

**สรุปผลการดำเนินงาน**  
**โครงการพัฒนาศักยภาพผู้ปฏิบัติงานด้านแผนและงบประมาณจังหวัด**  
**ประจำปี งบประมาณ พ.ศ.๒๕๖๑**  
**จังหวัดสุราษฎร์ธานี**

---

**๑. หลักการและเหตุผล**

คณะกรรมการการบริหารงานจังหวัดและกลุ่มจังหวัดแบบบูรณาการ (ก.น.จ.) ได้กำหนดนโยบายหลักเกณฑ์และวิธีการจัดทำแผนพัฒนาจังหวัด โดยให้จังหวัดนำนโยบายของรัฐบาล แผนพัฒนาการเศรษฐกิจและสังคมแห่งชาติ ทิศทางการพัฒนาภาค ยุทธศาสตร์รายสาขา/เฉพาะด้าน จากเดิมด้านท่องเที่ยว อุตสาหกรรม การเกษตร การบริหารจัดการน้ำ ความมั่นคง โดยให้เพิ่มเติมด้านเขตเศรษฐกิจพิเศษ โครงสร้างพื้นฐาน สิ่งแวดล้อม ประมงและประมงสัตว์น้ำ และผังเมือง เป็นต้น มุ่งเน้นการทำงานแบบเครือข่าย ร่วมกันทุกภาคส่วน โดยเฉพาะการวางยุทธศาสตร์การพัฒนาจังหวัดและกลุ่มจังหวัดให้เหมาะสมกับโอกาสและศักยภาพของจังหวัด รวมทั้ง ให้มีการทบทวนแผนพัฒนาจังหวัดภายใต้ช่วงระยะเวลา ๔ ปี ของแผน หรือตามที่ ก.น.จ. กำหนด เป็นประจำทุกปี เพื่อให้แผนทันสถานการณ์และมีการยืดหยุ่นต่อการเปลี่ยนแปลงมากขึ้น

สำนักงานคณะกรรมการพัฒนาการเศรษฐกิจและสังคมแห่งชาติ (สศช.) ได้กำหนดหลักเกณฑ์และแนวทางการพิจารณาคุณภาพแผนพัฒนาจังหวัด ซึ่งจากผลการประเมินคุณภาพแผนประจำปีงบประมาณ พ.ศ.๒๕๖๑ พบว่าจังหวัดสุราษฎร์ธานี มีคุณภาพแผนในระดับที่ลดลงจากปีที่ผ่านมา มีคุณภาพแผนระดับดีได้คะแนน ๘๙ คะแนน เป็นลำดับที่ ๔ ร่วมของประเทศ ประกอบกับข้อสังเกตและข้อเสนอแนะของทีมนบูรณาการกลางต่อแผนพัฒนาจังหวัด (พ.ศ.๒๕๖๑-๒๕๖๔) และการจัดทำแผนปฏิบัติราชการประจำปีงบประมาณ พ.ศ.๒๕๖๑ ยังพบข้อบกพร่อง อาทิ ๑) บางโครงการยังไม่สอดคล้องกับหลักเกณฑ์ ก.น.จ. เนื่องจากกิจกรรมส่วนใหญ่เป็นการจัดซื้อครุภัณฑ์และสร้างอาคารศูนย์เรียนรู้และอาคารที่พักเจ้าหน้าที่ หรือเป็นโครงการทัศนศึกษา ๒) กรณีเป็นโครงการก่อสร้างอาคาร ควรต้องมีระบบการบริหารจัดการ การบำรุงรักษา และการซ่อมแซมภายหลังโครงการแล้วเสร็จ และ ๓) การพิจารณาค่าใช้จ่ายที่ดินก่อนดำเนินโครงการ เป็นต้น ดังนั้น เพื่อเป็นการเตรียมความพร้อมในการจัดทำแผนพัฒนาจังหวัด ๔ ปี (พ.ศ.๒๕๖๑-๒๕๖๔) และแผนปฏิบัติราชการประจำปีงบประมาณ พ.ศ. ๒๕๖๓ ให้คงระดับคุณภาพแผนที่ดี

จังหวัดสุราษฎร์ธานีพิจารณาแล้วเห็นว่า บุคลากรผู้ที่มีส่วนขับเคลื่อนการจัดทำแผนและงบประมาณจังหวัดนับเป็นทรัพยากรที่มีคุณค่าอย่างยิ่ง ควรได้รับการพัฒนา ทั้งด้านการสั่งสมองค์ความรู้ ทักษะประสบการณ์ในการปฏิบัติงาน และรับฟังความคิดเห็นจากผู้มีส่วนได้ส่วนเสีย เพื่อนำองค์ความรู้ ทักษะที่ดี (Best Practice) รวมทั้งแนวทางการขับเคลื่อนเพื่อตอบสนองความต้องการของผู้มีส่วนได้ส่วนเสีย มาปรับใช้เพื่อให้แผนงาน/โครงการที่จะดำเนินการในพื้นที่จังหวัดมีความสอดคล้องเชื่อมโยงกับปัญหาและความต้องการของประชาชนในพื้นที่

## ๒. วัตถุประสงค์

๑. เพื่อเพิ่มพูน องค์ความรู้ ทักษะ ประสบการณ์ และการสร้างแนวคิดการจัดทำยุทธศาสตร์ เพื่อประกอบการจัดทำแผนพัฒนาจังหวัด ๔ ปี และสามารถจัดทำแผนพัฒนาจังหวัดและแผนปฏิบัติการประจำปีได้อย่างมีคุณภาพ

๒. เพื่อแลกเปลี่ยนความคิดเห็นของผู้มีส่วนได้ส่วนเสียและผู้เข้ารับการพัฒนา เกี่ยวกับปัญหา อุปสรรคของการจัดทำแผนพัฒนาจังหวัดและแผนปฏิบัติการประจำปี

### ๓. ระยะเวลา สถานที่ และงบประมาณที่ใช้

จังหวัดสุราษฎร์ธานีดำเนินการในห้วงเดือน กุมภาพันธ์ – เมษายน ๒๕๖๑ และใช้งบประมาณในการ ดำเนินโครงการ จำนวน ๓๕๗,๐๐๐ บาท (สามแสนห้าหมื่นเจ็ดพันบาทถ้วน) ดังนี้

๑. จัดอบรมให้ความรู้ และอบรมเชิงปฏิบัติการ ตามกิจกรรมจัดกระบวนการระดมความคิดเพื่อ ทบทวนทิศทางการพัฒนาจังหวัด โดยแบ่งเป็น ๒ ระยะ เพื่อให้ความรู้แก่ข้าราชการผู้ปฏิบัติงานด้านแผนและ งบประมาณ และเสริมสร้างศักยภาพการจัดทำแผนพัฒนาจังหวัด แผนปฏิบัติการประจำปี ณ จังหวัด สุราษฎร์ธานี ดังนี้

a. ระยะที่ ๑ กลุ่มเป้าหมายคณะทำงานจัดทำแผนและงบประมาณจังหวัดจำนวน ๔๔ คน ในห้วงเดือนกุมภาพันธ์ ๒๕๖๑

b. ระยะที่ ๒ กลุ่มเป้าหมาย ผู้ปฏิบัติงานการขับเคลื่อนแผนพัฒนาจังหวัดและผู้ที่เกี่ยวข้อง จำนวน ๑๐๐ คน ในห้วงเดือนเมษายน ๒๕๖๑

๒. พัฒนาบุคลากรผู้ปฏิบัติงานด้านแผนและงบประมาณจังหวัด โดยจังหวัดฯ นำศึกษาดูงานแผนงาน/ โครงการที่สอดคล้องกับประเด็นยุทธศาสตร์ที่เกี่ยวข้อง เพื่อนำมาปรับใช้เป็นแนวทางการพัฒนาจังหวัดและ แผนปฏิบัติการประจำปี ณ จังหวัดกระบี่ จำนวน ๔๔ คน ในห้วงเดือนเมษายน ๒๕๖๑

(รายละเอียดตามโครงการที่แนบ)

### ๔. ผลที่คาดว่าจะได้รับ

นำข้อมูลที่ได้รับจากการอบรมฯ นอกพื้นที่ และจากการเดินทางไปเยือนมาประกอบการทำงาน โดยเฉพาะในเรื่องของระบบวิธีคิดที่ต้องมุ่งผลสัมฤทธิ์ของงาน เพื่อตอบสนองทั้งนโยบายระดับจังหวัด และ ระดับชาติ รวมถึงเกิดประโยชน์ต่อประชาชนมากที่สุดได้รับข้อมูลที่นำมาปรับใช้ได้ทันทีบางส่วนกับการพัฒนา จังหวัดการทำงานของทีมงานมีการประสานงานที่รวดเร็วมากขึ้นและมีประสิทธิภาพ ในเรื่องของการสื่อสาร ที่เข้าใจตรงกัน เพื่อผลสำเร็จของงานที่สามารถตอบสนองต่อความต้องการของประชาชนได้ตรงเป้าหมาย มากที่สุด



รองผู้ว่าราชการจังหวัดฯ (นายธีระ อนันตเสรีวิทยา) เป็นประธาน  
 เปิดการอบรมตามโครงการพัฒนาศักยภาพผู้ประกอบการและแรงงานประจำจังหวัด  
 กิจกรรม จัดกระบวนการระดมความคิดเพื่อทบทวนทิศทางการพัฒนาจังหวัด ระยะที่ ๑  
 ระหว่างวันที่ ๑๕ - ๑๖ กุมภาพันธ์ ๒๕๖๑  
 ณ ห้องท่าวัง ๒ โรงแรมวังใต้ อ.เมือง จ.สุราษฎร์ธานี



ผู้เข้าร่วมการอบรมเชิงปฏิบัติการข้าราชการผู้ปฏิบัติงานขับเคลื่อนแผนพัฒนาจังหวัด

## ๕. สรุปผลการดำเนินโครงการฯ

**กิจกรรมที่ ๑** จัดกระบวนการระดมความคิดเพื่อทบทวนทิศทางการพัฒนาจังหวัด ระยะที่ ๑ ระหว่างวันที่ ๑๕-๑๖ กุมภาพันธ์ ๒๕๖๑ ณ ห้องทำวัง ๒ โรงแรมวังใต้ อ.เมือง จ.สุราษฎร์ธานี

**๕.๑** จังหวัดสุราษฎร์ธานี ได้ทำการสำรวจประเมินความพึงพอใจในการอบรมฯ ตามโครงการพัฒนาศักยภาพผู้ปฏิบัติงานด้านแผนและงบประมาณจังหวัด กิจกรรม จัดกระบวนการระดมความคิดเพื่อทบทวนทิศทางการพัฒนาจังหวัด ระยะที่ ๑ จำนวน ๒๒ ชุด ดังนี้

### ๕.๑.๑ การประเมินความพร้อมของการจัดอบรม

๑) ความเหมาะสมของสถานที่ในการอบรม อยู่ในระดับมากที่สุด คิดเป็นร้อยละ ๖๓.๖ รองลงมา ระดับมาก คิดเป็นร้อยละ ๒๗.๓ และ ระดับปานกลาง คิดเป็นร้อยละ ๙.๑

๒) ความพร้อมของอุปกรณ์วัสดุทัศนูปกรณ์ในการอบรม อยู่ในระดับมากที่สุด คิดเป็นร้อยละ ๗๒.๗ รองลงมา ระดับมาก คิดเป็นร้อยละ ๒๒.๗ และ ระดับน้อย คิดเป็นร้อยละ ๔.๕

๓) คุณภาพของเอกสารประกอบการอบรม อยู่ในระดับมากที่สุด คิดเป็นร้อยละ ๗๒.๗ รองลงมา ระดับมาก คิดเป็นร้อยละ ๑๓.๖ ระดับปานกลาง คิดเป็นร้อยละ ๙.๑ และ ระดับน้อย คิดเป็นร้อยละ ๔.๕

๔) ระยะเวลาที่ใช้ในการอบรม อยู่ในระดับมากที่สุด คิดเป็นร้อยละ ๕๐.๐ รองลงมา ระดับมาก คิดเป็นร้อยละ ๒๗.๓ ระดับปานกลาง คิดเป็นร้อยละ ๑๓.๖ และ ระดับน้อย คิดเป็นร้อยละ ๙.๑

๕) ความเหมาะสมของอาหารกลางวัน อาหารว่าง อยู่ในระดับมากที่สุด คิดเป็นร้อยละ ๗๒.๗.๐ รองลงมา ระดับปานกลาง คิดเป็นร้อยละ ๑๓.๖ ระดับปานกลาง คิดเป็นร้อยละ ๑๓.๖ และ ระดับน้อย คิดเป็นร้อยละ ๔.๕

๖) การประสานงานและอำนวยความสะดวกของเจ้าหน้าที่ อยู่ในระดับมากที่สุด คิดเป็นร้อยละ ๗๒.๗ รองลงมา ระดับมาก คิดเป็นร้อยละ ๑๓.๖ ระดับปานกลาง คิดเป็นร้อยละ ๑๓.๖ และ ระดับน้อย คิดเป็นร้อยละ ๔.๕

### ๕.๑.๒ การประเมินผลการอบรม

๑) เนื้อหาของหลักสูตรทันสมัย และเหมาะสมกับผู้อบรม อยู่ในระดับมากที่สุด คิดเป็นร้อยละ ๘๑.๘ รองลงมา ระดับปานกลาง คิดเป็นร้อยละ ๙.๑ ระดับมาก คิดเป็นร้อยละ ๔.๕ และระดับน้อย คิดเป็นร้อยละ ๔.๕

๒) ผู้อบรมมีความเข้าใจเกี่ยวกับหลักสูตรก่อนการอบรม อยู่ในระดับปานกลาง คิดเป็นร้อยละ ๕๙.๑ รองลงมา ระดับมากที่สุด คิดเป็นร้อยละ ๒๗.๓ ระดับมาก คิดเป็นร้อยละ ๙.๑ และระดับน้อย คิดเป็นร้อยละ ๔.๕

๓) ผู้อบรมมีความเข้าใจเกี่ยวกับหลักสูตรหลังการอบรม อยู่ในระดับมาก คิดเป็นร้อยละ ๔๕.๕รองลงมา ระดับมากที่สุด คิดเป็นร้อยละ ๔๐.๙ ระดับปานกลาง คิดเป็นร้อยละ ๙.๑ และ ระดับน้อย คิดเป็นร้อยละ ๔.๕

๔) สามารถนำความรู้ที่ได้ไปประยุกต์ใช้ในองค์กร อยู่ในระดับมากที่สุด คิดเป็นร้อยละ ๔๕.๕ รองลงมา ระดับมาก คิดเป็นร้อยละ ๔๕.๕ ระดับมาก และ ระดับปานกลาง คิดเป็นร้อยละ ๙.๑

๕) ความพึงพอใจโดยรวมเกี่ยวกับการจัดการฝึกอบรม อยู่ในระดับมากที่สุด คิดเป็นร้อยละ ๗๒.๗ รองลงมา ระดับมาก คิดเป็นร้อยละ ๑๓.๖ ระดับมาก และ ระดับปานกลาง คิดเป็นร้อยละ ๑๓.๖

### **๕.๑.๓ ความพึงพอใจ ด้านวิทยากร**

#### **๑. อาจารย์ ธนาวิษญ์ จินดาประดิษฐ์**

๑.๑ มีความรู้ความสามารถในเนื้อหาที่สอน อยู่ในระดับมากที่สุด คิดเป็นร้อยละ ๗๗.๓ รองลงมา ระดับมาก คิดเป็นร้อยละ ๑๘.๒ และ ระดับปานกลาง คิดเป็นร้อยละ ๔.๕

๑.๒ บรรยายได้ครบถ้วนตามวัตถุประสงค์ อยู่ในระดับมากที่สุด คิดเป็นร้อยละ ๕๙.๑ รองลงมา ระดับมาก คิดเป็นร้อยละ ๒๒.๗ และ ระดับปานกลาง คิดเป็นร้อยละ ๑๘.๒

๑.๓ ใช้คำพูดน้ำเสียง ชัดเจน อยู่ในระดับมากที่สุด คิดเป็นร้อยละ ๖๘.๒ รองลงมา ระดับมาก คิดเป็นร้อยละ ๓๑.๘

๑.๔ ถ่ายทอดความรู้ให้เข้าใจได้ง่าย อยู่ในระดับมากที่สุด คิดเป็นร้อยละ ๖๘.๒ รองลงมา ระดับมาก คิดเป็นร้อยละ ๑๘.๒ และ ระดับปานกลาง คิดเป็นร้อยละ ๑๓.๖

๑.๕ เปิดโอกาสให้ซักถามข้อสงสัย อยู่ในระดับมากที่สุด คิดเป็นร้อยละ ๕๙.๑ รองลงมา ระดับมาก คิดเป็นร้อยละ ๑๘.๒ ระดับปานกลาง คิดเป็นร้อยละ ๑๓.๖ ระดับน้อย คิดเป็นร้อยละ ๔.๕ และ ระดับน้อยที่สุด คิดเป็นร้อยละ ๔.๕

๑.๖ ตอบคำถามได้ชัดเจน เป็นที่เข้าใจ อยู่ในระดับมากที่สุด คิดเป็นร้อยละ ๕๔.๕ รองลงมา ระดับมาก คิดเป็นร้อยละ ๓๑.๘ ระดับน้อย คิดเป็นร้อยละ ๙.๑ และระดับปานกลาง คิดเป็นร้อยละ ๔.๕

๑.๗ มีบุคลิกที่ดี น่าเชื่อถือ อยู่ในระดับมากที่สุด คิดเป็นร้อยละ ๗๒.๗ รองลงมา ระดับมาก คิดเป็นร้อยละ ๑๘.๒ ระดับปานกลาง คิดเป็นร้อยละ ๔.๕ และระดับน้อย คิดเป็นร้อยละ ๔.๕

๑.๘ คุณภาพของเอกสารประกอบการอบรม อยู่ในระดับมากที่สุด คิดเป็นร้อยละ ๕๙.๑ รองลงมา ระดับมาก คิดเป็นร้อยละ ๑๘.๒ ระดับปานกลาง คิดเป็นร้อยละ ๑๘.๒ และระดับน้อย คิดเป็นร้อยละ ๔.๕

๑.๙ การตอบข้อซักถามในการฝึกอบรม อยู่ในระดับมากที่สุด คิดเป็นร้อยละ ๖๓.๖ รองลงมา ระดับมาก คิดเป็นร้อยละ ๑๘.๒ ระดับปานกลาง คิดเป็นร้อยละ ๑๓.๖ และระดับน้อย คิดเป็นร้อยละ ๔.๕

๑.๑๐ การรักษาเวลาของวิทยากร อยู่ในระดับมากที่สุด คิดเป็นร้อยละ ๙๐.๙ รองลงมา ระดับมาก คิดเป็นร้อยละ ๙.๑

#### **๒. นายประเสริฐ แยมสรวล**

๒.๑ มีความรู้ความสามารถในเนื้อหาที่สอน อยู่ในระดับมากที่สุด คิดเป็นร้อยละ ๘๑.๘ รองลงมา ระดับมาก คิดเป็นร้อยละ ๙.๑ และ ระดับปานกลาง คิดเป็นร้อยละ ๙.๑

๒.๒ บรรยายได้ครบถ้วนตามวัตถุประสงค์ อยู่ในระดับมากที่สุด คิดเป็นร้อยละ ๘๑.๘ รองลงมา ระดับมาก คิดเป็นร้อยละ ๙.๑ ระดับปานกลาง คิดเป็นร้อยละ ๔.๕ และ ระดับน้อย คิดเป็นร้อยละ ๔.๕

๒.๓ ใช้คำพูดน้ำเสียง ชัดเจน อยู่ในระดับมากที่สุด คิดเป็นร้อยละ ๗๗.๓ รองลงมา ระดับมาก คิดเป็นร้อยละ ๑๓.๖ ระดับปานกลาง คิดเป็นร้อยละ ๔.๕ และ ระดับน้อย คิดเป็นร้อยละ ๔.๕

๒.๔ ถ่ายทอดความรู้ให้เข้าใจได้ง่าย อยู่ในระดับมากที่สุด คิดเป็นร้อยละ ๘๑.๘ รองลงมา ระดับปานกลาง คิดเป็นร้อยละ ๙.๑ ระดับมาก คิดเป็นร้อยละ ๔.๕ และ ระดับน้อย คิดเป็นร้อยละ ๔.๕

๒.๕ เปิดโอกาสให้ซักถามข้อสงสัย อยู่ในระดับมากที่สุด คิดเป็นร้อยละ ๖๘.๒ รองลงมา ระดับมาก คิดเป็นร้อยละ ๒๒.๗ ระดับปานกลาง คิดเป็นร้อยละ ๔.๕ และ ระดับน้อย คิดเป็นร้อยละ ๔.๕

๒.๖ ตอบคำถามได้ชัดเจน เป็นที่เข้าใจ อยู่ในระดับมากที่สุด คิดเป็นร้อยละ ๘๑.๘ รองลงมา ระดับปานกลาง คิดเป็นร้อยละ ๑๓.๖ ๑ และ ระดับน้อย คิดเป็นร้อยละ ๔.๕

๒.๗ มีบุคลิกที่ดี น่าเชื่อถือ อยู่ในระดับมากที่สุด คิดเป็นร้อยละ ๘๑.๘ รองลงมา ระดับมาก คิดเป็นร้อยละ ๙.๑ และ ระดับปานกลาง คิดเป็นร้อยละ ๙.๑

๒.๘ คุณภาพของเอกสารประกอบการอบรม อยู่ในระดับมากที่สุด คิดเป็นร้อยละ ๗๒.๗ รองลงมา ระดับมาก คิดเป็นร้อยละ ๑๓.๖ ระดับน้อย คิดเป็นร้อยละ ๙.๑ และระดับปานกลาง คิดเป็นร้อยละ ๔.๕

๒.๙ การตอบข้อซักถามในการฝึกอบรม อยู่ในระดับมากที่สุด คิดเป็นร้อยละ ๗๗.๓ รองลงมา ระดับมาก คิดเป็นร้อยละ ๙.๑ ระดับปานกลาง คิดเป็นร้อยละ ๙.๑ และระดับน้อย คิดเป็นร้อยละ ๔.๕

๒.๑๐ การรักษาเวลาของวิทยากร อยู่ในระดับมากที่สุด คิดเป็นร้อยละ ๘๑.๘ รองลงมา ระดับมาก คิดเป็นร้อยละ ๙.๑ และ ระดับปานกลาง คิดเป็นร้อยละ ๙.๑

### **ข้อคิดเห็นและข้อเสนอแนะเพิ่มเติม**

๑. ควรศึกษาดูงานภาคอื่น เช่น ภาคเหนือ ภาคตะวันออก หรือ EEC เป็นการแลกเปลี่ยนความรู้
๒. การสร้างทีมสู่ความเป็นเลิศ
๓. การจัดห้องประชุมที่เหมาะสมกับกลุ่มเป้าหมาย
๔. ระยะเวลาในการฝึกอบรมฯ ค่อนข้างสั้น แต่วิทยากรมีความรู้ความเชี่ยวชาญสูงมาก แต่วิทยากรท่านแรกจะเน้นหนักด้านพลังงานและเศรษฐกิจมากเกินไป ไม่ครอบคลุมด้านอื่นๆ เช่น ด้านการแพทย์ ด้านการศึกษา ด้านเทคโนโลยี

### **ประโยชน์ที่ได้จากการอบรมฯ**

๑. ได้เห็นภาพการจัดการฐานข้อมูลเพื่อใช้ในการวางแผน พร้อมทั้งเปิดมุมมองและโลกทัศน์ในการใช้ข้อมูล
๒. การได้ทดลองและเขียนโครงการตามหลักวิชาการ

กิจกรรมที่ ๒ จัดกระบวนการระดมความคิดเพื่อทบทวนทิศทางการพัฒนาจังหวัด ระยะที่ ๒ ณ ห้องริมน้ำ โรงแรมวังใต้ อ.เมือง จ.สุราษฎร์ธานี เมื่อวันที่ ๔ เมษายน ๒๕๖๑



นายธีระ อนันตเสรีวิทยา รองผู้ว่าราชการจังหวัดฯ เป็นประธานเปิดการอบรมฯ



ผู้เข้าร่วมการอบรมเชิงปฏิบัติการข้าราชการผู้ปฏิบัติงานขับเคลื่อนแผนพัฒนาจังหวัด

๕.๒ จังหวัดสุราษฎร์ธานี ได้ทำการสำรวจประเมินความพึงพอใจในการอบรมฯ ตามโครงการพัฒนาศักยภาพ ผู้ปฏิบัติงานด้านแผนและงบประมาณจังหวัด กิจกรรม จัดกระบวนการระดมความคิดเพื่อทบทวนทิศทางการพัฒนาจังหวัด ระยะที่ ๒ เมื่อวันที่ ๔ เมษายน ๒๕๖ ณ ห้องริมน้ำ โรงแรมวังใต้ อ.เมือง จ.สุราษฎร์ธานี จำนวน ๖๑ ชุด สรุปได้ดังนี้

แบบประเมินประกอบด้วย สรุปผลความพึงพอใจ ดังนี้

#### ๕.๒.๑ การประเมินความพร้อมของตารางจัดการอบรม

๑) ความเหมาะสมของสถานที่ในการอบรม อยู่ในระดับมากที่สุด ๕๕.๗ รองลงมา ระดับมาก คิดเป็นร้อยละ ๔๒.๖ รองลงมา ระดับปานกลาง ๑.๖

๒) ความพร้อมของอุปกรณ์โสตทัศนูปกรณ์ในการอบรม อยู่ในระดับมากที่สุด ๔๒.๖ รองลงมา ระดับมาก ๕๔.๑ รองลงมา ระดับปานกลาง ๓.๓

๓) คุณภาพของเอกสารประกอบการอบรม อยู่ในระดับมากที่สุด ๔๒.๖ รองลงมา ระดับมาก ๔๕.๙ รองลงมา ระดับปานกลาง ๑๙.๗ รองลงมา ระดับน้อย ๔.๙ รองลงมา ระดับน้อยที่สุด ๓.๓

๔) ระยะเวลาที่ใช้ในการอบรม อยู่ในระดับมากที่สุด ๓๒.๘ รองลงมา ระดับมาก ๔๔.๓ รองลงมา ระดับปานกลาง ๒๑.๓ รองลงมา ระดับน้อย ๑.๖

๕) ความเหมาะสมของอาหารกลางวัน อาหารว่าง อยู่ในระดับมากที่สุด ๓๗.๗ รองลงมา ระดับมาก ๕๐.๘ รองลงมา ระดับปานกลาง ๑๑.๕

๖) การประสานงานและการอำนวยความสะดวกของเจ้าหน้าที่ อยู่ในระดับมากที่สุด ๔๔.๓ รองลงมา ระดับมาก ๕๐.๘ รองลงมา ระดับปานกลาง ๔.๙

#### ๕.๒.๑ การประเมินผลการอบรม

๑) เนื้อหาของหลักสูตรทันสมัย และเหมาะสมกับผู้อบรม อยู่ในระดับมากที่สุด ๖๐.๗ รองลงมา ระดับมาก ๓๔.๔ รองลงมา ระดับปานกลาง ๔.๙

๒) ผู้อบรมมีความเข้าใจเกี่ยวกับหลักสูตรก่อนการอบรม อยู่ในระดับมากที่สุด ๑๘.๐ รองลงมา ระดับมาก ๒๙.๕ รองลงมา ระดับปานกลาง ๔๒.๖ รองลงมา ระดับน้อย ๙.๘

๓) ผู้อบรมมีความเข้าใจเกี่ยวกับหลักสูตรหลังการอบรม อยู่ในระดับมากที่สุด ๔๑.๐ รองลงมา ระดับมาก ๕๐.๘ รองลงมา ระดับปานกลาง ๘.๒

๔) สามารถนำความรู้ไปประยุกต์ในองค์กร อยู่ในระดับมากที่สุด ๓๖.๑ รองลงมา ระดับมาก ๕๐.๘ รองลงมา ระดับปานกลาง ๑๓.๑

๕) ความพึงพอใจโดยรวมเกี่ยวกับการจัดการฝึกอบรม อยู่ในระดับมากที่สุด ๔๑.๐ รองลงมา ระดับมาก ๕๔.๑ รองลงมา ระดับปานกลาง ๔.๙

#### ๕.๒.๓ การประเมินวิทยากร

๑) มีความรู้ความสามารถในเนื้อหาที่สอน อยู่ในระดับมากที่สุด ๗๐.๕ รองลงมา ระดับมาก ๒๖.๒ รองลงมา ระดับปานกลาง ๓.๓

๒) บรรยายได้ครบถ้วนตามวัตถุประสงค์ อยู่ในระดับมากที่สุด ๕๗.๔ รองลงมา ระดับมาก ๔๑.๐ รองลงมา ระดับปานกลาง ๑.๖

๓) ใช้คำพูด น้ำเสียง ชัดเจน อยู่ในระดับมากที่สุด ๗๐.๕ รองลงมา ระดับมาก ๒๙.๕

๔) ถ่ายทอดสดความรู้ให้เข้าใจง่าย อยู่ในระดับมากที่สุด ๗๕.๔ รองลงมา ระดับมาก ๒๓.๐ รองลงมา ระดับปานกลาง ๑.๖



๕) เปิดโอกาสให้ซักถามข้อสงสัย อยู่ในระดับมากที่สุด ๗๕.๔ รองลงมา ระดับมาก ๒๔.๖

๖) ตอนคำถามได้จัดเจนเป็นที่เข้าใจ อยู่ในระดับมากที่สุด ๔๑.๐ รองลงมา ระดับมาก ๕๐.๘  
รองลงมา ระดับปานกลาง ๘.๒

๗) มีบุคลิกภาพที่ดี น่าเชื่อถือ อยู่ในระดับมากที่สุด ๗๒.๑ รองลงมา ระดับมาก ๒๖.๒ รองลงมา  
ระดับปานกลาง ๑.๖

๘) คุณภาพของเอกสารประกอบการอบรม อยู่ในระดับมากที่สุด ๔๗.๕ รองลงมา ระดับมาก ๓๑.๑  
รองลงมา ระดับปานกลาง ๑๔.๘ รองลงมาน้อย ๖.๖

๙) การตอบข้อซักถามในการฝึกอบรม อยู่ในระดับมากที่สุด ๖๐.๗ รองลงมา ระดับมาก ๓๖.๑  
รองลงมา ระดับปานกลาง ๓.๓

๑๐) การรักษาเวลาของวิทยากร อยู่ในระดับมากที่สุด ๗๐.๕ รองลงมา ระดับมาก ๒๖.๒ รองลงมา  
ระดับปานกลาง ๑.๖ รองลงมาน้อย ๑.๖

### ข้อเสนอแนะ / หัวข้อการอบรมอื่นๆ ที่ท่านสนใจ

๑. ควรเพิ่มเวลาการอบรมฯ เป็นทั้งวัน

๒. เป็นหัวข้อการอบรมที่ดี วิทยากรดี แต่ ผลผลิต ที่ได้เป็นรูปธรรมของการอบรมฯ เห็นยาก น่าจะมี workshop เพื่อให้สำนักงานจังหวัดได้นำผลผลิตไปบริหารจัดการต่อ

### ประโยชน์ที่ได้จากการอบรมฯ

- ได้เห็นช่องทางการค้าระหว่างประเทศ ที่สำคัญ ซึ่งเหมาะสมกับศักยภาพของจังหวัด ซึ่งวิทยากรได้ชี้ให้เห็นตลาดใหม่ ในอาเซียน โดยเฉพาะจีน และอินเดีย โดยใช้หลักการตลาดนำ

## กิจกรรม ๓ พัฒนาบุคลากรผู้ปฏิบัติงานด้านแผนและงบประมาณจังหวัด

๕.๓ จังหวัดสุราษฎร์ธานีนำศึกษาดูงานแผนงาน/โครงการที่สอดคล้องกับประเด็นยุทธศาสตร์ที่เกี่ยวข้อง จำนวน ๔๔ คน เพื่อนำมาปรับใช้เป็นแนวทางการพัฒนาจังหวัด ณ จังหวัดกระบี่ ระหว่างวันที่ ๒๗ - ๒๘ เมษายน ๒๕๖๑ สรุปได้ ดังนี้

### ๑ ข้อมูลทั่วไป จังหวัดกระบี่

กระบี่เป็นจังหวัดหนึ่งทางภาคใต้ ตั้งอยู่ริมฝั่งทะเลอันดามัน จากหลักฐานทางโบราณคดีสันนิษฐานได้ว่า บริเวณเมืองกระบี่เคยเป็นแหล่งชุมชนโบราณก่อนประวัติศาสตร์ และต่อเนื่องมาจนถึงสมัยประวัติศาสตร์ กล่าวกันว่าดินแดนนี้แต่เดิมคือ เมืองบันไทยสมอ ๑ ใน ๑๒ เมืองนักษัตร ที่ใช้ตราลิงเป็นตราประจำเมืองขึ้นกับอาณาจักรนครศรีธรรมราช จังหวัดกระบี่ ตั้งขึ้นสมัยรัชกาลที่ ๕ แห่งกรุงรัตนโกสินทร์ ในอดีตเป็นเพียงแขวงหนึ่งอยู่ในอำนาจปกครองและบังคับบัญชาของเมืองนครศรีธรรมราช เรียกว่า “แขวงเมืองปกาสัย” พระยาผู้ครองเมืองนครศรีธรรมราช ให้ปลัดเมืองฯ มาตั้งค่ายทำเพนียดจับช้างในท้องถื่นที่ตำบลปกาสัย และได้มีราษฎรจากเมืองนครศรีธรรมราช อพยพมาตั้งหลักแหล่งทำมาหากินเพิ่มมากขึ้น พระปลัดเมืองฯ ได้ยกตำบลปกาสัยขึ้นเป็น “แขวงเมืองปกาสัย” ขึ้นต่อเมืองนครศรีธรรมราช ประมาณปี พ.ศ. ๒๔๑๕ พระบาทสมเด็จพระจุลจอมเกล้าเจ้าอยู่หัว รัชกาลที่ ๕ ได้ทรงพระกรุณาโปรดเกล้าฯ ให้ยกฐานะขึ้นเป็นเมืองปกาสัย และพระราชทานนามว่า “เมืองกระบี่” เมื่อได้ประกาศตั้งขึ้นเป็นเมืองแล้ว โปรดเกล้าฯ ให้ตั้งที่ทำการอยู่ที่ตำบลกระบี่ใหญ่ (บ้านตลาดเก่า) ในท้องที่อำเภอเมืองกระบี่ปัจจุบัน มีหลวงเทพเสนาเป็นเจ้าเมืองกระบี่คนแรก ต่อมาในปี พ.ศ. ๒๔๑๘ ได้ ทรงพระกรุณาโปรดเกล้าฯ ให้แยกเมืองกระบี่ออกจากการปกครองของเมืองนครศรีธรรมราช เป็นเมืองจัตวาขึ้นตรงต่อกรุงเทพฯ และในปี พ.ศ. ๒๔๔๓ สมัยพระยารัษฎานุประดิษฐ์ (คอซิมบี๊ ณ ระนอง) เป็นสมุหเทศาภิบาลมณฑลภูเก็ต ได้พิจารณาเห็นว่า ศาลากลางจังหวัดที่บ้านตลาดเก่านั้น ไม่สะดวกต่อการคมนาคม เพราะสมัยนั้นต้องอาศัยเรือเป็นพาหนะ จึงย้ายมาที่ตั้งเมืองไปอยู่ตำบลปากน้ำ ซึ่งอยู่ใกล้ปากอ่าวเป็นร่องน้ำลึก เรือใหญ่สามารถเข้าเทียบท่าได้สะดวกทำให้เป็นที่ตั้งศาลากลางจังหวัดจนถึงปัจจุบันนี้

### ความหมายของคำว่า “กระบี่”

มีตำนานเล่าสืบต่อกันมาว่า ชาวบ้านได้ขุดพบมีดดาบโบราณเล่มหนึ่ง นำมามอบให้กับเจ้าเมืองกระบี่ และต่อมาไม่นานก็ขุดพบมีดดาบโบราณเล่มหนึ่ง รูปร่างคล้ายกับมีดดาบโบราณเล่มใหญ่ จึงนำมามอบให้กับเจ้าเมืองกระบี่เช่นกัน เจ้าเมืองกระบี่เห็นว่าเป็นดาบโบราณสมควรเก็บไว้เป็นดาบคู่บ้านคู่เมืองเพื่อเป็นสิริมงคล แต่ขณะนั้นยังสร้างเมืองไม่เสร็จ จึงได้นำดาบไปเก็บไว้ในถ้ำเขาขนานน้ำหน้าเมืองโดยวางดาบหรือกระบี่ไว้ข้างกัน ซึ่งลักษณะการวางดาบหรือกระบี่ไว้ เป็นสัญลักษณ์ของตราประจำจังหวัด คือรูปดาบไว้ด้านหลังมีภูเขาและทะเล โดยบ้านที่ขุดพบดาบใหญ่ได้ตั้งชื่อว่า “บ้านกระบี่ใหญ่” บ้านที่ขุดพบดาบเล็กได้ตั้งชื่อว่า “บ้านกระบี่น้อย” แต่มีอีกตำนานหนึ่งสันนิษฐานว่า คำว่า “กระบี่” อาจเรียกชื่อพันธุ์ไม้ชนิดหนึ่งที่มีมากในท้องถื่น คือต้น “หลุมพี” จึงเรียกชื่อท้องถื่นว่า “บ้านหลุมพี” ต่อมาเมื่อมีชาวมลายูและชาวจีนที่เข้ามาค้าขายได้เรียกเพี้ยนเป็น “บ้าน-กะ-ลู-บี” หรือ “คอโลบี” นานๆ เข้าก็ได้ปรับเป็นสำเนียงไทยว่า “กระบี่”



## ๒. สัญลักษณ์ จังหวัดกระบี่

### ๒.๑ อักษรย่อ

“กบ”



### ๒.๒ ตราประจำจังหวัด

รูปกระบี่ไขว้เบื้องหลังมีภูเขาและทะเล

- **กระบี่ไขว้** หมายถึง อาวุธโบราณซึ่งมีผู้คนพบในทองที่จังหวัด จำนวน 2 เล่ม
- **ภูเขา** หมายถึง เทือกเขาพนมเบญจา ซึ่งเป็นภูเขาสูงสุดของกระบี่ ซ้ำซ้อนกันถึง 5 ยอด จึงเรียกว่าพนมเบญจามีเมฆปกคลุมตลอดเวลา และกั้นเขตแดนกับจังหวัดอื่น
- **ทะเล** หมายถึง อาณาเขตอีกด้านหนึ่งของกระบี่ ซึ่งติดกับฝั่งทะเลอันดามันหรือมหาสมุทรอินเดีย 2.3 ธงประจำจังหวัดกระบี่

### ๒.๓ ธงประจำจังหวัดกระบี่



### ๒.๔ คำขวัญประจำจังหวัด

“กระบี่เมืองน่าอยู่ ผู้คนน่ารัก”



### ๒.๕ ต้นไม้และดอกไม้ประจำจังหวัด

- **ต้นไม้ประจำจังหวัด** : ต้นทุ้งฟ้า (*Alstonia macrophylla*)
- **ดอกไม้ประจำจังหวัด** : ดอกทุ้งฟ้า

### ๓ ที่ตั้งและอาณาเขต

จังหวัดกระบี่ตั้งอยู่ทางด้านฝั่งทะเลตะวันตกของภาคใต้ ติดกับทะเลอันดามัน อยู่ห่างจากกรุงเทพฯ ไปตามทางหลวงหมายเลข ๔ (ถ.เพชรเกษม) ประมาณ ๘๑๔ กม. มีพื้นที่ทั้งหมด ๔,๗๐๘,๕๑๒ ตร.กม. หรือประมาณ ๒,๙๔๒,๘๒๐ ไร่

#### ๓.๑ แผนที่จังหวัดกระบี่



#### ๓.๒ ลักษณะภูมิประเทศ

สภาพภูมิประเทศโดยทั่วไปของจังหวัดกระบี่ ทางตอนเหนือประกอบด้วยเทือกเขายาวทอดตัวไปในแนวเหนือใต้ สลับกับสภาพพื้นที่แบบลูกคลื่นลอนลาด และลอนชัน มีที่ราบชายฝั่งทะเลด้านตะวันตก บริเวณทางใต้มีสภาพภูมิอากาศเป็นภูเขากระจัดกระจาย สลับกับพื้นที่แบบลูกคลื่น ส่วนบริเวณทางตอนใต้สุดและตะวันตกเฉียงใต้ มีสภาพพื้นที่เป็นแบบลูกคลื่นลอนลาดจนถึงค่อนข้างเรียบ และมีภูเขาสูงๆ ต่ำๆ สลับกันไป บริเวณด้านตะวันตกมีลักษณะ เป็นชายฝั่งติดกับทะเลอันดามันยาวประมาณ ๑๖๐ กิโลเมตร. ประกอบด้วยหมู่เกาะน้อยใหญ่ประมาณ ๑๓๐ เกาะ แต่เป็นเกาะที่มีประชากรอาศัยอยู่ประมาณ ๑๓ เกาะ เกาะที่สำคัญได้แก่ เกาะลันตาเป็นที่ตั้งของอำเภอเกาะลันตา และเกาะพีพี ซึ่งอยู่ในเขตอำเภอเมือง เป็นสถานที่ท่องเที่ยวที่สวยงามติดอันดับของโลก บริเวณตัวเมืองมีแม่น้ำกระบี่ ยาวประมาณ ๕ กิโลเมตร. ไหลผ่านลงสู่ทะเลอันดามัน ที่ ตำบลปากน้ำ นอกจากนี้ยังมีคลองปกาสัย คลองกระบี่ใหญ่ และคลองกระบี่น้อย ซึ่งมีต้นกำเนิดมาจากเทือกเขาพนมเบญจาเทือกเขาที่สูงที่สุดในจังหวัดกระบี่

#### ๓.๓ ลักษณะภูมิอากาศ

จังหวัดกระบี่มีภูมิอากาศแบบมรสุมเขตร้อน ซึ่งได้รับอิทธิพลจากลมมรสุมตะวันตกเฉียงใต้ และลมมรสุมตะวันออกเฉียงเหนือ ทำให้มีฝนตกชุกตลอดปี และมีเพียง ๒ ฤดู คือ - ฤดูร้อน มี ๔ เดือน เริ่มตั้งแต่เดือนพฤษภาคม ไปจนถึงเดือนเมษายน - ฤดูฝน มี ๘ เดือน เริ่มตั้งแต่เดือนพฤษภาคม ไปจนถึงเดือนตุลาคม

### **๓.๔ ลักษณะทางธรณีวิทยา**

จังหวัดกระบี่ส่วนใหญ่ปกคลุมด้วยตะกอนยุคควอเทอร์นารีเป็นส่วนใหญ่ซึ่งเป็นยุคที่ ๒ ของมหายุคซีโนโซอิก มีช่วงอายุประมาณ ๑.๘ ล้านปีถึงปัจจุบัน ส่วนหินแข็งส่วนมากพบตามพื้นที่ภูเขา พื้นที่เนินเขาหินที่ สละสมตัวมีอายุแก่ที่สุดในยุคคาร์บอนิเฟอรัส ลักษณะทางธรณีวิทยาที่โดดเด่น และสวยงามในรูปภูมิประเทศ ๕ แบบคาสต์มีอายุในยุคเพอร์เมียน ลักษณะของหินในจังหวัดกระบี่สามารถอธิบายตามลักษณะหินได้ ดังนี้

#### **หินยุคคาร์บอนิเฟอรัส-เพอร์เมียน หรือ “กลุ่มหินแก่งกระเจาน”**

ธรณีวิทยาจังหวัดกระบี่ มีหินยุคคาร์บอนิเฟอรัส-เพอร์เมียน แบ่งได้เป็น กลุ่มหินแก่งกระเจานตอนล่าง (CPK) ประกอบด้วย หินโคลนปนกรวด หินดินดาน หินทรายแป้ง หินเชิร์ต หินทรายเนื้อภูเขาไป หินทรายเนื้อซิลิกาสีเทา เทาเขียว และฆ้ำตาล มีซากหอยแบรคคิโอพอด ไบรโอซัว ปะการังและไครนอยด์ ส่วนกลุ่มหินแก่งกระเจานตอนบนประกอบด้วย CP หินทราย หินปูนเนื้อดิน หินดินดาน และหินเชิร์ต ซึ่งวางตัวอย่างต่อเนื่องกับหินยุคเพอร์เมียน

#### **หินยุคเพอร์เมียน**

กลุ่มหินราชบุรี (Pr) ประกอบด้วย หินปูน หินปูนเนื้อโดโลไมต์ มีหินเชิร์ตแทรกเป็นก้อนและเป็นชั้นหินโดโลไมต์มีซากฟอสซิล หอยแบรคคิโอพอด ปะการัง และไบโอซัว หินกลุ่มราชบุรี เป็นชื่อที่ใช้เรียกหินยุคเพอร์เมียน (อายุประมาณ ๒๘๖-๒๔๕ ล้านปี ที่แพร่กระจายอยู่ตั้งแต่อำเภอสังขละบุรีจังหวัดกาญจนบุรีลงมาจนถึงจังหวัดยะลา สวมมากมีลักษณะเป็นเขาโดด กลุ่มหินราชบุรีโดยส่วนใหญ่แล้วเป็นหินปูนแสดงลักษณะภูมิประเทศแบบคาสต์ ลักษณะของหินปูนและคุณสมบัติของหินปูน ประกอบด้วย หินปูน หินปูนเนื้อโดโลไมต์ และหินโดโลไมต์ แทรกสลับด้วยหินทรายและหินดินดาน หินปูน หินปูนเนื้อโดโลไมต์ และหินโดโลไมต์ มีสีเทาถึงสีเทาเข้ม ไม่แสดงลักษณะเป็นชั้น มีหินเชิร์ต เป็นกะเปาะ พบซากดึกดำบรรพ์ จำพวกฟอสซิลินิด แบรคคิโอพอด ปะการัง แอมโมไนอยด์และไครนอยด์

#### **หินยุคไทรแอสซิก ( Tr)**

หมวดหินไสบอน (Tr) หินกรวดมนฐานสีแดงเนื้อปูนผสม หินดินดานสีเทาแทรกสลับด้วยหินทรายแป้งและหินทราย

#### **หินยุคจูแรสซิก-ครีเทเชียส (JK)**

JK หินโคลน หินปูนเนื้อดินแทรกสลับด้วยหินดินดานบ้าง และหินทรายแป้งมีซากดึกดำบรรพ์พวกน้ำกร่อยมากJKI หินทรายอาร์โคส หินโคลน หินทรายแป้งสีน้ำตาลแดง การวางชั้นเฉียงกับแนวระดับ หินกรวดมนและหินทรายในตอนบนของลำดับชั้นหิน มีซากหอยสองฝาของน้ำจืดและน้ำกร่อยบริเวณตอนล่างของการเรียงลำดับชั้นหิน

### **๓.๕ การปกครอง**

จังหวัดกระบี่ แบ่งการปกครองออกเป็น ๘ อำเภอ ได้แก่ อ.เมืองกระบี่ อ.อ่าวลึก อ.ปลายพระยา อ.คลองท่อม อ.เกาะลันตา อ.ลำทับ อ.เหนือคลอง และ อ.เขาพนม รวม ๕๑ ตำบล ๓๘๓ หมู่บ้าน ๑ องค์การบริหารส่วนจังหวัด ๑ เทศบาลเมือง ๙ เทศบาลตำบล และ ๕๑ องค์การบริหารส่วนตำบล

### ๓.๖ วัฒนธรรมและขนบธรรมเนียมประเพณี ได้แก่



๑. ประเพณีลอยเรือชาวเล เป็นงานประเพณีเก่าแก่ที่หาดูได้ยากของชาวเลเกาะลันตา งานนี้จัดขึ้นตรงกับวันเพ็ญเดือน ๖ และเดือน ๑๑ โดยกลุ่มชาวเลที่เกาะลันตาและเกาะใกล้เคียงจะมาชุมนุมกันทำพิธีลอยเรือ เพื่อสะเดาะเคราะห์ บริเวณชายหาดใกล้กับบ้านศาลาด่าน มีการร้องรำทำเพลง และการร่ายรำรอบลำเรือด้วยจังหวะและทำนองเพลงรองเง็ง



๒. งานประเพณีสารทเดือนสิบ เดือนสิบเป็นประเพณีสำคัญของชาวใต้ เพื่ออุทิศส่วนกุศลให้บรรพบุรุษผู้ล่วงลับ ขนบที่ขาดไม่ได้คือ ขนมลา ขนมเจาะหู ขนมพอง ขนมบ้า และขนมกงหรือไข่ปลา



๓. งานประเพณีชักพระ เดิมจัดเป็นบุษบกพนมเรือสลักลวดลายสวยงาม มีการละเล่นเพลงพื้นเมือง เช่น เพลงเรือ (เพลงชักพระ) ปัจจุบันได้นำยอดพนมเรือใส่รถแทนเรือ การละเล่นเพลงชักพระจึงหมดไป



๔. งานวันเหล็องกระบี่บ้าน เป็นงานส่งเสริมและอนุรักษ์พันธุ์กล้วยไม้ประจำจังหวัดกระบี่ ที่ชื่อว่า “รองเท้านารีเหล็องกระบี่” จัดขึ้นเป็นประจำทุกปี ระหว่างเดือนกุมภาพันธ์ที่สถานีทดลองข้าว อ.เหนือคลอง



๕. เทศกาลกระบี่เบิกฟ้าอันดามัน จัดขึ้นในช่วงประมาณเดือนพฤศจิกายนของทุกปี ที่บริเวณใกล้กับท่าเรือเจ้าฟ้า ในเขต อ.เมือง นับเป็นการเริ่มเปิดฤดูกาลการท่องเที่ยวของ จ.กระบี่ ภายในงานมีการแสดงต่างๆ เช่น การแสดง กีฬา รำรองเง็ง การประกวดเทพี ช่วยสร้างสีสันและความสนุกสนานให้แก่นักท่องเที่ยวได้สนุกเพิ่มขึ้น

### ๓.๗ แหล่งท่องเที่ยว

กระบี่ อีกหนึ่งเมืองท่องเที่ยวทางทะเลยอดนิยม ซึ่งพื้นที่ส่วนใหญ่ ประกอบด้วยภูเขา ที่ราบ หมู่เกาะ น้อยใหญ่กว่า ๑๓๐ เกาะ อุดมไปด้วยป่าชายเลน มีสถานที่ท่องเที่ยวต่าง ๆ ที่มีความงดงามมากมายชวนให้หลงใหลไม่ว่าจะเป็นหาดทรายที่ขาวละเอียด น้ำทะเล ใสสีฟ้าคราม และหมู่ปะการังอันงดงาม ไม่เพียงแต่สถานที่ท่องเที่ยวทางทะเล แต่บนฝั่งนั้นยังมีที่เที่ยวยุทธศาสตร์สุด Unseen อีกหลายแห่ง ทำให้นักท่องเที่ยวหลายคนต่างอยากมาชื่นชมมนต์เสน่ห์กันมากมาย



๑.ทะเลแหวก



๒.เกาะปอดะ



๓.เกาะพีพี



๔.หาดถ้ำพระนาง



๕.ทำปอมคลองสองน้ำ



๖.น้ำตกร้อนกระบี่



๗.สระมรกต



๘.เขานาบน้ำ



๙.เกาะสองห้อง



๑๐.ถ้ำผีหัวโต



๑๑.อ่าวมาหยา



๑๒.ถนนคนเดิน

### ๓.๘ สภาพเศรษฐกิจ

รายงานภาวะเศรษฐกิจจังหวัดกระบี่ ประจำเดือนกุมภาพันธ์ ๒๕๖๑ “เครื่องชี้เศรษฐกิจจังหวัดกระบี่ในเดือนกุมภาพันธ์ ๒๕๖๑ บ่งชี้เศรษฐกิจจังหวัดกระบี่มีสัญญาณขยายตัว เมื่อเทียบกับเดือนเดียวกันของปีก่อน สะท้อนจากด้านอุปทานมีสัญญาณขยายตัว จากดัชนีผลผลิต ภาคบริการ ภาคเกษตรกรรม และภาคอุตสาหกรรม สำหรับด้านอุปสงค์มีสัญญาณขยายตัวตาม การบริโภคภาคเอกชนและการลงทุนภาคเอกชน เป็นสำคัญ”

**เศรษฐกิจด้านอุปทาน (การผลิต)** พบว่า มีสัญญาณขยายตัวร้อยละ ๔.๕ เมื่อเทียบกับเดือนเดียวกัน ของปีก่อน สะท้อนจากดัชนีผลผลิตภาคบริการ ขยายตัวร้อยละ ๓.๑ เมื่อเทียบกับเดือนเดียวกัน ของปีก่อนตามการ เพิ่มขึ้นของจำนวนนักท่องเที่ยวผ่านด่านตรวจคนเข้าเมือง และจำนวนผู้โดยสาร ผ่านสนามบิน โดยเทศกาลตรุษจีน เป็นปัจจัยสนับสนุนที่ทำให้การท่องเที่ยวขยายตัวดีขึ้น โดยมีนักท่องเที่ยว จีนและรัสเซียเดินทางเข้ามาท่องเที่ยว เพิ่มขึ้น ดัชนีผลผลิตภาคอุตสาหกรรม ขยายตัวร้อยละ ๒๕.๓ เมื่อเทียบกับเดือนเดียวกันของปีก่อน ตามการเพิ่มขึ้น ของปริมาณน้ำมันปาล์มดิบ เนื่องจากการผลิตน้ำมันปาล์มดิบ ยังคงขยายตัวสูงตามปริมาณวัตถุดิบ และเพิ่มขึ้นจาก จำนวนทุนจดทะเบียนของอุตสาหกรรมใหม่สำหรับดัชนี ผลผลิตภาคเกษตรกรรมขยายตัวร้อยละ ๑๙.๐ เมื่อเทียบกับ เดือนเดียวกันของปีก่อน ตามการเพิ่มขึ้นของปริมาณ ผลปาล์มทะเลลาย เป็นสำคัญ

**เศรษฐกิจด้านอุปสงค์ (การใช้จ่าย)** พบว่ามีสัญญาณขยายตัว ร้อยละ ๓.๑ เมื่อเทียบกับเดือนเดียวกัน ของปีก่อน สะท้อนจากดัชนีการบริโภคภาคเอกชน ขยายตัวร้อยละ ๘.๐ เมื่อเทียบกับเดือนเดียวกันของปีก่อน จากการ เพิ่มขึ้นของภาษีมูลค่าเพิ่มที่จัดเก็บได้ และจำนวนรถจักรยานยนต์ที่จดทะเบียนใหม่ ดัชนีการลงทุน ภาคเอกชน ขยายตัวร้อยละ ๑.๖ เมื่อเทียบกับเดือนเดียวกันของปีก่อน จากการเพิ่มขึ้นของการจดทะเบียนรถยนต์ เพื่อการพาณิชย์ และสินเชื่อเพื่อการลงทุนรวม สำหรับดัชนีการใช้จ่ายภาครัฐ หดตัวร้อยละ - ๒๐.๖ เมื่อเทียบกับเดือนเดียวกัน ของปีก่อน ตามการลดลงของรายจ่ายประจำ (อปท.) และรายจ่ายลงทุน เป็นสำคัญ

**ด้านรายได้เกษตรกรในจังหวัด** พบว่า มีสัญญาณหดตัวร้อยละ - ๓๓.๙ เมื่อเทียบกับเดือนเดียวกัน ของปีก่อน ตามดัชนีราคาผลผลิตภาคเกษตรกรรม หดตัวร้อยละ - ๔๔.๕ เมื่อเทียบกับเดือนเดียวกันของปีก่อน จากการลดลง ของราคายางพารา และราคาผลปาล์มทะเลลาย สำหรับดัชนีผลผลิตภาคเกษตรกรรม ขยายตัว ร้อยละ ๑๙.๐ เมื่อเทียบกับเดือนเดียวกันของปีก่อน จากการเพิ่มขึ้นของปริมาณผลปาล์มทะเลลาย เนื่องจาก ได้รับปัจจัยบวกเพิ่มเติม จากสภาพอากาศที่เอื้ออำนวย และพื้นที่ให้ผลผลิตที่เพิ่มขึ้น

**ด้านการเงิน** พบว่า สภาพคล่องในระบบสถาบันการเงิน ปริมาณเงินฝากรวม ขยายตัวร้อยละ ๑.๓ เมื่อเทียบกับเดือนเดียวกันของปีก่อน สินเชื่อรวม ขยายตัวร้อยละ ๑.๔ เมื่อเทียบกับเดือนเดียวกันของปีก่อน

**เสถียรภาพเศรษฐกิจ** พบว่า อัตราเงินเฟ้อทั่วไปของจังหวัดกระบี่อยู่ที่ร้อยละ ๐.๘ เพิ่มขึ้นเมื่อเทียบกับเดือน เดียวกันของปีก่อน แต่ชะลอตัวจากเดือนก่อนหน้าที่ขยายตัวร้อยละ ๑.๑ ขยายตัวจากดัชนีหมวด อื่นๆ ที่ไม่ใช่อาหาร และเครื่องดื่ม โดยเฉพาะเนื้อสัตว์ เป็ด ไก่ สัตว์น้ำ ผักและผลไม้ สำหรับสถานการณ์ การจ้างงานลดลงร้อยละ - ๑.๗ เมื่อเทียบกับเดือนเดียวกันของปีก่อน ทรงตัวจากเดือนก่อนหน้านี โดยความต้องการแรงงานส่วนใหญ่อยู่ในภาคธุรกิจ บริการ ซึ่งนายจ้างแจ้งความต้องการแรงงานจำนวน ๑๔๓ อัตรา โดยช่วงอายุที่ตลาดแรงงานต้องการมากที่สุด คือ ช่วงอายุ ๑๘-๒๔ ปี จำนวน ๕๘ อัตรา



## พืชเศรษฐกิจจังหวัดกระบี่

### ยางพารา



ยางพาราเป็นพืชเศรษฐกิจที่สำคัญที่สุดของจังหวัดกระบี่ เนื้อที่ปลูกยางภายในจังหวัดรวมกันแล้วไม่น้อยกว่า ๗๐๐,๐๐๐ ไร่ ยางพาราจะขึ้นได้ดีในดินเหนียวถึง ร่วนปนทราย ชอบสภาพอากาศชุ่มชื้น ฝนตกสม่ำเสมอมีปริมาณน้ำฝนต่อปีประมาณ ๒,๐๐๐ - ๒,๕๐๐ มิลลิเมตร สามารถเจริญได้ดีในที่ราบจนถึงที่มีการลาดเท แหล่งที่ปลูกมากที่สุดคือ อำเภอเมือง รองลงไปคือ อ่าวลึก เนื้อคลอง เขาพนม เกาะลันตา ลำทับและปลายพระยา

### ปาล์มน้ำมัน

ปาล์มน้ำมันเป็นพืชเศรษฐกิจที่รองลงไปจากยางพารา เนื้อที่ปลูกภายในจังหวัดรวมแล้วไม่น้อยกว่า ๔๐๐,๐๐๐ ไร่ ปาล์มน้ำมันจะขึ้นดีในดินร่วนเหนียว ดินร่วน หรือร่วนปนทราย ระบายน้ำได้ดีมีปริมาณธาตุอาหารปานกลางถึงค่อนข้างสูง ปริมาณน้ำฝนไม่น้อยกว่า ๒,๐๐๐ มิลลิเมตรต่อปี บริเวณที่ปลูกมากที่สุดได้แก่ อำเภออ่าวลึก รองลงไปคือ เขาพนม ปลายพระยา คลองท่อม อำเภอเมือง เนื้อคลอง ลำทับและเกาะลันตา



### มะพร้าว



เป็นพืชสำคัญอีกชนิดหนึ่งแต่น้อยกว่ายางพาราและปาล์มน้ำมัน มีพื้นที่ไร่น้อยกว่า ๕๐,๐๐๐ ไร่ แหล่งที่ปลูกมากที่สุด ได้แก่ อำเภอคลองท่อม รองลงไปคือ อำเภอเกาะลันตา อำเภอเมือง เนื้อคลอง เขาพนมและลำทับ ส่วนใหญ่จะปลูกบริเวณที่ราบชายฝั่งทะเล และปลูกผสมผสานไปกับพืชชนิดอื่น

### ข้าว

กระบี่มีพื้นที่ปลูกข้าวน้อยมาก ปัจจุบันพื้นที่ทำนาจะถูกเปลี่ยนไปทำอย่างอื่น เช่น ปลูกบ้านนอศสัย ทำโรงงาน ที่ปลูกกันมาแต่เดิมมักเป็นการปลูกกินมากกว่าขาย แหล่งที่ปลูกข้าวมากได้แก่ อำเภอเนื้อคลอง รองลงไปคือ อำเภอปลายพระยา คลองท่อม อำเภอเมือง เกาะลันตา อ่าวลึกและลำทับ



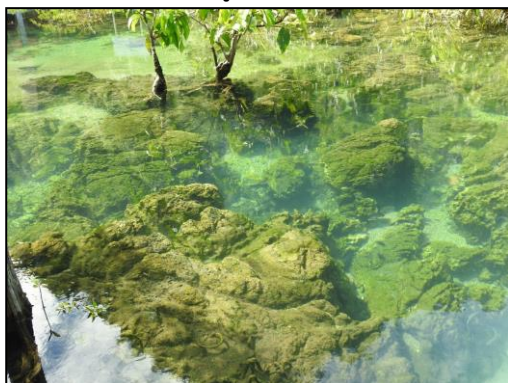
#### ๔. สถานที่ศึกษาดูงาน

วันที่ ๒๗ เมษายน ๒๕๖๑

๑. **ท่าปอม คลองสองน้ำ** ตั้งอยู่ที่ ต.เขาคราม อ. เมือง อยู่ในความดูแลของ อบต.เขาคราม เป็นแหล่งศึกษาเชิงนิเวศวิทยาเพื่อเรียนรู้ ความสมบูรณ์ของธรรมชาติทั้งในแง่ของทางน้ำใต้ดินและพืชพรรณที่สามารถเติบโตได้ทั้งในน้ำและบนดิน คลองสองสายน้ำมีลักษณะ พิเศษของระบบนิเวศในช่วงชั้น ๑๒ ค่าไปจนถึง แรม ๕ ค่าที่น้ำทะเลหนุนขึ้นสูงซึ่งชาวบ้านในพื้นที่เรียกกันว่า "น้ำใหญ่"นั้นน้ำทะเล จะหนุนสูงลึกเข้ามาในคลองท่าปอม ถึง ศาลาเล่นน้ำและผสมกับน้ำจืดในคลองท่าปอมกลายเป็นคลองน้ำกร่อยที่มีสีฟ้าอ่อนข้างชุ่น แต่ว่าก็เป็นช่วงเวลาไม่นานหลังจากนั้นน้ำทะเลก็จะลงและถูกแทนที่ด้วยน้ำจืดใสแจ๋วมองเห็นเป็นสีเขียว ซึ่งเกิดจากการที่ลำธารมีต้นกำเนิดจากเขาหินปูนที่มีสารแคลเซียมคาร์บอเนตที่มีคุณสมบัติในการจับตะกอน และสารแขวนลอยให้จมตัวเมื่อสายน้ำไหลผ่าน หินปูนเจ้าสารตัวนี้จะละลายปนมาพร้อมกับจับสารแขวนลอยไหลไปจมตัวในน้ำนิ่งน้ำในลำน้ำ



คลองท่าปอม ใสไหลเย็นมองเห็น ตัวปลาและพืชใต้น้ำได้อย่างชัดเจน เสน่ห์ของท่าปอมอีกอย่างหนึ่งคือ รากไม้ให้ชมมองอยู่ทั่วไปตาม ริมตลิ่ง สองฝั่งคลองโดย รากของต้นไม้หลาย ประเภทจะปรับตัว ด้วยการโผล่รากขึ้นมาหายใจ ส่วนใครที่อยากสัมผัสกับความมหัศจรรย์ของธรรมชาติ แห่งป่าท่าปอมในความรู้สึกที่แตกต่างไปจากการเดินชมบนสะพาน ก็สามารถพายเรือแคนูชมความงาม ของคลองสองน้ำและป่าท่าปอมได้ในอดีตย้อนไปเมื่อ ๑๓๐ กว่าปีที่ผ่านมามีป่าท่าปอมนับเป็นดินแดนอาภรณ์น่ากลัวที่ไม่มีใครกล้าย่างกรายเข้าไป แต่เมื่อ"โต๊ะปอม" "โต๊ะหมัน" และ "นายกาแม่"ผู้เก่งกล้าในวิชาอาคมได้มาบุกเบิกและอาศัยอยู่ที่ผืนป่า ท่าปอม ซึ่งชาวบ้านที่อาศัยรุ่นต่อๆมาต่างก็เล่ากันว่ามักจะพบ จระเข้ขาวปรากฏตัวอยู่เสมอในแอ่งน้ำของป่าท่าปอมพวกเขาเชื่อกันว่าจระเข้ขาวคือเจ้าที่ผู้มาปกปัก รักษาป่าผืนนี้ให้คง ความอุดมสมบูรณ์สมัยก่อนชาวบ้านจะไม่ลงเล่นน้ำในวันเสาร์และอังคารเด็ดขาดเนื่องจากเชื่อว่าจะทำให้เกิดอาเพศต่างๆ ส่วนชาวชุมชนได้อาศัยสายน้ำเป็นเส้นทางออกหาปลาในทะเลนับจากอดีตเรื่อยมาจนถึงปัจจุบัน



ท่าปอมคลองสองน้ำ



วิทยากร

**๒. น้ำพุร้อนเค็มคลองท่อม** เป็นน้ำพุร้อนที่มีรสเค็ม สาเหตุที่มีรสชาติเค็มนั้น เกิดจากการผสมกันของน้ำร้อนและน้ำทะเลในระดับลึกก่อนไหลผ่านพื้นผิวดิน เกิดเป็นน้ำพุร้อน จัดอยู่ในประเภทน้ำพุร้อนเกลือ (Salt Spring) หรือน้ำพุเกลือ ซึ่งมีปริมาณของเกลือผสมอยู่มากกว่า ๙ กรัม/ลิตร ในบริเวณรอบๆ เป็นพื้นที่ป่าชายเลนตามธรรมชาติ มีบ่อน้ำพุร้อนเค็มกระจายอยู่รอบบริเวณพื้นที่ จำนวน ๑๔ บ่อ มีอุณหภูมิสูงประมาณ ๔๐-๔๗ องศาเซลเซียส ลักษณะน้ำใสสะอาดสะท้อนกับท้องฟ้า เป็นสิมรกดสวยงาม ภายในมีศาลานวดแผนไทย และเส้นทางเดินชมศึกษาธรรมชาติป่าชายเลน นับเป็นแหล่งท่องเที่ยว Unseen ที่น่าสนใจสำหรับคนที่ชอบการท่องเที่ยวด้วยสปาธรรมชาติแบบนี้

ข้อควรปฏิบัติในการแช่น้ำพุร้อนเค็ม

๑. อาบน้ำชำระร่างกายด้วยสบู่ให้สะอาดก่อนลงแช่
๒. การลงแช่น้ำพุร้อนเค็มครั้งแรก ให้เริ่มโดยการแช่ขาทั้งสองข้างไปก่อน และใช้น้ำลูบแขน ลำตัว เพื่อให้ร่างกายปรับอุณหภูมิ ประมาณ ๓ นาที
๓. ลดระดับตัวลงในน้ำอยู่ระดับเอว รอให้ร่างกายปรับอุณหภูมิประมาณ ๒-๓ นาที จึงค่อยแช่น้ำในระดับหน้าอก โดยแช่น้ำพุร้อนเค็มรอบละไม่เกิน ๑๐-๑๕ นาที
๔. หลังแช่น้ำพุร้อนเค็ม ควรนั่งพักประมาณ ๕ นาที ดื่มน้ำสะอาดเพื่อชดเชยการเสียเหงื่อ
๕. ขณะใช้บริการ ถ้ามีอาการผิดปกติ เช่น หน้ามืด ใจสั่น วิงเวียนศีรษะ ให้รีบขึ้นจากบ่อทันที พร้อมแจ้งเจ้าหน้าที่ทราบ
๖. ผู้ที่เป็นโรคหัวใจ ความดัน เบาหวาน ควรแจ้ง หรือปรึกษาเจ้าหน้าที่ก่อนลงแช่น้ำพุร้อนเค็ม



คณะศึกษาดูงานน้ำพุร้อนเค็มคลองท่อม

๓. อุทยานแห่งชาติหมู่เกาะลันตา ๕๙ หมู่ที่ ๕ บ้านแหลมโตนด ตำบลเกาะลันตาใหญ่ อำเภอเกาะลันตา จังหวัดกระบี่ อุทยานแห่งชาติหมู่เกาะลันตา มีพื้นที่ทั้งหมดประมาณ ๘๓,๗๕๐ ไร่ หรือ ๑๓๔ ตารางกิโลเมตร ครอบคลุมพื้นที่ดิน เกาะไม้ซามได้ เกาะตะละเบ็ง เกาะลันตาใหญ่ เกาะโหลง เกาะตุกนลิมา เกาะรอกนอก เกาะรอกใน เกาะหินแดง และเกาะใกล้เคียง ในท้องที่ตำบลเกาะกลาง ตำบลเกาะลันตาน้อย และตำบลเกาะลันตาใหญ่ อำเภอเกาะลันตา จังหวัดกระบี่ ได้รับการประกาศให้เป็นอุทยานแห่งชาติ เมื่อวันที่ ๑๕ สิงหาคม พ.ศ. ๒๕๓๓ นับเป็นอุทยานแห่งชาติแห่งที่ ๖๒ ของประเทศไทยอุทยานฯ หมู่เกาะลันตา เดิมชื่ออุทยานฯ เกาะรอก-เกาะโหลง ประกอบไปด้วยเกาะทั้งหมด ๒๕ เกาะ มีเกาะสวยงามโดดเด่นมากมาย สามารถนั่งเรือไปดำน้ำเที่ยวถ้ำบนเกาะ หรือจะพายเรือคายัคไปเที่ยวด้วยตัวเองก็ได้ มาที่อุทยานฯ หมู่เกาะลันตาคุณจะได้เพลิดเพลินกับธรรมชาติทางทะเลอย่างเต็มที่ทั้งเกาะรอกนอกเกาะรอกใน ๒ เกาะที่มีหาดทรายขาวละเอียดน้ำทะเลใส เกาะห้า หรือเกาะตุกนลิมา มีโพรงถ้ำให้คุณขึ้นจอดเรือขึ้นไปชม เกาะหินแดง เกาะโหลง เกาะม้า เกาะตะละเบ็ง เกาะไม้ซาม ล้วนเป็นเกาะเล็กๆ ที่มีความงามทางทะเลน่าหลงใหล



คณะศึกษาดูงานอุทยานแห่งชาติหมู่เกาะลันตา

๔. พิพิธภัณฑ์ชุมชนชาวเกาะลันตา มีแนวคิดในการจัดทำพิพิธภัณฑ์ คือ การที่คนในชุมชน เริ่มมองเห็นคุณค่าทางสถาปัตยกรรมของอาคารที่ว่าการอำเภอเกาะลันตาหลังเก่า ที่สร้างขึ้นตั้งแต่สมัยรัชกาล

ที่ ๕ ซึ่งมีสถาปัตยกรรมแบบโคโลเนียล(colonial) จากตะวันตก และอายุมากกว่า ๑๐๐ ปี จึงเกิดเป็นโครงการอนุรักษ์และฟื้นฟูอาคารที่ว่าการอำเภอเกาะลันตา ทำเป็นพิพิธภัณฑ์ชุมชนเพื่อเป็นศูนย์เรียนรู้และแหล่งรวบรวมเรื่องราวที่เกี่ยวกับความเป็นลันตา ทั้งวิถีชีวิตดั้งเดิม ประวัติศาสตร์ ศิลปวัฒนธรรมชาติพันธุ์ วัฒนธรรม และภูมิปัญญาท้องถิ่นทั้งของชาวเล ชาวจีน และมุสลิม

ภายในพิพิธภัณฑ์แบ่งออกเป็น ๖ ห้องหลัก ได้แก่ ห้องแรกเป็นห้องสมุด รวบรวมเอกสารต่างๆ ที่เกี่ยวข้องกับเกาะลันตาที่มีอยู่ทั้งในอดีตและปัจจุบัน(เอกสารรวบรวมการศึกษาเพื่อทำพิพิธภัณฑ์) ห้องที่สองคือห้องนายอำเภอ จัดแสดงข้าวของเครื่องใช้ของนายอำเภอ เช่น โต๊ะนายอำเภอ โทรทัศน์ เครื่องพิมพ์ดีด เป็นต้น ห้องต่อไปเป็นห้องวัฒนธรรมชาวจีน ห้องวัฒนธรรมชาวเล และห้องวัฒนธรรมชาวมลายูหรือมุสลิม ซึ่งทั้งสามห้องนี้จะอยู่เรียงติดกัน บ่งบอกถึงวิถีชีวิตความเป็นอยู่ของแต่ละกลุ่มชาติพันธุ์ จัดแสดงข้าวของเครื่องใช้ที่เป็นเอกลักษณ์ และห้องสุดท้ายจะเป็นหุ่นจำลองวิถีชีวิตต่างๆ ของผู้คนบนเกาะ เช่น หุ่นจำลองแสดงการจับปลา ป่าชายเลน เต่าเผ่าถ่านจำลอง เป็นต้น เพื่อสร้างความมีชีวิตชีวาให้กับผู้เยี่ยมชม ส่วนด้านหน้าพิพิธภัณฑ์ตกแต่งเป็นसानสาธารณะเล็กๆ ให้แก่ผู้เข้าชมได้พักผ่อนด้วย นอกจากนี้อาคารพิพิธภัณฑ์ ยังมีพิพิธภัณฑ์มีชีวิต คือ วิถีชีวิตและวัฒนธรรมต่างๆที่อยู่ในชุมชนเก่าศรีรายา และบ้านร่องแง้งของชาวเล

**ชุมชนเก่าศรีรายา** เป็นชุมชนที่อยู่ร่วมกันทั้งไทยพุทธและมุสลิม สิ่งที่เป็นเอกลักษณ์ คือ ลักษณะบ้านจะทอดยาวยาวลงไปในทะเล ถือได้ว่าเป็นบ้านที่ยาวที่สุดในประเทศไทย มีความยาวประมาณ ๑๐๐ - ๑๕๐ เมตร และยังมีเต็มไปด้วยกลิ่นอายของอดีต มีศาลเจ้า ท่าเทียบเรือ ร้านกาแฟโบราณ และร้านขนมจีน พร้อมทั้งให้ผู้คนจากภายนอกมาสัมผัสเรียนรู้ถึงความต่างที่ลงตัวของชุมชนเก่า

**บ้านร่องแง้ง** หรือพิพิธภัณฑ์ของชาวเล บอกเล่าวิถีชีวิต ประเพณี วัฒนธรรม ของชาวเล เช่น การรำ ร่องแง้ง ซึ่งเป็นการรำที่ผสมผสานระหว่างวัฒนธรรมยุโรปและเอเชียเข้าด้วยกัน ประกอบด้วยเครื่องดนตรีไวโอลิน(ซอ)ของฝรั่ง, รำมะนาของอาหรับ, ฆ้องของจีน, รวมกันในบทเพลง



คณะศึกษาดูงานพิพิธภัณฑ์ชุมชนชาวเกาะลันตา

๕ จังหวัดสุราษฎร์ธานี ได้ทำการสำรวจประเมินความพึงพอใจในการศึกษาดูงาน ของคณะทำงานจัดทำแผนงบประมาณจังหวัดสุราษฎร์ธานี ณ จังหวัดกระบี่ ระหว่างวันที่ ๒๗-๒๘ เมษายน ๒๕๖๑ จำนวน ๓๐ ชุด ดังนี้

#### **๕.๑.ความพึงพอใจ ด้านสถานที่ อาหาร รถโดยสาร และการให้บริการ**

๑) ความเหมาะสม สะดวกสบาย ของห้องพัก อยู่ในระดับมากที่สุด คิดเป็นร้อยละ ๕๖.๗ รองลงมา อยู่ในระดับมาก คิดเป็นร้อยละ ๓๖.๗ และอยู่ในระดับปานกลาง คิดเป็นร้อยละ ๖.๗

๒) อาหารและเครื่องดื่ม อยู่ในระดับมากที่สุด คิดเป็นร้อยละ ๖๓.๓ รองลงมา อยู่ในระดับมาก คิดเป็นร้อยละ ๓๐.๐ และอยู่ในระดับปานกลาง คิดเป็นร้อยละ ๓.๓ ระดับน้อย คิดเป็นร้อยละ ๓.๓

๓) การอำนวยความสะดวกของเจ้าหน้าที่ของสำนักงาน อยู่ในระดับมากที่สุด ๘๓.๓ รองลงมา อยู่ในระดับมาก คิดเป็นร้อยละ ๑๓.๓ ระดับน้อยที่สุด คิดเป็นร้อยละ ๓.๓

๔) ความเหมาะสม สะดวกสบาย ของรถโดยสาร อยู่ในระดับมากที่สุด ๕๓.๓ รองลงมา อยู่ในระดับมาก ๓๖.๗ ระดับปานกลาง คิดเป็นร้อยละ ๑๐.๐

#### **๕.๒ การนำความรู้ที่ได้จากการทัศนศึกษาไปใช้ประโยชน์**

๑) นำความรู้ที่ได้รับจากการศึกษาดูงานไปเป็นข้อมูลในการให้ข้อคิดเห็นหรือข้อเสนอแนะในการตรวจติดตามผลการดำเนินงานของโครงการที่มีลักษณะเดียวกันในโอกาสต่อไป

๒) นำองค์ความรู้ ด้านวิถีชีวิตชุมชน และการปรับโครงสร้างแหล่งท่องเที่ยวชุมชน มาปรับใช้ในการทบทวนแผนพัฒนาจังหวัด

๓) เป็นตัวอย่างในการจัดการของคนในชุมชนและแหล่งท่องเที่ยวให้สอดคล้องกับวัฒนธรรมท้องถิ่น และการแก้ไขปัญหาระบบนิเวศ

๔) ปลุกจิตสำนึก เกิดความรัก และหวงแหนทรัพยากรธรรมชาติ และแหล่งท่องเที่ยวของจังหวัดตนเองมากขึ้นและจะพัฒนา ไม่ทำลาย รวมทั้งสื่อสารประชาสัมพันธ์ให้คนรอบข้างมีความภูมิใจ และสำนึกทรัพยากรธรรมชาติมากยิ่งขึ้น

๕) การพัฒนาด้านโครงสร้างพื้นฐาน การวางแผนด้านการท่องเที่ยว การบริหารจัดการทรัพยากร และการใช้จ่ายงบประมาณด้านการท่องเที่ยว

๖) การติดต่อประสานงาน การทำงานเป็นทีม การให้ความร่วมมือช่วยเหลือกัน ทำให้เกิดเครือข่ายในการทำงาน สามารถบูรณาการการปฏิบัติงานได้อย่างรวดเร็วขึ้น พัฒนาความรู้ความเข้าใจได้การที่ได้เห็นสถานที่จริง

#### **สิ่งที่ประทับใจในการศึกษาดูงาน**

๑) การให้บริการ การอำนวยความสะดวก ของคณะทีมงานของสำนักงานจังหวัด รวมถึงสถานที่ดูงาน ทีมงานของสำนักงานจังหวัดมีความเป็นเพื่อน เป็นพี่ เป็นน้องของคณะทำงาน ก่อให้เกิดมิตรภาพที่ดี ส่งผลให้การปฏิบัติงานเกิดประสิทธิภาพในโอกาสต่อไป

๒) การจัดสถานที่แหล่งท่องเที่ยวชุมชนโดยชุมชนเอง

๓) การบริหารจัดการแหล่งท่องเที่ยวของจังหวัด ซึ่งองค์กรปกครองส่วนท้องถิ่นมีบทบาทมากโดยสามารถบริหารจัดการ ดูแลแหล่งท่องเที่ยวตามธรรมชาติให้อยู่ในสถานที่ดี ไม่ทรุดโทรม เหมาะสมในการศึกษาเรียนรู้เป็นอย่างยิ่ง

๔) คณะทีมงาน รวมทั้งบุคลากรด้านการท่องเที่ยวที่ให้การต้อนรับ

๕) การบริหารงบประมาณในการจัดการทรัพยากรธรรมชาติ ที่มีความเหมาะสมและคุ้มค่า

๖) ได้เรียนรู้แหล่งทรัพยากรทางธรรมชาติที่มีความอุดมสมบูรณ์ ควรที่จะอนุรักษ์ไว้

- ๗) ประทับใจสถานที่ดูงานทุกจุด และการจัดการของเจ้าหน้าที่ โดยเฉพาะ พิพิธภัณฑสถานแห่งชาติ มีความสวยงาม และมีวิทยากรที่มีองค์ความรู้ มีจิตในการให้บริการ
- ๘) เกิดการแลกเปลี่ยนเรียนรู้ระหว่างกับผู้เข้าร่วมทำกิจกรรม
- ๙) ได้พบความแตกต่างแต่ละพื้นที่ที่ได้เข้าเยี่ยมชม
- ๑๐) คณะผู้จัดฯ อธิษาศัยดีและเต็มใจช่วยเหลือให้ข้อมูลดีมาก สถานที่ศึกษาดูงาน มีความสวยงาม

#### ข้อคิดเห็นและข้อเสนอแนะเพิ่มเติม

- ๑) การศึกษาดูงานต่างจังหวัดหรือหน่วยงานมีแนวคิดจะทำโครงการในลักษณะใดควรตั้งเป้าหมายไปดูงานในลักษณะเดียวกันที่เขาประสบความสำเร็จเพื่อจะได้นำข้อมูลเหล่านั้นมาปรับใช้ในการทำโครงการให้มีประสิทธิภาพมากยิ่งขึ้นก็จะเป็นประโยชน์ต่อการดำเนินงานโครงการของจังหวัดมากยิ่งขึ้น
- ๒) ควรพัฒนาโครงสร้างโดยภาครัฐร่วมกันประชุมชมดูและได้ดียิ่งขึ้น
- ๓) อยากให้จังหวัดจัดโครงการดีๆ และมีประโยชน์แบบนี้อีก
- ๔) ควรจัดเป็นรถบัสโดยสารเพื่อความสะดวกสบายกว่ารถตู้
- ๕) ควรเพิ่มจำนวนวันในการศึกษาดู และเพิ่มกิจกรรมเชื่อมความสัมพันธ์ของคณะทำงาน
- ๖) ควรใช้เวลาในการศึกษาดูงาน อย่างน้อย ๒ คืน ควรจัดให้มีการบรรยายสรุปหรือแนะนำสถานที่ทุกสถานที่
- ๗) เสนอให้มีการจัดทำข้อมูลของคณะทำงานเพิ่มการศึกษาดูงาน โดยระบุหมายเลขโทรศัพท์/Email เพื่อได้ติดต่อสื่อสารกันได้
- ๘) เสนอให้มีการดูงานอีก ๑ วัน ๑ จังหวัด

กำหนดการ

กิจกรรม จัดกระบวนการระดมความคิดเพื่อทบทวนทิศทางการพัฒนาจังหวัด ระยะที่ ๑  
ตามโครงการ “พัฒนาศักยภาพผู้ปฏิบัติงานด้านแผนและงบประมาณ”

ในระหว่างวันที่ ๑๕ - ๑๖ กุมภาพันธ์ ๒๕๖๑

ณ ห้องทำวัง ๒ โรงแรมวังใต้ อำเภอเมือง จังหวัดสุราษฎร์ธานี

\*\*\*\*\*

วันพฤหัสบดีที่ ๑๕ กุมภาพันธ์ ๒๕๖๑

๐๘.๓๐ - ๐๙.๐๐ น.

ลงทะเบียน

๐๙.๐๐ - ๐๙.๓๐ น.

เปิดการฝึกอบรม

๐๙.๓๐ - ๑๒.๓๐ น.

โดย ผู้ว่าราชการจังหวัดสุราษฎร์ธานี

ฝึกอบรม “การบริหารจัดการฐานข้อมูลเพื่อการวางแผน”

โดยวิทยากร ดร.ธนวิชัย จินดาประดิษฐ์ ผู้เชี่ยวชาญด้านการจัดการ

ฐานข้อมูลเพื่อการวางแผน

๑๒.๓๐ - ๑๓.๓๐ น.

พักรับประทานอาหารกลางวัน

๑๓.๓๐ - ๑๖.๓๐ น.

ฝึกอบรมเชิงปฏิบัติการ “การบริหารจัดการฐานข้อมูลเพื่อการวางแผน” (ต่อ)

โดยวิทยากร ดร.ธนวิชัย จินดาประดิษฐ์ ผู้เชี่ยวชาญด้านการจัดการ

ฐานข้อมูลเพื่อการวางแผน

วันศุกร์ที่ ๑๖ กุมภาพันธ์ ๒๕๖๑

๐๘.๓๐ - ๐๙.๐๐ น.

ลงทะเบียน

๐๙.๐๐ - ๑๒.๐๐ น.

ฝึกอบรม “การเขียนโครงการและการประเมินผล”

โดยวิทยากร นายประเสริฐ แยมสรวล นักวิชาการอิสระ

ผู้เชี่ยวชาญด้านการเขียนโครงการและการประเมินผลโครงการ

๑๒.๐๐ - ๑๓.๐๐ น.

พักรับประทานอาหารกลางวัน

๑๓.๐๐ - ๑๖.๐๐ น.

ฝึกอบรมเชิงปฏิบัติการ “การเขียนโครงการ”

โดยวิทยากรนายประเสริฐ แยมสรวล นักวิชาการอิสระฯ

หมายเหตุ ๑. พักรับประทานอาหารว่าง เวลา ๑๐.๓๐ - ๑๐.๔๕ น. และ เวลา ๑๔.๓๐ - ๑๔.๔๕ น.

๒. กิจกรรมอาจปรับเปลี่ยนได้ตามความเหมาะสม

\*\*\*\*\*



กำหนดการ  
กิจกรรม จัดกระบวนการระดมความคิดเพื่อทบทวนทิศทางการพัฒนาจังหวัด ระยะที่ ๒  
ตามโครงการ “พัฒนาศักยภาพผู้ปฏิบัติงานด้านแผนและงบประมาณ”  
วันที่ ๔ เมษายน ๒๕๖๑  
ณ ห้องริมน้ำ โรงแรมวังใต้ อำเภอเมือง จังหวัดสุราษฎร์ธานี

\*\*\*\*\*

๔ เมษายน ๒๕๖๑

๐๘.๓๐ - ๐๙.๐๐ น.

ลงทะเบียน

๐๙.๐๐ - ๐๙.๓๐ น.

เปิดการฝึกอบรม

โดย ผู้ว่าราชการจังหวัดสุราษฎร์ธานี

๐๙.๓๐ - ๑๒.๓๐ น.

ฝึกอบรมและอภิปรายเพื่อทบทวนทิศทางการพัฒนาจังหวัด

หัวข้อ “การค้าระหว่างประเทศ ช่วยขับเคลื่อนแผนพัฒนาจังหวัดได้อย่างไร”

โดยวิทยากร ดร.อัทธ์ พิศาลวานิช ผู้อำนวยการศูนย์ศึกษาการค้า

ระหว่างประเทศ มหาวิทยาลัยหอการค้าไทย

๑๒.๓๐ - ๑๓.๓๐ น.

พักรับประทานอาหารกลางวัน

๑๓.๓๐ - ๑๔.๓๐ น.

ฝึกอบรมและอภิปรายเพื่อทบทวนทิศทางการพัฒนาจังหวัด (ต่อ)

หัวข้อ “การค้าระหว่างประเทศ ช่วยขับเคลื่อนแผนพัฒนาจังหวัดได้อย่างไร”

โดยวิทยากร ดร.อัทธ์ พิศาลวานิช ผู้อำนวยการศูนย์ศึกษาการค้า

ระหว่างประเทศ มหาวิทยาลัยหอการค้าไทย

หมายเหตุ ๑. พักรับประทานอาหารว่าง เวลา ๑๐.๓๐ - ๑๐.๔๕ น.

๒. กิจกรรมอาจปรับเปลี่ยนได้ตามความเหมาะสม

\*\*\*\*\*

กำหนดการ  
กิจกรรม พัฒนาบุคลากรผู้ปฏิบัติงานด้านแผนและงบประมาณจังหวัด  
ตามโครงการ “พัฒนาศักยภาพผู้ปฏิบัติงานด้านแผนและงบประมาณ”  
ที่ศนศึกษา ดุงาน ณ จังหวัดกระบี่  
ในระหว่างวันที่ ๒๗ - ๒๘ เมษายน ๒๕๖๑

\*\*\*\*\*

**วันศุกร์ที่ ๒๗ เมษายน ๒๕๖๑**

- ๐๖.๓๐ - ๐๗.๐๐ น. ลงทะเบียน
- ๐๗.๐๐ น. ออกเดินทางจากศาลากลางจังหวัดสุราษฎร์ธานีสู่ จังหวัดกระบี่
- ๐๘.๐๐ น. ศึกษาดูงาน “การจัดการท่องเที่ยวชุมชนท่าปอม คลองสองน้ำ”  
ตำบลเขาคราม อำเภอเมือง จังหวัดกระบี่
- ๑๑.๐๐ - ๑๒.๐๐ น. พักรับประทานอาหารกลางวัน
- ๑๓.๓๐ น. ณ ร้าน กุลา กาสัย ๑๖๕ หมู่ ๖ ตำบลปกาสัย อำเภอเหนือคลอง จังหวัดกระบี่
- ๑๕.๐๐ น. ศึกษาดูงาน “การจัดการท่องเที่ยว น้ำพุร้อนเค็มคลองท่อม”  
ตำบลห้วยน้ำขาว อำเภอคลองท่อม จังหวัดกระบี่
- ๑๖.๐๐ น. ทำเรือบ้านวังหิน ทำเรือแพยนต์ ข้ามไปยังเกาะลันตาน้อย  
ข้ามสะพานไปและเกาะลันตาใหญ่ อำเภอเกาะลันตา จังหวัดกระบี่
- ๑๘.๐๐ น. แวะชมธรรมชาติ “อุทยานแห่งชาติหมู่เกาะลันตา”  
๕๙ หมู่ที่ ๕ บ้านแหลมไตนด ตำบลเกาะลันตาใหญ่  
อำเภอเกาะลันตา จังหวัดกระบี่
- ๑๘.๓๐ น. - จุดชมวิว ประภาคาร / หาดไตนด  
เข้าที่พัก โรงแรมอันดามัน ลันตา รีสอร์ท หาดคลองดาว  
ตำบลเกาะลันตาใหญ่ อำเภอเกาะลันตา จังหวัดกระบี่
- ๑๘.๓๐ น. กิจกรรมกลุ่มสัมพันธ์ / พักผ่อนตามอัธยาศัย  
รับประทานอาหารเย็น ณ โรงแรมที่พัก

**วันเสาร์ที่ ๒๘ เมษายน ๒๕๖๑**

- ๐๘.๓๐ น. ออกจากที่พัก
- ๑๐.๓๐ น. ศึกษาดูงาน “พิพิธภัณฑ์ชุมชนชาวเกาะลันตา”  
(ที่ว่าการอำเภอเกาะลันตาหลังเก่า) อำเภอเกาะลันตา จังหวัดกระบี่
- ๑๒.๐๐ - ๑๓.๐๐ น. พักรับประทานอาหารกลางวัน ร้าน “Shine Talay”
- ๑๔.๐๐ น. เยี่ยมชม “ย่านเมืองเก่า Lanta Old Town” อำเภอเกาะลันตา  
จังหวัดกระบี่
- ๑๕.๓๐ น. ออกจากเกาะลันตาใหญ่ จังหวัดกระบี่ เดินทางสู่จังหวัดสุราษฎร์ธานี
- ๑๘.๓๐ น. กลับถึงศาลากลางจังหวัดสุราษฎร์ธานี โดยสวัสดิภาพ

\*\*\*\*\*

หมายเหตุ : กำหนดการอาจปรับเปลี่ยนได้ตามความเหมาะสม

**ภาคผนวก ๒: รายชื่อผู้เข้าร่วมอบรมตามโครงการฯ และทัศนศึกษา**

**กิจกรรม ๑** จัดกระบวนการระดมความคิดเพื่อทบทวนทิศทางการพัฒนาจังหวัด ระยะที่ ๑ ตามโครงการ “พัฒนาศักยภาพผู้ปฏิบัติงานด้านแผนและงบประมาณ” ในระหว่างวันที่ ๑๕ - ๑๖ กุมภาพันธ์ ๒๕๖๑ ณ ห้องทำวัง ๒ โรงแรมวังใต้ อำเภอเมือง จังหวัดสุราษฎร์ธานี

ที่	รายชื่อ	ตำแหน่ง	หน่วยงาน
๑.	นายธีระ อนันตเสรีวิทยา	รองผู้ว่าราชการจังหวัดสุราษฎร์ธานี	
๒.	นายศักดิ์ดาพร รัตนสุภา	หัวหน้าสำนักงานจังหวัดสุราษฎร์ธานี	สำนักงานจังหวัดสุราษฎร์ธานี
๓.	นางชนิษฐา ไตรพิทักษ์	แทน หัวหน้าอำนวยการ	ศูนย์อำนวยการป้องกันและปราบปรามยาเสพติดจังหวัดสุราษฎร์ธานี
๔.	นาศรายุทธ หมอปาน	เจ้าหน้าที่ปกครองชำนาญการ	ศูนย์อำนวยการป้องกันและปราบปรามยาเสพติดจังหวัดสุราษฎร์ธานี
๕.	นายเฉลิมพล บุรินทร์พย์	แทน นายกองค้การบริหารส่วนจังหวัดสุราษฎร์ธานี	องค์การบริหารส่วนจังหวัดสุราษฎร์ธานี
๖.	นางสาวนิษฐา ศรีสมทรัพย์	นักวิชาการสถิติชำนาญการ	สำนักงานสถิติจังหวัดสุราษฎร์ธานี
๗.	นางสาวอรพรรณ กาญจนพันธ์ุ	นักวิชาการสถิติปฏิบัติการ	สำนักงานสถิติจังหวัดสุราษฎร์ธานี
๘.	นางปิยนัยน์ นวลอัมน์	แทน นายกเทศมนตรีนครสุราษฎร์ธานี	เทศบาลนครสุราษฎร์ธานี
๙.	นายธงชัย วิชัยดิษฐ	ปลัดเทศบาลเมืองท่าข้าม	เทศบาลเมืองท่าข้าม
๑๐.	นางถวัลย์รัตน์ ธีธรัตน์กุล	นักวิเคราะห์นโยบายและแผนชำนาญการพิเศษ	สำนักงานเกษตรและสหกรณ์จังหวัดสุราษฎร์ธานี
๑๑.	นางกาญจนา วงศ์อินทร์	นักวิเคราะห์นโยบายและแผนปฏิบัติการ	สำนักงานเกษตรและสหกรณ์จังหวัดสุราษฎร์ธานี
๑๒.	นางใจทิพย์ ด่านปรีดานันท์	นักวิชาการส่งเสริมการเกษตรชำนาญการพิเศษ	สำนักงานเกษตรจังหวัดสุราษฎร์ธานี
๑๓.	นางสาวพชระ รัตนทิฆัมพร	นักวิชาการส่งเสริมการเกษตรปฏิบัติการ	สำนักงานเกษตรจังหวัดสุราษฎร์ธานี
๑๔.	นางสาวธิดารัตน์ คุ้มภัย	นักวิชาการสหกรณ์ชำนาญการ	สำนักงานสหกรณ์จังหวัดสุราษฎร์ธานี
๑๕.	นางสาวทัศนีย์ กล่องทอง	เจ้าพนักงานสัตวบาลชำนาญการ	สำนักงานปศุสัตว์จังหวัดสุราษฎร์ธานี
๑๖.	นางสาวนิชา บัวสำลี	วิศวกรชลประทานสุราษฎร์ธานี	โครงการชลประทานจังหวัดสุราษฎร์ธานี
๑๗.	นายธีศิษฐ์ สองเมือง	วิศวกรชำนาญการ	สำนักงานพลังงานจังหวัดสุราษฎร์ธานี
๑๘.	นายปริญญา วีระจิตต์	นายช่างโยธาอาวุโส	แขวงทางหลวงสุราษฎร์ธานีที่ ๒ (กาญจนดิษฐ์)
๑๙.	นายศุภชัย จินตาคม	นายช่างโยธาชำนาญงาน	แขวงทางหลวงสุราษฎร์ธานีที่ ๓ (เวียงสระ)
๒๐.	นางสาวยุพาภรณ์ ณ นคร	นักวิชาการขนส่งชำนาญการ	สำนักงานขนส่งจังหวัดสุราษฎร์ธานี

ที่	รายชื่อ	ตำแหน่ง	หน่วยงาน
๒๑.	นายทรงศักดิ์ จันทร์ผ่อง	วิศวกรโยธาปฏิบัติการ	แขวงทางหลวงจังหวัดสุราษฎร์ธานี
๒๒.	นายสิงห์ณรงค์ ใจชื่น	นักวิชาการสาธารณสุขชำนาญการ	สำนักงานสาธารณสุขจังหวัดสุราษฎร์ธานี
๒๓.	นางบุญยจีร์ อำนัภมณี	นักพัฒนาสังคมชำนาญการพิเศษ	สำนักงานพัฒนาสังคมและความมั่นคงของมนุษย์จังหวัดสุราษฎร์ธานี
๒๔.	นายวิริยะ จินวงศ์	นักพัฒนาชุมชนชำนาญการพิเศษ	สำนักงานพัฒนาชุมชนจังหวัดสุราษฎร์ธานี
๒๕.	นางสาวรสสุ รุ่งจิตร	นักวิเคราะห์นโยบายและแผนชำนาญการ	สำนักงานศึกษาธิการจังหวัดสุราษฎร์ธานี
๒๖.	นายกรกฤช พงศ์พัสสระ	นักวิชาการวัฒนธรรมชำนาญการ	สำนักงานจังหวัดสุราษฎร์ธานี
๒๗.	นายนิรมล หมื่นจิตร	นักวิชาการแรงงานชำนาญการ	สำนักงานแรงงานจังหวัดสุราษฎร์ธานี
๒๘.	นางอโณทัย ธีระสิงห์	นักวิชาการสิ่งแวดล้อมชำนาญการ	สำนักงานสิ่งแวดล้อมภาคที่ ๑๔ สุราษฎร์ธานี
๒๘.	นางอโณทัย ธีระสิงห์	นักวิชาการสิ่งแวดล้อมชำนาญการพิเศษ	สำนักงานสิ่งแวดล้อมภาคที่ ๑๔ สุราษฎร์ธานี
๒๙.	นายธนาธิป ไชยธรรมะวงค์	นักวิชาการป่าไม้ชำนาญการ	สำนักบริหารพื้นที่ที่ ๔
๓๐.	นายวิษณุ แจ่มใจ	ผู้อำนวยการส่วนส่งเสริมการมีส่วนร่วม	สำนักงานบริหารจัดการทรัพยากรทางทะเลและชายฝั่งที่ ๕ (สุราษฎร์ธานี)
๓๑.	นางสาววัลลภา เกื้อดวง	เจ้าพนักงานประมงชำนาญการ	สำนักงานบริหารจัดการทรัพยากรทางทะเลและชายฝั่งที่ ๕ (สุราษฎร์ธานี)
๓๒.	นางนงเยาว์ เซาว์ชะตา	นักวิเคราะห์นโยบายและแผนชำนาญการ	สำนักงานอุตสาหกรรมจังหวัดสุราษฎร์ธานี
๓๓.	นายวิทยา ประจง	นักวิทยาศาสตร์ชำนาญการ	สำนักงานป้องกันและบรรเทาสาธารณภัยจังหวัดสุราษฎร์ธานี
๓๔.	พ.ท.หญิงพรทิพย์ แก้วทอง	เจ้าหน้าที่ฝ่ายนโยบายและแผน	กองอำนวยการรักษาความมั่นคงภายในจังหวัดสุราษฎร์ธานี
๓๕.	นายอาสา ฉลาดแหลม	นักวิเคราะห์นโยบายและแผนชำนาญการ	สำนักงานเศรษฐกิจการเกษตรที่ ๘ จังหวัดสุราษฎร์ธานี
๓๖.	นายไพจิตร ทิพย์เดช	ผู้แทนภาคประชาสังคม	
๓๗.	นายเจอะ เอียดตน	ผู้แทนภาคประชาสังคม	
๓๘.	นางสาวณิชกร คงแก้ว	นักจัดการงานทั่วไปปฏิบัติการ	กลุ่มงานอำนวยการ สำนักงานจังหวัดสุราษฎร์ธานี
๓๙.	นางสาวปัทมาภรณ์ เทียนจิว	นักวิเคราะห์นโยบายและแผนปฏิบัติการ	ศูนย์ดำรงธรรมจังหวัดสุราษฎร์ธานี
๔๐.	นางสาวละออง สองเมือง	หัวหน้าหน่วยตรวจสอบภายในจังหวัด	หน่วยตรวจสอบภายในจังหวัด
๔๑.	นายชินนทร์ สืบสาย	นักวิเคราะห์นโยบายและแผนปฏิบัติการ	กลุ่มจังหวัดภาคใต้ฝั่งอ่าวไทย
๔๒.	นางนงลักษณ์ กองช้าง	นักวิเคราะห์นโยบายและแผนชำนาญการ	กลุ่มงานยุทธศาสตร์และข้อมูลเพื่อการพัฒนาจังหวัด สำนักงานจังหวัดสุราษฎร์ธานี
๔๓.	นางสาวโสภารรรณ โพธิ์โพ้น	นักวิเคราะห์นโยบายและแผน	กลุ่มงานยุทธศาสตร์และข้อมูลเพื่อการพัฒนา

ที่	รายชื่อ	ตำแหน่ง	หน่วยงาน
		ชำนาญการ	จังหวัด สำนักงานจังหวัดสุราษฎร์ธานี
๔๔	นางสาวสิริกานต์ ทรัพย์มี	นักวิเคราะห์นโยบายและแผนปฏิบัติการ	กลุ่มงานยุทธศาสตร์และข้อมูลเพื่อการพัฒนา จังหวัด สำนักงานจังหวัดสุราษฎร์ธานี
๔๕.	นางสาวเสาวลักษณ์ เมื่อพร้อม	พนักงานวิเคราะห์นโยบายและแผน	กลุ่มงานยุทธศาสตร์และข้อมูลเพื่อการพัฒนา จังหวัด สำนักงานจังหวัดสุราษฎร์ธานี

กิจกรรม ๒ จัดกระบวนการระดมความคิดเพื่อทบทวนทิศทางการพัฒนาจังหวัด ระยะที่ ๒ ตามโครงการ “พัฒนาศักยภาพผู้ปฏิบัติงานด้านแผนและงบประมาณ” วันที่ ๔ เมษายน ๒๕๖๑ ณ ห้องริมน้ำ โรงแรมวังใต้ อำเภอเมือง จังหวัดสุราษฎร์ธานี

ที่	ชื่อ สกุล (ตัวบรรจง)	ตำแหน่ง/สังกัด	หน่วยงาน
๑	นายธีระ อนันตเสรีวิทยา	รองผู้ว่าราชการจังหวัดสุราษฎร์ธานี	จังหวัดสุราษฎร์ธานี
๒	นายศักดิ์ดาพร รัตสุภา	หัวหน้าสำนักงานจังหวัดสุราษฎร์ธานี	สำนักงานจังหวัดสุราษฎร์ธานี
๓	นางสาวสุภาพร นามอินทรภรณ์	เจ้าพนักงานปกครองชำนาญการ	ที่ทำการปกครองจังหวัดสุราษฎร์ธานี
๔	นายศรายุทธ หมอปาน	เจ้าหน้าที่ปกครองชำนาญการ	ศูนย์อำนวยการป้องกันและปราบปรามยาเสพติดจังหวัดสุราษฎร์ธานี
๕	นางสาวชนิษฐา ศรีสมทรัพย์	นักวิชาการสถิติชำนาญการ	สำนักงานสถิติจังหวัดสุราษฎร์ธานี
๖	นางสาวอรพรรณ กาญจนพันธ์ุ	นักวิชาการสถิติปฏิบัติการ	สำนักงานสถิติจังหวัดสุราษฎร์ธานี
๗	นางถวัลย์รัตน์ ธีธรัตน์กุล	นักวิเคราะห์นโยบายและแผนชำนาญการพิเศษ	สำนักงานเกษตรและสหกรณ์จังหวัดสุราษฎร์ธานี
๘	นางกาญจนา วงศ์อินทร์	นักวิเคราะห์นโยบายและแผนปฏิบัติการ	สำนักงานเกษตรและสหกรณ์จังหวัดสุราษฎร์ธานี
๙	นางใจทิพย์ ต่านปรีดานันท์	นักวิชาการส่งเสริมการเกษตรชำนาญการพิเศษ	สำนักงานเกษตรจังหวัดสุราษฎร์ธานี
๑๐	นางสาวพชระ รัตนทิฆัมพร	นักวิชาการส่งเสริมการเกษตรปฏิบัติการ	สำนักงานเกษตรจังหวัดสุราษฎร์ธานี
๑๑	นางสาวธิดารัตน์ คุ่มภัย	นักวิชาการสหกรณ์ชำนาญการ	สำนักงานสหกรณ์จังหวัดสุราษฎร์ธานี
๑๒	นางสาวทัศนีย์ กล่อมทอง	เจ้าพนักงานสัตวบาลชำนาญงาน	สำนักงานปศุสัตว์จังหวัดสุราษฎร์ธานี
๑๓	นางนงเยาว์ เชาว์ชะตา	นักวิเคราะห์นโยบายและแผนชำนาญการ	สำนักงานอุตสาหกรรมจังหวัดสุราษฎร์ธานี
๑๔	นางสาวอัญจิกา เพ็งพิศ	เจ้าหน้าที่ประสานงานโครงการ	สำนักงานพลังงานจังหวัดสุราษฎร์ธานี
๑๕	นายจารุวิทย์ เสถียรรังษยศักดิ์	วิศวกรโยธาชำนาญการพิเศษ	สำนักงานโยธาธิการและผังเมืองจังหวัดสุราษฎร์ธานี
๑๖	นายศุภชัย นิลมณี	นายช่างโยธาปฏิบัติงาน	แขวงทางหลวงสุราษฎร์ธานีที่ ๑ (พุนพิน)
๑๗	นายประจวบ กรุณกิจ	นายช่างโยธาชำนาญงาน	แขวงทางหลวงสุราษฎร์ธานีที่ ๓ (เวียงสระ)
๑๘	นางสาวยุพภรณ์ ณ นคร	นักวิชาการขนส่งชำนาญการ	สำนักงานขนส่งจังหวัดสุราษฎร์ธานี
๑๙	นายสิงห์ณกรณ์ ใจชื่น	นักวิชาการสาธารณสุขชำนาญการ	สำนักงานสาธารณสุขจังหวัดสุราษฎร์ธานี

ที่	ชื่อ สกุล (ตัวบรรจง)	ตำแหน่ง/สังกัด	หน่วยงาน
๒๐	นางปณัญจรี อำนัคมณี	นักพัฒนาสังคมชำนาญการพิเศษ	สำนักงานพัฒนาสังคมและความมั่นคงของมนุษย์ จังหวัดสุราษฎร์ธานี
๒๑	นายวิริยะ จินวงศ์	นักพัฒนาชุมชนชำนาญการพิเศษ	สำนักงานพัฒนาชุมชนจังหวัด จังหวัดสุราษฎร์ธานี
๒๒	นางสาวรสสุ ร่มจิตร์	นักวิเคราะห์นโยบายและแผนชำนาญการ	สำนักงานศึกษาธิการ จังหวัดสุราษฎร์ธานี
๒๓	นางสาวอันธิกา ไทยเอียด	นักวิเคราะห์นโยบายและแผนปฏิบัติการ	สำนักงานศึกษาธิการ จังหวัดสุราษฎร์ธานี
๒๔	นางกฤษณา แม่แสงจันทร์	นักวิชาการวัฒนธรรมชำนาญการพิเศษ	สำนักงานวัฒนธรรม จังหวัดสุราษฎร์ธานี
๒๕	นางนิรมล หมั่นจิตร์	นักวิชาการแรงงานชำนาญการ	สำนักงานแรงงาน จังหวัดสุราษฎร์ธานี
๒๖	นางสาวเอมิกา แซ่มศรีรัตน์	นักวิเคราะห์นโยบายและแผนปฏิบัติการ	สำนักงานทรัพยากรธรรมชาติและ สิ่งแวดล้อม จังหวัดสุราษฎร์ธานี
๒๗	นางอโณทัย ธีรสิงห์	นักวิชาการสิ่งแวดล้อมชำนาญการพิเศษ	สำนักงานสิ่งแวดล้อม ภาคที่ ๑๔ สุราษฎร์ธานี
๒๘	นายธนาธิป ไชยธรรมวงศ์	นักวิชาการป่าไม้ชำนาญการ	สำนักบริหารพื้นที่อนุรักษ์ที่ ๔
๒๙	นายกิตติภักดิ์ ลากชูรัตน์	เจ้าพนักงานป่าไม้ชำนาญงาน	สำนักงานบริหารจัดการ ทรัพยากรทางทะเล และชายฝั่งที่ ๕ (สุราษฎร์ธานี)
๓๐	พ.ท.หญิงพรทิพย์ แก้วทอง	รองหัวหน้าฝ่ายนโยบายและแผน	กองอำนวยการรักษาความมั่นคง ภายในจังหวัดสุราษฎร์ธานี
๓๑	นางนิภาพร ทองหล่อ	นักวิชาการคลังชำนาญการพิเศษ	สำนักงานคลังจังหวัดสุราษฎร์ธานี
๓๒	นางสาวหันทนระ เหมยา	นักวิชาการพาณิชย์ชำนาญการ	สำนักงานพาณิชย์ จังหวัดสุราษฎร์ธานี
๓๓	นางกัตติธรา ฝั่งแก้ว	แทนผู้อำนวยการศูนย์ส่งเสริม อุตสาหกรรมภาคที่ ๑๐	ศูนย์ส่งเสริมอุตสาหกรรมภาคที่ ๑๐
๓๔	นางอมร ศักดิ์ศรีวิฑูราช	นักส่งเสริมการปกครองท้องถิ่น ชำนาญการ	สำนักงานท้องถิ่น จังหวัดสุราษฎร์ธานี
๓๕	นายเอกพล รัตนพันธ์	นักวิชาการประมงปฏิบัติการ	สำนักงานประมง จังหวัดสุราษฎร์ธานี
๓๖	นางวีณา นวลละออง	แทนอธิการบดีมหาวิทยาลัยราชภัฏ สุราษฎร์ธานี	มหาวิทยาลัยราชภัฏ สุราษฎร์ธานี
๓๗	ดร.วัฒนา รัตนพรหม	อาจารย์ มหาวิทยาลัยราชภัฏสุราษฎร์ธานี	มหาวิทยาลัยราชภัฏ สุราษฎร์ธานี

ที่	ชื่อ สกุล (ตัวบรรจง)	ตำแหน่ง/สังกัด	หน่วยงาน
๓๘	นางสาวทิพวรรณ ณ พัทลุง	นักวิชาการอุดมศึกษา	มหาวิทยาลัยสงขลานครินทร์ วิทยาเขตสุราษฎร์ธานี
๓๙	พ.ต.ท.หญิงเกตุแก้ว รักษาชาติ	รอง ผกก.ผอ.ภ.จว.สุราษฎร์ธานี	ตำรวจภูธรจังหวัดสุราษฎร์ธานี
๔๐	พ.ต.ท.ธีรเดช ไชยประสิทธิ์	สว.ผอ.ภ.จว.สุราษฎร์ธานี	ตำรวจภูธรจังหวัดสุราษฎร์ธานี
๔๑	นายประจวบ นาทอง	นักวิชาการขนส่งชำนาญการ	ท่าอากาศยานสุราษฎร์ธานี
๔๒	นายวีระยุทธ สุทธิรักษ์	นักวิชาการเกษตรชำนาญการพิเศษ	สถานีพัฒนาที่ดิน จังหวัดสุราษฎร์ธานี
๔๓	นายวรวิทย์ หยุดำ	นักจัดการงานทั่วไปปฏิบัติการ	สำนักจัดการทรัพยากรป่าไม้ ที่ ๑๑ สุราษฎร์ธานี
๔๔	นางวรัญญา สุวรรณภักดี	นักวิเคราะห์นโยบายและแผนชำนาญการ	สำนักงานเศรษฐกิจการเกษตร ที่ ๘
๔๕	นางสาวภาศิกา ศิริบุหงศ์ นิลล้วน	นักวิเคราะห์นโยบายและแผน ชำนาญการพิเศษ	สำนักงานป้องกันและบรรเทา สาธารณภัยจังหวัดสุราษฎร์ธานี
๔๖	นางสาวปิยธิดา จุ่งลก	นักวิเคราะห์นโยบายและแผน	มหาวิทยาลัยราชภัฏสุราษฎร์ธานี
๔๗	นางยุพินทร์ สุทธิโสภณ	ประชาสัมพันธ์จังหวัดสุราษฎร์ธานี	สำนักงานประชาสัมพันธ์จังหวัด สุราษฎร์ธานี
๔๘	นายอรุณพล สองเมือง	เจ้าหน้าที่ประสานงานโครงการ	สำนักงานพลังงานจังหวัด สุราษฎร์ธานี
๔๙	นางสาวจิราพร คงนาค	เจ้าหน้าที่ประสานงานโครงการ	สำนักงานพลังงานจังหวัด สุราษฎร์ธานี
๕๐	นางสาวกาญจนา วรนนท์รุจน์	นักวิเคราะห์นโยบายและแผน	
๕๑	นายอ้อ อังสะวิบูลย์	ปลัดอำเภอ	อำเภอเมืองสุราษฎร์ธานี
๕๒	นายชัชชัย มณี	ปลัดอำเภอ	อำเภอดอนสัก
๕๓	นายณัฐวุฒิ ชุมทอง	ปลัดอำเภอ	อำเภอไชยา
๕๔	นายสุรชัย ธรรมภักดี	ปลัดอำเภอ	อำเภอท่าชนะ
๕๕	นายธวัชชัย กรเพชร	ปลัดอำเภอ	อำเภอท่าฉาง
๕๖	นายวิจารณ์ จันทวิจิตร	ปลัดอำเภอ	อำเภอบ้านตาขุน
๕๗	นายเกรียงศักดิ์ วุฒิพงษ์	ปลัดอำเภอ	อำเภอคีรีรัฐนิคม
๕๘	นายกำพล แซ่อึ้ง	ปลัดอำเภอ	ปลัดอำเภอพนม
๕๙	นายอภิภัทร หนูขวัญแก้ว	ปลัดอำเภอ	อำเภอเคียนซา
๖๐	นายกิตติโชค ทองคลองไทร	ปลัดอำเภอ	อำเภอบ้านนาสาร
๖๑	นางสาวฉวีวรรณ แก้วเหมือน	ปลัดอำเภอ	อำเภอบ้านนาเดิม
๖๒	นายชวลิต โรจนรัตน์	ปลัดอำเภอ	อำเภอชัยบุรี
๖๓	นายไพฑูรย์ เมืองเนาว์	ผู้อำนวยการกลุ่มบริหารทรัพยากรบุคคล	สำนักงานจังหวัดสุราษฎร์ธานี
๖๔	นางสาวอรุณวดี ฝั่งชลจิตร	นักทรัพยากรบุคคลชำนาญการ	สำนักงานจังหวัดสุราษฎร์ธานี
๖๕	นางเยาวรัตน์ อาษาวัง	นักจัดการงานทั่วไปชำนาญการ	สำนักงานจังหวัดสุราษฎร์ธานี



ที่	ชื่อ สกุล (ตัวบรรจง)	ตำแหน่ง/สังกัด	หน่วยงาน
๖๖	นางสาวณิชกร คงแก้ว	นักจัดการงานทั่วไปปฏิบัติการ	สำนักงานจังหวัดสุราษฎร์ธานี
๖๗	นางแววตา อางหาญ	ผู้อำนวยการกลุ่มงานศูนย์ดำรงธรรมจังหวัด สุราษฎร์ธานี	สำนักงานจังหวัดสุราษฎร์ธานี
๖๘	นางสาวปฎิมาภรณ์ เทียนจิว	นักวิเคราะห์นโยบายและแผนปฏิบัติการ	สำนักงานจังหวัดสุราษฎร์ธานี
๖๙	นางสาวละออง สองเมือง	หัวหน้าหน่วยตรวจสอบภายในจังหวัด	หน่วยตรวจสอบภายในจังหวัด
๗๐	นายชินนทร์ สืบสาย	นักวิเคราะห์นโยบายและแผนปฏิบัติการ	กลุ่มจังหวัดภาคใต้ฝั่งอ่าวไทย
๗๑	นายสุชาญ เกลี้ยงสะอาด	นักวิเคราะห์นโยบายและแผนชำนาญการ	สำนักงานจังหวัดสุราษฎร์ธานี
๗๒	นางนงลักษณ์ กองช้าง	นักวิเคราะห์นโยบายและแผนชำนาญการ	สำนักงานจังหวัดสุราษฎร์ธานี
๗๓	นายชุมพล ขวัญนาค	นักวิเคราะห์นโยบายและแผนชำนาญการ	สำนักงานจังหวัดสุราษฎร์ธานี
๗๔	นายวิพากษ์ ศรีมีชัย	นักวิเคราะห์นโยบายและแผนชำนาญการ	สำนักงานจังหวัดสุราษฎร์ธานี
๗๕	นางสาวโสภารัตน์ โพธิ์โพ้น	นักวิเคราะห์นโยบายและแผนชำนาญการ	สำนักงานจังหวัดสุราษฎร์ธานี
๗๖	นางสาวอรทัย จุลนพ	นักวิเคราะห์นโยบายและแผนชำนาญการ	สำนักงานจังหวัดสุราษฎร์ธานี
๗๗	นางสาวประภาศรี รักษาบางแหลม	นักวิชาการคอมพิวเตอร์ชำนาญการ	สำนักงานจังหวัดสุราษฎร์ธานี
๗๘	นางสาวสัณห์จุฑา เหมาะะประมาณ	นักวิเคราะห์นโยบายและแผนปฏิบัติการ	สำนักงานจังหวัดสุราษฎร์ธานี
๗๙	นางสาวสิริกานต์ ทรัพย์มี	นักวิเคราะห์นโยบายและแผนปฏิบัติการ	สำนักงานจังหวัดสุราษฎร์ธานี
๘๐	นางสาวเสาวลักษณ์ เมืองพร้อม	พนักงานวิเคราะห์นโยบายและแผน	สำนักงานจังหวัดสุราษฎร์ธานี
๘๑	นางสาวชลธิรา ศักดา	เจ้าหน้าที่บันทึกข้อมูล	สำนักงานจังหวัดสุราษฎร์ธานี
๘๒	นายอรุณพล พรหมเจียม	เจ้าหน้าที่บันทึกข้อมูล	สำนักงานจังหวัดสุราษฎร์ธานี
๘๓	นายพชรพล ศรีประดิษฐ์	เจ้าหน้าที่บันทึกข้อมูล	สำนักงานจังหวัดสุราษฎร์ธานี

กิจกรรม ๓ พัฒนาบุคลากรผู้ปฏิบัติงานด้านแผนและงบประมาณจังหวัดตามโครงการ “พัฒนาศักยภาพผู้ปฏิบัติงานด้านแผนและงบประมาณ” ทัศนศึกษา ดูงาน ณ จังหวัดกระบี่ในระหว่างวันที่ ๒๗ - ๒๘ เมษายน ๒๕๖๑

ที่	รายชื่อ	ตำแหน่ง	หน่วยงาน
๑.	นายศักดิ์ดาพร รัตนสุภา	หัวหน้าสำนักงานจังหวัดสุราษฎร์ธานี	สำนักงานจังหวัดสุราษฎร์ธานี
๒.	นายไพฑูร เมืองเนาว์	ผอ.กลุ่มงานบริหารทรัพยากรบุคคล	สำนักงานจังหวัดสุราษฎร์ธานี
๓.	นายไชยรัตน์ โอภาสพิมลธรรม	วิศวกรโยธาชำนาญการ	สำนักงานโยธาธิการและผังเมืองจังหวัดสุราษฎร์ธานี
๔.	นายทรงศักดิ์ จันทรผ่อง	วิศวกรโยธาปฏิบัติการ	แขวงทางหลวงชนบทสุราษฎร์ธานี
๕.	นายศุภชัย นิลมณี	นายช่างโยธาปฏิบัติงาน	แขวงทางหลวงสุราษฎร์ธานีที่ ๑ (พุนพิน)
๖.	นายบุญณรงค์ พูนขยัน	นายช่างโยธาปฏิบัติงาน	แขวงทางหลวงสุราษฎร์ธานีที่ ๒ (กาญจนดิษฐ์)
๗.	นายศุภชัย จินตาคม	นายช่างโยธาชำนาญงาน	แขวงทางหลวงสุราษฎร์ธานีที่ ๓ (เวียงสระ)
๘.	นายสิงห์นครณ์ ใจชื่น	นักวิชาการสาธารณสุขชำนาญการ	สำนักงานสาธารณสุขจังหวัดสุราษฎร์ธานี
๙.	นายกิตติ มิลำเอียง	นักวิเคราะห์นโยบายและแผนปฏิบัติการ	สำนักงานท่องเที่ยวและกีฬาจังหวัดสุราษฎร์ธานี
๑๐.	นายบรรจบ น้อยสันโดษ	นายช่างไฟฟ้าอาวุโส	ศูนย์เทคโนโลยีสารสนเทศและการสื่อสาร เขต ๑๐
๑๑.	นายวิริยะ จินวงศ์	หัวหน้ากลุ่มงานยุทธศาสตร์การพัฒนาชุมชน	สำนักงานพัฒนาชุมชนจังหวัดสุราษฎร์ธานี
๑๒.	นายสุเชาว์ ทุมสลิก	หัวหน้าส่วนอำนวยการ ศูนย์อำนวยการป้องกันและปราบปรามยาเสพติดจังหวัดสุราษฎร์ธานี	ศูนย์อำนวยการป้องกันและปราบปรามยาเสพติดจังหวัดสุราษฎร์ธานี
๑๓.	นายชินนทร์ สืบสาย	นักวิเคราะห์นโยบายและแผนปฏิบัติการ	กลุ่มจังหวัดภาคใต้ฝั่งอ่าวไทย
๑๔.	นายชุมพล ขวัญนาค	นักวิเคราะห์นโยบายและแผนชำนาญการ	สำนักงานจังหวัดสุราษฎร์ธานี
๑๕.	พ.ท.หญิงพรทิพย์ แก้วทอง	รองหัวหน้าฝ่ายนโยบายและแผน กองอำนวยการรักษาความมั่นคงภายในจังหวัดสุราษฎร์ธานี	กองอำนวยการรักษาความมั่นคงภายในจังหวัดสุราษฎร์ธานี
๑๖.	น.ส.สุภาพร นามอินทรภรณ์	เจ้าพนักงานปกครองชำนาญการ	ที่ทำการปกครองจังหวัดสุราษฎร์ธานี
๑๗.	นางฉวีลย์รัตน์ ธีธรัตน์กุล	นักวิเคราะห์นโยบายและแผน ชำนาญการพิเศษ	สำนักงานเกษตรและสหกรณ์จังหวัดสุราษฎร์ธานี
๑๘.	นางกาญจนา วงศ์อินทร์	นักวิเคราะห์นโยบายและแผนปฏิบัติการ	สำนักงานเกษตรและสหกรณ์จังหวัดสุราษฎร์ธานี
๑๙.	น.ส.ภาศิกา ศิรินุพงศ์ นิลล้วน	นักวิเคราะห์นโยบายและแผน ชำนาญการพิเศษ	สำนักงานป้องกันและบรรเทาสาธารณภัยจังหวัดสุราษฎร์ธานี
๒๐.	น.ส.เอมิกา แซ่มศรีรัตน์	นักวิชาการสิ่งแวดล้อมปฏิบัติการ	สำนักงานทรัพยากรธรรมชาติและสิ่งแวดล้อมจังหวัดสุราษฎร์ธานี

ที่	รายชื่อ	ตำแหน่ง	หน่วยงาน
๒๑.	นางกฤษณา แม่แสงจันทร์	นักวิชาการวัฒนธรรมชำนาญการพิเศษ	สำนักงานวัฒนธรรมจังหวัดสุราษฎร์ธานี
๒๒.	น.ส.ชนิษฐา ศรีสมทรัพย์	ผอ.กลุ่มวิชาการสถิติและวางแผน	สำนักงานสถิติจังหวัดสุราษฎร์ธานี
๒๓.	นางสาวธิดารัตน์ คุ่มภัย	นักวิชาการสหกรณ์ชำนาญการ	สำนักงานสหกรณ์จังหวัดสุราษฎร์ธานี
๒๔.	น.ส.ทัศนีย์ กล่อมทอง	เจ้าพนักงานสัตวบาลชำนาญงาน	สำนักงานปศุสัตว์จังหวัดสุราษฎร์ธานี
๒๕.	นางใจทิพย์ ต่านปรีดานันท์	นักวิชาการส่งเสริมการเกษตร ชำนาญการพิเศษ	สำนักงานเกษตรจังหวัดสุราษฎร์ธานี
๒๖.	นางนงเยาว์ เชาร์ชะตา	นักวิเคราะห์นโยบายและแผนชำนาญการ	สำนักงานอุตสาหกรรมจังหวัดสุราษฎร์ธานี
๒๗.	นางสาวยุพารัตน์ ณ นคร	นักวิชาการขนส่งชำนาญการ	สำนักงานขนส่งจังหวัดสุราษฎร์ธานี
๒๘.	นางสาวารุ รุ่งจิตร	นักวิเคราะห์นโยบายและแผนชำนาญการ	สำนักงานศึกษาธิการจังหวัดสุราษฎร์ธานี
๒๙.	น.ส.อัญญา เพ็งพิศ	เจ้าหน้าที่ประสานงานโครงการ	สำนักงานพลังงานจังหวัดสุราษฎร์ธานี
๓๐.	นางปยุณย์จรี อำนกมณี	นักพัฒนาสังคมชำนาญการพิเศษ	สำนักงานพัฒนาสังคมและความมั่นคงของ มนุษย์จังหวัดสุราษฎร์ธานี
๓๑.	นางสาวปฏิมาภรณ์ เทียนจิว	นักวิเคราะห์นโยบายและแผนปฏิบัติการ	สำนักงานจังหวัดสุราษฎร์ธานี
๓๒.	น.ส.ละออง สองเมือง	หัวหน้าหน่วยตรวจสอบภายในจังหวัด	หน่วยตรวจสอบภายในจังหวัด
๓๓.	น.ส.วัลลภา เกื้อดวง	นักวิชาการประมงชำนาญงาน	สำนักงานบริหารจัดการทรัพยากรทาง ทะเลและชายฝั่งที่ ๕
๓๔.	นางดวงปริชาต เพชรรัตน์	เจ้าพนักงานปกครองชำนาญการ	ศูนย์อำนวยการป้องกันและปราบปราม ยาเสพติดจังหวัดสุราษฎร์ธานี
๓๕.	นางสุขฤทัย สิงห์ปลอด	นักวิเคราะห์นโยบายและแผนชำนาญการ	องค์การบริหารส่วนจังหวัดสุราษฎร์ธานี
๓๖.	น.ส.อรุณวดี ฝั่งชลจิตร	นักทรัพยากรบุคคลชำนาญการ	สำนักงานจังหวัดสุราษฎร์ธานี
๓๗.	น.ส.สิณห์จุฑา เหมาะะประมาณ	นักวิเคราะห์นโยบายและแผนปฏิบัติการ	สำนักงานจังหวัดสุราษฎร์ธานี
๓๘.	นางนงลักษณ์ กองช้าง	นักวิเคราะห์นโยบายและแผนชำนาญการ	สำนักงานจังหวัดสุราษฎร์ธานี
๓๙.	น.ส.สิริกานต์ ทรัพย์มี	นักวิเคราะห์นโยบายและแผนปฏิบัติการ	สำนักงานจังหวัดสุราษฎร์ธานี
๔๐.	น.ส.อรทัย จุลนพ	นักวิเคราะห์นโยบายและแผนชำนาญการ	สำนักงานจังหวัดสุราษฎร์ธานี
๔๑.	น.ส.โสภารวรรณ โพธิ์โพ้น	นักวิเคราะห์นโยบายและแผนชำนาญการ	สำนักงานจังหวัดสุราษฎร์ธานี
๔๒.	นางสาวณิชากร คงแก้ว	นักจัดการงานทั่วไปปฏิบัติการ	สำนักงานจังหวัดสุราษฎร์ธานี
๔๓.	นางนริศา สายทองอินทร์	เจ้าพนักงานธุรการชำนาญงาน	สำนักงานจังหวัดสุราษฎร์ธานี
๔๔.	น.ส.เสาวลักษณ์ เมืองพร้อม	พนักงานวิเคราะห์นโยบายและแผน	สำนักงานจังหวัดสุราษฎร์ธานี

ภาคผนวก ๓: แบบประเมิน

**๒** แบบประเมินผลการอบรม **๒**

โครงการพัฒนาศักยภาพผู้ปฏิบัติงานด้านแผนและงบประมาณจังหวัด  
กิจกรรม จัดกระบวนการระดมความคิดเพื่อทบทวนทิศทางการพัฒนาจังหวัด ระยะที่ ๑  
ระหว่างวันที่ ๑๕ - ๑๖ กุมภาพันธ์ ๒๕๖๑  
ณ ห้องทำวัง ๒ โรงแรมวังใต้ อ.เมือง จ.สุราษฎร์ธานี

☞ คำชี้แจง: กรุณาทำเครื่องหมาย ✓ ลงช่องให้ตรงกับความรู้สึกที่เป็นจริงของท่านมากที่สุด

รายการประเมิน	ระดับความพึงพอใจของผู้รับบริการ				
	มากที่สุด ๕	มาก ๔	ปานกลาง ๓	น้อย ๒	น้อยที่สุด ๑
<b>การประเมินความพร้อมของการจัดอบรม</b>					
๑. ความเหมาะสมของสถานที่ในการอบรม					
๒. ความพร้อมของอุปกรณ์โสตทัศนูปกรณ์ในการอบรม					
๓. คุณภาพของเอกสารประกอบการอบรม					
๔. ระยะเวลาที่ใช้ในการอบรม					
๕. ความเหมาะสมของอาหารกลางวัน อาหารว่าง					
๖. การประสานงานและการอำนวยความสะดวกของเจ้าหน้าที่					
<b>การประเมินผลการอบรม</b>					
๗. เนื้อหาของหลักสูตรทันสมัย และเหมาะสมกับผู้อบรม					
๘. ผู้อบรมมีความเข้าใจเกี่ยวกับหลักสูตร <b>ก่อนการอบรม</b>					
๙. ผู้อบรมมีความเข้าใจเกี่ยวกับหลักสูตร <b>หลังการอบรม</b>					
๑๐. สามารถนำความรู้ที่ได้ไปประยุกต์ใช้ในองค์กร					
๑๑. ความพึงพอใจโดยรวมเกี่ยวกับการจัดการฝึกอบรม					

☞ **วิทยากร**

การประเมินวิทยากร	วิทยากร ๑ : ๑๕ ก.พ. ๒๕๖๑					วิทยากร ๒ : ๑๖ ก.พ. ๒๕๖๑				
	อาจารย์ ดร.ธนาวิษณุ จินดาประดิษฐ์					นายประเสริฐ แยมสรวล				
	การบริหารจัดการข้อมูลเพื่อการวางแผน					การเขียนโครงการและการประเมินผล				
	๕	๔	๓	๒	๑	๕	๔	๓	๒	๑
๑๒. มีความรู้ความสามารถในเนื้อหาที่สอน										
๑๓. บรรยายได้ครบถ้วนตามวัตถุประสงค์										
๑๔. ใช้คำพูด น้ำเสียง ชัดเจน										
๑๕. ถ่ายทอดความรู้ให้เข้าใจได้ง่าย										
๑๖. เปิดโอกาสให้ซักถามข้อสงสัย										
๑๗. ตอบคำถามได้ชัดเจน เป็นที่เข้าใจ										
๑๘. มีบุคลิกภาพที่ดี น่าเชื่อถือ										
๑๙. คุณภาพของเอกสารประกอบการอบรม										
๒๐. การตอบข้อซักถามในการฝึกอบรม										
๒๑. การรักษาเวลาของวิทยากร										

ข้อเสนอแนะ / หัวข้อการอบรมอื่นๆ ที่ท่าน

สนใจ : .....

## ๒ แบบประเมินผลการอบรม ๒

โครงการพัฒนาศักยภาพผู้ปฏิบัติงานด้านแผนและงบประมาณจังหวัด  
กิจกรรม จัดกระบวนการระดมความคิดเพื่อทบทวนทิศทางการพัฒนาจังหวัด ระยะที่ ๒  
วันที่ ๔ เมษายน ๒๕๖๑

ณ ห้องริมน้ำ โรงแรมวังใต้ อ.เมือง จ.สุราษฎร์ธานี

☞ คำชี้แจง: กรุณาทำเครื่องหมาย ✓ ลงช่องให้ตรงกับความรู้สึกที่เป็นจริงของท่านมากที่สุด

รายการประเมิน	ระดับความพึงพอใจของผู้รับบริการ				
	มากที่สุด ๕	มาก ๔	ปานกลาง ๓	น้อย ๒	น้อยที่สุด ๑
<b>การประเมินความพร้อมของการจัดอบรม</b>					
๑. ความเหมาะสมของสถานที่ในการอบรม					
๒. ความพร้อมของอุปกรณ์โสตทัศนูปกรณ์ในการอบรม					
๓. คุณภาพของเอกสารประกอบการอบรม					
๔. ระยะเวลาที่ใช้ในการอบรม					
๕. ความเหมาะสมของอาหารกลางวัน อาหารว่าง					
๖. การประสานงานและการอำนวยความสะดวกของเจ้าหน้าที่					
<b>การประเมินผลการอบรม</b>					
๗. เนื้อหาของหลักสูตรทันสมัย และเหมาะสมกับผู้อบรม					
๘. ผู้อบรมมีความเข้าใจเกี่ยวกับหลักสูตรก่อนการอบรม					
๙. ผู้อบรมมีความเข้าใจเกี่ยวกับหลักสูตรหลังการอบรม					
๑๐. สามารถนำความรู้ที่ได้ไปประยุกต์ใช้ในองค์กร					
๑๑. ความพึงพอใจโดยรวมเกี่ยวกับการจัดการฝึกอบรม					

### ☞ วิทยากร

การประเมินวิทยากร	วิทยากร				
	ดร. อัทธ์ พิศาลวานิช				
	การบริหารจัดการข้อมูลเพื่อการวางแผน				
	๕	๔	๓	๒	๑
๑๒. มีความรู้ความสามารถในเนื้อหาที่สอน					
๑๓. บรรยายได้ครบถ้วนตามวัตถุประสงค์					
๑๔. ใช้คำพูด น้ำเสียง ชัดเจน					
๑๕. ถ่ายทอดความรู้ให้เข้าใจได้ง่าย					
๑๖. เปิดโอกาสให้ซักถามข้อสงสัย					
๑๗. ตอบคำถามได้ชัดเจน เป็นที่เข้าใจ					
๑๘. มีบุคลิกภาพที่ดี น่าเชื่อถือ					
๑๙. คุณภาพของเอกสารประกอบการอบรม					
๒๐. การตอบข้อซักถามในการฝึกอบรม					
๒๑. การรักษาเวลาของวิทยากร					

ข้อเสนอแนะ / หัวข้อการอบรมอื่นๆ ที่ท่านสนใจ : .....

## แบบประเมินความพึงพอใจในการทัศนศึกษา

**หลักสูตร :** การพัฒนาบุคลากรผู้ปฏิบัติงานขับเคลื่อนแผนพัฒนาจังหวัดสุราษฎร์ธานี

**สถานที่ทัศนศึกษา :** ณ จังหวัดกระบี่

**วันที่ ๒๗ - ๒๘ เมษายน ๒๕๖๑**

<b>คำอธิบาย</b> ให้ทำเครื่องหมาย ✓ ในช่องคะแนนด้านขวา แล้วแสดงความคิดเห็นในช่อง ข้อคิดเห็นและข้อเสนอแนะ					
<b>ความพึงพอใจ ด้านสถานที่ อาหาร รถโดยสาร และการให้บริการ</b>					
รายการประเมิน	ระดับความพึงพอใจ				
	มาก	—————>			น้อยที่สุด
	๕	๔	๓	๒	๑
๑. ความเหมาะสม สะดวก สบาย ของห้องพัก					
๒. อาหาร และเครื่องดื่ม					
๓. การอำนวยความสะดวกของเจ้าหน้าที่ของสำนักงาน					
๔. ความเหมาะสม สะดวก สบาย ของรถโดยสาร					
๕. อื่นๆ (โปรดระบุ)					
.....					

การนำความรู้ที่ได้รับจากการทัศนศึกษาไปใช้ประโยชน์ในการทำงานในเรื่องใด

.....

.....

สิ่งที่ท่านประทับใจในการศึกษาดูงาน

.....

.....

ข้อคิดเห็นและข้อเสนอแนะเพิ่มเติม

.....

.....

ขอขอบคุณในความร่วมมือ  
สำนักงานจังหวัดสุราษฎร์ธานี



โครงการพัฒนาศักยภาพผู้ปฏิบัติงานด้านแผนและงบประมาณจังหวัด  
ระหว่างเดือน กุมภาพันธ์ - เมษายน ๒๕๖๑



---

กลุ่มงานยุทธศาสตร์และข้อมูลเพื่อการพัฒนาจังหวัด  
สำนักงานจังหวัดสุราษฎร์ธานี  
โทร. ๐ - ๗๗๒๗ - ๒๙๒๖ สป.มท. ๖๕๑๒๔  
โทรสาร ๐ - ๗๗๒๘ - ๒๑๗๕ สป.มท. ๖๕๑๒๐