



## บันทึกข้อความ

ส่วนราชการ สำนักงานจังหวัดสุราษฎร์ธานี กลุ่มงานอำนวยการ โทร ๐ ๗๗๒๗ ๒๙๒๖

ที่ สฎ ๐๐๑๗.๓/

วันที่ กุมภาพันธ์ ๒๕๖๕

เรื่อง รายงานการประชุมหัวหน้าส่วนราชการฯ ประจำเดือน มกราคม ๒๕๖๕

เรียน หัวหน้าสำนักงานจังหวัดสุราษฎร์ธานี

กลุ่มงานอำนวยการ สำนักงานจังหวัดสุราษฎร์ธานี ได้จัดทำรายงานการประชุมหัวหน้าส่วนราชการฯ ประจำเดือน มกราคม ๒๕๖๕ เมื่อวันที่พฤหัสบดีที่ ๒๗ มกราคม ๒๕๖๕ เรียบร้อยแล้วจำนวน ๓๓ หน้า รายละเอียดตามรายงานการประชุมที่เสนอมาพร้อมนี้

จึงเรียนมาเพื่อโปรดพิจารณา หากเห็นชอบจำได้นำขึ้นเว็บไซต์จังหวัดฯ เผยแพร่ให้ส่วนราชการ ทราบต่อไป

## รายงานการประชุม

หัวหน้าส่วนราชการประจำจังหวัด หัวหน้าส่วนราชการส่วนกลางในจังหวัด หัวหน้าหน่วยงานรัฐวิสาหกิจ  
ผู้อำนวยการการเลือกตั้งประจำจังหวัด ผู้อำนวยการสำนักงานประจำศาลจังหวัด อธิการบดีมหาวิทยาลัย  
ผู้อำนวยการสถานศึกษาในจังหวัดสุราษฎร์ธานี นายอำเภอ นายกองค์การบริหารส่วนจังหวัด  
นายกเทศมนตรี องค์กรอิสระของรัฐ และหัวหน้าองค์กรภาคเอกชนในจังหวัดสุราษฎร์ธานี

ประจำเดือน ธันวาคม ๒๕๖๔

วันพฤหัสบดีที่ ๒๗ มกราคม ๒๕๖๕ เวลา ๐๙.๓๐ น.

ณ ห้องประชุมเมืองคนดี (ชั้น ๕) ศาลากลางจังหวัดสุราษฎร์ธานี

### ผู้มาประชุม

๑. นายวิชูชีพ จินโต	ผู้ว่าราชการจังหวัดสุราษฎร์ธานี	ประธาน
๒. นายประเวศ ไทยประยูร	รองผู้ว่าราชการจังหวัดสุราษฎร์ธานี	
๓. นายศักดิ์ดาพร รัตนสุภา	รองผู้ว่าราชการจังหวัดสุราษฎร์ธานี	
๔. นายนันธวัช เจริญวรรณ	รองผู้ว่าราชการจังหวัดสุราษฎร์ธานี	

### หัวหน้าส่วนราชการประจำจังหวัด

๕. นายมนตรี พรมสินธุ์	ปลัดจังหวัดสุราษฎร์ธานี	
๖. พล.ต.ต.สาธิต พลพิณิจ	ผู้บังคับการตำรวจภูธรจังหวัดสุราษฎร์ธานี	
๗. พ.อ.ณรงค์ ตันตีสทิพร	รอง ผอ.รมน.สุราษฎร์ธานี (ท.)	
๘. นายกล้าณรงค์ ยุติธรรม	หัวหน้าสำนักงานจังหวัดสุราษฎร์ธานี	เลขานุการ
๙. นางสาวสุภัตรา เลี่ยมรัตน์	แทน ประชาสัมพันธ์จังหวัดสุราษฎร์ธานี	
๑๐. นางเพ็ญลดา สายสวัสดิ์	คลังจังหวัดสุราษฎร์ธานี	
๑๑. นางโรจนภรณ์ บุญศิริ	เกษตรและสหกรณ์จังหวัดสุราษฎร์ธานี	
๑๒. นายอัครวุฒิ โอพริก	แทน โยธาธิการและผังเมืองจังหวัดสุราษฎร์ธานี	
๑๓. นางชนิษฐา มณีแนม	พาณิชย์จังหวัดสุราษฎร์ธานี	
๑๔. นางสาวอารีย์ การธิโร	แรงงานจังหวัดสุราษฎร์ธานี	
๑๕. นางอรจันกร สมเกียรติกุล	แทน นายแพทย์สาธารณสุขจังหวัดสุราษฎร์ธานี	
๑๖. นางพรทิพย์ โพธิ์ครูประเสริฐ	สถิติจังหวัดสุราษฎร์ธานี	
๑๗. นายภูษิต จันทร์เพชร	แทน ประมงจังหวัดสุราษฎร์ธานี	
๑๘. นายเดชา จิตรภิมย์	ปศุสัตว์จังหวัดสุราษฎร์ธานี	
๑๙. นางสุนิภา คีรีนารถ	แทน เกษตรจังหวัดสุราษฎร์ธานี	
๒๐. นายกรวงศ์ศักดิ์ โอยสวัสดิ์	พัฒนาการจังหวัดสุราษฎร์ธานี	
๒๑. นางสาวอุบล ช่วยพัฒน์	จัดหางานจังหวัดสุราษฎร์ธานี	
๒๒. นายเกรียงศักดิ์ มากมี	ผอ.สนง.ทรัพยากรธรรมชาติและสิ่งแวดล้อม จ.สุราษฎร์ธานี	
๒๓. นายนิรันดร์ ศรีวิไล	สหกรณ์จังหวัดสุราษฎร์ธานี	
๒๔. จำเอก วันชัย เกิดด้วยทอง	ปฏิรูปที่ดินจังหวัดสุราษฎร์ธานี	

๒๕. นายสุชาติ แสงพรม  
๒๖. นางสาวสุนิสา ผิวนวน  
๒๗. นายพยุงค์ศักดิ์ พุกิตติประยูร  
๒๘. นายศิริศักดิ์ ร้างเล็ก  
๒๙. นางสาวขวัญใจ ฮกเจริญ  
๓๐. นางสาวปราณี ทองแดง  
๓๑. นายจำนง สวัสดิ์วงศ์  
ธานี  
๓๒. นายทองรัตน์ วรรณนุช  
๓๓. นางฉัตรรัตน์ อุไรกุล  
๓๔. นายธนาวงศ์ เพชรรักษ์  
๓๕. นายศักดิ์ชัย ตั้งจิตวิทยา  
๓๖. แพทย์หญิง ณิชากา สวัสดิ์กานนท์

**นายอำเภอ**

๓๗. นายธนายุทธ ไพศาลโรจน์  
๓๘. นายพิทักษ์ โพธิ์รัตน์  
๓๙. นายสิทธิชัย ไทยเจริญ  
๔๐. นายนพดล ขวามะลิ  
๔๑. นายนิธิพันธ์ จันทบุลย์  
๔๒. นายสุกิจ มีพริ้ง  
๔๓. นายสันติ บุญรอด  
๔๔. นายชาญวิทย์ สิริภักดิ์  
๔๕. นายกฤษฎาวัชร กุศลรัตน์  
๔๖. นายอัศวพล พูลผล  
๔๗. นายประยุทธ์ เพ็ชรศิริ  
๔๘. นายชวลิต ไรจันรัตน์  
๔๙. นายจักรกฤษณ์ ฝั่งชลจิตร  
๕๐. นายวีรยุทธ ขนุนนิล  
๕๑. นายวิสูตร อินทรกำเนต  
๕๒. นายเจริญศักดิ์ วงศ์สุวรรณ  
๕๓. นายสุพัชรพงศ์ วรประดิษฐ์

- พัฒนาสังคมและความมั่นคงของมนุษย์ จ.สุราษฎร์ธานี  
สวัสดิการและคุ้มครองแรงงานจังหวัดสุราษฎร์ธานี  
แทน อุตสาหกรรมจังหวัดสุราษฎร์ธานี  
ท้องถิ่นจังหวัดสุราษฎร์ธานี  
แทน วัฒนธรรมจังหวัดสุราษฎร์ธานี  
แทน ผอ.สำนักงานพระพุทธศาสนาจังหวัดสุราษฎร์ธานี  
หัวหน้าสำนักงานป้องกันและบรรเทาสาธารณภัยจังหวัดสุราษฎร์  
ธานี  
พลังงานจังหวัดสุราษฎร์ธานี  
แทน ผอ.สำนักงานบังคับคดีจังหวัดสุราษฎร์ธานี  
แทน ขนส่งจังหวัดสุราษฎร์ธานี  
ผอ.โรงพยาบาลสุราษฎร์ธานี  
ผอ.โรงพยาบาลเกาะสมุย

- แทน นายอำเภอเมืองสุราษฎร์ธานี  
แทน นายอำเภอกาญจนดิษฐ์  
นายอำเภอท่าฉาง  
แทน นายอำเภอเกาะสมุย  
แทน นายอำเภอพระแสง  
นายอำเภอชัยบุรี  
นายอำเภอเคียนซา  
นายอำเภอบ้านนาเดิม  
แทน นายอำเภอท่าชนะ  
แทน นายอำเภอพนม  
แทน นายอำเภอวิภาวดี  
นายอำเภอคีรีรัฐนิคม  
นายอำเภอดอนสัก  
นายอำเภอบ้านตาขุน  
นายอำเภอพุนพิน  
นายอำเภอไชยา  
นายอำเภอเวียงสระ

**สำนักนายกรัฐมนตรี**

- ๕๔. นายณรงค์ศักดิ์ สาโรชวงศ์
- ๕๕. นางสาวสุธิมา สัตยวงษ์
- ๕๖. นางอรนงค์ นพรัตน์มาโนชญ์

- แทน ผอ.สถานีวิทยุกระจายเสียงแห่งประเทศไทย  
จ.สุราษฎร์ธานี
- แทน ผอ.สำนักงานประชาสัมพันธ์ เขต ๕ สุราษฎร์ธานี
- แทน นายสถานีวิทยุกระจายเสียงแห่งประเทศไทย  
เพื่อการศึกษา จ.สุราษฎร์ธานี

**สำนักงานตำรวจแห่งชาติ**

- ๕๗. พ.ต.อ.กิตติพงษ์ ทองทิพย์

- แทน ผกก.ศูนย์ฝึกอบรมตำรวจภูธรภาค ๘

**กระทรวงการคลัง**

- ๕๘. นายประพันธ์ รัตนดิถิก ฦ ฎุเก็ด
- ๕๙. นายพิน แสงจันทร์

- แทน ผอ.สำนักงานสรรพสามิตภาคที่ ๘
- แทน สรรพสามิตพื้นที่สุราษฎร์ธานี

**กระทรวงการต่างประเทศ กรมการกงสุล**

- ๖๐. นายสมพงษ์ แต่งโสภา

- แทน หัวหน้าสำนักงานหนังสือเดินทางจังหวัดสุราษฎร์ธานี

**กระทรวงกลาโหม**

- ๖๑. นาวาอากาศเอก พุทธพงศ์ ผลชีวิน

- ผู้บังคับการกองบิน ๗

**กระทรวงเกษตรและสหกรณ์**

- ๖๒. นายภิญโญ สุวรรณชนะ
- ๖๓. นายจำเริญ นาคคง
- ๖๔. นางพัชรารัตน์ ลืมศิริกุล
- ๖๕. นางสาวจตุรพรรณ ประจวบเหมาะ
- ๖๗. นางธีรยา สรรพพรพงษ์
- ๖๘. นายนพดล จินดาพันธุ์
- ๖๙. นายทัศนัย แสนเสนา
- ๗๐. นายเจษฎา ขวัญแก้ว
- ๗๑. นายวีระพันธ์ เพชรอร่าม
- ๗๒. นายสถาพร เคียนเขา
- ๗๓. นายอาคม สิงหบุญ
- ๗๔. นายธเนศ ดิษฐปัญญา
- ๗๕. นางสาวขวัญฤทัย ช่วยแก้ว
- ๗๖. นางปณิชา โจรนังวงศธร

- ผอ.สนง.พัฒนาที่ดินเขต ๑๑ จ.สุราษฎร์ธานี
- ผอ.สถานีพัฒนาที่ดินสุราษฎร์ธานี
- ผอ.สำนักงานเศรษฐกิจการเกษตร ที่ ๘
- แทน ผอ.สำนักวิจัยและพัฒนาการเกษตร เขตที่ ๗
- ผอ.ศูนย์วิจัยและตรวจสอบคุณภาพสินค้าประมงสุราษฎร์ธานี
- ผอ.ศูนย์วิจัยและพัฒนาประมงน้ำจืด เขต ๕ (สุราษฎร์ธานี)
- ผอ.ศูนย์ถ่ายทอดเทคโนโลยีการสหกรณ์ที่ ๑๙
- ผอ.ศูนย์ถ่ายทอดเทคโนโลยีการสหกรณ์ที่ ๒๐
- ผอ.ศูนย์เมล็ดพันธุ์ข้าวสุราษฎร์ธานี
- แทน ผอ.ศูนย์วิจัยและพัฒนาการเกษตรสุราษฎร์ธานี
- ผอ.ศูนย์วิจัยและพัฒนาการเพาะเลี้ยงสัตว์น้ำชายฝั่ง (สุราษฎร์ธานี)
- ผอ.สำนักงานก่อสร้างชลประทานขนาดใหญ่ ที่ ๑๐
- แทน ผอ.ศูนย์ส่งเสริมและพัฒนาอาชีพการเกษตร จ.สุราษฎร์ธานี
- แทน ผอ.ศูนย์วิจัยปาล์มน้ำมันสุราษฎร์ธานี

๗๗. นายฉัตร รัชต์สังข์

๗๘. นายกำสฤษดิ์ บัวสมุย

๗๙. นายจอมภพ บุญธรรม

**กระทรวงคมนาคม**

๘๐. นายสมมาตร ว่างจำนงค์

๘๑. นายสมพล พรหมเจียม

๘๒. นายประมวล เทศนา

๘๓. นายศตพล โชติพันธุ์

๘๔. นายพิสิฐ ศรีวรานันท์

๘๕. นายสุขสวัสดิ์ สุวรรณโณ

**กระทรวงดิจิทัลเพื่อเศรษฐกิจและสังคม**

**กระทรวงทรัพยากรธรรมชาติและสิ่งแวดล้อม**

๘๖. นายวิโรจน์ วัฏฏิส

๘๗. นายเดชพัฒน์ ดิษณะ

**กระทรวงพาณิชย์**

**กระทรวงอุตสาหกรรม**

๘๘. นางสาวศิริเพ็ญ ศรีสมโภชน์

**กระทรวงพัฒนาสังคมและความมั่นคงของมนุษย์**

๘๙. นางอุบล ทองสลัปล้วน

๙๐. นางจารุณี รัตนจินดา

๙๑. นายสุเมธ บัวบูชา

๙๒. นางสาวรัชณี พวงมาลี

๙๓. นายสัญญาลักษณ์ อยู่รักษา

๙๔. นางสาวดวงพร พุ่มแย้ม

๙๕. นางสาวชนิษฐา บำรุงรัตน์

**กระทรวงมหาดไทย**

๙๖. นายอุดมศักดิ์ ขาวหนูนา

๙๗. นายวีระพันธ์ บุญทวน

๙๘. นายพูนชิต คำคุณ

๙๙. นางประไพ ชูจิตต์

**กระทรวงแรงงาน**

๑๐๐. นายประเสริฐ หนูสุก

๑๐๑. นางสาวบุศรา บุศยะรัฐ

ผอ.ศูนย์ส่งเสริมเทคโนโลยีการเกษตรด้านอารักขาพืช  
จังหวัดสุราษฎร์ธานี

หัวหน้าสนง.ตรวจบัญชีสหกรณ์สุราษฎร์ธานี

หัวหน้าสำนักงานกองทุนฟื้นฟูและพัฒนาเกษตรกร  
สาขาจังหวัดสุราษฎร์ธานี

แทน ผอ.แขวงทางหลวงสุราษฎร์ธานี ที่ ๑ (พุนพิน)

ผอ.แขวงทางหลวงสุราษฎร์ธานี ที่ ๒ (กาญจนดิษฐ์)

ผอ.สำนักงานเจ้าท่าภูมิภาค สาขาสุราษฎร์ธานี

ผอ.สำนักงานเจ้าท่าภูมิภาค สาขาเกาะพะงัน

ผอ.สำนักงานทางหลวงชนบทที่ ๑๑ (สุราษฎร์ธานี)

ผอ.ท่าอากาศยานสุราษฎร์ธานี

แทน ผอ.สำนักบริหารพื้นที่อนุรักษ์ที่ ๔ (สุราษฎร์ธานี)

แทน ผอ.สำนักงานทรัพยากรน้ำภาค ๑๐

แทน ผู้อำนวยการศูนย์ส่งเสริมอุตสาหกรรมภาคที่ ๑๐

ผอ.สำนักงานส่งเสริมและสนับสนุนวิชาการ ๑๐

ผู้อำนวยการสถานพัฒนาและฟื้นฟูเด็กจังหวัดสุราษฎร์ธานี

ผู้ปกครองนิคมสร้างตนเองขุนทะเล

ผู้อำนวยการศูนย์คุ้มครองคนไร้ที่พึ่ง จ.สุราษฎร์ธานี

ผู้ปกครองนิคมสร้างตนเองพระแสง จ.สุราษฎร์ธานี

แทน หัวหน้าบ้านพักเด็กและครอบครัวจังหวัดสุราษฎร์ธานี

สถานคุ้มครองและพัฒนาอาชีพภาคใต้ จ.สุราษฎร์ธานี

ผอ.ศูนย์ป้องกันและบรรเทาสาธารณภัยเขต ๑๑ สุราษฎร์ธานี

แทน ทน.สนง.ป้องกันและบรรเทาสาธารณภัยจ.สต. สาขาพระแสง

ทน.สนง.ป้องกันและบรรเทาสาธารณภัยจ.สต. สาขาเกาะสมุย

ทน.สนง.ป้องกันและบรรเทาสาธารณภัยจ.สต. สาขาท่าชนะ

แทน ผอ.สถาบันพัฒนาฝีมือแรงงานภาค ๑๑ (สุราษฎร์ธานี)

ผอ.ศูนย์ความปลอดภัยในการทำงาน เขต ๘

**กระทรวงพลังงาน**

๑๐๒. นายมีศักดิ์ เตชรัตน์วิไชย

ผู้อำนวยการสำนักงานคณะกรรมการกำกับกิจการพลังงานประจำเขต ๑๑ (สุราษฎร์ธานี)

**ศาลยุติธรรม**

**กระทรวงยุติธรรม**

๑๐๓. นายสุธีร์วัชร เจริญวงศ์

ยุติธรรมจังหวัดสุราษฎร์ธานี

๑๐๔. นายณรงค์ หนูคง

ผู้บัญชาการเรือนจำกลางสุราษฎร์ธานี

๑๐๕. นายสมจิตร หนูเพชร

ผู้บัญชาการเรือนจำอำเภอไชยา

๑๐๖. นายสามารถ เสงี่ยมไพศาล

ผู้บัญชาการเรือนจำอำเภอเกาะสมุย

๑๐๗. นางสาวปยุตธนา เจริญวรรณ

แทน ผอ.สำนักงานคุมประพฤติจังหวัดสุราษฎร์ธานี  
สาขาเกาะสมุย

**กระทรวงศึกษาธิการ**

๑๐๘. นายโชคดี ศรีธากาล

ศึกษาธิการจังหวัดสุราษฎร์ธานี

๑๐๙. นายจตุพร ขาวมะลิ

แทน ผอ.สนง.เขตพื้นที่การศึกษาประถมศึกษาสุราษฎร์ธานี เขต ๑

๑๑๐. นายวิเลิศ ไชยสิทธิ์

แทน ผอ.สนง.ส่งเสริมการศึกษานอกระบบและการศึกษาตามอัธยาศัย จ.สุฎ.

๑๑๑. นายประเสริฐ ทองสาตี

แทน ผอ.วิทยาลัยอาชีวศึกษาสุราษฎร์ธานี

๑๑๒. นางเพียงแข ชิตจัญ

ผอ.โรงเรียนสุราษฎร์พิทยา

๑๑๓. ผศ.ดร.ณัฐวุฒิ สุวรรณทิพย์

แทน อธิการบดีมหาวิทยาลัยราชภัฏสุราษฎร์ธานี

๑๑๔. นายสุธี ไทยเกิด

แทน ผอ.วิทยาลัยเทคนิคสุราษฎร์ธานี

๑๑๕. นายสนอง เสดลากุล

ผอ.โรงเรียนศึกษาสงเคราะห์สุราษฎร์ธานี

๑๑๖. นายสมชาย กิจคาม

ผอ.โรงเรียนเมืองสุราษฎร์ธานี

๑๑๗. ว่าที่ร้อยตรีณชธร รอบคอบ

วิทยาลัยเทคนิคกาญจนาดิษฐ์

๑๑๘. นายสรารุช สมบูรณ์

แทน วิทยาลัยบริหารธุรกิจและการท่องเที่ยวสมุย

**กระทรวงสาธารณสุข**

๑๑๙. นางสาวจริยา มาสุข

แทน ผอ.โรงพยาบาลมะเร็ิงสุราษฎร์ธานี

๑๒๐. นายวีราษฎร์ สุวรรณ

หัวหน้าศูนย์ควบคุมโรคติดต่อ นำโดยแมลงที่ ๑๑.๓  
สุราษฎร์ธานี

๑๒๑. ดร.ฐิตาพร วรรณศัพท์วิศิษฐ์

แทน ผอ.วิทยาลัยพยาบาลบรมราชชนนี สุราษฎร์ธานี

๑๒๒. นายสุเทพ พ่วงแม่กลอง

ผอ.ศูนย์สนับสนุนบริการสุขภาพที่ ๑๑

๑๒๓. นางสาวสุริ อุปมนตรี

ผอ.ศูนย์สุขภาพจิตที่ ๑๑

**กระทรวงวัฒนธรรม**

**กระทรวงการท่องเที่ยวและกีฬา**

**สำนักงานอัยการสูงสุด**

๑๒๔. นายเนิน สารคราม

สำนักงานอัยการสูงสุด

๑๒๕. นายศาสตรา อรรถรัฐ

อัยการจังหวัดคดีศาลแขวงสุราษฎร์ธานี

๑๒๖. นายสุรินทร์ ปราบปราม

อัยการจังหวัดคดีเยาวชนและครอบครัวจังหวัดสุราษฎร์ธานี

๑๒๗. นายวีรพศุทธิ์ ทรัพย์เจริญ

อัยการจังหวัดไชยา

**รัฐวิสาหกิจ/องค์กรของรัฐ**

- ๑๒๘. นายกิตติศักดิ์ เกื้อกาญจน์
- ๑๒๙. นายสุวิทย์ ก้องศักดิ์ศรี
- ๑๓๐. นางอารมณี โรจน์สุจิตร์
- ๑๓๑. นายญาณกิตต์ ฮารุติน
- ๑๓๒. นายสิงห์ชัย อินทพิชัย
- ๑๓๓. นางวนิชญา ธรรมประพัทธ์

- ๑๓๔. นายนพดล อินทร์ักษ์
- ๑๓๕. นางสาวณัฐรดา ยอดเมือง
- ๑๓๖. นายโชคชัย รินชะ

**องค์กรอิสระของรัฐ**

- ๑๓๗. นางจุฑารัตน์ กองสินพิพัฒน์
- ๑๓๘. นางสาวปิยนุช เพชรกลับ
- ๑๓๙. นายอารม วงศ์อำไพพิสิฐ
- ๑๔๐. นางสาวเพ็ญพิชญา นกออาจ

**ส่วนราชการส่วนท้องถิ่น**

- ๑๔๑. นายประเสริฐ บุญประสพ
- ๑๔๒. นางวสุ ประดิษฐ์พร
- ๑๔๓. นางนันทนา เขยกลีน

**ผู้เข้าร่วมประชุม**

- ๑๔๔. นายอริยะ สุกโต
- ๑๔๕. นายสนั่น ณ นุงษ์
- ๑๔๖. นายสมชาย เลื่อนนง
- ๑๔๗. นางแววตา ออาจหาญ
- ๑๔๘. นางสาวละออง สองเมือง
- ๑๔๙. นายอำนาจ กลั่นสุวรรณ
- ๑๕๐. นายเดชา ชโลธร
- ๑๕๑. นายสำนวน ทองศรี
- ๑๕๒. นายสุเชาว์ ทุมโสมิก
- ๑๕๓. นางปัทมา เพชรพรหม

- ผู้จัดการประสานส่วนภูมิภาค (ชั้นพิเศษ) สาขาสุราษฎร์ธานี
- ผอ.การยางแห่งประเทศไทยจังหวัดสุราษฎร์ธานี
- ผู้อำนวยการศูนย์วิจัยยางสุราษฎร์ธานี
- ผอ.สนง.ตลาดกลางยางพาราสุราษฎร์ธานี
- แทน ผอ.ประสานส่วนภูมิภาคเขต ๔ สุราษฎร์ธานี
- หน.สำนักงานบ้านดอน ฝ่ายปฏิบัติการภาคใต้
- การไฟฟ้าฝ่ายผลิตแห่งประเทศไทย
- แทน ผู้จัดการการไฟฟ้าส่วนภูมิภาคจังหวัดสุราษฎร์ธานี
- แทน ประธานสภาเกษตรกรจังหวัดสุราษฎร์ธานี
- นายสถานีวิทยุ อสมท. จังหวัดสุราษฎร์ธานี

- ผอ.สำนักงาน คปภ. ภาค ๘ (สุราษฎร์ธานี)
- แทน ประธานสภาอุตสาหกรรมจังหวัดสุราษฎร์ธานี
- แทน ประธานหอการค้าจังหวัดสุราษฎร์ธานี
- แทน ประธานบริษัทประชารัฐสุราษฎร์ธานี

- นายกเทศมนตรีนครสุราษฎร์ธานี
- นายกเทศมนตรีเมืองท่าข้าม
- นายกเทศมนตรีเมืองดอนสัก

- ผู้อำนวยการกลุ่มงานอำนวยการ สำนักงานจังหวัดสุราษฎร์ธานี
- ผอ.กลุ่มงานยุทธศาสตร์และข้อมูลเพื่อการพัฒนาจังหวัด
- ผอ.กลุ่มงานบริหารงานบุคคล สำนักงานจังหวัดสุราษฎร์ธานี
- ผอ.กลุ่มงานศูนย์ดำรงธรรมจังหวัดสุราษฎร์ธานี
- หัวหน้าหน่วยตรวจสอบภายในจังหวัด
- หัวหน้าส่วนอำนวยการศูนย์อำนวยการจิตอาสาพระราชทาน จ.สฎ.
- หัวหน้าศูนย์อำนวยการป้องกันและปราบปรามยาเสพติด จ.สฎ.
- จำจังหวัดสุราษฎร์ธานี
- ป้องกันจังหวัดสุราษฎร์ธานี
- เสมียนตราจังหวัดสุราษฎร์ธานี

๑๕๔. นางสาวสร้อยญา ชูศักดิ์

นักจัดการงานทั่วไป

๑๕๕. นางสาวฐิตาพร สุวรรณพานิช

พนักงานบริหารงานทั่วไป

**ผู้ที่ไม่มาประชุม**

๑. ผู้บังคับการตำรวจภูธรจังหวัดสุราษฎร์ธานี

๒. ประกันสังคมจังหวัดสุราษฎร์ธานี

๓. ผู้อำนวยการสำนักงานคุมประพฤติจังหวัดสุราษฎร์ธานี

๔. ท้องเที่ยวและกีฬาจังหวัดสุราษฎร์ธานี

๕. นายอำเภอเกาะพะงัน

๖. นายอำเภอบ้านนาสาร

๗. ผอ.สถานีวิทยุโทรทัศน์แห่งประเทศไทยจังหวัดสุราษฎร์ธานี

๘. ผู้อำนวยการศูนย์เศรษฐกิจการลงทุนภาคที่ ๖

๙. ผู้อำนวยการสำนักงานทรัพยากรน้ำแห่งชาติ ภาค ๔

๑๐. รอง ผอ.ศูนย์อำนวยการรักษาผลประโยชน์ของชาติทางทะเล จว.สุราษฎร์ธานี (ศรชล)

๑๑. ผู้กำกับการตรวจคนเข้าเมืองจังหวัดสุราษฎร์ธานี

๑๒. ผู้บังคับการศูนย์พิสูจน์หลักฐาน ๘

๑๓. ผู้กำกับการ ๖ กองบังคับการตำรวจน้ำ

๑๔. สารวัตรสถานีตำรวจทางหลวง ๕ กองกำกับการ ๒.

๑๕. ผู้กำกับการตรวจคนเข้าเมืองจังหวัดสุราษฎร์ธานี

๑๖. ผู้บังคับการศูนย์พิสูจน์หลักฐาน ๘

๑๗. ผู้กำกับการ ๖ กองบังคับการตำรวจน้ำ

๑๘. สารวัตรสถานีตำรวจทางหลวง ๕ กองกำกับการ ๒

๑๙. ผู้บังคับการตำรวจท่องเที่ยว ๓ กองกำกับการ ๒ กองบังคับการตำรวจท่องเที่ยว ๓

๒๐. คลังเขต ๘

๒๑. สรรพากรภาค ๑๑

๒๒. ธนารักษ์พื้นที่สุราษฎร์ธานี

๒๓. สรรพากรพื้นที่สุราษฎร์ธานี ๑

๒๔. สรรพากรพื้นที่สุราษฎร์ธานี ๒

๒๕. ผู้บังคับการกรมทหารราบที่ ๒๕

๒๖. สัสดีจังหวัดสุราษฎร์ธานี

๒๗. ผู้บังคับหน่วยพัฒนาการเคลื่อนที่ ๔๖ สำนักงานพัฒนาภาค ๔

๒๘. ผู้บังคับศูนย์ต่อสู้ป้องกันภัยทางอากาศกองทัพบกที่ ๔ ประจำพื้นที่ภาคใต้

๒๙. ผู้บัญชาการมณฑลทหารบกที่ ๔๕

๓๐. ปศุสัตว์เขต ๘

๓๑. ผอ.โครงการชลประทานสุราษฎร์ธานี

๓๒. ผอ.ศูนย์วิจัยและบำรุงพันธุ์สัตว์สุราษฎร์ธานี

๓๓. ผอ.ศูนย์วิจัยการผสมเทียมและเทคโนโลยีชีวภาพสุราษฎร์ธานี

๓๔. ผอ.สนง.ก่อสร้างชลประทานขนาดกลางที่ ๑๕ สำนักพัฒนาแหล่งน้ำขนาดกลาง

๓๕. ผอ.ศูนย์ป้องกันและปราบปรามประมงน้ำจืดภาคใต้ (สุราษฎร์ธานี)



๓๖. ผอ.ศูนย์วิจัยและพัฒนาอาหารสัตว์สุราษฎร์ธานี
๓๗. หัวหน้าด่านกักกันสัตว์ท่าอากาศยานนานาชาติสมุย
๓๘. ผอ.แขวงทางหลวงสุราษฎร์ธานี ที่ ๓ (เวียงสระ)
๓๙. ผอ.สำนักงานเจ้าท่าภูมิภาค สาขาเกาะสมุย
๔๐. ผอ.แขวงทางหลวงชนบทสุราษฎร์ธานี
๔๑. ผอ.ศูนย์พัฒนาและบำรุงรักษาทางน้ำที่ ๖
๔๒. ผอ.สถานีอุตุนิยมวิทยาสุราษฎร์ธานี
๔๓. ผอ.สำนักงานสิ่งแวดล้อมภาคที่ ๑๔ สุราษฎร์ธานี
๔๔. ผอ.สำนักจัดการทรัพยากรป่าไม้ที่ ๑๑ (สุราษฎร์ธานี)
๔๕. ผอ.สำนักงานทรัพยากรทางทะเลและชายฝั่ง ที่ ๔
๔๖. ผอ.สำนักงานทรัพยากรธรณี เขต ๔
๔๗. ผอ.ศูนย์การชั่งตวงวัดภาคใต้ (สุราษฎร์ธานี)
๔๘. ผู้อำนวยการสถานคุ้มครองสวัสดิภาพผู้เสียหายจากการค้ามนุษย์ จ.สุราษฎร์ธานี
๔๙. ประธานสภาเด็กและเยาวชนจังหวัดสุราษฎร์ธานี
๕๐. ผอ.ศูนย์เทคโนโลยีสารสนเทศและการสื่อสารเขต ๑๐ (สุราษฎร์ธานี)
๕๑. ผู้อำนวยการสำนักอำนวยการประจำศาลจังหวัดสุราษฎร์ธานี
๕๒. ผอ.ศาลเยาวชนและครอบครัวจังหวัดสุราษฎร์ธานี
๕๓. ผอ.สำนักงานบังคับคดีจังหวัดสุราษฎร์ธานี สาขาเกาะสมุย
๕๔. ผอ.สถานพินิจและคุ้มครองเด็กและเยาวชนจังหวัดสุราษฎร์ธานี
๕๕. ผอ.ศูนย์ฝึกและอบรมเด็กและเยาวชนเขต ๘ สุราษฎร์ธานี
๕๖. ผอ.สำนักงานบังคับคดีจังหวัดสุราษฎร์ธานี สาขาไชยา
๕๗. ผอ.สำนักงานคุมประพฤติจังหวัดสุราษฎร์ธานี สาขาไชยา
๕๘. ผอ.สำนักงานบังคับคดีจังหวัดสุราษฎร์ธานี สาขาเวียงสระ
๕๙. ผอ.สนง.ปปส.ภาค ๘
๖๐. ผู้อำนวยการศูนย์ปฏิบัติการคดีพิเศษเขต ๘ (DSI)
๖๑. ผอ.สนง.เขตพื้นที่การศึกษาประถมศึกษาสุราษฎร์ธานี เขต ๒
๖๒. ผอ.สนง.เขตพื้นที่การศึกษาประถมศึกษาสุราษฎร์ธานี เขต ๓
๖๓. ผอ.วิทยาลัยสารพัดช่างสุราษฎร์ธานี
๖๔. ผอ.วิทยาลัยการอาชีพเวียงสระ
๖๕. ผอ.วิทยาลัยการอาชีพไชยา
๖๖. ผอ.สำนักงานเขตพื้นที่การศึกษามัธยมศึกษาเขต ๑๑
๖๗. ผอ.ศูนย์ศึกษาพิเศษประจำจังหวัดสุราษฎร์ธานี
๖๘. ผอ.โรงเรียนสอนคนตาบอดภาคใต้ จ.สุราษฎร์ธานี
๖๙. ผอ.สนง.ส่งเสริมสวัสดิการและสวัสดิภาพครูและบุคลากรทางการศึกษา จ.สว.
๗๐. ผอ.โรงเรียนสุราษฎร์ธานี
๗๑. รองอธิการบดีมหาวิทยาลัยสงขลานครินทร์ วิทยาเขตสุราษฎร์ธานี
๗๒. ผอ.วิทยาลัยเกษตรและเทคโนโลยีสุราษฎร์ธานี
๗๓. ผอ.ศูนย์วิทยาศาสตร์การแพทย์ที่ ๑๑ สุราษฎร์ธานี

๗๔. ผอ.โรงพยาบาลสวนสราญรมย์
๗๕. ผู้อำนวยการสถาบันสุขภาพจิตเด็กและวัยรุ่นภาคใต้
๗๖. ผอ.พิพิธภัณฑสถานแห่งชาติไชยา
๗๗. ประธานสภาวัฒนธรรมจังหวัดสุราษฎร์ธานี
๗๘. นายทะเบียนธุรกิจนำเข้าเที่ยวและมัคคุเทศก์สาขาภาคใต้ เขต ๑
๗๙. อัยการจังหวัดสุราษฎร์ธานี
๘๐. อัยการจังหวัดคุ้มครองสิทธิและช่วยเหลือทางกฎหมายและบังคับคดี จ.สุฎ.
๘๑. อัยการจังหวัดเวียงสระ
๘๒. หัวหน้าไปรษณีย์จังหวัดสุราษฎร์ธานี
๘๓. โทรศัพท์จังหวัดสุราษฎร์ธานี (บริษัท ที โอ ที จำกัด (มหาชน))
๘๔. ผู้จัดการส่วนคลังปิโตรเลียมสุราษฎร์ธานี
๘๕. หัวหน้าสำนักงานท่าเทียบเรือประมงสุราษฎร์ธานี
๘๖. ผอ.ธนาคารพัฒนาวิสาหกิจขนาดกลางและขนาดย่อมแห่งประเทศไทย สาขา สุฎ.
๘๗. ผู้อำนวยการสำนักงาน ธกส. สุราษฎร์ธานี
๘๘. ผู้อำนวยการธนาคารออมสินภาค ๑๖
๘๙. ผู้อำนวยการการท่องเที่ยวแห่งประเทศไทย (ททท.) สำนักงานสุราษฎร์ธานี
๙๐. ผู้อำนวยการการท่องเที่ยวแห่งประเทศไทย (ททท.) สำนักงานเกาะสมุย
๙๑. ผู้อำนวยการศูนย์ กกท.จ.สุราษฎร์ธานี
๙๒. หัวหน้ากองการผลิตโรงไฟฟ้าสุราษฎร์ธานี (กฟผ)
๙๓. ผู้จัดการธนาคารอาคารสงเคราะห์ สาขาสุราษฎร์ธานี
๙๔. ผู้อำนวยการศูนย์ควบคุมการบินสุราษฎร์ธานี
๙๕. หัวหน้าสำนักงานเคหะชุมชนสุราษฎร์ธานี
๙๖. ผู้จัดการสำนักงานบริการลูกค้า กสท สุราษฎร์ธานี
๙๗. ผู้อำนวยการเขื่อนรัชชประภา
๙๘. ผู้จัดการศูนย์บริการ SME ครบวงจร จ.สุราษฎร์ธานี
๙๙. ผอ.การเลือกตั้งประจำจังหวัดสุราษฎร์ธานี
๑๐๐. หัวหน้า สนง.สภาเกษตรกรจังหวัดสุราษฎร์ธานี
๑๐๑. ผอ.สำนักงาน ป.ป.ช. ประจำจังหวัดสุราษฎร์ธานี
๑๐๒. ผอ.สำนักงาน คปภ. จังหวัดสุราษฎร์ธานี
๑๐๓. ประธานชมรมธนาคารจังหวัดสุราษฎร์ธานี
๑๐๔. ผู้จัดการศูนย์จัดการธนบัตรสุราษฎร์ธานี ธนาคารแห่งประเทศไทย
๑๐๕. สมาชิกสภาพัฒนาการเมือง
๑๐๖. ผู้อำนวยการสำนักงาน กสทช. เขต ๔๔
๑๐๗. รองประธานคณะกรรมการธรรมาภิบาลจังหวัด
๑๐๘. นายกสมาคมพุทธสมาคมจังหวัดสุราษฎร์ธานี
๑๐๙. ประธานศูนย์พัฒนาการเมืองภาคพลเมือง จ.สุราษฎร์ธานี สถาบันพระปกเกล้า
๑๑๐. ผู้อำนวยการสำนักตรวจเงินแผ่นดินจังหวัดสุราษฎร์ธานี
๑๑๑. ประธานขบวนการองค์กรชุมชนจังหวัดสุราษฎร์ธานี

๑๑๒. ประธานคณะกรรมการอิสลามประจำจังหวัดสุราษฎร์ธานี

๑๑๓. ผอ.ศูนย์อำนวยการรักษาผลประโยชน์ของชาติทางทะเล

๑๑๔. นายกองค้การบริหารส่วนจังหวัดสุราษฎร์ธานี

๑๑๕. นายกเทศมนตรีเมืองนาสาร

๑๑๖. นายกเทศมนตรีนครเกาะสมุย

### เริ่มประชุมเวลา

๐๙.๓๐ น.

นายวิฑูรย์ จินโต ผู้ว่าราชการจังหวัดสุราษฎร์ธานี กล่าวเปิดการประชุมและดำเนินการประชุมหัวหน้าส่วนราชการ ประจำเดือนมกราคม ๒๕๖๕ ตามระเบียบวาระการประชุมดังต่อไปนี้

### ระเบียบวาระที่ ๑

#### ๑.๑ การรับมอบเกียรติบัตร ยกย่องเชิดชูเกียรติ ศูนย์ปฏิบัติการความปลอดภัยทางถนน อำเภอ และหน่วยงานปฏิบัติการความปลอดภัยทางถนนดีเด่น

#### หัวหน้าสำนักงานป้องกันและบรรเทาสาธารณภัยจังหวัดสุราษฎร์ธานี แจ้งว่า การมอบเกียรติบัตร

ศูนย์ปฏิบัติการความปลอดภัยทางถนนอำเภอ/ท้องถิ่น และหน่วยงานองค์กร ที่มีการบริหารจัดการ และมีผลดำเนินงานการป้องกันและลดอุบัติเหตุทางถนนดีเด่น ช่วงเทศกาลปีใหม่ พ.ศ. ๒๕๖๕

กราบเรียนผู้ว่าราชการจังหวัดสุราษฎร์ธานี รองผู้ว่าราชการจังหวัดสุราษฎร์ธานี หัวหน้าส่วนราชการ และผู้เข้าร่วมประชุมที่เคารพทุกท่าน

จังหวัดสุราษฎร์ธานีได้บูรณาการ การจัดตั้งจุดตรวจ จุดบริการ และด่านชุมชนในช่วงเทศกาลปีใหม่ พ.ศ. ๒๕๖๕ เพื่อลดปัจจัยเสี่ยงที่ก่อให้เกิดอุบัติเหตุทางถนนแก่ประชาชนที่เดินทางสัญจร กำหนดเป้าหมาย ตัวชี้วัดให้จำนวนครั้งการเกิดอุบัติเหตุ ลดลงไม่น้อยกว่า ๕% เมื่อเทียบกับสถิติในช่วงเทศกาลปีใหม่ เฉลี่ย ๓ ปีย้อนหลัง ทั้งระดับภาพรวม ระดับหน่วยงาน ระดับพื้นที่ สรุปผลการดำเนินงาน เกิดอุบัติเหตุ ๗๑ ครั้ง บาดเจ็บ ๗๕ คน และเสียชีวิต ๓ ราย

ในการนี้เพื่อเป็นการยกย่อง เชิดชูเกียรติ และเป็นกำลังใจให้กับหน่วยงานองค์กร ผู้ปฏิบัติงานดีเด่น จึงขอกราบเรียนท่านผู้ว่าราชการจังหวัดสุราษฎร์ธานี มอบเกียรติบัตรแก่หน่วยงานต่างๆ จำนวน ๓ กลุ่ม รวม ๑๓ หน่วยงาน ดังนี้

กลุ่มที่ ๑ ศูนย์ปฏิบัติการความปลอดภัยทางถนนอำเภอ มีการบริหารจัดการในการดำเนินงานลดอุบัติเหตุทางถนนดีเด่น ในช่วงเทศกาลปีใหม่ พ.ศ. ๒๕๖๕ จำนวน ๔ แห่ง ได้แก่

- ๑.) นายอำเภอพนม
- ๒.) นายอำเภอชัยบุรี
- ๓.) นายอำเภอบ้านตาขุน
- ๔.) นายอำเภอเวียงสระ

กลุ่มที่ ๒ องค์กรปกครองส่วนท้องถิ่น มีการบริหารจัดการในการดำเนินงาน ลดอุบัติเหตุทางถนนดีเด่น ในช่วงเทศกาลปีใหม่ พ.ศ. ๒๕๖๕ จำนวน ๕ แห่ง ได้แก่

- ๑.) นายกเทศมนตรีตำบลวัดประดู่ อำเภอเมืองสุราษฎร์ธานี
- ๒.) นายกองค้การบริหารส่วนตำบลพ่วงพรหม อำเภอเคียนซา
- ๓.) นายกองค้การบริหารส่วนตำบลคันธูลี อำเภอท่าชนะ

- ๑๑ -

- ๔.) นายกองค้การบริหารส่วนตำบลบางเต็อน อำเภอพุนพิน
- ๕.) นายกองค้การบริหารส่วนตำบลต้นยวน อำเภอพนม

กลุ่มที่ ๓ หน่วยงาน/องค์กร มีผลการดำเนินการป้องกันและลดอุบัติเหตุทางถนนดีเด่น ในช่วงเทศกาลปีใหม่ พ.ศ. ๒๕๖๕ จำนวน ๔ แห่ง ได้แก่

- ๑.) ผู้อำนวยการแขวงทางหลวงสุราษฎร์ธานี ที่ ๓ (เวียงสระ)
- ๒.) ผู้กำกับสถานีตำรวจภูธรเมืองสุราษฎร์ธานี
- ๓.) ผู้กำกับสถานีตำรวจภูธรพุนพิน
- ๔.) ผู้กำกับสถานีตำรวจภูธรขุนทะเล

#### **มติที่ประชุม**

รับทราบ

#### **๑.๒ การรับมอบโล่ และประกาศเกียรติคุณ องค์กรปกครองส่วนท้องถิ่นด้านการจัดการสาธารณสุขภัยดีเด่น ระดับเขต ประจำปีงบประมาณ พ.ศ. ๒๕๖๔**

หัวหน้าสำนักงานป้องกันและบรรเทาสาธารณภัยจังหวัดสุราษฎร์ธานี แจ้งว่า ด้วย กรมป้องกันและบรรเทาสาธารณภัย ได้มีโครงการประกวดองค์กรปกครองส่วนท้องถิ่นด้านการจัดการสาธารณสุขภัยดีเด่น ประจำปีงบประมาณ พ.ศ. ๒๕๖๔ เพื่อยกระดับและเตรียมความพร้อมในการปฏิบัติงานด้านการป้องกันและบรรเทาสาธารณภัย ยกย่องเชิดชูเกียรติ และสร้างขวัญกำลังใจแก่องค์กรปกครองส่วนท้องถิ่น

ในโอกาสนี้ขอเรียนเชิญผู้ว่าราชการจังหวัดสุราษฎร์ธานี มอบโล่ ให้แก่องค์กรปกครองส่วนท้องถิ่นด้านการจัดการสาธารณสุขภัยดีเด่น ประจำปีงบประมาณ พ.ศ. ๒๕๖๔ ระดับเขต ประเภทเทศบาลตำบล ได้แก่ เทศบาลตำบลวัดประดู่ อำเภอเมืองสุราษฎร์ธานี จังหวัดสุราษฎร์ธานี

#### **มติที่ประชุม**

รับทราบ

#### **๑.๓ แนะนำหัวหน้าส่วนราชการที่ย้ายมาดำรงตำแหน่งใหม่ที่จังหวัดสุราษฎร์ธานี**

ผู้อำนวยการศูนย์สุขภาพจิตที่ ๑๑ นางสาวสุริ อุปมนตรี นักวิชาการสาธารณสุขชำนาญการพิเศษ รักษาราชการแทน ผู้อำนวยการศูนย์สุขภาพจิตที่ ๑๑ ย้ายมาจาก ศูนย์สุขภาพจิตที่ ๓ ตั้งแต่วันที่ ๑๓ ธันวาคม ๒๕๖๔

ผู้บัญชาการเรือนจำอำเภอเกาะสมุย นายสามารถ เสงี่ยมไพศาล ผู้บัญชาการเรือนจำอำเภอเกาะสมุย  
ย้ายมาจาก สถานกักขังกลางจังหวัดนครศรีธรรมราช  
ตั้งแต่วันที่ ๑๔ มกราคม ๒๕๖๕

ผู้อำนวยการสถานคุ้มครองและพัฒนาอาชีพภาคใต้จังหวัดสุราษฎร์ธานี นางสาวชนิษฐา บำรุงรัตน์  
ผู้อำนวยการสถานคุ้มครองและพัฒนาอาชีพภาคใต้จังหวัดสุราษฎร์ธานี  
ย้ายมาจาก กรมกิจการสตรีและสถาบันครอบครัว ตั้งแต่วันที่ ๒ สิงหาคม ๒๕๖๔

ผู้อำนวยการศูนย์ความปลอดภัยในการทำงานเขต ๘ นางสาวบุศรา บุศยะรัฐ ผู้ผู้อำนวยการศูนย์ความปลอดภัยใน  
การทำงานเขต ๘ ย้ายมาจาก สำนักงานสวัสดิการและคุ้มครองแรงงานจังหวัดพังงา  
ตั้งแต่วันที่ ๒๐ มกราคม ๒๕๖๕

นายด่านศุลกากรบ้านดอน นางสาวขจิตมาศ พลวิชัย นายด่านศุลกากรบ้านดอน ย้ายมาจาก  
นายด่านศุลกากรชุมพร ตั้งแต่วันที่ ๒๐ มกราคม ๒๕๖๕

นายด่านศุลกากรเกาะสมุย นางสาวอัจฉรา โพธิ์พันธุ์ นายด่านศุลกากรเกาะสมุย  
ย้ายมาจาก กรมศุลกากร ตั้งแต่วันที่ ๒๑ มกราคม ๒๕๖๕

มติที่ประชุม รับทราบ

ระเบียบวาระที่ ๒ ข้อราชการของผู้ว่าราชการจังหวัดสุราษฎร์ธานี

นายวิฑูรย์ จินโต ผู้ว่าราชการจังหวัดสุราษฎร์ธานี แจ้งว่า

๑.) ให้เร่งเรื่องการฉีดวัคซีนเข็มที่ ๓ ให้แก่ประชาชนใน  
จังหวัดสุราษฎร์ธานี ให้ได้ ๘๐% ภายในเดือนมีนาคม

๒.) การประเมินคุณธรรมโปร่งใส (ITA)

๓.) การแก้ไขปัญหาความเดือดร้อนของประชาชนในเรื่อง กัญแจ่ง  
ที่กำลังจะถึง ให้เตรียมความพร้อมหน่วยงานที่เกี่ยวข้องเข้าให้การช่วยเหลือ  
ทั้งในด้านการเกษตรต่างๆ

๔.) ให้แก้ไขทางม้าลาย หากจุดไหนต้องปรับปรุงให้แจ้ง  
แขวงทางหลวงฯและหน่วยงานที่เกี่ยวข้อง เพื่อทาสีใหม่ให้ชัดเจนด้วย

๕.) การรณรงค์ใส่ผ้าไทย รัฐบาลเน้นย้ำให้มีการใส่ผ้าไทย  
เพื่อส่งเสริมอาชีพทอผ้าให้มีรายได้เข้าสู่ครอบครัว

๖.) การบริหารจัดการขยะมูลฝอย โดยเฉพาะขยะติดเชื้อต่างๆ  
ให้บริหารจัดการให้มีที่ทิ้งอย่างเรียบร้อย

มติที่ประชุม รับทราบ

นายประเวศ ไทยประยูร รองผู้ว่าราชการจังหวัดสุราษฎร์ธานี แจ้งว่า

๑.) ขอขอบคุณหน่วยงานทุกภาคส่วนในจังหวัดสุราษฎร์ธานี  
ที่ช่วยควบคุมดูแล และลดการเกิดอุบัติเหตุ ในช่วงเทศกาลปีใหม่ พ.ศ. ๒๕๖๕  
ได้เป็นอย่างดี

๒.) โครงการจิตอาสา ๙๐๔ เน้นย้ำข้าราชการที่ได้รับการคัดเลือก  
ให้ไปเข้ารับการฝึกอบรมที่จังหวัดนราธิวาส ในวันที่ ๑๙ ก.พ. - ๗ มี.ค. ๒๕๖๕  
ให้ปฏิบัติตามกฎระเบียบ อย่างเคร่งครัด

๓.) การปฏิบัติหน้าที่ของศูนย์ดำรงธรรมต่างๆ ให้หัวหน้าส่วน  
กำกับดูแล และติดตามให้เป็นไปด้วยความเรียบร้อย

**มติที่ประชุม**

รับทราบ

- ๑๓ -

**นายศักดิ์พร รัตนสุภา รองผู้ว่าราชการจังหวัดสุราษฎร์ธานี** แจ้งว่า

๑.) การเบิกจ่ายงบประมาณที่ได้เบิกไปแล้ว ให้กำกับติดตามให้  
เป็นไปด้วยความเรียบร้อย

๒.) การผลิตสินค้าในเชิงคุณภาพ ให้เน้นเรื่องคุณภาพต้องมีสินค้าที่  
เน้นไปในทางรักษาสิ่งแวดล้อม มีความยั่งยืน ให้นวัตกรรมมีคุณค่าสูง  
เพื่อเป็นตัวช่วยในการกระตุ้นเศรษฐกิจ

**มติที่ประชุม**

รับทราบ

**นายณันธวัช เจริญวรรณ รองผู้ว่าราชการจังหวัดสุราษฎร์ธานี** แจ้งว่า

เรื่อง การคำนุชย์ เน้นย้ำไปถึงหน่วยงานที่รับผิดชอบ  
ให้ดำเนินการร่วมกันตามแผนที่ได้จัดเตรียมไว้

**มติที่ประชุม**

รับทราบ

**พ.อ.ณรงค์ ตันติสิทธิพร รอง ผอ.รมน.จังหวัดสุราษฎร์ธานี (ท)** แจ้งว่า

ให้หน่วยป้องกันกำลังชายแดนให้มีการเข้มงวด ในการสกัดกั้น  
ผู้หลบหนีเข้าเมืองโดยผิดกฎหมาย ตั้งแต่ชายแดนที่ติดต่อกับ  
จังหวัดสุราษฎร์ธานี ได้แก่ ชุมพร ระนอง ให้เข้าไปตรวจสอบ และเน้นย้ำ  
เรื่องการคำนุชย์ อย่างเข้มงวด

**มติที่ประชุม**

รับทราบ

**ระเบียบวาระที่ ๓**

**เรื่องรับรองรายงานการประชุมหัวหน้าส่วนราชการฯ**

**ประจำเดือนมกราคม ๒๕๖๕ เมื่อวันที่ ๒๗ มกราคม ๒๕๖๕**

**หัวหน้าสำนักงานจังหวัดสุราษฎร์ธานี** ขอให้ที่ประชุมพิจารณารายงานการประชุมหัวหน้าส่วนราชการฯ  
ประจำเดือน พฤศจิกายน ๒๕๖๔ เมื่อวันที่ ๒๗ มกราคม ๒๕๖๕ ซึ่งได้  
เผยแพร่ให้ทราบทางเว็บไซต์จังหวัดฯ [www.suratthani.go.th](http://www.suratthani.go.th) แล้ว  
ถ้าหากมีการแก้ไข ขอให้แจ้งฝ่ายเลขานุการ (สำนักงานจังหวัดสุราษฎร์ธานี)  
ทราบเพื่อดำเนินการแก้ไขและแจ้งให้ทราบต่อไป จึงเสนอที่ประชุมเพื่อ  
โปรดพิจารณารับรอง

**มติที่ประชุม**

รับทราบ และรับรองรายงานการประชุมประจำเดือน มกราคม ๒๕๖๕

ระเบียบวาระที่ ๔

คลังจังหวัดสุราษฎร์ธานี

เรื่องรายงานผลการปฏิบัติงานตามนโยบายรัฐบาล

รายงานผลการใช้จ่ายเงินงบประมาณรายจ่ายประจำปีงบประมาณ พ.ศ. ๒๕๖๕  
ของจังหวัดสุราษฎร์ธานี ดังนี้



❖ หนังสือจังหวัดสุราษฎร์ธานี ที่ สฎ 0003/ว 14 ลงวันที่ 4 มกราคม 2565

หลักเกณฑ์และแนวทางปฏิบัติการเร่งรัดติดตามการใช้จ่ายเงินของจังหวัดสุราษฎร์ธานี  
ประจำปีงบประมาณ พ.ศ. 2565

1. มติ ครม.กำหนดเป้าหมายการเบิกจ่ายงบประมาณและการใช้จ่ายภาครัฐ ปีงบประมาณ พ.ศ. 2565

มติ กรม	ไตรมาสที่ 1		ไตรมาสที่ 2		ไตรมาสที่ 3		ไตรมาสที่ 4	
	ใช้จ่าย	เบิกจ่าย	ใช้จ่าย	เบิกจ่าย	ใช้จ่าย	เบิกจ่าย	ใช้จ่าย	เบิกจ่าย
ประจำ	35.33	34.00	55.78	57.00	81.76	79.00	100.00	98.00
ลงทุน	28.96	13.00	58.15	29.00	81.65	46.00	100.00	75.00
ภาพรวม	34.08	30.00	56.24	51.00	81.74	72.00	100.00	93.00

- เงินกันไว้เบิกเหลือมีปี ให้เร่งรัดการเบิกจ่ายเงินโดยเร็ว

- การเบิกจ่ายเงิน พ.ร.ก.ให้อำนาจกระทรวงการคลังกู้เงินฯ เพิ่มเติม พ.ศ.2564 (กรอบวงเงิน 5 แสนล้านบาท)  
ให้เร่งดำเนินโครงการให้แล้วเสร็จตามกรอบระยะเวลาที่ได้รับการอนุมัติจากคณะรัฐมนตรี

2. เป้าหมายการใช้จ่ายและเบิกจ่ายงบประมาณของจังหวัด ปีงบประมาณ พ.ศ. 2565

เป้า ใช้จ่าย	2564			2565								
	ต.ค.	พ.ย.	ธ.ค.	ม.ค.	ก.พ.	มี.ค.	เม.ย.	พ.ค.	มิ.ย.	ก.ค.	ส.ค.	ก.ย.
ประจำ	11.78	17.67	35.33	42.15	45.56	55.78	64.44	68.77	81.76	87.84	90.88	100
ลงทุน	9.65	14.48	28.96	44.51	52.28	75.60	81.70	84.75	93.90	95.93	96.95	100
ภาพรวม	11.36	17.04	34.08	41.47	45.16	56.24	64.74	68.99	81.74	87.83	90.87	100

เป้า เบิกจ่าย	2564			2565								
	ต.ค.	พ.ย.	ธ.ค.	ม.ค.	ก.พ.	มี.ค.	เม.ย.	พ.ค.	มิ.ย.	ก.ค.	ส.ค.	ก.ย.
ประจำ	11.33	17.00	34.00	41.67	45.50	57.00	64.33	68.00	79.00	85.33	88.50	98.00
ลงทุน	4.33	6.50	13.00	19.78	23.18	33.35	42.17	46.58	59.80	64.87	67.40	75.00
ภาพรวม	10.00	15.00	30.00	37.00	40.50	51.00	58.00	61.50	72.00	79.00	82.50	93.00

### 3. แนวทางปฏิบัติตามมาตรการของจังหวัดสุราษฎร์ธานี

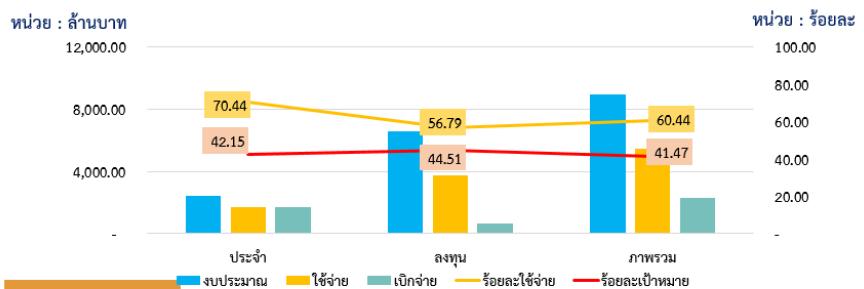
1. เงินกันไว้เบิกหลัอมปี ให้เร่งรัดการเบิกจ่ายเงินกันไว้เบิกหลัอมปีโดยเร็ว
2. การเบิกจ่ายเงิน พ.ร.ก. ให้อำนาจกระทรวงการคลังกู้เงินฯ เพิ่มเติม พ.ศ.2564 (กรอบวงเงิน 5 แสนล้านบาท) ให้เร่งดำเนินการโครงการให้แล้วเสร็จตามกรอบระยะเวลาที่ได้รับอนุมัติจากคณะรัฐมนตรี
3. รายจ่ายลงทุน กรณีจัดหาครุภัณฑ์ และค่าที่ดินและสิ่งก่อสร้าง ต้องมีความพร้อมที่จะดำเนินการ รวมถึงจะต้องดำเนินการตามขั้นตอนของกฎหมายและระเบียบที่เกี่ยวข้องอย่างถูกต้อง ครบถ้วน
4. รายจ่ายในลักษณะงบลงทุนปีเดียว ไม่ว่าจะเบิกจ่ายบรายจ่ายใด ให้ดำเนินการก่อนให้ผู้อื่นให้เสร็จสิ้นภายในไตรมาสที่ 2
5. เมื่อได้ผู้รับจ้างและลงนามในสัญญาเรียบร้อยแล้ว และทราบจำนวนเงินเหลือจ่ายให้เร่งดำเนินการประสานต้นสังกัด กรณีโอนเงินกลับส่วนกลาง ให้ขอความเห็นจากผู้ว่าราชการจังหวัด เพื่อโอนงบประมาณกลับส่วนกลาง หรือกรณีขอใช้เงินเหลือจ่าย ให้รีบดำเนินการตามกฎหมาย ระเบียบที่เกี่ยวข้อง และเร่งดำเนินการจัดซื้อจัดจ้างและเบิกจ่ายให้แล้วเสร็จภายในเดือนกันยายน 2565
6. คณะกรรมการตรวจรับพัสดุต้องทำหน้าที่บริหารสัญญาให้มีประสิทธิภาพ โดยถือปฏิบัติตามระเบียบที่เกี่ยวข้องอย่างเคร่งครัด
7. ให้ความสำคัญกับการกำหนดระยะเวลาแล้วเสร็จตามสัญญา การแบ่งงวดงานและการเบิกจ่ายเงินให้สอดคล้อง เหมาะสมกับการปฏิบัติงานจริง เพื่อให้มีการเบิกจ่ายเงินได้รวดเร็วยิ่งขึ้น
8. ขอความร่วมมือการจ่ายเงินล่วงหน้า ๑๕%
9. ให้นำหน่วยงานที่มีหน่วยงานย่อยแต่งตั้งคณะทำงานเพื่อติดตามเร่งรัดการเบิกจ่ายเงินงบประมาณของหน่วยงาน
10. หัวหน้าหน่วยงาน ติดตามและกำกับดูแลให้ปฏิบัติตามแผนการปฏิบัติงาน และแผนการใช้จ่ายงบประมาณโดยเคร่งครัด
11. กรณีมีข้อขัดข้องในการดำเนินการเกี่ยวกับกระบวนการจัดซื้อจัดจ้างและการเบิกจ่ายเงินให้รายงานสำนักงานคลังจังหวัดทราบโดยเร็ว

4

**ผลการใช้จ่ายและเบิกจ่ายเงินงบประมาณ งบหน่วยงานผู้เบิกในจังหวัดสุราษฎร์ธานี**  
ประจำปีงบประมาณ พ.ศ. 2565 หน่วย ล้านบาท

รายการ	วงเงิน	การใช้จ่าย			การเบิกจ่าย		
		จำนวนเงิน	(%)	ลำดับ	จำนวนเงิน	(%)	ลำดับ
รายจ่ายประจำ	2,401.20	1,691.49	70.44	52	1,670.12	69.55	53
รายจ่ายลงทุน	6,572.94	3,732.55	56.79	18	617.23	9.39	51
รายจ่ายภาพรวม	8,974.14	5,424.04	60.44	29	2,287.35	25.49	70

กราฟแสดงผลการใช้จ่ายเงินงบประมาณเทียบกับเป้าหมายการใช้จ่ายของจังหวัด



5



**ผลการใช้จ่ายและเบิกจ่ายเงินงบประมาณ งบประมาณจังหวัด**  
**ประจำปีงบประมาณ พ.ศ. 2565** หน่วย ล้านบาท

รายการ	วงเงิน	การใช้จ่าย			การเบิกจ่าย		
		จำนวนเงิน	(%)	ลำดับ	จำนวนเงิน	(%)	ลำดับ
รายจ่ายประจำ	31.33	5.75	18.36	23	4.75	15.16	23
รายจ่ายลงทุน	132.96	4.13	3.10	44			30
รายจ่ายภาพรวม	164.29	9.88	6.01	45	4.75	2.89	31

**ผลการใช้จ่ายและเบิกจ่ายเงินงบประมาณ งบกลุ่มจังหวัดภาคใต้ฝั่งอ่าวไทย**  
**ประจำปีงบประมาณ พ.ศ. 2565** หน่วย ล้านบาท

รายการ	วงเงิน	การใช้จ่าย			การเบิกจ่าย		
		จำนวนเงิน	(%)	ลำดับ	จำนวนเงิน	(%)	ลำดับ
รายจ่ายประจำ	27.47	0.73	2.66	17	0.73	2.66	17
รายจ่ายลงทุน	211.55	7.99	3.78	7			1
รายจ่ายภาพรวม	239.03	8.72	3.65	7	0.73	0.31	12

ข้อมูล ณ 21 ม.ค. 65 6

**หน่วยงานที่ได้รับงบประมาณรายจ่ายลงทุน**

➤ หน่วยงานที่ได้รับการจัดสรรงบประมาณแล้ว	จำนวน 96 หน่วย	เป็นเงิน 6,572.94 ล้านบาท
หน่วยงานที่ได้รับการจัดสรรงบประมาณ 50 ล้านบาทขึ้นไป	จำนวน 19 หน่วย	เป็นเงิน 5,926.84 ล้านบาท
หน่วยงานที่ได้รับการจัดสรรงบประมาณ ต่ำกว่า 50 ล้านบาท	จำนวน 77 หน่วย	เป็นเงิน 646.10 ล้านบาท



หน่วยงานที่ได้รับการจัดสรรงบประมาณ 50 ล้านบาทขึ้นไป				8
ลำดับ	หน่วยรับงบประมาณ	งบจัดสรรถือจ่ายจังหวัด	ใช้จ่ายงบประมาณ	ร้อยละใช้จ่าย
		5,926,840,601.00	3,462,037,549.70	58.41
1	0700300510 สนง.ก่อสร้างชลประทานขนาดใหญ่ที่ 10	1,154,179,392.00	1,060,628,500.11	91.89
2	2100200233 โรงพยาบาลสุราษฎร์ธานี	262,785,000.00	224,716,876.16	85.51
3	0800700078 แขวงทางหลวงชนบทสุราษฎร์ธานี	199,445,364.00	169,959,952.08	85.22
4	0800700077 สนง.ทางหลวงชนบทที่ 11	863,303,977.00	712,842,536.82	82.57
5	2100300026 โรงพยาบาลมะเร็งสุราษฎร์ธานี	169,078,400.00	134,078,400.00	79.30
6	2000400725 สทม. สุราษฎร์ธานี - ชุมพร	108,626,800.00	71,013,840.30	65.37
7	0700300131 โครงการชลประทานสุราษฎร์ธานี	83,295,573.00	49,964,545.21	59.98
8	1500800083 สนง.ส่งเสริมการปกครองท้องถิ่นจังหวัด	822,730,140.00	408,969,513.44	49.71
9	0100200093 สำนักประชาสัมพันธ์เขต 5	69,123,900.00	32,689,000.00	47.29
10	0900600023 สนง.ทรัพยากรน้ำ ภาค 10	97,259,130.00	44,583,498.19	45.84
11	0800600140 แขวงทางหลวงสุราษฎร์ธานีที่ 3	65,814,910.00	27,865,822.35	42.34
12	0700300640 สนง.ก่อสร้างชลประทานขนาดกลางที่ 15	1,053,424,656.00	407,461,760.41	38.68
13	0800600136 แขวงทางหลวงสุราษฎร์ธานี 1	64,424,982.00	23,690,661.96	36.77
14	2100200232 สนง.สาธารณสุขจังหวัด	94,777,290.00	31,413,790.00	33.14
15	2100200234 โรงพยาบาลเกาะสมุย	73,326,700.00	10,584,000.00	14.43
16	0800600139 แขวงทางหลวงสุราษฎร์ธานีที่ 2	145,346,387.00	18,474,854.07	12.71
17	2304500000 ม.ราชภัฏสุราษฎร์ธานี	255,382,200.00	20,986,398.60	8.22
18	7022000000 กลุ่มจังหวัดภาคใต้ฝั่งยาวไทย	211,550,900.00	7,988,600.00	3.78
19	7006200000 งบม. จังหวัดสุราษฎร์ธานี	132,964,900.00	4,125,000.00	3.10

**มติที่ประชุม**

**ระเบียบวาระที่ ๕**

**ระเบียบวาระที่ ๖**

**รับทราบ**

**เรื่องเพื่อพิจารณา**

**เรื่องเพื่อทราบ**

**๖.๑ การขับเคลื่อนคุณธรรมจังหวัดสุราษฎร์ธานี (ปีงบประมาณ ๒๕๖๕) ปีที่ ๓ การขับเคลื่อนจังหวัดคุณธรรมและอำเภอคุณธรรม ทั้ง ๑๙ อำเภอ**

วัฒนธรรมจังหวัดสุราษฎร์ธานี แจ้งว่า จังหวัดสุราษฎร์ธานีได้มีการขับเคลื่อนวัฒนธรรม ทั้งในระดับชุมชน องค์กร อำเภอ และจังหวัด มาตั้งแต่ปีงบประมาณ ๒๕๖๓ ซึ่งปีนี้เป็นปีที่ ๓ ของการดำเนินงาน มีเป้าหมาย ๖ เรื่อง คือ

- ๑.) สนับสนุนให้มีการประชุมกลไกระดับทำงานของแต่ละเครือข่าย ทั้ง ๘ เครือข่าย ได้แก่ เครือข่ายภาครัฐ เครือข่ายธุรกิจชุมชน เครือข่ายการศึกษา เครือข่ายศาสนา เครือข่ายสื่อมวลชน เครือข่ายประชาสังคมชุมชนและครอบครัว เครือข่ายเด็กและเยาวชน และเครือข่ายสาธารณสุขและอาสาสมัครเพื่อสังคม
- ๒.) สนับสนุนการจัดกิจกรรมของเครือข่ายอย่างน้อย ๓ กิจกรรม
- ๓.) สนับสนุนกลไกเสริมพลังเครือข่ายอย่างน้อย ๘ ครั้ง ๘ เครือข่าย
- ๔.) การสื่อสารรณรงค์สร้างความรับรู้ของการขับเคลื่อนจังหวัดคุณธรรม เป็นวิดีโอ วิดีทัศน์ ป้าย สื่อออนไลน์ต่างๆ
- ๕.) มีการค้นหาภัยก่อกองเชิดชูเกียรติองค์กรต้นแบบคุณธรรมในจังหวัด
- ๖.) การประชาสัมพันธ์ขับเคลื่อนจังหวัดคุณธรรม อำเภอคุณธรรม ประชุมประจำเดือนหัวหน้าส่วน กำนัน ผู้ใหญ่บ้านทุกอำเภอ

**มติที่ประชุม**

**รับทราบ**

### ๖.๒ โครงการปลูกจิตสำนึกและเสริมสร้างค่านิยมเชิงบวกสู่สังคมคุณธรรม

แผน วัฒนธรรมจังหวัดสุราษฎร์ธานี แจ้งว่า จังหวัดสุราษฎร์ธานี และสำนักงานวัฒนธรรมจังหวัด ร่วมกับ มณฑลทหารบกที่ ๔๕ และสำนักงานประชาสัมพันธ์จังหวัด ได้จัดกิจกรรม ปลูกจิตสำนึก และเสริมสร้างค่านิยมเชิงบวก สู่สังคมคุณธรรม เพื่อเทิดทูน สถาบันหลักของชาติ สืบสานศิลปวัฒนธรรม และวิถีชีวิตที่ดงามต่อ สังคมไทยโดยใช้ศิลปะการแสดงและดนตรีที่เป็นเอกลักษณ์ท้องถิ่นภาคใต้ ในการนำเสนอร่วมกับดนตรีสากลในเพลง บ้านเกิดเมืองนอนและมีการ เผยแพร่ทางสื่อออนไลน์และสื่อต่างๆ

มติที่ประชุม

รับทราบ

### ๖.๓ ภาวะเศรษฐกิจการเกษตรปี ๒๕๖๔ และแนวโน้มปี ๒๕๖๕ จังหวัดสุราษฎร์ธานี

ผู้อำนวยการสำนักงานเศรษฐกิจการเกษตรที่ ๘ แจ้งว่า ขอนำเสนอภาวะเศรษฐกิจการเกษตรปี ๒๕๖๔ และแนวโน้มปี ๒๕๖๕ จังหวัดสุราษฎร์ธานี ดังนี้





## ภาวะเศรษฐกิจการเกษตร

### ปี 2564 และแนวโน้ม ปี 2565

นำเสนอโดย  
นางพัชรรัตน์ ลิ้มศิริกุล  
ผู้อำนวยการสำนักงานเศรษฐกิจการเกษตรที่ 8 จังหวัดสุราษฎร์ธานี

### ปัจจัยที่มีผลต่อเศรษฐกิจการเกษตร

#### สถานการณ์ด้านเศรษฐกิจการเกษตร

**ปริมาณน้ำในอ่างเก็บน้ำ**  
ณ วันที่ 1 พฤศจิกายน 2564

ปริมาณน้ำในอ่าง = 58,603 ล้าน ลบ.ม.  
ปริมาณน้ำที่ใช้การได้ = 34,674 ล้าน ลบ.ม.

ที่มา: ฝ่ายประเมินปริมาณน้ำชลประทานกรมชลประทาน

**เนื้อที่เพาะปลูก เนื้อที่เก็บเกี่ยว และเนื้อที่ให้ผล (ล้านไร่)**

	ปี 2563*	ปี 2564*	% Δ
ข้าวนาปี	62.44	62.60	0.26
ข้าวนาปรัง	7.34	8.63	17.56
ข้าวโพดเลี้ยงสัตว์	7.03	6.89	-2.03
มันสำปะหลัง	8.92	9.80	9.84
อ้อยโรงงาน (รวมต้นสุ)	11.78	9.54	-19.06
ยางพารา	21.98	21.93	-0.27
ปาล์มมีถิ่น	5.87	6.08	3.49

ที่มา: ศูนย์สารสนเทศทางเกษตร, \* ข้อมูลพยากรณ์ ณ เดือนพฤศจิกายน 2564

#### ปัจจัยทางด้านเศรษฐกิจภายนอก

**เศรษฐกิจโลก**

IMF คาดการณ์เศรษฐกิจโลก ในปี 2564 ชะลอตัว 5.9%

**ราคาน้ำมันดิบ**

USD/BBL: 41.32 (M.A.-M.B. 63) vs 68.45 (M.A.-M.B. 64)

ที่มา: World Bank

**ดัชนีราคาอาหารโลก**

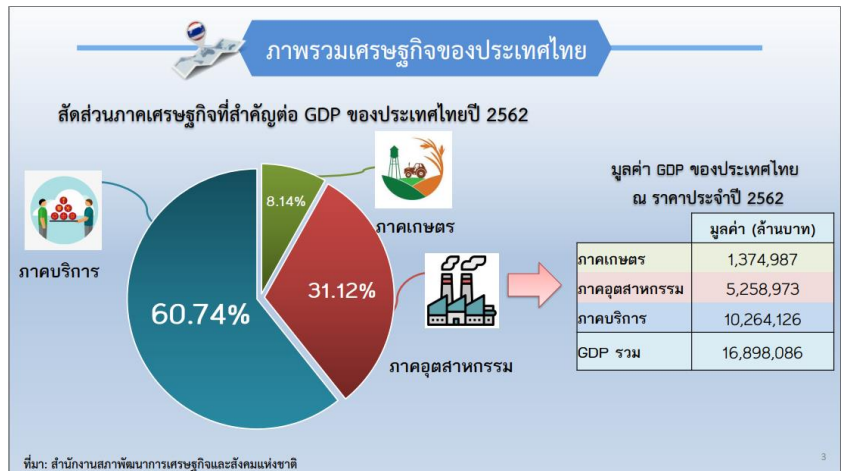
ดัชนีราคาอาหารโลก: 97.2 (M.A.-M.B. 63) vs 126.9 (M.A.-M.B. 64)

ที่มา: FAO

**อัตราแลกเปลี่ยน**

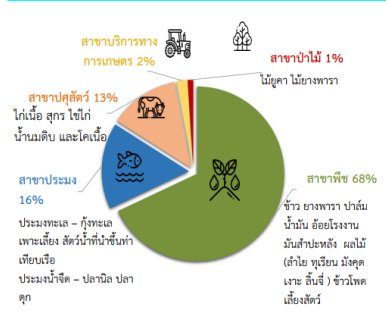
BHT/USD: 31.4 (M.A.-M.B. 63) vs 31.84 (M.A.-M.B. 64)

ที่มา: ธนาคารแห่งประเทศไทย



### ประเทศไทย

### โครงสร้างการผลิตภาคเกษตร



### ภาวะเศรษฐกิจการเกษตรปี 2564 และแนวโน้ม ปี 2565

รายการ	ปี 2564	ปี 2565
ภาวะเศรษฐกิจการเกษตร	1.5	2.0-3.0
พืช	3.3	2.7-3.7
ปศุสัตว์	-2.4	0.7-1.7
ประมง	-3.0	0.2-1.2
ป่าไม้	1.5	1.5-2.5
บริการฯ	3.7	3.0-4.0

ที่มา: สำนักงานเศรษฐกิจการเกษตร (สศ.64)

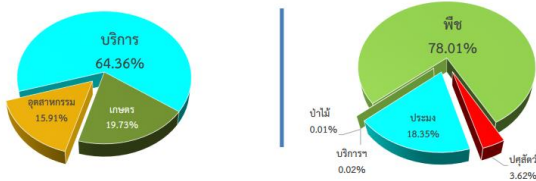
### โครงสร้าง GPP ภาคใต้ 11 จังหวัด (ปี 2562)



### GPP สาขาหลัก

### โครงสร้าง GPP จังหวัดสุราษฎร์ธานี (ปี 2562)

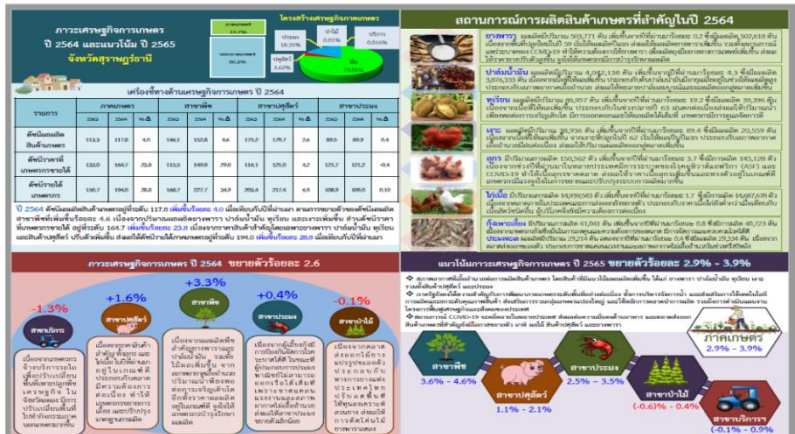
### GPP สาขาเกษตร



### ภาวะเศรษฐกิจการเกษตรปี 2564 และแนวโน้มปี 2565

รายการ GR%GPP	สุราษฎร์ธานี		ภาคใต้ 11 จังหวัด		ประเทศไทย	
	2564	2565	2564	2565	2564	2565
ภาคเกษตร	2.6	2.9 - 3.9	2.1	0.7 - 1.7	3.3	2.7-3.7
พืช	3.3	3.6 - 4.6	4.2	2.2 - 3.2	-2.4	0.7-1.7
ปศุสัตว์	1.6	1.1 - 2.1	0.2	0.0 - 1.0	-3.0	0.2-1.2
ประมง	0.4	2.5 - 3.5	-4.9	0.2 - 1.2	1.5	1.5-2.5
ป่าไม้	-0.1	(-0.6) - 0.4	-0.3	(-0.3) - 0.7	3.7	3.0-4.0
บริการฯ	-1.3	(-0.1) - 0.9	-0.3	(-0.4) - 0.6	1.5	2.0-3.0





**ปัจจัยเสี่ยงที่ต้องติดตามอย่างต่อเนื่อง ที่อาจส่งผลกระทบต่อเศรษฐกิจการเกษตร ได้แก่**

**ปัจจัยบวก**

- สภาพอากาศคาดว่าจะยังเอื้ออำนวย
- การดำเนินนโยบายด้านการเกษตรที่ต่อเนื่อง
- ความเชื่อมั่นในคุณภาพสินค้าเกษตรของไทย
- แนวโน้มเศรษฐกิจโลกและเศรษฐกิจไทยที่ดีขึ้น

**ปัจจัยลบ**

- Covid-19 ที่ยืดเยื้อและความเสี่ยงของการระบาดระลอกใหม่
- สภาพอากาศที่แปรปรวนและภัยพิบัติธรรมชาติ
- ความผันผวนของค่าเงินบาทและราคาน้ำมัน

- แนวทางการขับเคลื่อนภาคเกษตร**
- ✓ บริหารจัดการน้ำให้ครอบคลุมทุกพื้นที่
  - ✓ พัฒนาช่องทางทางการสื่อสารให้หลากหลาย เพื่อให้เกษตรกรเข้าถึงข้อมูลเพื่อการตัดสินใจ
  - ✓ ส่งเสริมองค์ความรู้และการใช้เทคโนโลยีและนวัตกรรมเพื่อยกระดับประสิทธิภาพการผลิตและสร้างมูลค่าให้กับสินค้าเกษตร
  - ✓ ขับเคลื่อนการพัฒนาภาคเกษตรด้วยแนวทาง BCG Economy
  - ✓ เพิ่มช่องทางตลาดให้หลากหลายโดยใช้ "ตลาดนำการผลิต"



มติที่ประชุม

รับทราบ

**๖.๔ โครงการพัฒนาหมู่บ้านเศรษฐกิจพอเพียง กิจกรรมการพัฒนาศูนย์การเรียนรู้ทฤษฎีใหม่รูปแบบ “โคก หนอง นา โมเดล” และโครงการพัฒนาพื้นที่ต้นแบบการพัฒนาคุณภาพชีวิตตามหลักทฤษฎีใหม่ประยุกต์สู่ “โคก หนอง นา โมเดล”**

**พัฒนาการจังหวัดสุราษฎร์ธานี** แจ้งว่า หมู่บ้านเศรษฐกิจพอเพียง การพัฒนาพื้นที่ในรูปแบบ “โคก หนอง นา โมเดล” ในปีพ.ศ. ๒๕๖๔ พัฒนาชุมชนจังหวัดสุราษฎร์ธานี ได้รับงบประมาณ ๒ ช่องทาง คือ

- ๑.) งบเงินกู้
- ๒.) งบปกติของหน่วยงาน

ดังนี้

**ศูนย์เรียนรู้ทฤษฎีใหม่รูปแบบ “โคก หนอง นา”**  
ปีงบประมาณ พ.ศ. 2564

**191 แปลง/หมู่บ้าน**

**ผลการขุดปรับพื้นที่แปลง**

- ขุดปรับพื้นที่เสร็จแล้ว 166 หมู่บ้าน/แปลง
- เบิกจ่ายแล้ว 155 แปลง
- ระหว่างเบิกจ่าย 11 แปลง
- ในพื้นที่ อ.เรียงสระ: 3 แปลง และอ.ท่าชนะ: 8 แปลง
- เป็นศูนย์เรียนรู้โดยไม่ได้ใช้งบประมาณ 25 แปลง

**ผลการขับเคลื่อน**

- ปรับปรุงแปลงตามหลักกิจกรรมธรรมชาติ 191 แปลง โดย
  - ปลูกไม้สูงยืนต้น เช่น ตะเคียน ยางนา มะชอกกานี สัก จำนวน 5,730 ต้น
  - ปลูกไม้ขนาดกลาง เช่น มะพร้าว คล้าย มะม่วง นangka จำนวน 9,550 ต้น
  - ปลูกไม้เตี้ย/พืชผักต่างๆ เช่น มะเขือ พริก กล้วย ฟักทอง ชিং ข่า พืชสมุนไพร จำนวน 191 แปลง
  - เลี้ยงปลา/สัตว์น้ำ จำนวน 115 แปลง
  - เลี้ยงสัตว์ขนาดเล็ก เช่น เป็ด ไก่ หมู จำนวน 95 แปลง
  - ครุเรือมีรายได้เฉลี่ย 3,000 บาท/เดือน/แปลง คิดเป็นรายได้เฉลี่ยในภาพรวม 6,876,000 บาท/ปี
- จัดทำเป็นศูนย์เรียนรู้/ฐานเรียนรู้ เช่น
  - ศูนย์เรียนรู้ด้านการฟื้นฟูดิน, การบริหารจัดการน้ำ, การใช้ประโยชน์ป่า, การปลูกพืช, การทำนา, การเลี้ยงปลา/สัตว์น้ำ, การเลี้ยงสัตว์ เป็นต้น
  - ให้บริการประชาชน เฉลี่ยแปลงละ 10 ครั้ง
  - จำนวนครุเรือได้ร่วมเรียนรู้ในแปลง 5,730 ครุเรือ

มติที่ประชุม

รับทราบ

**๖.๕ โครงการพัฒนาหมู่บ้านเศรษฐกิจพอเพียง กิจกรรมการพัฒนาศูนย์การเรียนรู้ทฤษฎีใหม่ รูปแบบ “โคก หนอง นา โมเดล”**

(ปีงบประมาณ ๒๕๖๕)

**พัฒนาการจังหวัดสุราษฎร์ธานี** แจ้งว่า

**ศูนย์เรียนรู้ทฤษฎีใหม่รูปแบบ “โคก หนอง นา”**  
ปีงบประมาณ พ.ศ. 2565

วัตถุประสงค์ : เพื่อสร้าง/พัฒนาพื้นที่ให้เป็นแหล่งเรียนรู้ให้กับประชาชนในรูปแบบ “โคก หนอง นา” ระดับหมู่บ้าน

**47 แปลง/หมู่บ้าน**

**กลุ่มเป้าหมาย**  
ผู้แทนครอบครัวพัฒนาพื้นที่เรียนรู้ชุมชน 47 แห่ง(แปลง) พื้นที่ 1 ไร่ 19 แห่ง(แปลง) พื้นที่ 3 ไร่ 28 แห่ง(แปลง) ในพื้นที่ 17 อำเภอ (เว้นเกาะสมุย และบ้านตาขุน)

**งบประมาณ 3,770,800 บาท**  
1 ไร่ 19 แห่ง = 858,800 บ. (ไร่ละ 45,200 บ.)  
3 ไร่ 28 แห่ง = 2,912,000 บ. (ไร่ละ 104,000 บ.)

**ตัวชี้วัด**  
หมู่บ้านเป้าหมาย ได้รับการพัฒนาพื้นที่เป็นแหล่งเรียนรู้ร่วมกันของชุมชน  
มีศูนย์เรียนรู้เศรษฐกิจพอเพียง จำนวน 47 แห่ง  
ร้อยละ 80 ของศูนย์เรียนรู้เศรษฐกิจพอเพียงสามารถให้บริการประชาชนได้

**อบรมแกนนำขับเคลื่อน**  
47 หมู่บ้าน  
111 คน

**วางแผนและออกแบบแปลง**  
จัดทำแบบแปลนเสร็จแล้ว 4 แปลง  
อยู่ระหว่างออกแบบแปลง 43 แปลง

**การจัดหาผู้รับจ้าง**  
มีผู้รับจ้างแล้ว 23 แปลง  
อยู่ระหว่างจัดหาผู้รับจ้าง 24 แปลง

มติที่ประชุม

รับทราบ

๖.๖ แพลตฟอร์มบริการดิจิทัลการพัฒนาคุณภาพชีวิตและชุมชน “Click ชุมชน”

พัฒนาการจังหวัดสุราษฎร์ธานี แจ้งว่า

แพลตฟอร์มบริการดิจิทัลการพัฒนาคุณภาพชีวิตและชุมชน “Click ชุมชน”



ฐานข้อมูลขนาดใหญ่ (Big Data) ของกรมการพัฒนาชุมชน ที่นำมาให้บริการประชาชน ในรูปแบบอิเล็กทรอนิกส์ (e-Service)

ประชาชนสามารถเข้าถึงได้ง่าย สะดวก รวดเร็ว ใช้ประโยชน์ในการแก้ไขปัญหาคุณภาพชีวิต และพัฒนาความเป็นอยู่ให้ดีขึ้น

วิธีการเข้าถึง

สามารถดาวน์โหลดแอปพลิเคชันได้ที่ Play Store (ระบบปฏิบัติการแอนดรอยด์)



หรือผ่านเว็บไซต์ <http://report1.cdd.go.th/click/>

มติที่ประชุม

รับทราบ

๖.๗ แจ้งที่อยู่และหมายเลขโทรศัพท์/โทรสารของหน่วยงานสำหรับติดต่อราชการ

สถานคุ้มครองและพัฒนาอาชีพภาคใต้จังหวัดสุราษฎร์ธานี แจ้งว่า ที่ตั้ง ๓๙/๒๐ หมู่ที่ ๑ ตำบลขุนทะเล อำเภอเมืองสุราษฎร์ธานี จังหวัดสุราษฎร์ธานี หมายเลขโทรศัพท์ ๐๗๗ ๓๑๐ ๗๔๖ โทรสาร ๐๗๗ ๓๑๐ ๗๔๗

มติที่ประชุม

รับทราบ

๖.๘ ศูนย์ช่วยเหลือสังคมตำบล จังหวัดสุราษฎร์ธานี

พัฒนาลังคมและความมั่นคงของมนุษย์จังหวัดสุราษฎร์ธานี แจ้งว่า



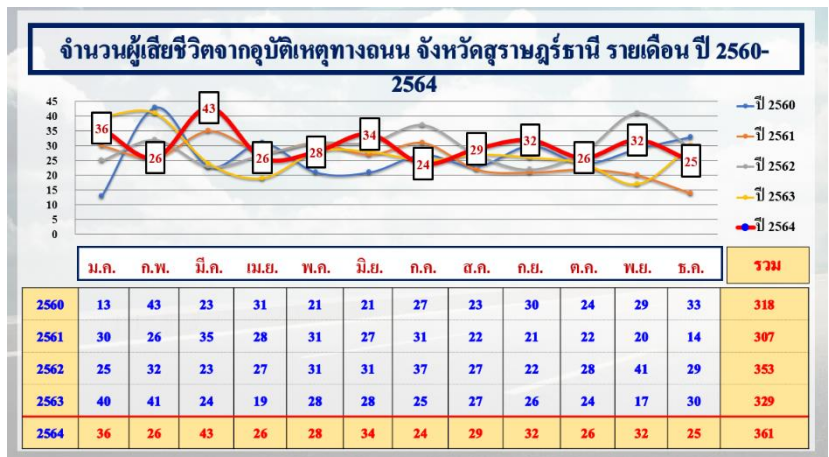
มติที่ประชุม

รับทราบ



**๖.๙ สรุปผลการป้องกันและลดอุบัติเหตุทางถนน ทางน้ำ และทางอากาศ  
ช่วงเทศกาลปีใหม่ พ.ศ. ๒๕๖๕**

**หัวหน้าสำนักงานป้องกันและบรรเทาสาธารณภัยจังหวัดสุราษฎร์ธานี** แจ้งว่า สรุปผลป้องกันและลดอุบัติเหตุทางถนน ทางน้ำ และทางอากาศ ทั้งปี พ.ศ.๒๕๖๔ และช่วงเทศกาลปีใหม่ พ.ศ. ๒๕๖๕ ดังนี้





## สถิติอุบัติเหตุทางถนน

ช่วงเทศกาลปีใหม่ พ.ศ.2565

จำนวนการเกิดอุบัติเหตุ ผู้บาดเจ็บ และผู้เสียชีวิต ช่วงเทศกาลปีใหม่ พ.ศ.2565

ปีใหม่	2562	2563	2564	เป้าหมายปี 2565	2565
จำนวนครั้ง	88	81	90	82	71
ผู้บาดเจ็บ	92	86	89	85	75
ผู้เสียชีวิต	4	4	11	6	3

ประมวลภาพ 01

## การบริหารของศูนย์ระดับจังหวัด







ประมวลภาพ 07

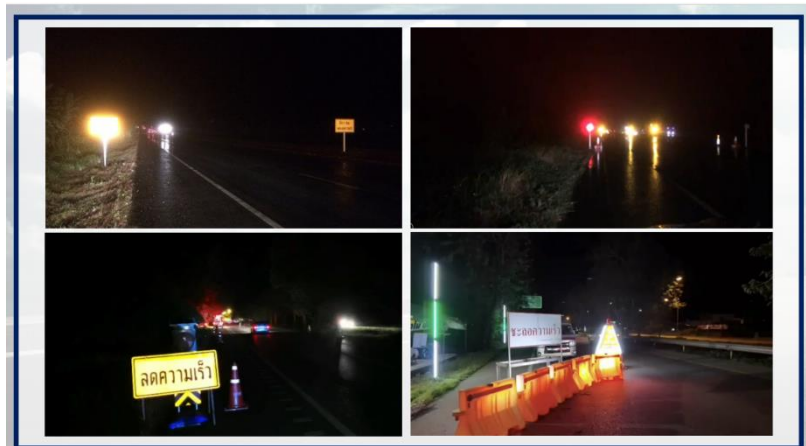
# การบังคับใช้กฎหมาย



ประมวลภาพ 04

# จุดชะลอความเร็ว

แนวทางหลวงสุราษฎร์ธานีที่ 1, 2, 3





## ๖.๑๐ สรุปผลความก้าวหน้าของการดำเนินโครงการเพิ่มทักษะด้านอาชีพแก่นักเรียน ที่ไม่ได้เรียนต่อหลังจบภาคบังคับ ประจำปี ๒๕๖๕

แทน ผู้อำนวยการสถาบันพัฒนาฝีมือแรงงาน ๑๑ สุราษฎร์ธานี แจ้งว่า สรุปผลความก้าวหน้าของการดำเนินโครงการเพิ่มทักษะด้านอาชีพแก่นักเรียน ที่ไม่ได้เรียนต่อหลังจบภาคบังคับประจำปี ๒๕๖๕ ดังนี้ ในเดือนกุมภาพันธ์นี้จะนำนักเรียนกลุ่มเป้าหมายไปศึกษาดูงานแล และจะมีการประชุมคณะกรรมการขับเคลื่อนโครงการอีกครั้งเพื่อได้มากำหนดบทบาทให้แต่ละภาคส่วนบูรณาการด้วยกันเตรียมความพร้อม ในเรื่องของการสนับสนุนเงินช่วยเหลือต่างๆ ในช่วงที่มีการฝึกอบรมเตรียมการงานให้กับกลุ่มเป้าหมาย ดังกล่าวต่อไป

### มติที่ประชุม

## ๖.๑๑ การดำเนินงานการจัดกิจกรรมจิตอาสาพัฒนา

### แทน ปลัดจังหวัดสุราษฎร์ธานี

แจ้งว่า สรุปผลและแผนการจัดจิตอาสาพัฒนา ผลการจัดกิจกรรมจิตอาสาพัฒนาเนื่องในวันสำคัญของชาติไทย ประจำเดือน มกราคม ๒๕๖๕ ดังนี้

๑.) กิจกรรมจิตอาสาพัฒนาเนื่องในวันสมเด็จพระนเรศวรมหาราช ในวันที่ ๑๘ มกราคม ๒๕๖๕ ณ อำเภอชัยบุรีจัดกิจกรรมจิตอาสาพัฒนา ถนนสาย ๔๐๓๗ เก็บขยะข้างถนนรวมระยะทาง ๑๘.๕ กิโลเมตร



๒.) กิจกรรมจิตอาสา ร่วมอำนวยความสะดวก/สนับสนุนชุดตรวจ ATK ณ จุดบริการประชาชน ห้างเทศกาลวันขึ้นปีใหม่ ๒๕๖๕







๓.) กิจกรรมจิตอาสา ๙๐๔ ร่วมบรรยายขยายผลชาติ ศาสนา พระมหากษัตริย์ และการปฐมพยาบาลช่วยชีวิตขั้นพื้นฐาน ณ กศน.อำเภอกาญจนดิษฐ์



๔.) กิจกรรมจิตอาสา ร่วมอำนวยความสะดวก ตู้ปันสุข เพื่อบรรเทาความเดือดร้อนเฉพาะหน้าประชาชนช่วงสถานการณ์ โรคติดเชื้อไวรัสโคโรนา 2019 (COVID - 19) ทุกวันอาทิตย์ ณ จวนผู้ว่าราชการจังหวัดสุราษฎร์ธานี





แผนการจัดกิจกรรมจิตอาสาเนื่องในวันสำคัญของชาติไทย

การจัดกิจกรรมจิตอาสาพัฒนา เนื่องในวันสำคัญของชาติไทย		
เดือน	วันที่-วันสำคัญ/พระราชกรณียกิจ	วันที่-วันสำคัญ/พระราชกรณียกิจ
มกราคม	17 วันสถาปนาตำแหน่งทหาร (โรงเรียนอาชีวศึกษา)	18 วันสมเด็จพระนเรศวรมหาราช (ถนนสายมิตรภาพ)
กุมภาพันธ์	24 วันระลึกพระบาทสมเด็จพระพุทธเลิศหล้านภาลัย (แหล่งศิลปวัฒนธรรมท้องถิ่น/สถานที่ท่องเที่ยว/ชุมชน)	
มีนาคม	31 วันระลึกพระบาทสมเด็จพระปรมินทรมหาภูมิพลอดุลยเดช (ถ้ำเขาค้อ/สวนรุกขชาติ)	
เมษายน	2 วันคล้ายวันพระราชสมภพ สมเด็จพระกนิษฐาธิราชเจ้า กรมสมเด็จพระเทพรัตนราชสุดาฯ สยามบรมราชกุมารี (โรงเรียนชุมชนสวนกุหลาบวิทยาลัย ๓๒๖๖)	6 วันฉัตร (ศาลากลาง)
พฤษภาคม	4 วันปฐมฤกษ์มาบตาพินท พืชสวนสมเด็จพระเจ้าอยู่หัว รัชกาลที่ 10 (ชุมชนวิมลเมณี ๖๕ คลองข่อย)	30 วันพระบาทสมเด็จพระปกเกล้าเจ้าอยู่หัว (สะพานสายมิตรภาพ)
มิถุนายน	3 วันคล้ายวันพระราชสมภพ สมเด็จพระนางเจ้าฯ พระบรมราชินี (สวนสาธารณะ/ปลูกต้นไม้ ปลูกป่า)	9 วันอาชีวศึกษา (โรงเรียน/สถานศึกษา)
กรกฎาคม	11 วันสมเด็จพระนารายณ์มหาราช (บ้านสวน/วัดสวนกุหลาบ)	28 วันคล้ายวันพระบรมราชสมภพพระบาทสมเด็จพระเจ้าอยู่หัว (ศาลากลาง)
สิงหาคม	12 วันแม่แห่งชาติ (ปลูกต้นไม้/ปลูกป่า)	
กันยายน	24 วันมหิดล (วันคล้ายวันสวรรคต สมเด็จพระมหิตลาธิเบศร อดุลยเดชวิกรม พระบรมราชชนก) (โรงเรียน/บ้าน/สถานพยาบาล)	
ตุลาคม	13 วันคล้ายวันสวรรคต พระบาทสมเด็จพระปรเมนทรมหาอานันทมหิดล มกุฎราชกุมารแห่งสยาม (โรงเรียน/ศูนย์พัฒนาเด็กเล็ก) (โรงเรียน/สวนสาธารณะ)	23 วันคล้ายวันสวรรคต พระบาทสมเด็จพระจุลจอมเกล้าเจ้าอยู่หัว รัชกาลที่ ๕ (โรงเรียน/วัด/โถงฟ้า/ประปา/ขนส่งสาธารณะ)
พฤศจิกายน	25 วันพระบาทสมเด็จพระมงกุฎเกล้าเจ้าอยู่หัว (วันสมเด็จพระมหาธีรราชเจ้า) (โรงเรียน/สวนสาธารณะ)	
ธันวาคม	5 วันคล้ายวันพระบรมราชสมภพ พระบาทสมเด็จพระบรมชนกาธิเบศร มหาภูมิพลอดุลยเดชมหาราช บรมนาถบพิตร (ชุมชนวิมลเมณี ๖๕ คลอง)	28 วันสมเด็จพระเจ้าตากสินมหาราช (ถนน/พื้นที่ชุมชน)

มติที่ประชุม

ระเบียบวาระที่ ๗

รับทราบ

เรื่องอื่นๆ

๗.๑ ตรวจสอบงานในเรือประมงทะเล

สวัสดิการและคุ้มครองแรงงานจังหวัดสุราษฎร์ธานี แจ้งว่า ได้มีการออกตรวจร่วมเมื่อวันที่ ๒๕ มกราคม ๒๕๖๕ โดยมี นายนันธวัช เจริญวรรณ รองผู้ว่าราชการจังหวัดสุราษฎร์ธานี เป็นหัวหน้าชุดในการออกตรวจ โดยมีกลุ่มเป้าหมาย จำนวน ๘ ลำ โดยมีหน่วยงาน ร่วมด้วย ๑๗ หน่วยงาน ดังนี้

ศูนย์บริหารจัดการแรงงานประมงจังหวัดสุราษฎร์ธานี

ประกอบด้วย

๑. รองผู้ว่าราชการจังหวัดสุราษฎร์ธานี
๒. รองผู้อำนวยการศูนย์อำนวยการรักษาผลประโยชน์ของชาติทางทะเลจังหวัดสุราษฎร์ธานี
๓. รองผู้อำนวยการรักษาความมั่นคงภายในจังหวัดสุราษฎร์ธานี
๔. ผู้บังคับการตำรวจภูธรจังหวัดสุราษฎร์ธานี
๕. ผู้กำกับฯ ๒ กองบังคับการตำรวจน้ำ
๖. ผู้กำกับฯ ตรวจคนเข้าเมืองจังหวัดสุราษฎร์ธานี
๗. ประมงจังหวัดสุราษฎร์ธานี
๘. ผู้อำนวยการสำนักงานเจ้าท่าภูมิภาคสาขาสุราษฎร์ธานี
๙. ผู้อำนวยการสำนักงานเจ้าท่าภูมิภาคสาขาเกาะสมุย



## ศูนย์บริหารจัดการแรงงานประมงจังหวัดสุราษฎร์ธานี

๑๐. ผู้อำนวยการสำนักงานเจ้าท่าภูมิภาคสาขาเกาะพะงัน
๑๑. พัฒนาสังคมและความมั่นคงของมนุษย์จังหวัดสุราษฎร์ธานี
๑๒. ประชาสัมพันธ์จังหวัดสุราษฎร์ธานี
๑๓. ผู้อำนวยการองค์การแรงงานระหว่างประเทศ
๑๔. แรงงานจังหวัดสุราษฎร์ธานี
๑๕. จัดหางานจังหวัดสุราษฎร์ธานี
๑๖. ผู้อำนวยการศูนย์ความปลอดภัยในการทำงาน เขต ๘
๑๗. สวัสดิการและคุ้มครองแรงงานจังหวัดสุราษฎร์ธานี

## ผลการตรวจคุ้มครองแรงงานในเรือประมงทะเล

ตรวจคุ้มครองแรงงานในเรือประมงทะเล จำนวน ๘ ลำ แรงงานทั้งหมด จำนวน ๕๑ คน สัญชาติไทย จำนวน ๑๕ คน สัญชาติเมียนมา จำนวน ๒๖ คน และสัญชาติลาว จำนวน ๑๐ คน

สรุปผลการตรวจ ไม่พบเรือกระทำความผิด นายจ้างปฏิบัติตามกฎหมาย

## ผลการตรวจคุ้มครองแรงงานในเรือประมงทะเล







มติที่ประชุม

รับทราบ

ปลัดจังหวัดสุราษฎร์ธานี

### ๗.๒ การป้องกันและแก้ไขปัญหาโรคอหิวาต์แอฟริกาในสุกร

แจ้งว่า โรคอหิวาต์แอฟริกาในสุกร (ASF) คือไวรัสที่ระบาดในสุกร หากเกิดโรคนี้จะทำให้หมูตายเป็นจำนวนมาก และยังไม่มียาวัคซีน และวิธีการรักษาที่จำเพาะ

#### แนวทางการรับมือ

ประชาชนทั่วไป: สามารถบริโภคได้ไม่เกิดอันตราย เชื้อ ASF ตายได้เมื่อผ่านการปรุงสุก กินร้อน ช้อนกลาง ล้างมือ

เกษตรกร: ห้ามคนนอกเข้าฟาร์ม รู้แหล่งที่มาของสุกร งดให้อาหารสุกรจากเศษอาหารของคน

มติที่ประชุม

รับทราบ

### ๗.๓ การขับเคลื่อน BCG Mode

เกษตรและสหกรณ์จังหวัดสุราษฎร์ธานี แจ้งว่า การขับเคลื่อน BCG Model ของจังหวัดสุราษฎร์ธานี

**ข่าวเกษตรและสหกรณ์  
จังหวัดสุราษฎร์ธานี**  
วันที่ 25 มกราคม 2565

**สุราษฎร์ธานี เดินหน้าขับเคลื่อนการพัฒนา  
เกษตรมูลค่าสูง และBCG Model ของจังหวัด**

นางโรจนภรณ์ บุญศิริ  
เกษตรและสหกรณ์จังหวัดสุราษฎร์ธานี  
คณะกรรมการและเลขานุการ

วันที่ 25 มกราคม 2565 เวลา 9.30 น. นายศีกดาพร รตินสุภา รองผู้ว่าราชการจังหวัดสุราษฎร์ธานี เป็นประธานการประชุมคณะกรรมการบริหารการพัฒนาเกษตรมูลค่าสูง และBCG Model จังหวัดสุราษฎร์ธานี ครั้งที่ 1/2565 โดยมีนางโรจนภรณ์ บุญศิริ เกษตรและสหกรณ์จังหวัดสุราษฎร์ธานี เป็นคณะกรรมการและเลขานุการ พร้อมด้วยคณะกรรมการ ร่วมการประชุมผ่านระบบ Application Zoom ณ ห้องประชุมสำนักงานเกษตรและสหกรณ์จังหวัด ซึ่งมีประเด็นสำคัญในการประชุม ดังนี้

1. คำสั่งแต่งตั้งคณะกรรมการบริหารการพัฒนาเกษตรมูลค่าสูง และ BCG Model จังหวัด และคณะทำงานขับเคลื่อนเกษตรมูลค่าสูง และ BCG Model จังหวัด (ด้านพืช ด้านปศุสัตว์ และด้านประมง)
2. การจัดทำข้อมูล BCG Model จำนวน 3 ด้าน ได้แก่
  - 2.1 ด้านพืช (ปาล์มน้ำมัน)
  - 2.2 ด้านปศุสัตว์ (สุกร)
  - 2.3 ด้านประมง (ปูขาว)

นายเสอา จิตระติรัมย์  
ปลัดจังหวัดสุราษฎร์ธานี

นายเอกภล สืบเนพันธ์  
ผู้แทนประมงจังหวัดสุราษฎร์ธานี

บ.ส.ณัฐวิวัฒน์ จงใจจักร  
ผู้แทนเกษตรจังหวัดสุราษฎร์ธานี

บ.ส.ณัฐนิภา ชิงรังนากร  
นักวิเคราะห์นโยบายและแผนชำนาญการพิเศษ

โดย...สำนักงานเกษตรและสหกรณ์จังหวัดสุราษฎร์ธานี  
: sura@surathani.go.th : www.opemasc.go.th/surathani-home  
สำนักงานเกษตรและสหกรณ์จังหวัดสุราษฎร์ธานี /เพจ FB :PAเกษตร สุราษฎร์ธานี

มติที่ประชุม

เลิกประชุมเวลา

รับทราบ

๑๒.๐๐ น.

ลงชื่อ

ผู้จัดรายงานการประชุม

(นางสาวฐิตาพร สุวรรณพานิช)

พนักงานบริหารงานทั่วไป

ลงชื่อ

ผู้ตรวจรายงานการประชุม

(นายอริยะ สุตโต)

ผู้อำนวยการกลุ่มงานอำนวยการ