



บันทึกข้อความ

ส่วนราชการ สำนักงานจังหวัดสุราษฎร์ธานี กลุ่มงานอำนวยการ โทร ๐ ๗๗๒๗ ๒๙๒๖

ที่ สฎ ๐๐๑๗.๓/

วันที่ พฤษภาคม ๒๕๖๖

เรื่อง รายงานการประชุมหัวหน้าส่วนราชการฯ ประจำเดือน เมษายน ๒๕๖๖

เรียน หัวหน้าสำนักงานจังหวัดสุราษฎร์ธานี

กลุ่มงานอำนวยการ สำนักงานจังหวัดสุราษฎร์ธานี ได้จัดทำรายงานการประชุมหัวหน้าส่วนราชการฯ ประจำเดือน เมษายน ๒๕๖๖ เมื่อวันที่พฤหัสบดีที่ ๒๗ เมษายน ๒๕๖๖ เรียบร้อยแล้ว จำนวน ๕๐ หน้า รายละเอียดตามรายงานการประชุมที่เสนอมาพร้อมนี้

จึงเรียนมาเพื่อโปรดพิจารณา หากเห็นชอบจะได้นำขึ้นเว็บไซต์จังหวัดฯ เผยแพร่ให้ส่วนราชการ ทราบต่อไป

รายงานการประชุม

หัวหน้าส่วนราชการประจำจังหวัด หัวหน้าส่วนราชการส่วนกลางในจังหวัด หัวหน้าหน่วยงานรัฐวิสาหกิจ
ผู้อำนวยการการเลือกตั้งประจำจังหวัด ผู้อำนวยการสำนักงานประจำศาลจังหวัด อธิการบดีมหาวิทยาลัย
ผู้อำนวยการสถานศึกษาในจังหวัดสุราษฎร์ธานี นายอำเภอ นายกองค้การบริหารส่วนจังหวัด
นายกเทศมนตรี องค์กรอิสระของรัฐ และหัวหน้าองค์กรภาคเอกชนในจังหวัดสุราษฎร์ธานี

ประจำเดือน เมษายน ๒๕๖๖

วันพฤหัสบดีที่ ๒๗ เมษายน ๒๕๖๖ เวลา ๐๙.๓๐ น.

ณ ห้องประชุมเมืองคนดี (ชั้น ๕) ศาลากลางจังหวัดสุราษฎร์ธานี

ผู้มาประชุม

- | | | |
|-------------------------|------------------------------------|--------|
| ๑. นายนันธวัช เจริญวรรณ | รองผู้ว่าราชการจังหวัดสุราษฎร์ธานี | ประธาน |
| ๒. นายมนตรี พรหมสินธุ์ | รองผู้ว่าราชการจังหวัดสุราษฎร์ธานี | |
| ๓. นายบันดาล สติรชวาล | รองผู้ว่าราชการจังหวัดสุราษฎร์ธานี | |

หัวหน้าส่วนราชการประจำจังหวัด

- | | | |
|--------------------------------|--|-----------|
| ๔. พ.ต.อ.คมณ์เดช เปาะทอง | แทน ผู้บังคับการตำรวจภูธรจังหวัดสุราษฎร์ธานี | |
| ๔. นายกล้าณรงค์ ยุติธรรม | หัวหน้าสำนักงานจังหวัดสุราษฎร์ธานี | เลขานุการ |
| ๕. พ.อ.จิตติพงษ์ อินวะษา | รอง ผอ.รมน.สุราษฎร์ธานี (ท.) | |
| ๖. นายสิงห์ณรงค์ ใจชื่น | แทน นายแพทย์สาธารณสุขจังหวัดสุราษฎร์ธานี | |
| ๗. นายณรงค์ หลักกำจร | ประชาสัมพันธ์จังหวัดสุราษฎร์ธานี | |
| ๘. นายวรสิทธิ์ จาตุรัตน์ | คลังจังหวัดสุราษฎร์ธานี | |
| ๙. นางสุธาทิพย์ หวันจิ | แทน เกษตรและสหกรณ์จังหวัดสุราษฎร์ธานี | |
| ๑๐. นายกมล พลภูมิพุกษ์ | โยธาธิการและผังเมืองจังหวัดสุราษฎร์ธานี | |
| ๑๑. นางชนิษฐา มณีแนม | พาณิชย์จังหวัดสุราษฎร์ธานี | |
| ๑๒. นางสาวอารีย์ การธิโร | แรงงานจังหวัดสุราษฎร์ธานี | |
| ๑๓. นายปฐมพี จิระวรรณ | ประกันสังคมจังหวัดสุราษฎร์ธานี | |
| ๑๔. นางพรทิพย์ โพธิครุประเสริฐ | สถิติจังหวัดสุราษฎร์ธานี | |
| ๑๕. นายกำพล ลอยชื่น | ประมงจังหวัดสุราษฎร์ธานี | |
| ๑๖. นางสาวมนัญญา สนแดง | แทน ปศุสัตว์จังหวัดสุราษฎร์ธานี | |
| ๑๗. นายชัยพร นุกักดี | เกษตรจังหวัดสุราษฎร์ธานี | |
| ๑๘. นายกรวงศ์ศักดิ์ โอยสวัสดิ์ | พัฒนาการจังหวัดสุราษฎร์ธานี | |
| ๑๙. นางพิมลวรรณ ใจกว้าง | เจ้าพนักงานที่ดินจังหวัดสุราษฎร์ธานี | |
| ๒๐. นางสาวอุบล ช่วยพัฒน์ | จัดหางานจังหวัดสุราษฎร์ธานี | |
| ๒๑. นายณัฐพร รักบำรุง | แทน ผอ.สงน.ทรัพยากรธรรมชาติและสิ่งแวดล้อม จ.สุราษฎร์ธานี | |
| ๒๒. นายนิรันดร์ ศรีวิไล | สหกรณ์จังหวัดสุราษฎร์ธานี | |
| ๒๓. จำเอก วันชัย เกิดด้วยทอง | ปฏิรูปที่ดินจังหวัดสุราษฎร์ธานี | |
| ๒๔. นางสาวชลลดา ชนะศรีรัตนกุล | พัฒนาสังคมและความมั่นคงของมนุษย์ จ.สุราษฎร์ธานี | |

๒๕. นายเชาวฤทธิ์ บุญญานุกุลกิจ

๒๖. นางทัศนีย์ ภัคดีประพันธ์

๒๗. นายศิริศักดิ์ รุ่งเล็ก

๒๘. จำเริญ พิรพร อุติตผล

๒๙. นางสาวปราณี ทองแดง

๓๐. นายบุญเรือง หลงละลวด

๓๑. นายทองรัตน์ วรรณนุช

๓๒. นายเรวัต สกฤตทรัพย์เจริญ

๓๓. นางสาวดุขสิยา วงศ์วาสนา

๓๔. นางมัทธมา ศรีนิล

๓๕. นายจตุรงค์ แก้วกลี

๓๖. นายแพทย์ ปณิธาน สื่อมโนธรรม

๓๗. นายรัตนพล ล้อประเสริฐกุล

นายอำเภอ

๓๘. นายธวัชชัย บุญมีชัย

๓๙. นายสุทธิพงษ์ ทองเรือง

๔๐. นางสาวสุธาสิณี สมาน

๔๑. นางสาวจันทน์ภคอร เพชรวรโรจน์

๔๒. นายพิษณุ นวลน้อม

๔๓. นายอัศวพล พูลผล

๔๔. นายวัชรินทร์ อินทจักร

๔๕. นายประเสริฐ พรไชย

๔๖. นายศรีบุญญ ยอดสุรางค์

๔๗. นางดวงปาริชาติ เพชรรัตน์

๔๘. นายสุริยา มาดี

สำนักนายกรัฐมนตรื

๔๙. นางสิริพร ศรีสุวรรณ

๕๐. นางสาวพัชรา ขึ้นอารมณ

๕๑. นางเนาวรัตน์ พรหมทองนุ่น

๕๒. นาวาโท อภิสสิทธิ์ สิริกุลยวรรณ

สวัสดิการและคุ้มครองแรงงานจังหวัดสุราษฎร์ธานี

อุตสาหกรรมจังหวัดสุราษฎร์ธานี

ท้องถิ่นจังหวัดสุราษฎร์ธานี

วัฒนธรรมจังหวัดสุราษฎร์ธานี

แทน ผอ.สำนักงานพระพุทธศาสนาจังหวัดสุราษฎร์ธานี

หัวหน้า สนง.ป้องกันและบรรเทาสาธารณภัย

จ.สุราษฎร์ธานี

พลังงานจังหวัดสุราษฎร์ธานี

ผู้อำนวยการสำนักงานบังคับคดีจังหวัดสุราษฎร์ธานี

ผู้อำนวยการสำนักงานคุมประพฤติจังหวัดสุราษฎร์ธานี

แทน ท่องเที่ยวและกีฬาจังหวัดสุราษฎร์ธานี

ขนส่งจังหวัดสุราษฎร์ธานี

ผู้อำนวยการโรงพยาบาลสุราษฎร์ธานี

ผู้อำนวยการโรงพยาบาลเกาะสมุย

แทน นายอำเภอกาญจนดิษฐ์

แทน นายอำเภอเกาะสมุย

แทน นายอำเภอพระแสง

แทน นายอำเภอเคียนซา

แทน นายอำเภอบ้านนาเดิม

แทน นายอำเภอเกาะพะงัน

แทน นายอำเภอวิภาวดี

แทน นายอำเภอดอนสัก

แทน นายอำเภอบ้านตาขุน

แทน นายอำเภอพุนพิน

แทน นายอำเภอบ้านนาสาร

ผอ.สถานีวิทยุกระจายเสียงแห่งประเทศไทย จ.สุราษฎร์ธานี

แทน ผอ.สำนักงานประชาสัมพันธ์ เขต ๕ สุราษฎร์ธานี

แทน ผู้อำนวยการศูนย์เศรษฐกิจการลงทุนภาคที่ ๖

แทน รอง ผอ.ศูนย์อำนวยการรักษาผลประโยชน์ของชาติ

ทางทะเล จว.สุราษฎร์ธานี (ศรชล)

สำนักงานตำรวจแห่งชาติ

๕๓. พ.ต.อ.วุฒิไชย ทองเสถี

แทน ผกก.ศูนย์ฝึกอบรมตำรวจภูธรภาค ๘

กระทรวงการคลัง

๕๔. นางสาวณี สุขประวิทย์

คลังเขต ๘

๕๕. นางอมร บุญชม

สรรพากรภาค ๑๑

๕๖. นายพิน แสงจันทร์

สรรพสามิตพื้นที่สุราษฎร์ธานี

๕๗. นางสาวขนิษฐา หมื่นพันธ์

แทน ธนารักษ์พื้นที่สุราษฎร์ธานี

๕๘. นายเกรียงศักดิ์ จุลานพันธ์

สรรพากรพื้นที่สุราษฎร์ธานี ๑

๕๙. นางสาวภาวินี กลางณสงค์

แทน สรรพากรพื้นที่สุราษฎร์ธานี ๒

๖๐. นางสาวอัจฉรา โพธิ์พันธุ์

นายด่านศุลกากรเกาะสมุย

กระทรวงการต่างประเทศ กรมการกงสุล

กระทรวงกลาโหม

๖๑. พ.ท.สุรชัย สังข์วิเศษ

แทน สัสดีจังหวัดสุราษฎร์ธานี

กระทรวงเกษตรและสหกรณ์

๖๒. นายพิชัย วัฒนาวานิชกุล

แทน ปศุสัตว์เขต ๘

๖๓. นางสาวบงกชภรณ์ อาณานุกการ

แทน ผอ.สนง.พัฒนาที่ดินเขต ๑๑ จ.สุราษฎร์ธานี

๖๔. นายจำเริญ นาคคง

ผอ.สถานีพัฒนาที่ดินสุราษฎร์ธานี

๖๕. นายสรศักดิ์ พิศแลงาม

แทน ผอ.สำนักวิจัยและพัฒนาการเกษตร เขตที่ ๗

๖๖. นายสมสวัสดิ์ ฉายสินสอน

ผอ.โครงการชลประทานสุราษฎร์ธานี

๖๗. นางสาวสุธาทิพย์ ทิพย์วงศ์

แทน ผอ.ศูนย์วิจัยและพัฒนาประมงน้ำจืด เขต ๕ (สุราษฎร์ธานี)

๖๘. นายพิชญ์ ยุววรรณ

แทน ผอ.ศูนย์ถ่ายทอดเทคโนโลยีการสหกรณ์ที่ ๑๙

๖๙. นายสิทธิชัย นกแก้ว

แทน ผอ.ศูนย์ถ่ายทอดเทคโนโลยีการสหกรณ์ที่ ๒๐

๗๐. นายถาวร ถมมาลี

ผอ.ศูนย์วิจัยและบำรุงพันธุ์สัตว์สุราษฎร์ธานี

๗๑. นางสาวรุ่งรัตน์ เย็นสบาย

แทน ผอ.ศูนย์เมล็ดพันธุ์ข้าวสุราษฎร์ธานี

๗๒. นายสถาพร เคียนเขา

แทน ผอ.ศูนย์วิจัยและพัฒนาการเกษตรสุราษฎร์ธานี

๗๓. นางจิรรัตน์ แก้วประจุ

แทน ผอ.ศูนย์วิจัยและพัฒนาการเพาะเลี้ยงสัตว์น้ำชายฝั่ง (สุราษฎร์ธานี)

๗๔. นายขจรเกียรติ ชูแก้ว

แทน ผอ.สำนักงานก่อสร้างชลประทานขนาดใหญ่ ที่ ๑๕

๗๕. นายยุทธนา แก่นทอง

แทน ผอ.สนง.ก่อสร้างชลประทานขนาดกลางที่ ๑๕
สำนักพัฒนาแหล่งน้ำขนาดกลาง

๗๖. นายนิธวัฒน์ วงศ์วิวัฒน์

ผอ.ศูนย์ป้องกันและปราบปรามประมงน้ำจืดภาคใต้ (สุราษฎร์ธานี)

๗๗. นางสาวปิณาลี แสนทอง

แทน ผอ.ศูนย์ส่งเสริมและพัฒนาอาชีพการเกษตร จ.สุราษฎร์ธานี

๗๘. นางสาววิชฌิณี ออมทรัพย์สิน

๗๙. นายฉัตร รัชชสังข์

๘๐. นายกำสัทธิ บัวสมุย

๘๑. นายโกศล สมมะลวน

๘๒. นายอภิเชษฐ์ ปานจรรย์

กระทรวงคมนาคม

๘๓. นายพรเทพ พรหมสุวรรณ

๘๔. นายพิษณุ ศิลป์สวัสดิ์

๘๕. นายขจร เพิ่มเดช

๘๖. นายประมวล เทศนา

๘๗. นายศตพล โชติพันธุ์

๘๘. นายอรุณ บุปะพะโก

๘๙. นายทรงศักดิ์ จันทร์ผ่อง

๙๐. นายวิทยา ภัคดีพล

๙๑. นายสุขสวัสดิ์ สุวรรณโณ

๙๒. นายจักรพันธ์ บุญศรี

กระทรวงดิจิทัลเพื่อเศรษฐกิจและสังคม

๙๓. นายบุญชุม ชุมบัวจันทร์

กระทรวงทรัพยากรธรรมชาติและสิ่งแวดล้อม

๙๔. นายศักดิ์ดา ศิริกุลพิทักษ์

๙๕. นายวรพจน์ ล้อมลิ้ม

๙๖. นายสมจิตต์ ไชยพัฒน์

๙๗. นายวิชัย สมรูป

๙๘. นายจิรศักดิ์ เจริญมิตร

กระทรวงพาณิชย์

กระทรวงอุตสาหกรรม

๙๙. นางสาวศิริลักษณ์ เสรีเวสารัตน์

กระทรวงพัฒนาสังคมและความมั่นคงของมนุษย์

๑๐๐. นางประภาพรณ เกตุแก้ว

๑๐๑. นายสุเมธ บัวบุชา

๑๐๒. นางสาวรัชณี พวงมาลี

ผอ.ศูนย์วิจัยปาล์มน้ำมันสุราษฎร์ธานี

ผอ.ศูนย์ส่งเสริมเทคโนโลยีการเกษตรด้านอารักขาพืช
จังหวัดสุราษฎร์ธานี

หัวหน้าสนง.ตรวจบัญชีสหกรณ์สุราษฎร์ธานี

แทน ผอ.ศูนย์วิจัยและพัฒนาอาหารสัตว์สุราษฎร์ธานี

แทน หัวหน้าสำนักงานกองทุนฟื้นฟูและพัฒนาเกษตรกร
สาขาจังหวัดสุราษฎร์ธานี

แทน ผอ.แขวงทางหลวงสุราษฎร์ธานี ที่ ๑ (พุนพิน)

แทน ผอ.แขวงทางหลวงสุราษฎร์ธานี ที่ ๒ (กาญจนดิษฐ์)

แทน ผอ.แขวงทางหลวงสุราษฎร์ธานี ที่ ๓ (เวียงสระ)

ผอ.สำนักงานเจ้าท่าภูมิภาค สาขาสุราษฎร์ธานี

ผอ.สำนักงานเจ้าท่าภูมิภาค สาขาเกาะพะงัน

ผอ.สำนักงานเจ้าท่าภูมิภาค สาขาเกาะสมุย

แทน ผอ.แขวงทางหลวงชนบทสุราษฎร์ธานี

แทน ผอ.สำนักงานทางหลวงชนบทที่ ๑๑ (สุราษฎร์ธานี)

ผอ.ท่าอากาศยานสุราษฎร์ธานี

ผอ.ศูนย์พัฒนาและบำรุงรักษาทางน้ำที่ ๖

แทน ผอ.สถานีอุตุวิทยามหาวิทยาลัยสุราษฎร์ธานี

แทน ผอ.สำนักงานสิ่งแวดล้อมภาคและควบคุมมลพิษที่ ๑๔
สุราษฎร์ธานี

แทน ผอ.สำนักบริหารพื้นที่อนุรักษ์ที่ ๔ (สุราษฎร์ธานี)

แทน ผอ.สำนักจัดการทรัพยากรป่าไม้ที่ ๑๑ (สุราษฎร์ธานี)

ผอ.สำนักงานทรัพยากรทางทะเลและชายฝั่ง ที่ ๔

แทน ผอ.สำนักงานทรัพยากรธรณี เขต ๔

แทน ผู้อำนวยการศูนย์ส่งเสริมอุตสาหกรรมภาคที่ ๑๐

แทน ผอ.สำนักงานส่งเสริมและสนับสนุนวิชาการ ๑๐

ผู้ประกอบการนิคมสร้างตนเองขุนทะเล

ผู้อำนวยการศูนย์คุ้มครองคนไร้ที่พึ่ง จ.สุราษฎร์ธานี

๑๐๓. นายสัญญาลักษณ์ อยู่รักษา
๑๐๔. นางสาวดวงพร พุ่มแย้ม
๑๐๕. นางรวิภา รักขนาม

๑๐๖. นายอัฐชัย ดุลยพัชร

กระทรวงมหาดไทย

๑๐๗. นายลิขิต ช่วยบำรุง
๑๐๘. นายสำราญ พรหมทอง
๑๐๙. นายสุเชษฐ์ รอดเนียม
๑๑๐. นายพูนชิต คำลุน
๑๑๑. นางโสภิต ยิ่งคำนึ่ง

กระทรวงแรงงาน

๑๑๒. นายประทีป นุ่นชื่น
๑๑๓. นางสาวบุศรา บุศยะรัฐ

กระทรวงพลังงาน

๑๑๔. นายมีศักดิ์ เดชรัตน์วิไชย

ศาลยุติธรรม

กระทรวงยุติธรรม

๑๑๕. นายเชิดชาย ช่วงเสน
๑๑๖. นายศักดิ์ ทาทองดี
๑๑๗. นายอานนท์ เนียมเงิน
๑๑๘. นายปรเมษฐ์ รัตนพันธ์
๑๑๙. นางกุสุมา ชัยวิศิษฐ์
๑๒๐. นายพงษ์พนา ทองมี
๑๒๑. นายสุรินทร์ เครือหงส์

กระทรวงศึกษาธิการ

๑๒๒. นายโชคดี ศรีธากาล
๑๒๓. นางจิรฉัตร ไชยสกุล
๑๒๔. นายเลอศักดิ์ รัชณาการ

ผู้ปกครองนิคมสร้างตนเองพระแสง จ.สุราษฎร์ธานี
แทน หัวหน้าบ้านพักเด็กและครอบครัวจังหวัดสุราษฎร์ธานี
แทน ผู้อำนวยการสถานคุ้มครองสวัสดิภาพผู้เสียหายจาก
การค้ามนุษย์ จ.สุราษฎร์ธานี
แทน สถานคุ้มครองและพัฒนาอาชีพภาคใต้ จ.สุราษฎร์ธานี

ผอ.ศูนย์เทคโนโลยีสารสนเทศและการสื่อสารเขต
(สุราษฎร์ธานี)

แทน ผอ.ศูนย์ป้องกันและบรรเทาสาธารณภัยเขต ๑๑
สุราษฎร์ธานี

ทน.สนง.ป้องกันและบรรเทาสาธารณภัยจ.สฎ. สาขาพระแสง

ทน.สนง.ป้องกันและบรรเทาสาธารณภัยจ.สฎ. สาขาเกาะสมุย

ทน.สนง.ป้องกันและบรรเทาสาธารณภัยจ.สฎ. สาขาท่าชนะ

ผอ.สถาบันพัฒนาฝีมือแรงงานภาค ๑๑ (สุราษฎร์ธานี)

ผอ.ศูนย์ความปลอดภัยในการทำงาน เขต ๘

ผู้อำนวยการสำนักงานคณะกรรมการกำกับกิจการ
พลังงานประจำเขต ๑๑ (สุราษฎร์ธานี)

ยุติธรรมจังหวัดสุราษฎร์ธานี

แทน ผู้บัญชาการเรือนจำกลางสุราษฎร์ธานี

ผู้บัญชาการเรือนจำอำเภอไชยา

แทน ผู้บัญชาการเรือนจำอำเภอเกาะสมุย

แทน ผอ.สถานพินิจและคุ้มครองเด็กและเยาวชน
จังหวัดสุราษฎร์ธานี

ผอ.ศูนย์ฝึกและอบรมเด็กและเยาวชนเขต ๘
สุราษฎร์ธานี

แทน ผู้อำนวยการศูนย์ปฏิบัติการคดีพิเศษเขต ๘ (DSI)

ศึกษาธิการจังหวัดสุราษฎร์ธานี

แทน ผอ.สนง.เขตพื้นที่การศึกษาประถมศึกษาสุราษฎร์ธานี เขต ๑

ผอ.สนง.เขตพื้นที่การศึกษาประถมศึกษาสุราษฎร์ธานี เขต ๒

๑๒๕. นางบุษบา ณะแก้ว

๑๒๖. นายประเสริฐ ทองสาส์

๑๒๗. นายไพศาล ชนินาส

๑๒๘. นายเศรษฐกิจ บาลเมือง

๑๒๙. นายจักรินทร์ โกละกะ

๑๓๐. นายณรงค์ หวังอิน

๑๓๑. นายสรารุช สมบูรณ์

๑๓๒. นางสาวอมรรัตน์ โพธิ์เพชร

๑๓๓. นางสุนิตา คงวิจิตร

๑๓๔. นายสิทธิพร นุริตมนต์

๑๓๕. นายธนาวุฒิ รักษ์หนู

๑๓๖. นายเกรียงไกร แก้วมีศรี

กระทรวงสาธารณสุข

๑๓๗. นางสาวจิราภรณ์ เพชรรักษ์

๑๓๘. นางวิภารัตน์ คงมณี

๑๓๙. นางสาวจันทร์จิรา ธวัชสุวรรณ

๑๔๐. นางนงนภัทร รุ่งเนย

๑๔๑. ดร.นพ.นพพร ตันติรังสี

กระทรวงวัฒนธรรม

๑๔๒. พ.ต.ท.วิรัตน์ พรหมสอน

กระทรวงการท่องเที่ยวและกีฬา

๑๔๓. นางสาวเข็มจิรา นาคทองกนก

๑๔๔. นางสาวสิริพร นามพิทักษ์สุข

สำนักงานอัยการสูงสุด

๑๔๕. นายณัฐวุฒิ ทวีจรรยากุล

๑๔๖. ร้อยตำรวจเอก นิสิต วิพลชัย

๑๔๗. นายสัญญา พงศ์พานิช

๑๔๘. นายนัน สารคาม

๑๔๙. เรืออากาศ สุนทร นวลย่อง

แทน ผอ.สนง.ส่งเสริมการศึกษานอกระบบและการศึกษาตามอัธยาศัย (กศน.) จ.สฎ.

ผอ.วิทยาลัยอาชีวศึกษาสุราษฎร์ธานี

แทน ผอ.โรงเรียนสุราษฎร์พิทยา

แทน ผอ.วิทยาลัยสารพัดช่างสุราษฎร์ธานี

แทน ผอ.วิทยาลัยการอาชีพเวียงสระ

ผอ.วิทยาลัยการอาชีพไชยา

แทน ผอ.วิทยาลัยเทคนิคสุราษฎร์ธานี

แทน ผอ.สำนักงานเขตพื้นที่การศึกษามัธยมศึกษาเขต ๑๑

ผอ.ศูนย์ศึกษาพิเศษประจำจังหวัดสุราษฎร์ธานี

แทน ผอ.โรงเรียนสอนคนตาบอดภาคใต้ จ.สุราษฎร์ธานี

ผอ.สนง.ส่งเสริมสวัสดิการและสวัสดิภาพครูและบุคลากรทางการศึกษา จ.สฎ.

ผอ.โรงเรียนสุราษฎร์ธานี

ผอ.ศูนย์วิทยาศาสตร์การแพทย์ที่ ๑๑ สุราษฎร์ธานี

แทน ผอ.โรงพยาบาลมะเร็งสุราษฎร์ธานี

แทน ผอ.โรงพยาบาลสวนสราญรมย์

ผอ.วิทยาลัยพยาบาลบรมราชชนนี สุราษฎร์ธานี

แทน ผู้อำนวยการสถาบันสุขภาพจิตเด็กและวัยรุ่นภาคใต้

แทน ประธานสภาวัฒนธรรมจังหวัดสุราษฎร์ธานี

แทน สนง.การกีฬาแห่งประเทศไทย จ.สุราษฎร์ธานี

นายทะเบียนธุรกิจนำเที่ยวและมัคคุเทศก์สาขาภาคใต้ เขต ๑

อัยการจังหวัดสุราษฎร์ธานี

อัยการจังหวัดศีลขลแขวงสุราษฎร์ธานี

อัยการจังหวัดคุ้มครองสิทธิและช่วยเหลือทาง

กฎหมายและบังคับคดี จ.สฎ.

อัยการจังหวัดเวียงสระ

อัยการจังหวัดไชยา

รัฐวิสาหกิจ/องค์กรของรัฐ

๑๕๐. นายแมนรัตน์ เจริญฤทธิ์
๑๕๑. นางสาวภัคจิรา ใจห้าว
๑๕๒. นายพชรกร ชูทิพย์
๑๕๓. นายบุญส่ง ศรีวีเชียร
๑๕๔. นางสาวสรลชนา พันแสง
๑๕๕. นางสาวนันทวัน ศิริโภคพัฒน์
๑๕๖. นายนพตล อินทร์ภักษ์
๑๕๗. นางมนันยา โพธิ์ชาธาร
๑๕๘. นายธวัชชัย รัตนจิตต์

องค์กรอิสระของรัฐ

๑๕๙. นายสัญญา แก้วอนันต์
๑๖๐. นางจารุวรรณ รอดภัย
๑๖๑. นางสุนิสา คงคำ
๑๖๒. นางศรีรัตน์ เรืองนอก
๑๖๓. นายประสิทธิ์ ชุมศรี

ส่วนราชการส่วนท้องถิ่น

๑๖๔. นายประภาส แสงอรุณ
๑๖๕. นางศุภลักษณ์ มณีสม
๑๖๖. นายเชิงชาย สร้อยพานิช

ผู้เข้าร่วมประชุม

๑๖๗. นายวิริยะ เสมียนเพชร
๑๖๘. นายวิพากษ์ ศรีมีชัย
๑๖๙. นายสมชาย เลื่อนนง
๑๗๐. นางสาวอำพร แป้นสุข
๑๗๑. นางสาวละออง สองเมือง
๑๗๒. นางสาวโสภารวรรณ โพธิ์ไพน
๑๗๓. นายอำนวย กลั่นสุวรรณ
๑๗๔. นายเดชา ชโลธร
๑๗๕. นายยุทธนา นิลกิจ

- แทน ผู้จัดการประสานส่วนภูมิภาค (ชั้นพิเศษ)
สาขาสุราษฎร์ธานี
แทน ผอ.การยางแห่งประเทศไทยจังหวัดสุราษฎร์ธานี
แทน ผอ.สนง.ตลาดกลางยางพาราสุราษฎร์ธานี
แทน ผอ.ประสานส่วนภูมิภาคเขต ๔ สุราษฎร์ธานี
แทน ผู้อำนวยการสำนักงาน ชกส. สุราษฎร์ธานี
ผู้อำนวยการการท่องเที่ยวแห่งประเทศไทย (ททท.)
สำนักงานสุราษฎร์ธานี
แทน ผู้จัดการการไฟฟ้าส่วนภูมิภาคจังหวัดสุราษฎร์ธานี
หัวหน้าสำนักงานเคหะชุมชนสุราษฎร์ธานี
แทน หัวหน้าสภาคณะตรกรจังหวัดสุราษฎร์ธานี

- ผอ.การเลือกตั้งประจำจังหวัดสุราษฎร์ธานี
แทน ผอ.สำนักงาน ป.ป.ช. ประจำจังหวัดสุราษฎร์ธานี
แทน ผอ.สำนักงาน คปภ. ภาค ๘ (สุราษฎร์ธานี)
ผอ.สำนักงาน คปภ. จังหวัดสุราษฎร์ธานี
รองประธานคณะกรรมการธรรมาภิบาลจังหวัด

- แทน นายกเทศมนตรีเมืองดอนสัก
แทน นายกเทศมนตรีเมืองนาสาร
แทน นายกเทศมนตรีนครเกาะสมุย

- ผอ.กลุ่มงานอำนวยการ สำนักงานจังหวัดสุราษฎร์ธานี
แทน ผอ.กลุ่มงานยุทธศาสตร์และข้อมูลเพื่อการพัฒนาจังหวัด
ผอ.กลุ่มงานบริหารงานบุคคล สำนักงานจังหวัดสุราษฎร์ธานี
แทน ผอ.กลุ่มงานศูนย์ดำรงธรรมจังหวัดสุราษฎร์ธานี
หัวหน้าหน่วยตรวจสอบภายในจังหวัด
แทน หัวหน้ากลุ่มงานพัฒนายุทธศาสตร์กลุ่มจังหวัด
ภาคใต้ฝั่งอ่าวไทย
หัวหน้าส่วนอำนวยการศูนย์อำนวยการจิตอาสาพระราชทาน
จ.สฎ.
หัวหน้าศูนย์อำนวยการป้องกันและปราบปรามยาเสพติด จ.สฎ.
จำจังหวัดสุราษฎร์ธานี

๑๗๖. นายชัยณรงค์ วจนะเสถียร	ป้องกันจังหวัดสุราษฎร์ธานี
๑๗๗. นางปัทมา เพชรพรหม	เสมียนตราจังหวัดสุราษฎร์ธานี
๑๗๘. นางสาวสร้อยญา ชูศักดิ์	นักจัดการงานทั่วไป
๑๗๙. นางสาวกนิศ จันทขวัญ	นักจัดการงานทั่วไป
๑๘๐. นางสาวจิตาพร สุวรรณพานิช	พนักงานบริหารงานทั่วไป

ผู้ที่ไม่มาประชุม

๑. ปลัดจังหวัดสุราษฎร์ธานี
๒. นายอำเภอเมืองสุราษฎร์ธานี
๓. นายอำเภอท่าฉาง
๔. นายอำเภอชัยบุรี
๕. นายอำเภอท่าชนะ
๖. นายอำเภอพนม
๗. นายอำเภอคีรีรัฐนิคม
๘. นายอำเภอไชยา
๙. นายอำเภอเวียงสระ
๑๐. ผอ.สถานีวิทยุโทรทัศน์แห่งประเทศไทยจังหวัดสุราษฎร์ธานี
๑๑. นายสถานีวิทยุกระจายเสียงแห่งประเทศไทยเพื่อการศึกษา จ.สุราษฎร์ธานี
๑๒. ผู้อำนวยการสำนักงานทรัพยากรน้ำแห่งชาติ ภาค ๔
๑๓. นายสถานีวิทยุกระจายเสียงแห่งประเทศไทยเพื่อการศึกษา จ.สุราษฎร์ธานี
๑๔. สถานีวิทยุเพื่อการเรียนรู้และเตือนภัยภาคใต้
๑๕. ผู้กำกับการตรวจคนเข้าเมืองจังหวัดสุราษฎร์ธานี
๑๖. ผู้บังคับการศูนย์พิสูจน์หลักฐาน ๘
๑๗. ผู้กำกับการ ๖ กองบังคับการตำรวจน้ำ
๑๘. สารวัตรสถานีตำรวจทางหลวง ๕ กองกำกับการ ๒
๑๙. ผู้บังคับการตำรวจท่องเที่ยว ๓ กองกำกับการ ๒ กองบังคับการตำรวจท่องเที่ยว ๓
๒๐. นายด่านศุลกากรบ้านดอน
๒๑. หัวหน้าสำนักงานหนังสือเดินทางจังหวัดสุราษฎร์ธานี
๒๒. ผู้บังคับการกรมทหารราบที่ ๒๕
๒๓. ผู้บังคับหน่วยพัฒนาการเคลื่อนที่ ๔๖ สำนักงานพัฒนาภาค ๔
๒๔. ผู้บังคับศูนย์ต่อสู้ป้องกันภัยทางอากาศกองทัพบกที่ ๔ ประจำพื้นที่ภาคใต้
๒๕. ผู้บัญชาการมณฑลทหารบกที่ ๔๕
๒๖. ผู้บังคับการกองบิน ๗
๒๗. ผอ.สำนักงานเศรษฐกิจการเกษตร ที่ ๘
๒๘. ผอ.ศูนย์วิจัยและตรวจสอบคุณภาพสินค้าประมงสุราษฎร์ธานี

๒๙. ผอ.ศูนย์วิจัยการผสมเทียมและเทคโนโลยีชีวภาพสุราษฎร์ธานี
๓๐. ผอ.สำนักงานทรัพยากรน้ำภาค ๑๐
๓๑. ผอ.ศูนย์การขังตวงวัดภาคใต้ (สุราษฎร์ธานี)
๓๒. ผู้อำนวยการสถานพัฒนาและฟื้นฟูเด็กจังหวัดสุราษฎร์ธานี
๓๓. ประธานสภาเด็กและเยาวชนจังหวัดสุราษฎร์ธานี
๓๔. สถานคุ้มครองและพัฒนาอาชีพภาคใต้ จ.สุราษฎร์ธานี
๓๕. ผอ.สำนักงานบังคับคดีจังหวัดสุราษฎร์ธานี สาขาเกาะสมุย
๓๖. ผอ.สำนักงานบังคับคดีจังหวัดสุราษฎร์ธานี สาขาไชยา
๓๗. ผอ.สำนักงานบังคับคดีจังหวัดสุราษฎร์ธานี สาขาเวียงสระ
๓๘. ผอ.สนง.ปปส.ภาค ๘
๓๙. ผอ.สนง.เขตพื้นที่การศึกษาประถมศึกษาสุราษฎร์ธานี เขต ๓
๔๐. อธิการบดีมหาวิทยาลัยราชภัฏสุราษฎร์ธานี
๔๑. ผอ.โรงเรียนศึกษาสงเคราะห์สุราษฎร์ธานี
๔๒. รองอธิการบดีมหาวิทยาลัยสงขลานครินทร์ วิทยาเขตสุราษฎร์ธานี
๔๓. หัวหน้าศูนย์ควบคุมโรคติดต่อ นำโดยแมลงที่ ๑๑.๓ สุราษฎร์ธานี
๔๔. ผอ.ศูนย์สุขภาพจิตที่ ๑๑
๔๕. ผอ.พิพิธภัณฑสถานแห่งชาติไชยา
๔๖. อัยการจังหวัดคดีเยาวชนและครอบครัวจังหวัดสุราษฎร์ธานี
๔๗. หัวหน้าไปรษณีย์จังหวัดสุราษฎร์ธานี
๔๘. ผู้อำนวยการศูนย์วิจัยยางสุราษฎร์ธานี
๔๙. โทรมคมนาคมจังหวัดสุราษฎร์ธานี
๕๐. ผู้จัดการส่วนคลังปิโตรเลียมสุราษฎร์ธานี
๕๑. หน.สำนักงานบ้านดอน ฝ่ายปฏิบัติการภาคใต้ การไฟฟ้าฝ่ายผลิตแห่งประเทศไทย
๕๒. หัวหน้าสำนักงานท่าเทียบเรือประมงสุราษฎร์ธานี
๕๓. ผอ.ธนาคารพัฒนาวิสาหกิจขนาดกลางและขนาดย่อมแห่งประเทศไทย สาขา สฎ.
๕๔. ผู้อำนวยการธนาคารออมสินภาค ๑๖
๕๕. ผู้อำนวยการการท่องเที่ยวแห่งประเทศไทย (ททท.) สำนักงานเกาะสมุย
๕๖. ผู้อำนวยการศูนย์ กกท.จ.สุราษฎร์ธานี
๕๗. หัวหน้ากองการผลิตโรงไฟฟ้าสุราษฎร์ธานี (กฟผ)
๕๘. ผู้จัดการธนาคารเพื่อการเกษตรและสหกรณ์การเกษตร (ธ.ก.ส)
๕๙. ผู้จัดการธนาคารอาคารสงเคราะห์ สาขาสุราษฎร์ธานี
๖๐. ผู้อำนวยการศูนย์ควบคุมการบินสุราษฎร์ธานี
๖๑. ผู้จัดการสำนักงานบริการลูกค้า กสท สุราษฎร์ธานี
๖๒. ผู้อำนวยการเขื่อนรัชชประภา

๖๓. นายสถานีวิทยุ อสมท. จังหวัดสุราษฎร์ธานี
๖๔. ผู้จัดการศูนย์กลุ่มจังหวัดให้บริการ SME ครบวงจร ภาคใต้ฝั่งอ่าวไทยจังหวัดสุราษฎร์ธานี
๖๕. หัวหน้า สนง.สภาเกษตรกรจังหวัดสุราษฎร์ธานี
๖๖. ประธานชมรมธนาคารจังหวัดสุราษฎร์ธานี
๖๗. ประธานสภาอุตสาหกรรมจังหวัดสุราษฎร์ธานี
๖๘. ผู้จัดการศูนย์จัดการธนบัตรสุราษฎร์ธานี ธนาคารแห่งประเทศไทย
๖๙. สมาชิกสภาพัฒนาการเมือง
๗๐. ประธานหอการค้าจังหวัดสุราษฎร์ธานี
๗๑. ผู้อำนวยการสำนักงาน กสทช. เขต ๔๔
๗๒. นายกสมาคมพุทธสมาคมจังหวัดสุราษฎร์ธานี
๗๓. ประธานศูนย์พัฒนาการเมืองภาคพลเมือง จ.สุราษฎร์ธานี สถาบันพระปกเกล้า
๗๔. ประธานบริษัทประชารัฐสุราษฎร์ธานี
๗๕. ผู้อำนวยการสำนักตรวจเงินแผ่นดินจังหวัดสุราษฎร์ธานี
๗๖. ประธานขบวนการองค์กรชุมชนจังหวัดสุราษฎร์ธานี
๗๗. ประธานคณะกรรมการอิสลามประจำจังหวัดสุราษฎร์ธานี
๗๘. นายกองค์การบริหารส่วนจังหวัดสุราษฎร์ธานี
๗๙. นายกเทศมนตรีนครสุราษฎร์ธานี
๘๐. นายกเทศมนตรีเมืองท่าข้าม

เริ่มประชุมเวลา

๐๙.๓๐ น.

นายนั้นนวัช เจริญวรรณ รองผู้ว่าราชการจังหวัดสุราษฎร์ธานี กล่าวเปิดการประชุมและดำเนินการประชุมหัวหน้าส่วนราชการ ประจำเดือนเมษายน ๒๕๖๖ ตามระเบียบวาระการประชุมดังต่อไปนี้

ระเบียบวาระที่ ๑

๑.๑ การมอบประกาศเกียรติบัตรแก่ข้าราชการพลเรือนดีเด่น ประจำปี ๒๕๖๕ ระดับประเทศ และระดับจังหวัด

หัวหน้าสำนักงานจังหวัดสุราษฎร์ธานี แจ้งว่า จังหวัดสุราษฎร์ธานีโดยคณะกรรมการคัดเลือกข้าราชการพลเรือนดีเด่นจังหวัดสุราษฎร์ธานี ประจำปี ๒๕๖๕ ได้ดำเนินการคัดเลือกข้าราชการและลูกจ้างประจำที่มีผลงานเชิงประจักษ์เป็นที่ยอมรับ และมีความเหมาะสมสมควรได้รับการยกย่องเป็นข้าราชการพลเรือนดีเด่น เพื่อยกย่องเชิดชูเกียรติและประกาศเกียรติคุณเป็นข้าราชการพลเรือนดีเด่น ประจำปี ๒๕๖๕ และบัดนี้ คณะอนุกรรมการคัดเลือกข้าราชการพลเรือนดีเด่น ได้ประกาศรายชื่อข้าราชการพลเรือนดีเด่น ประจำปี ๒๕๖๕ เรียบร้อยแล้ว

ในโอกาสนี้ เพื่อเป็นเกียรติประวัติแก่ข้าราชการพลเรือนดีเด่น ประจำปี พ.ศ. ๒๕๖๕ จึงขอเรียนเชิญท่านรองผู้ว่าราชการจังหวัดสุราษฎร์ธานี มอบเกียรติบัตร และเข็มเชิดชูเกียรติ แก่ข้าราชการพลเรือนดีเด่น ประจำปี พ.ศ. ๒๕๖๕ จำนวน ๔ ราย ตามลำดับ ดังนี้

๑. นายวิโรจน์ ทองถึง ตำแหน่งผู้อำนวยการโรงเรียนบ้านเกาะเต่า
สังกัดสำนักงานเขตพื้นที่การศึกษาประถมศึกษาสุราษฎร์ธานี เขต ๑
๒. น.ส.ลัดดา จามพัฒน์ ตำแหน่งพยาบาลวิชาชีพเชี่ยวชาญ
สังกัดโรงพยาบาลสุราษฎร์ธานี
๓. นายฉอชนา วิเชียร ตำแหน่งนายแพทย์ชำนาญการพิเศษ
สังกัดโรงพยาบาลสุราษฎร์ธานี (ปฏิบัติราชการโรงพยาบาลท่าโรงช้าง)
๔. นายสำรวย ภัคดี ตำแหน่ง รองผู้อำนวยการสำนักงานเขตพื้นที่
ชำนาญการพิเศษ สังกัดสำนักงานเขตพื้นที่การศึกษามัธยมศึกษา
สุราษฎร์ธานี ชุมพร

นอกจากนี้ จังหวัดพิจารณาแล้วเห็นว่าข้าราชการและ
ลูกจ้างประจำที่หน่วยงานต่างๆ ส่งชื่อเข้ารับการคัดเลือกล้วนมีคุณสมบัติ
เป็นไปตามหลักเกณฑ์ที่กำหนด ดังนั้น เพื่อเป็นขวัญและกำลังใจจึงพิจารณา
คัดเลือกเป็นข้าราชการพลเรือนดีเด่น ระดับจังหวัด ในโอกาสนี้
จึงขอเรียนเชิญท่านรองผู้ว่าราชการจังหวัดสุราษฎร์ธานี มอบเกียรติบัตร
ยกย่องเชิดชูเกียรติให้แก่ข้าราชการพลเรือนดีเด่นระดับจังหวัด
จำนวน ๗ ราย ตามลำดับ ดังนี้

๑. นางพรทิพย์ เพ็ชรไพฑูรย์ ตำแหน่ง นักวิชาการคลังชำนาญการพิเศษ
สำนักงานคลังจังหวัดสุราษฎร์ธานี
 ๒. นางกัญญากร เพชรรัตน์ ตำแหน่ง นักวิชาการส่งเสริมการเกษตรชำนาญการพิเศษ
สำนักงานเกษตรจังหวัดสุราษฎร์ธานี
 ๓. นายสุชาติ เสริฐจันทิก ตำแหน่ง ปลัดอำเภอ (เจ้าพนักงานปกครองชำนาญการ)
ที่ทำการปกครองอำเภอท่าฉาง
 ๔. น.ส.นารีวัลย์ จันทร์สมมิตร ตำแหน่ง เจ้าพนักงานธุรการชำนาญงาน
สำนักงานคุมประพฤติจังหวัดสุราษฎร์ธานี
 ๕. นายธีรพงษ์ คงด้วง ตำแหน่ง ครูระดับปฏิบัติการ
โรงเรียนที่ราษฎร์พิทยา สำนักงานเขตพื้นที่การศึกษามัธยมศึกษาสุราษฎร์ธานี ชุมพร
 ๖. นายมานพ นิลล้วน ตำแหน่ง นักเทคนิคการแพทย์ปฏิบัติการ
โรงพยาบาลบ้านนาสาร (ซึ่งวันนี้ติดภารกิจ)
 ๗. นางจันทนา ถาวรกันต์ ตำแหน่ง พนักงานช่วยเหลือคนไข้ ส๓
โรงพยาบาลสุราษฎร์ธานี
- รับทราบ

มติที่ประชุม

๑๒. แนะนำหัวหน้าส่วนราชการที่ย้ายมาดำรงตำแหน่งใหม่ที่จังหวัดสุราษฎร์ธานี

อัยการจังหวัดสุราษฎร์ธานี นายณัฐวุฒิ ทวีจรรยากุล อัยการจังหวัดสุราษฎร์ธานี ย้ายมาจาก
อัยการจังหวัดปัตตานี ตั้งแต่วันที่ ๓ เมษายน ๒๕๖๖

ผู้อำนวยการสถานคุ้มครองและพัฒนาอาชีพภาคใต้ จังหวัดสุราษฎร์ธานี นายอัฐชัย ดุลยพัชร์ ผู้อำนวยการ
สถานคุ้มครองและพัฒนาอาชีพภาคใต้ จังหวัดสุราษฎร์ธานี ย้ายมาจาก
กรมกิจการสตรีและสถาบันครอบครัว ตั้งแต่วันที่ ๓ เมษายน ๒๕๖๖

ผู้อำนวยการวิทยาลัยพยาบาลบรมราชชนนี สุราษฎร์ธานี ดร.นงนภัทร รุ่งเนย ผู้อำนวยการวิทยาลัย
พยาบาลบรมราชชนนี สุราษฎร์ธานี ย้ายมาจาก วิทยาลัยพยาบาลพระจอมเกล้า
จังหวัดเพชรบุรี ตั้งแต่วันที่ ๒๘ มีนาคม ๒๕๖๖

มติที่ประชุม

รับทราบ

ระเบียบวาระที่ ๒

ข้อราชการของผู้ว่าราชการจังหวัดสุราษฎร์ธานี

ระเบียบวาระที่ ๓

เรื่องรับรองรายงานการประชุมหัวหน้าส่วนราชการฯ
ประจำเดือนมีนาคม ๒๕๖๖ เมื่อวันที่ ๒๘ มีนาคม ๒๕๖๖

หัวหน้าสำนักงานจังหวัดสุราษฎร์ธานี ขอให้ที่ประชุมพิจารณารายงานการประชุมหัวหน้าส่วนราชการฯ
ประจำเดือนมีนาคม ๒๕๖๖ เมื่อวันที่ ๒๘ มีนาคม ๒๕๖๖ ซึ่งได้
เผยแพร่ให้ทราบทางเว็บไซต์จังหวัดฯ www.suratthani.go.th แล้ว
ถ้าหากมีการแก้ไข ขอให้แจ้งฝ่ายเลขานุการ (สำนักงานจังหวัดสุราษฎร์ธานี)
ทราบเพื่อดำเนินการแก้ไขและแจ้งให้ทราบต่อไป จึงเสนอที่ประชุมเพื่อ
โปรดพิจารณารับรอง

มติที่ประชุม

รับทราบ และรับรองรายงานการประชุมประจำเดือน มีนาคม ๒๕๖๖

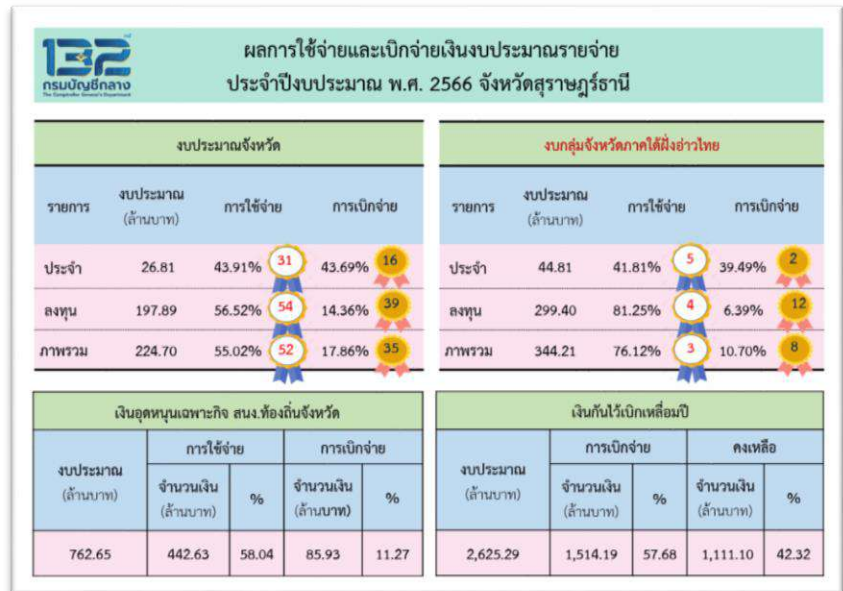
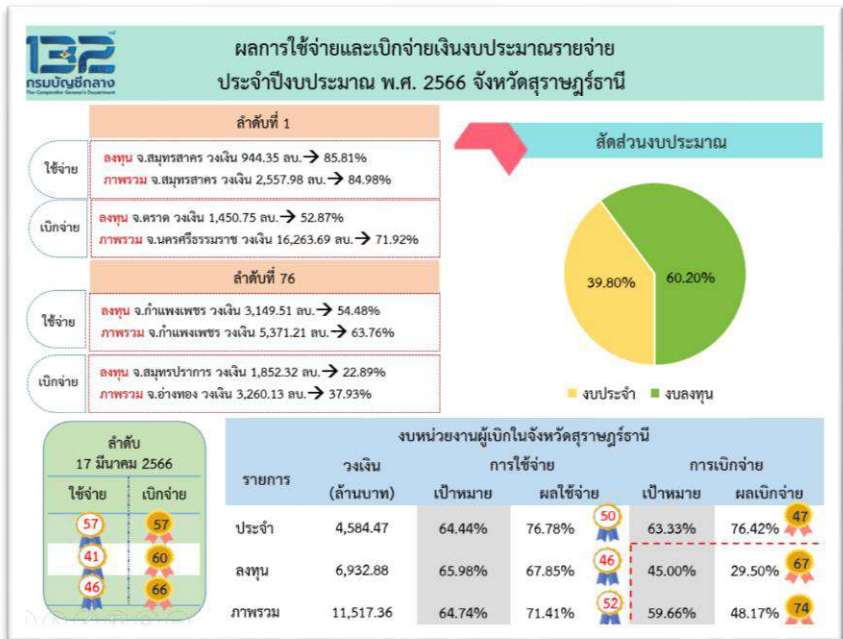
ระเบียบวาระที่ ๔

เรื่องรายงานผลการปฏิบัติงานตามนโยบายรัฐบาล

คลังจังหวัดสุราษฎร์ธานี

รายงานผลการใช้จ่ายเงินงบประมาณรายจ่ายประจำปีงบประมาณ
พ.ศ. ๒๕๖๖ ของจังหวัดสุราษฎร์ธานี ดังนี้



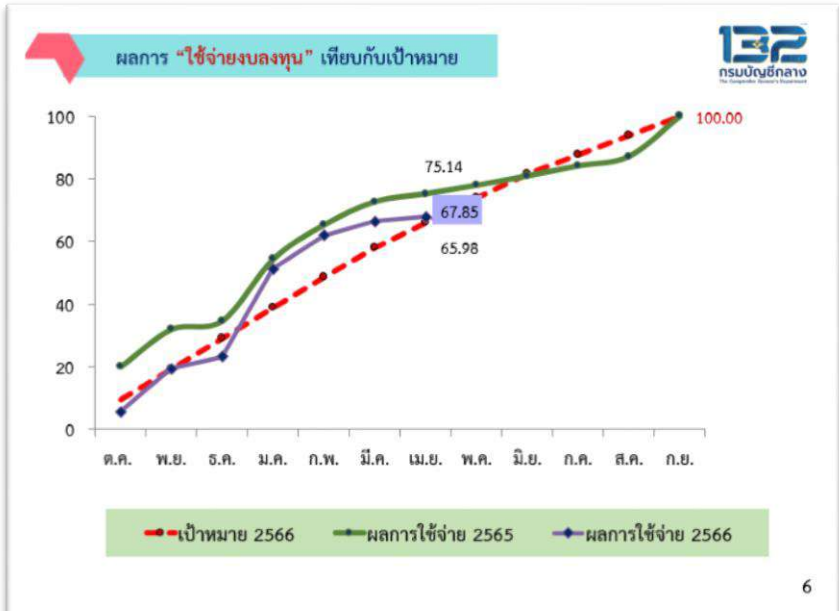


หน่วยเบิกจ่ายที่ได้รับงบประมาณงบลงทุน 10 ล้านบาทขึ้นไปไม่เกิน 50 ล้านบาท จำนวน 22 หน่วย เป็นเงิน 529.48 ล้านบาท คิดเป็นร้อยละ 7.64 ของงบลงทุนทั้งหมด (งบลงทุนทั้งหมด 6,932.88 ล้านบาท จำนวน 101 หน่วย)

ลำดับ	หน่วยรับงบประมาณ	งบจัดสรรโดยจังหวัด (ล้านบาท)	ร้อยละใช้จ่าย	ร้อยละเบิกจ่าย
	งบประมาณ 10 ลบ (22 หน่วยเบิกจ่าย สัดส่วน งบ. 7.64%)	529.48	66.50	23.59
1	2100200234 โรงพยาบาลเกาะสมุย	47.75	99.89	19.67
2	756TF00000 องค์การบริหารส่วนจังหวัดสุราษฎร์ธานี	43.70	35.16	-
3	2000400725 สน.เขตพื้นที่การศึกษามัธยมศึกษาสุราษฎร์ธานี ชุมพร	42.12	63.82	26.07
4	1500700085 สนง.โชติการและนิคมเมืองจังหวัด สุราษฎร์ธานี	36.54	1.36	1.36
5	1500600024 ศูนย์ป้องกันและบรรเทาสาธารณภัย เขต 11	36.21	99.68	1.02
6	2000400389 สน.เขตพื้นที่การศึกษาระดับมัธยมศึกษาสุราษฎร์ธานีเขต ๕	35.77	86.61	61.77
7	0901200102 สำนักจัดการทรัพยากรป่าไม้ที่ 11 (สุราษฎร์ธานี)	34.66	80.07	27.76
8	2500700426 ศูนย์สุขภาพสัตว์น้ำ 8 (จว.สุราษฎร์ธานี)	29.56	100.00	71.15
9	0200600026 กองบิน 7	24.74	97.75	4.32
10	756JA00000 เทศบาลนครเกาะสมุย	22.65	9.49	0.68
11	2500700843 ตำรวจตระเวนชายแดนสุราษฎร์ธานี	20.42	-	-
12	756VQ00000 เทศบาลเมืองนगर	18.30	80.33	-
13	2500300073 สน.จังหวัดสุราษฎร์ธานี	17.71	36.54	36.54
14	1500500102 สนง.ที่ดินจังหวัด สุราษฎร์ธานี	15.50	45.77	11.69
15	1500200087 สน.จังหวัด สุราษฎร์ธานี	15.44	37.27	9.68
16	2000600368 วิทยาลัยเกษตรและเทคโนโลยีสุราษฎร์ธานี	14.18	99.78	50.39
17	2000600370 วิทยาลัยการอาชีพไชยา	14.17	93.80	-
18	1500300080 ที่ว่าการปกครองจังหวัด สุราษฎร์ธานี	13.12	100.00	79.72
19	2100600027 ศูนย์วิทยาศาสตร์การแพทย์สุราษฎร์ธานี	13.02	100.00	86.86
20	0800300018 สน.เขตพื้นที่การศึกษามัธยมศึกษาจังหวัด 6	12.00	36.71	35.01
21	0700800090 สถานีพัฒนาที่ดิน สุราษฎร์ธานี	11.63	74.68	57.01
22	0700900276 ศูนย์วิจัยและพัฒนาการเกษตรสุราษฎร์ธานี	10.33	99.46	1.48

หน่วยเบิกจ่ายที่ได้รับงบประมาณงบลงทุน 50 ล้านบาท ขึ้นไป จำนวน 19 หน่วย
เป็นเงิน 6,264.57 ล้านบาท คิดเป็นร้อยละ 90.36 ของงบลงทุนทั้งหมด
(งบลงทุนทั้งหมด 6,932.88 ล้านบาท จำนวน 101 หน่วย)

ลำดับ	หน่วยรับงบประมาณ	งบจัดสรรโดยจังหวัด (ล้านบาท)	ร้อยละใช้จ่าย	ร้อยละเบิกจ่าย
	งบประมาณ 50 ลบ (19 หน่วยเบิกจ่าย อีกส่วน งบม. 90.36%)	6,264.57	✓ 67.95	✗ 29.88
1	0700300640 สนง.ก่อสร้างชลประทานขนาดกลางที่ 15	1,463.27	✓ 71.35	✓ 53.86
2	0700300510 สนง.ก่อสร้างชลประทานขนาดใหญ่ที่ 15	852.18	✓ 90.07	✗ 2.30
3	1500800083 สนง.ส่งเสริมการปกครองท้องถิ่น	762.92	✗ 11.30	✗ 11.30
4	0800700077 สนง.ทางหลวงชนบทที่ 11	661.56	✓ 83.77	✗ 32.85
5	0800600140 แขวงทางหลวงสุราษฎร์ธานีที่ 3	357.90	✓ 93.97	✓ 58.96
6	7022000000 กลุ่มจังหวัดภาคใต้ฝั่งอ่าวไทย	299.40	✓ 81.25	✗ 6.39
7	0800600136 แขวงทางหลวงสุราษฎร์ธานี 1	291.52	✓ 86.07	✓ 49.57
8	2304500000 ม.ราชภัฏสุราษฎร์ธานี	248.64	✗ 31.49	✗ 2.66
9	7006200000 งบประมาณจังหวัดสุราษฎร์ธานี	197.89	✗ 56.52	✗ 14.36
10	0800600139 แขวงทางหลวงสุราษฎร์ธานีที่ 2	191.39	✓ 90.80	✓ 59.09
11	2100200233 โรงพยาบาลสุราษฎร์ธานี	177.57	✗ 31.16	✗ 0.56
12	0800700078 แขวงทางหลวงชนบทสุราษฎร์ธานี	160.08	✓ 72.65	✓ 48.60
13	0900600023 สนง.ทรัพยากรน้ำที่ 10	132.67	✓ 89.19	✓ 30.15
14	2100200232 สนง.สาธารณสุขจังหวัด	121.65	✗ 46.11	✗ 5.15
15	0700300131 โครงการชลประทานสุราษฎร์ธานี	93.78	✗ 62.32	✗ 30.20
16	0900900043 สำนักบริหารพื้นที่อนุรักษ์ที่ 4	76.17	✗ 41.30	✗ 30.57
17	2100300026 โรงพยาบาลมะรุ้งสุราษฎร์ธานี	60.60	✓ 100.00	✗ -
18	2000400387 สทป. เขต 2	60.58	✓ 97.70	✗ 32.49
19	2000400385 สทป. เขต 1	54.80	✓ 99.38	✓ 75.31



6



หน่วยเบิกจ่ายที่มีเงินกันไว้เบิกเหลือมียังเหลือมากกว่า 10 ล้านบาทขึ้นไป จำนวน 15 หน่วย
เป็นเงิน 1,094.96 ล้านบาท คิดเป็นร้อยละ 98.55% ของเงินกันคงเหลือทั้งหมด
(เงินกันคงเหลือทั้งหมด 1,111.10 ล้านบาท จำนวน 31 หน่วย)

ลำดับ	หน่วยเบิกจ่าย	เงินกันฯ สุทธิ	เบิกจ่ายเหลือปี	ร้อยละเบิกจ่าย	คงเหลือรวม	ร้อยละคงเหลือ
	รวม	2,425.29	1,514.19	57.68	1,111.10	42.32
1	สนง.ก่อสร้างสะพานขนาดใหญ่อี 15	447.86	134.28	29.98	313.58	70.02
2	โรงพยาบาลสุราษฎร์ธานี	186.32	12.37	6.64	173.95	93.36
3	กลุ่มจังหวัดภาคฝั่งอ่าวไทย	106.99	24.41	22.82	82.58	77.18
4	โรงพยาบาลเกาะสมุย	63.31	2.74	4.32	60.58	95.68
5	สนง.ส่งเสริมการปกครองท้องถิ่นจังหวัดสุราษฎร์ธานี	189.46	129.08	68.13	60.38	31.87
6	สนง.สาธารณสุขจังหวัด	85.45	26.47	30.98	58.98	69.02
7	สนง.ก่อสร้างสะพานขนาดกลางอี 15	246.34	197.57	80.20	48.77	19.80
8	ม.ราชภัฏสุราษฎร์ธานี	144.84	98.17	67.78	46.67	32.22
9	แขวงทางหลวงสุราษฎร์ธานี 1 (พุทธิม)	143.51	96.96	67.56	46.55	32.44
10	สน.เขตพื้นที่การศึกษามัธยมศึกษาสุราษฎร์ธานี ชุมพร	53.63	20.43	38.09	33.21	61.91
11	สพ.ประมวลจังหวัด - สน.จังหวัดสุราษฎร์ธานี	54.02	21.04	38.94	32.98	61.06
12	โครงการชลประทานสุราษฎร์ธานี	130.21	98.95	75.99	31.26	24.01
13	สำนักประชาสัมพันธ์เขต 5	49.41	20.42	41.33	28.99	58.67
14	กอ.ฉับ 7	48.69	24.58	50.48	24.11	49.52
15	สน.ทางหลวงชนบทอี 11 (สุราษฎร์ธานี)	174.39	161.55	92.64	12.83	7.36

การประชุมคณะทำงานช่วยเหลือการปฏิบัติงานเร่งรัดติดตาม
การใช้จ่ายเงินงบประมาณของจังหวัดสุราษฎร์ธานี (คณะย่อย) ครั้งที่ 3/2566
วันที่ 12 เมษายน 2566 ณ วิทยาลัยเกษตรและเทคโนโลยีสุราษฎร์ธานี

▪ ลงพื้นที่ติดตามความก้าวหน้า และปัญหาอุปสรรคของโครงการปรับปรุงบ้านพัก วิทยาลัยเกษตรและเทคโนโลยีสุราษฎร์ธานี ต.พังทราวจน อ.พนม จ.สุราษฎร์ธานี เนื่องจากผู้รับจ้างไม่เข้าดำเนินการตามสัญญา งบประมาณ 4.03 ล้านบาท เพื่อช่วยเหลือและให้คำแนะนำในการบริหารสัญญาให้เป็นไปตามกฎหมาย และระเบียบที่เกี่ยวข้อง

รายงานภาวะเศรษฐกิจการคลังจังหวัดสุราษฎร์ธานี
ประจำเดือนกุมภาพันธ์ 2566

อุปทาน ▲ 67.90 %

- ภาคบริการ ▲ 153.51 %**
 - จำนวนนักท่องเที่ยวผ่านด่านตรวจคนเข้าเมืองหมู่
 - จำนวนผู้โดยสารผ่านสนามบิน
 - ภาษีมูลค่าเพิ่มหมวดโรงแรม
- ภาคอุตสาหกรรม ▲ 26.96 %**
 - ภาษีมูลค่าเพิ่มหมวดอุตสาหกรรม
 - ปริมาณการใช้ไฟฟ้าภาคอุตสาหกรรม
 - จำนวนโรงงานในจังหวัด
- ภาคเกษตรกรรม ▲ 7.10 %**
 - ปริมาณผลผลิตปาล์มน้ำมัน
- เสถียรภาพเศรษฐกิจ**
 - อัตราเงินเฟ้อ ▲ 4.62 %
 - การจ้างงาน ▲ 4.03 %

อุปสงค์ ▼ -2.94 %

- การลงทุนภาคเอกชน ▼ -12.24 %**
 - พื้นที่อนุญาตก่อสร้าง
 - จำนวนรถยนต์เพื่อการพาณิชย์
 - สินเชื่อเพื่อการลงทุน
- การใช้จ่ายภาครัฐ ▼ -9.21 %**
 - การเบิกจ่ายงบประมาณ
 - รายจ่ายลงทุน
- การบริโภคภาคเอกชน ▲ 23.31 %**
 - จำนวนรถยนต์ขนส่งจดทะเบียนใหม่
 - ภาษีมูลค่าเพิ่มที่จัดเก็บได้
 - จำนวนรถยนต์นั่งส่วนบุคคลจดทะเบียนใหม่

รายงานฯ ฉบับเต็ม



เอกสารประกอบการประชุมและเรื่องที่น่าสนใจ

- 1 ผลการใช้จ่ายและเบิกจ่ายงบประมาณรายจ่ายลงทุน ของหน่วยเบิกจ่าย ในจังหวัดสุราษฎร์ธานี ตั้งแต่ต้นปีงบประมาณ ถึงวันที่ 21 เมษายน 2566
- 2 ผลการเบิกจ่ายเงินกันไว้เบิกเหลือในปี งบประมาณ พ.ศ. 2565 ของหน่วยเบิกจ่ายในจังหวัดสุราษฎร์ธานี ตั้งแต่ต้นปีงบประมาณ ถึงวันที่ 21 เมษายน 2566
- 3 รายงานภาวะเศรษฐกิจการคลังจังหวัดสุราษฎร์ธานี ประจำเดือนกุมภาพันธ์ 2566





ขอบคุณครับ

มติที่ประชุม

ระเบียบวาระที่ ๕

ระเบียบวาระที่ ๖

รับทราบ

เรื่องเพื่อพิจารณา

เรื่องเพื่อทราบ

๖.๑ การคัดเลือกผู้ทำคุณประโยชน์ต่อพระพุทธศาสนา ประจำปี พ.ศ. ๒๕๖๕
เพื่อเข้ารับรางวัลพระราชทาน “เสาเสมาธรรมจักร”

จากสมเด็จพระกนิษฐาธิราชเจ้า สมเด็จพระเทพรัตนราชสุดาฯ
สยามบรมราชกุมารี

วัฒนธรรมจังหวัดสุราษฎร์ธานี

แจ้งว่า





มติที่ประชุม

รับทราบ

๖.๒ การจัดกิจกรรมรัฐพิธีของจังหวัดสุราษฎร์ธานี ประจำเดือน พฤษภาคม ๒๕๖๖

หัวหน้าสำนักงานจังหวัดสุราษฎร์ธานี แจ้งว่า

๑. การจัดกิจกรรมเฉลิมพระเกียรติพระบาทสมเด็จพระเจ้าอยู่หัว เนื่องในโอกาสวันฉัตรมงคล วันที่ ๔ พฤษภาคม ๒๕๖๖

เพื่อเป็นการถวายเป็นความจงรักภักดีและสำนึกในพระมหากรุณาธิคุณของพระบาทสมเด็จพระเจ้าอยู่หัว จึงขอให้จัดกิจกรรมเฉลิมพระเกียรติพระบาทสมเด็จพระเจ้าอยู่หัว เนื่องใน โอกาสวันฉัตรมงคล วันที่ ๔ พฤษภาคม ๒๕๖๖ ให้เป็นไปด้วยความเรียบร้อยและสมพระเกียรติ โดยดำเนินการ ดังนี้

(๑) จัดตั้งโต๊ะหมู่ประดิษฐานพระบรมฉายาลักษณ์พระบาทสมเด็จพระเจ้าอยู่หัว บริเวณอาคารสำนักงาน ระดับรองชาติคู่กับธงอักษรพระปรมาภิไธย ว.ป.ร. ระดับผ้าระบายสีเหลืองร่วมกับผ้าระบายสีขาว บริเวณริ้วอาคารสำนักงานตลอดเดือน พฤษภาคม ๒๕๖๖ และระดับไฟบริเวณอาคารสำนักงานให้สวยงาม ในระยะเวลาที่เห็นสมควร ให้เป็นไปด้วยความเรียบร้อยและสมพระเกียรติ

(๒) จัดทำคำถวายพระพรชัยมงคล และสมุดลงนามถวายพระพรชัยมงคลอิเล็กทรอนิกส์บนเว็บไซต์ของหน่วยงาน ตลอดเดือน พฤษภาคม ๒๕๖๖

(๓) เชิญชวนบริษัท ห้างร้าน และประชาชนในจังหวัดระดับพระบรมฉายาลักษณ์พระบาทสมเด็จพระเจ้าอยู่หัว บริเวณด้านหน้าอาคารสำนักงานและที่พักอาศัย ระดับจังหวัดคู่กับธงอักษรพระปรมาภิไธย ว.ป.ร. รวมทั้งระดับไฟบริเวณตลอดเดือน พฤษภาคม ๒๕๖๖ และระดับไฟบริเวณหน้าอาคารสำนักงานและที่พักอาศัยให้สวยงาม ในระยะเวลาตามความเหมาะสม

๒. การจัดกิจกรรมในวันประสูติครบรอบ ๑๐๐ ปี สมเด็จพระพี่นางเธอ เจ้าฟ้ากัลยาณิวัฒนา กรมหลวงนราธิวาสราชนครินทร์ ในวันที่เสาร์ที่ ๖ พฤษภาคม ๒๕๖๖

โดยจังหวัดสุราษฎร์ธานีกำหนดการจัดพิธีและกิจกรรมการจัดงานเฉลิมฉลองวาระครบรอบ ๑๐๐ ปี วันประสูติ สมเด็จพระพี่นางเธอ เจ้าฟ้ากัลยาณิวัฒนา กรมหลวงนราธิวาสราชนครินทร์ ในวันที่เสาร์ที่ ๖ พฤษภาคม ๒๕๖๖

(๑) พิธีบำเพ็ญกุศลอุทิศถวายเนื่องในวันประสูติครบรอบ ๑๐๐ ปี สมเด็จพระพี่นางเธอเจ้าฟ้ากัลยาณิวัฒนา กรมหลวงนราธิวาสราชนครินทร์ ประกอบด้วย พิธีเจริญพระพุทธรูปและพิธีทำบุญตักบาตร ณ สนามหน้าศาลากลางจังหวัดสุราษฎร์ธานี

(๒) พิธีวางพานพุ่มดอกไม้ ณ อาคารศูนย์กลางการประชุมสัมมนาภาคใต้ตอนบน ศาลากลางจังหวัดสุราษฎร์ธานี

รับทราบ

มติที่ประชุม

**๖.๓ การรายงานผลการจัดงานแห่ผ้าห่มพระธาตุศรีสุราษฎร์ แลธรรมชาติ
เขาท่าเพชร ครั้งที่ ๑๓ ประจำปี ๒๕๖๖**

วัฒนธรรมจังหวัดสุราษฎร์ธานี แจ้งว่า ตามที่จังหวัดสุราษฎร์ธานี คณะสงฆ์ องค์การบริหารส่วนจังหวัด
สุราษฎร์ธานี ภาคเอกชนและภาคประชาชนในจังหวัดสุราษฎร์ธานี
กำหนดจัดงานแห่ผ้าห่มพระธาตุศรีสุราษฎร์ แลธรรมชาติ เขาท่าเพชร
ครั้งที่ ๑๓ ประจำปี ๒๕๖๖ ระหว่างวันที่ ๒๖-๒๗ มีนาคม ๒๕๖๖
ณ บริเวณศาลหลักเมืองสุราษฎร์ธานี และบริเวณลานพระธาตุศรีสุราษฎร์ นั้น

บัดนี้ การจัดงานดังกล่าวได้สำเร็จลุล่วงเป็นไปด้วยความเรียบร้อย
ด้วยความร่วมมือจากทุกภาคส่วนในจังหวัดสุราษฎร์ธานี สำนักงาน
วัฒนธรรมจังหวัดสุราษฎร์ธานี ในฐานะฝ่ายเลขานุการ ขอรายงานผล
การจัดกิจกรรม ดังนี้

๑. จำนวนหน่วยงานทั้งภาครัฐและเอกชนที่เข้าร่วมพิธีสมโภช
ณ ศาลหลักเมือง จำนวน ๔๘ หน่วยงาน
๒. จำนวนขบวนแห่ที่ร่วมงานฯ ๖๑ หน่วยงาน
๓. ได้รับเงินบริจาค เป็นเงิน ๒๓๗,๕๒๕ บาท

มติที่ประชุม

รับทราบ

**๖.๔ ททท. จับมือ มิชลินด์ ไกด์ ประเทศไทย ปักหมุดจังหวัดสุราษฎร์ธานี
สู่เมืองใหม่ ของคู่มือ The Michelin Guide Thailand ๒๐๒๔
เป็นจุดหมายปลายทาง ด้านอาหารถิ่นรสเลิศ**

ผู้อำนวยการ การท่องเที่ยวแห่งประเทศไทย (ททท.) สำนักงานสุราษฎร์ธานี แจ้งว่า





มิชลิน ไกด์
THE MICHELIN GUIDE
ประเทศไทย | THAILAND

เป็นการจัดอันดับร้านอาหารโดย การให้ดาว ตั้งแต่ 1 ดาว , 2 ดาว และ 3 ดาว จากร้านอาหารที่นำเสนออาหารคุณภาพที่ดีที่สุด โดยพิจารณาจาก

คุณภาพวัตถุดิบ , เทคนิคการปรุงอาหาร, รสชาติอาหาร, ความคิดสร้างสรรค์ และความสม่ำเสมอปลาย

- ★★★★ Exceptional cuisine worth a special Journey!
สุดยอดร้านอาหาร ที่ควรค่าแก่การเดินทางไกล เพื่อไปชิมสักครั้ง
- ★★★ Excellent cooking, worth a detour!
ร้านอาหารยอดเยี่ยม ที่ควรค่าแก่การขับรถออกนอกเส้นทางเพื่อแวะชิม
- ★ High quality cooking, Worth a stop!
ร้านอาหารคุณภาพสูงที่ควรค่าแก่การหยุดแวะชิม

ปักหมุดจังหวัดสุราษฎร์ธานี สู่เมืองใหม่ ของคู่มือ The Michelin Guide Thailand 2024





สุราษฎร์ธานี - เกาะสมุย สองเมืองใหม่ มิชลินไกด์ 2024

เมืองใหม่ 2024

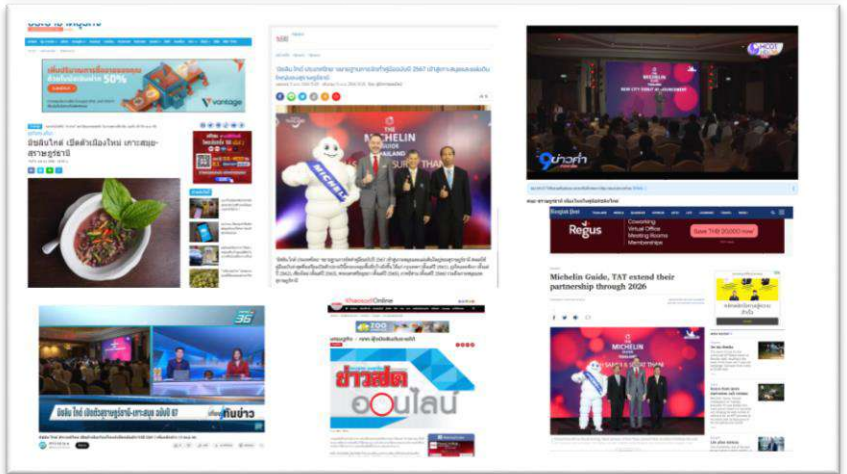
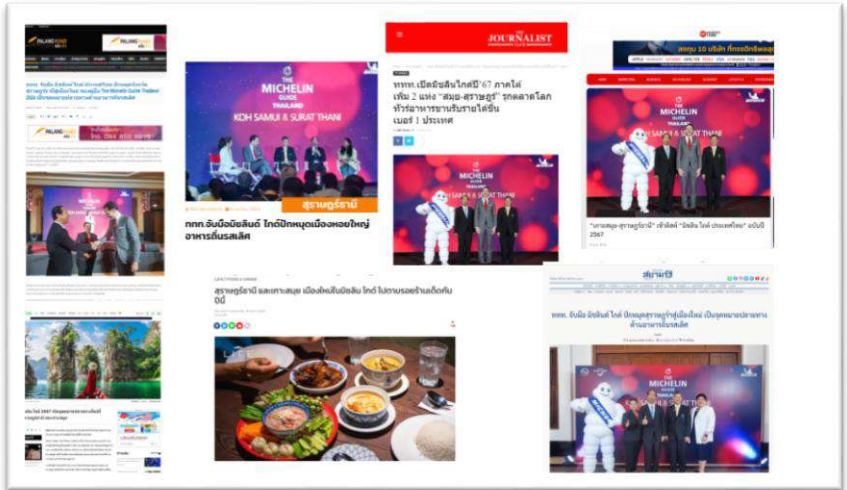
มีการจัดงานแถลงข่าวประกาศเปิดตัวเมืองใหม่ของคู่มือ The MICHELIN Guide Thailand 2024 โดยมีนายฉัตรชัย ฤกษ์พร ณ อุทยาน ของผู้ว่าการส่วนเมืองสารการตลาด การท่องเที่ยวแห่งประเทศไทย/ นายสุชาติ ชูชัย รองผู้ว่าราชการจังหวัดสุราษฎร์ธานี/ นายมานูเอล ฟาเฆียง ประธานกลุ่มมิตรสัมพันธ์ภาคพื้นเอเชียตะวันออกเฉียงใต้และภูมิภาคอาเซียนฯ ของนิตยสารและนิตยสารเดินทาง ร่วมพูดคุยถึงรายละเอียดโครงการ





ซึ่งการจัดทำคู่มือ The MICHELIN Guide Thailand มีวัตถุประสงค์เพื่อส่งเสริมภาพลักษณ์ทางการท่องเที่ยวเชิงอาหารของประเทศไทย (Gastronomy Destination) ทั้งการเป็นจุดหมายปลายทางของอาหารชั้นเลิศทุกหลาย อาหารริมทางรสเลิศ และอาหารคุณภาพ โดยในปี 2567 เป็นคู่มือฉบับที่ 7 **ได้มีการปักหมุดเป็นจังหวัดจังหวัดสุราษฎร์ธานี** เพิ่มเติมจากพื้นที่เดิม คือ กรุงเทพมหานครและปริมณฑล พระนครศรีอยุธยา อุบลราชธานี เชียงใหม่ อุบลราชธานี อุตรดิตถ์ จันทบุรี และนครราชสีมา.





ททท. จัดกิจกรรม
ส่งเสริมการท่องเที่ยวด้านอาหาร Chef's Talk ขวนฟิ่งเล่าเรื่องจากเชฟ
ในวันที่ 8 พฤษภาคม 2566 เวลา 15.00-17.00 น.
ณ ห้องศรีวิชัย A โรงแรมวังใต้ อำเภอเมือง จังหวัดสุราษฎร์ธานี

เพื่อเป็นการยกระดับภาพลักษณ์ของประเทศไทยให้เป็น HIGH VALUE TOURISM ผ่านวัฒนธรรมด้านอาหารที่มีความหลากหลาย
ในแต่ละภูมิภาค และให้สอดคล้องกับนโยบายการนำส่ง
ประสบการณ์ที่มีคุณค่าและมีความหมาย (MEANINGFUL TRAVEL)
ภายใต้แนวคิด (VISIT THAILAND YEAR 2023)
สร้างการรับรู้ร่วมกับสินค้า (Thai SOFT POWER : 5F)
ผ่านการจัดทำคู่มือ THE MICHELIN GUIDE THAILAND
ในระยะที่ 2 ประจำปี พ.ศ. 2565-2569

มติที่ประชุม

รับทราบ

๖.๕ การเตรียมความพร้อมในการเลือกตั้งสมาชิกสภาผู้แทนราษฎร ปี พ.ศ. ๒๕๖๖

ผู้อำนวยการสำนักงานคณะกรรมการการเลือกตั้งประจำจังหวัดสุราษฎร์ธานี แจ้งว่า

๑. การลงคะแนนขอใช้สิทธิเลือกตั้งล่วงหน้าในเขตเลือกตั้ง และนอกเขตเลือกตั้ง ณ สถานที่เลือกตั้งกลางจังหวัดสุราษฎร์ธานี จำนวน ๗ เขต ๘ แห่ง ดังนี้

เขตเลือกตั้งที่	สถานที่เลือกตั้งกลาง	จำนวนผู้ขอใช้สิทธิ (คน)
๑	โรงเรียนสุราษฎร์ธานี อำเภอเมืองสุราษฎร์ธานี	๕,๑๒๙
๒	หอประชุมกาญจนาภิเษก อำเภอเกาะสมุย	๕,๖๗๕
	โรงเรียน อบจ.สฎ. ๑ (ดอนสักผดุงวิทย์) อำเภอดอนสัก	๕๙๔
๓	ศาลาประชาคมอำเภอบ้านนาสาร อำเภอบ้านนาสาร	๑,๐๐๕
๔	โรงเรียนวัดตรมราม อำเภอพุนพิน	๒,๑๒๗
๕	หอประชุมวิภาวดีอำเภอพระแสง อำเภอพระแสง	๗๙๙
๖	โรงเรียนกาญจนาภิเษกวิทยาลัย สุราษฎร์ธานี อำเภอไชยา	๑,๑๑๐
๗	มหาวิทยาลัยราชภัฏสุราษฎร์ธานี อำเภอเมืองสุราษฎร์ธานี	๒,๖๗๒
	รวม	๑๙,๑๑๑

๒. บัตรเลือกตั้งสมาชิกสภาผู้แทนราษฎร มี ๒ แบบ

๑. บัตรเลือกตั้งแบบแบ่งเขตเลือกตั้ง (สีม่วง) เลือกผู้สมัครแบบเขต

๒. บัตรเลือกตั้งแบบบัญชีรายชื่อ (สีเขียว) เลือกพรรคการเมือง

๓. การลงทะเบียนเลือกตั้งล่วงหน้า กรณีผู้มีสิทธิเลือกตั้งที่ได้รับคำสั่งแต่งตั้งให้เป็นเจ้าพนักงานผู้ดำเนินการเลือกตั้งหรือให้ปฏิบัติหน้าที่เกี่ยวกับการเลือกตั้ง ภายหลังสิ้นสุดระยะเวลาการลงทะเบียนออกเสียงลงคะแนนก่อนวันเลือกตั้ง หากประสงค์จะใช้สิทธิเลือกตั้งก่อนวันเลือกตั้งในเขตเลือกตั้งหรือนอกเขตเลือกตั้งให้ดำเนินการลงทะเบียนขอใช้สิทธิออกเสียงลงคะแนนก่อนวันเลือกตั้งไม่น้อยกว่าสิบห้าวัน โดยยื่นต่อนายทะเบียนอำเภอหรือนายทะเบียนท้องถิ่นได้ถึงวันที่ ๒๘ เมษายน ๒๕๖๖

๔. กำหนดจัดกิจกรรมรณรงค์เชิญชวนออกมาใช้สิทธิเลือกตั้งสมาชิกสภาผู้แทนราษฎร ๒๕๖๖ (Big Day) ในวันที่ ๙ พฤษภาคม ๒๕๖๖ ตั้งแต่วันที่ ๐๗.๐๐-๐๙.๐๐ น. ณ บริเวณพื้นที่ริมเขื่อนแม่น้ำตาปี ตรงข้ามหน้าวัดกลางเก่า ตำบลตลาด อำเภอเมืองสุราษฎร์ธานี

รับทราบ

มติที่ประชุม

๖.๖ สรุปผลการดำเนินงานป้องกันและลดอุบัติเหตุทางถนน ทางน้ำ และทางอากาศช่วงเทศกาลสงกรานต์ พ.ศ. ๒๕๖๖

หัวหน้าสำนักงานป้องกันและบรรเทาสาธารณภัยจังหวัดสุราษฎร์ธานี แจ้งว่า



สถิติการเกิดอุบัติเหตุทางถนน ในช่วงเทศกาลสงกรานต์ พ.ศ.2566

ภาพรวม ทั้งประเทศ

เทศกาล	จำนวนครั้งที่เกิดอุบัติเหตุ	ผู้บาดเจ็บ Admit	ผู้เสียชีวิต
ช่วงก่อนควบคุมเข้มข้น (4-10 เม.ย.66)	1,183	1,171	195
ช่วงควบคุมเข้มข้น (11 - 17 เม.ย.66)	2,203	2,208	264
ช่วงหลังควบคุมเข้มข้น (18-24 เม.ย.66)	892	800	196

สถิติการเกิดอุบัติเหตุทางถนน ในช่วงเทศกาลสงกรานต์ จังหวัดสุราษฎร์ธานี

เทศกาล	จำนวนครั้งที่เกิดอุบัติเหตุ	ผู้บาดเจ็บ Admit	ผู้เสียชีวิต
ช่วงก่อนควบคุมเข้มข้น (4-10 เม.ย.66)	50	49	7
เป้าหมาย (ค่าเฉลี่ย 3 ปี ลดลง 5%)	60	64	5
ช่วงควบคุมเข้มข้น (11 - 17 เม.ย.66)	60	61	7
ช่วงหลังควบคุมเข้มข้น (18-24 เม.ย.66)	33	36	9

สถิติการเกิดอุบัติเหตุทางน้ำ ในช่วงเทศกาลสงกรานต์ พ.ศ.2566	-
สถิติการเกิดอุบัติเหตุทางอากาศ ในช่วงเทศกาลสงกรานต์ พ.ศ.2566	-

ข้อมูลผู้ถูกดำเนินคดี ตามมาตรการหลัก รวม 10 มาตรการ “ரசขม”

ข้อมูลผู้ถูกดำเนินคดี ตามมาตรการหลัก รวม 10 มาตรการ “ரசขม”
ระหว่างวันที่ 11 - 17 เมษายน 2566 จำนวน 3,093 คดี ประกอบด้วย

รวม 10 มาตรการ	จำนวนผู้ถูกดำเนินคดี (คน)									
	ไม่สวมหมวกนิรภัย	มอเตอร์ไซด์ไม่ปลอดภัย	ดื่มแล้วขับ	ไม่คาดเข็มขัดนิรภัย	ไม่มีใบขับขี่	ความเร็วเกินกำหนด	ฝ่าฝืนสัญญาณไฟจราจร	ขับรถย้อนทาง	แข่งในที่คับขัน	ใช้โทรศัพท์เคลื่อนที่ขณะขับรถ
3,093	1,182	96	98	305	1,054	215	50	68	3	22

ข้อมูลผู้ถูกดำเนินคดี ตามมาตรการหลัก รวม 10 มาตรการ “ரசขม” เปรียบเทียบสะสม 7 วัน ช่วงเทศกาลสงกรานต์ ปี 2565 และ ปี 2566

ข้อมูลเปรียบเทียบจำนวนผู้ถูกดำเนินคดีตาม 10 มาตรการ เปรียบเทียบสะสม 7 วัน ช่วงเทศกาลสงกรานต์ พ.ศ.2565 และช่วงเทศกาลสงกรานต์ พ.ศ.2566

วัน/เดือน/ปี	รวม 10 มาตรการ	จำนวนผู้ถูกดำเนินคดี (คน)									
		ไม่สวมหมวกนิรภัย	มอเตอร์ไซด์ไม่ปลอดภัย	ดื่มแล้วขับ	ไม่คาดเข็มขัดนิรภัย	ไม่มีใบขับขี่	ความเร็วเกินกำหนด	ฝ่าฝืนสัญญาณไฟจราจร	ขับรถย้อนทาง	แข่งในที่คับขัน	ใช้โทรศัพท์เคลื่อนที่ขณะขับรถ
11-17 เม.ย. 2565	5,055	1,557	146	24	188	1,328	650	134	130	75	223
11-17 เม.ย. 2566	3,093	1,182	96	98	305	1,054	50	68	3	22	

ประเภทยานพาหนะที่เกิดอุบัติเหตุ

ประเภทยานพาหนะที่เกิดอุบัติเหตุ

- รถจักรยานยนต์	ร้อยละ 88
- รถปิกอัพ/กระบะ	ร้อยละ 6
- รถเก๋ง	ร้อยละ 2
- รถบรรทุก + ล้อ	ร้อยละ 2
- รถจักรยานยนต์ทั้งข้าง	ร้อยละ 2

สาเหตุการเกิดอุบัติเหตุ

สาเหตุการเกิด

- ขับรถเร็วเกินกฎหมายกำหนด	ร้อยละ 37
- ทัศนวิสัยไม่ดี	ร้อยละ 20
- ตัดหน้ากระชั้นชิด	ร้อยละ 13
- สภาพถนน	ร้อยละ 11
- สภาพทาง	ร้อยละ 8
- ดื่มแล้วขับ	ร้อยละ 7
- มีสิ่งกีดขวางบนถนน	ร้อยละ 1
- หลับใน	ร้อยละ 1
- ย้อนศร	ร้อยละ 1
- ใช้โทรศัพท์ขณะขับรถ	ร้อยละ 1

ช่วงเวลาที่เกิดอุบัติเหตุ

ช่วงเวลาที่เกิดอุบัติเหตุ

- ช่วงเวลา 18.01 - 21.00 น.	ร้อยละ 23
- ช่วงเวลา 15.01 - 18.00 น.	ร้อยละ 18
- ช่วงเวลา 06.01 - 09.00 น.	ร้อยละ 15
- ช่วงเวลา 12.01 - 15.00 น.	ร้อยละ 15
- ช่วงเวลา 09.01 - 12.00 น.	ร้อยละ 12
- ช่วงเวลา 00.01 - 03.00 น.	ร้อยละ 7
- ช่วงเวลา 21.01 - 00.00 น.	ร้อยละ 7
- ช่วงเวลา 03.01 - 06.00 น.	ร้อยละ 3

ประเภทของถนนที่เกิดอุบัติเหตุ

ประเภทของถนนที่เกิดอุบัติเหตุ

- ถนนใน อบต. / หมู่บ้าน	ร้อยละ 43
- ถนนกรมทางหลวง	ร้อยละ 42
- ถนนในเมือง (เทศบาล)	ร้อยละ 10
- ถนน อบจ.	ร้อยละ 5

จังหวัดสุราษฎร์ธานี

- เนื้อที่ประมาณ 12,891 ตารางกิโลเมตร
- ประชากร 1,073,663 คน / นักท่องเที่ยว 489,597 คน
- 19 อำเภอ
- 131 ตำบล
- 138 องค์การปกครองส่วนท้องถิ่น

มีถนนสายหลัก 4 เส้น

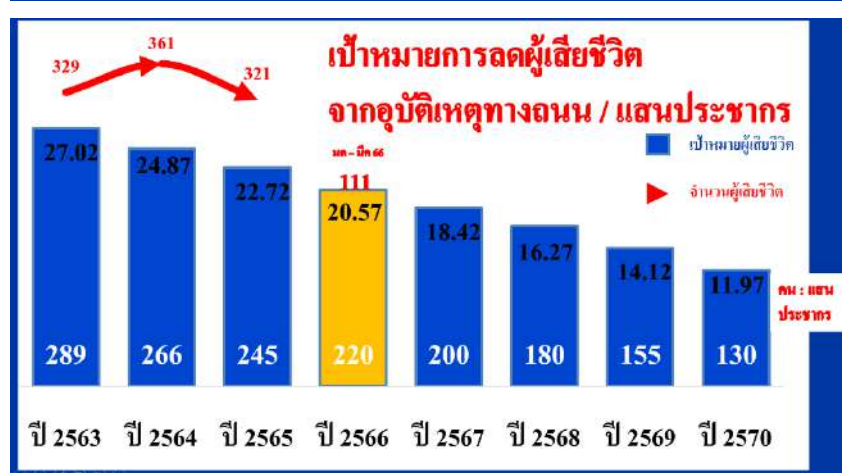
1. ทางหลวงหมายเลข 41 จากอำเภอท่าชนะ ถึง อำเภอเวียงสระ ระยะทาง 155 กม.
2. ทางหลวงหมายเลข 44 จากอำเภอพะแสง ถึง อำเภอกาญจนดิษฐ์ ระยะทาง 96 กม.
3. ทางหลวงหมายเลข 401 จากอำเภอพนม ถึง อำเภอคอนสัก ระยะทาง 175 กม.
4. ทางหลวงหมายเลข 4009 จากอำเภอเมืองฯ ถึง อำเภอพะแสง ระยะทาง 119 กม.

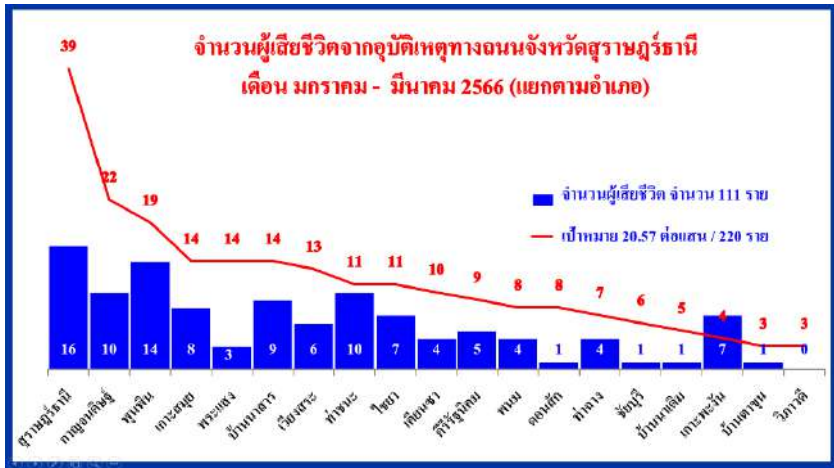
ข้อมูลการจดทะเบียนรถทุกประเภท ปี 2560 – ปัจจุบัน

ประเภทรถ	2560	2561	2562	2563	2564	2565	2566	รวม
รถยนต์นั่งส่วนบุคคลไม่เกิน 7 คน	8,417	8,902	8,831	6,328	6,676	7,682	1,041	48,100
รถยนต์นั่งส่วนบุคคลเกิน 7 คน	116	95	95	356	252	138	13	1,062
รถยนต์บรรทุกส่วนบุคคล	4,780	4,461	5,113	4,143	4,352	4,523	408	27,780
รถรับจ้างระหว่างจังหวัด	-	-	1	-	-	1	-	2
รถยนต์รับจ้างบรรทุกคนโดยสารไม่เกิน 7 คน	75	61	21	6	-	2	1	166
รถยนต์สี่ล้อเล็กรับจ้าง	-	-	-	-	-	-	-	-
รถยนต์รับจ้างสามล้อ	-	-	-	-	-	-	-	-
รถยนต์บริการธุรกิจ	68	39	11	5	3	-	-	126
รถยนต์บริการทัศนาจร	1	29	8	8	-	-	-	46
รถยนต์บริการให้เช่า	-	-	-	1	-	-	-	1
รถจักรยานยนต์	38,093	32,992	28,815	22,639	22,660	29,148	3,121	177,468
รถแทรกเตอร์	766	495	417	362	426	465	26	2,957
รถเข็น	16	17	4	20	39	9	-	105
รถจักรยานยนต์รวม	-	-	-	-	-	-	-	-
รถพ่วง	1	1	1	4	1	-	-	8
รถจักรยานยนต์สามล้อ	3	1	4	1	-	1	-	10
รวม	52,356	47,093	43,321	34,073	34,409	41,969	4,613	257,834

สถิติ เกี่ยวกับการทะเบียน และภาษีรถ (ข้อมูล ณ พ.ศ. 2565)

ประเภทรถ	เสียภาษีประจำปี จำนวนรถ (คัน)	จดทะเบียนใหม่	
		รถใหม่ (ป้ายแดง)	รถใช้แล้ว
รถยนต์นั่งส่วนบุคคลไม่เกิน 7 คน	91,677	7,195	487
รถยนต์นั่งส่วนบุคคลเกิน 7 คน	1,933	42	96
รถยนต์บรรทุกส่วนบุคคล	58,170	4,005	518
รถจักรยานยนต์	123,733	25,750	3,398





การขับเคลื่อนงานอำเภอเสี่ยงภัย ทางถนนในรถจักรยานยนต์ 7 อำเภอ ประกอบด้วย

1. อำเภอเมืองสุราษฎร์ธานี
2. อำเภอพุนพิน
3. อำเภอกาญจนคีรี
4. อำเภอบ้านนาสาร
5. อำเภอเวียงสระ
6. อำเภอเกาะสมุย
7. อำเภอเกาะพะงัน

แนวทางการดำเนินการของจังหวัดสุราษฎร์ธานี
ในการขับเคลื่อนงาน **อำเภอเสี่ยงภัย** ทางถนนในรถจักรยานยนต์

1. จัดประชุม คณะกรรมการ ศูนย์ปฏิบัติการ ความปลอดภัย ทางถนนอำเภอ หรือ คณะอนุกรรมการ ๑ ทุกเดือน
2. ดำเนินการ มาตรการองค์กร สวมหมวกนิรภัย 100% ทั้งภาครัฐ ภาคเอกชน ภาคประชาชน
3. บังคับ ใช้กฎหมาย การสวม หมวกนิรภัย อย่างจริงจัง
4. รายงานผล การดำเนินงาน ในที่ประชุม คณะกรรมการ ศูนย์อำนวยการ ความปลอดภัย ทางถนนจังหวัด ทุกครั้ง
5. กรณีเกิดอุบัติเหตุ บาดเจ็บสาหัส และเสียชีวิต ให้วิเคราะห์สาเหตุ เจาะลึก และ นำไปวางแผน ประชาสัมพันธ์ ในเวทีประชุม ระดับอำเภอ ท้องถิ่น ชุมชน หมู่บ้าน

มติที่ประชุม

รับทราบ

**๖.๗ การสร้างมาตรการองค์กรสวมหมวกนิรภัย ๑๐๐ เปอร์เซ็นต์
ทั้งผู้ขับขี่และผู้โดยสาร ในศูนย์ราชการจังหวัดสุราษฎร์ธานี**
หัวหน้าสำนักงานป้องกันและบรรเทาสาธารณภัยจังหวัดสุราษฎร์ธานี แจ้งว่า

**การสร้างมาตรการองค์กรสวมหมวกนิรภัย 100 %
ทั้งผู้ขับขี่และผู้โดยสาร
ในศูนย์ราชการจังหวัดสุราษฎร์ธานี**



วันที่ 16 ธันวาคม 2565 ประชุมกำหนดแนวทางการสร้างมาตรการองค์กรความปลอดภัยทางถนน
ในเขตพื้นที่ศูนย์ราชการจังหวัดสุราษฎร์ธานี กำหนดวัน Kick off กิจกรรม ประชาสัมพันธ์ สร้างการรับรู้
วันที่ 21 ธันวาคม 2565



กิจกรรม Kick off การสร้างมาตรการองค์กร ความปลอดภัยทางถนน ในศูนย์ราชการจังหวัดสุราษฎร์ธานี
วันที่ 21 ธันวาคม 2565 เวลา 08.30 น. ณ บริเวณประตูทางเข้าศูนย์ราชการจังหวัดสุราษฎร์ธานี





ผลสำเร็จ

ปัญหาที่พบ

1. เจ้าหน้าที่ภายนอกมาติดต่อราชการอ้างว่าไม่รู้ว่ามีมาตรการบังคับ
2. เจ้าหน้าที่ภายใน ผู้โดยสารอ้างไม่รู้ว่าจะต้องสวมหมวกนิรภัย
3. ประชาชนมาติดต่อราชการ/มาตลาดนัด ไม่รู้ว่าต้องสวมหมวกนิรภัย
4. นักศึกษาวิทยาลัยเทคนิคสุราษฎร์ธานี /นักเรียนโรงเรียนสุราษฎร์ธานี ไม่สวมหมวกนิรภัย เข้ามาจอดรถในศูนย์ราชการสุราษฎร์ธานี
5. มีหมวกไว้หน้าตะกร้ารถ ได้เบาะ ยังมาใกล้ชนิดเดียว
6. ก่อนเวลาและหลังเวลาทำการคัดกรอง มีผู้ขับขี่ โดยสาร ไม่สวมหมวก 100 เปอร์เซ็นต์
7. ประตูทางออกช่วงเช้าที่รถจักรยานยนต์ไม่สวมหมวกเข้ามาในศูนย์ราชการสุราษฎร์ธานี
8. เมื่อเห็นจุดคัดกรองจะนำหมวกมาสวม เมื่อพ้นจุดคัดกรองไปก็ถอดหมวกใส่ตะกร้าหน้ารถ

***** ผู้ที่ไม่สวมหมวก ยังมีความคิดว่า สวมหมวกเพื่อป้องกันถูกจับ ไม่คิดสวมเพื่อป้องกันตัวเอง ใกล้ไกล จึงไม่สวมหมวก**

แนวทางแก้ไขและการปฏิบัติให้สอดคล้องกับสถานการณ์ปัจจุบัน

- 3.1 ให้ป้องกันจังหวัดสุราษฎร์ธานี มอบหมายเจ้าหน้าที่ อต. ดำเนินการเฝ้าระวังคัดกรองต่อเนื่องตลอดทั้งวัน ทุกวันทำการ พร้อมสรุปผลรายงาน จังหวัดทราบทุกเดือน
- 3.2 ห้ามรถจักรยานยนต์ เข้าประตูทางออก
- 3.3 ให้มีมาตรการสุ่มตรวจบังคับใช้กฎหมาย โดย เจ้าหน้าที่ตำรวจ สภ.เมืองฯ สี่เปล้าละ 1-2 ครั้ง หรือตามความเหมาะสม
- 3.4 ให้มีการตรวจสอบจากกล้อง CCTV หรือมอบหมายผู้ปฏิบัติหน้าที่ตรวจสอบพฤติกรรมสวมหมวกนิรภัย 100 เปอร์เซ็นต์ ภายในองค์กรตนเอง พร้อมรายงานผลการปฏิบัติให้ผู้บังคับบัญชาทราบ

ด้วยมีผู้ขับขี่รถจักรยานยนต์ไม่สวมหมวกนิรภัย 100% หลบหลีกเลี่ยงประตูทางเข้าไปใช้ประตูทางออกในช่วงเวลาเช้า

จังหวัดสุราษฎร์ธานี มีมาตรการติดตั้งกล้อง CCTV ตรวจสอบพฤติกรรมผู้ขับขี่รถจักรยานยนต์ไม่สวมหมวกนิรภัย 100% ทั้งผู้ขับขี่ และผู้โดยสาร ฝั่งขาออก ช่องทางพิเศษให้ภาคส่วนราชการเข้าช่องทางเข้าถึง 10.00 น. ตั้งแต่วันที่ 1 มีนาคม 2566 เป็นต้นไป

ผู้บริหารระดับต่างๆ ให้ความสำคัญเข้าร่วมประชุมศูนย์ฯ รวมถึงเยี่ยมจุดตรวจติดตามการปฏิบัติงานทุกวัน

**นายโชติณรินทร์ เกิกสม รองปลัดกระทรวงมหาดไทย
ออกเยี่ยมจุดตรวจ ช่วงเทศกาลสงกรานต์ 2566**



**นายวิฑูรย์ จินโต
ผู้ว่าราชการจังหวัดสุราษฎร์ธานี
ออกเยี่ยมจุดตรวจต่างๆ**



**นายณันธวัช เจริญวรรณ
รองผู้ว่าราชการจังหวัดสุราษฎร์ธานี
ออกเยี่ยมจุดตรวจต่างๆ**



**นายบัณฑิต สติรชวาล
รองผู้ว่าราชการจังหวัดสุราษฎร์ธานี
ออกเยี่ยมจุดตรวจต่างๆ**



นายชูศักดิ์ รุ่งเรือง
รองผู้ว่าราชการจังหวัดสุราษฎร์ธานี
ออกเยี่ยมจุดตรวจต่าง ๆ



นายมนตรา พรหมสินธุ์
รองผู้ว่าราชการจังหวัดสุราษฎร์ธานี
ออกเยี่ยมจุดตรวจ 5 จุด ดังนี้



นายบุญเรือง หลงละลวด หัวหน้าสำนักงานป้องกันและบรรเทาสาธารณภัยจังหวัดสุราษฎร์ธานี
มอบหมายเจ้าหน้าที่ ออกเยี่ยมจุดตรวจ



นายสุเชษฐ์ รอดเนียม หัวหน้าสำนักงานป้องกันและบรรเทาสาธารณภัยจังหวัดสุราษฎร์ธานี สาขาพระแสง พร้อมเจ้าหน้าที่
ออกเยี่ยมจุดตรวจ



นางโสภิต อิงคำนิง หัวหน้าสำนักงานป้องกันและบรรเทาสาธารณภัยจังหวัดสุราษฎร์ธานี
สาขาท่าชนะ พร้อมเจ้าหน้าที่ เข้าร่วมกิจกรรมรณรงค์ประชาสัมพันธ์ การขับขี่ปลอดภัย
สวมหมวกนิรภัย 100 % ออกเยี่ยมจุดตรวจในพื้นที่อำเภอท่าชนะ



นายพูนชิต คำลุน นักวิเคราะห์นโยบายและแผนปฏิบัติการ พร้อมด้วย
เจ้าหน้าที่ ปก.สาขาเกาะสมุย
ออกเยี่ยมจุดตรวจ



ด้านชุมชน

จังหวัดสุราษฎร์ธานี ได้สั่งการให้
องค์กรปกครองส่วนท้องถิ่น บูรณาการ
ร่วมกับหน่วยงานในพื้นที่จัดตั้ง
ด้านชุมชน 137 จุดในตำบลหมู่บ้าน
ทุกแห่ง



การบังคับใช้กฎหมาย

ตำรวจภูธรจังหวัดสุราษฎร์ธานี
สถานีตำรวจภูธรพื้นที่ตั้งจุดตรวจ
จำนวน 105 จุด เพื่อสกัดบังคับใช้
กฎหมายประจำด้านความมั่นคง
ตรวจตรา บนถนน สายหลักรอยต่อ
จังหวัด และบูรณาการร่วมกับด้าน
ชุมชน/หมู่บ้าน พร้อมทั้งจัดชุด
เคลื่อนที่เร็ว ลาดตระเวน ตรวจและ
ป้องปรามผู้กระทำความผิด
และมีพฤติกรรมเสี่ยง





ผลการปฏิบัติจิตอาสา



เปิดสัญญาณไฟสว่าง

คณะทำงาน คปอ.จังหวัด อ่างทอง ท้องถิ่น ได้แก่ ตำรวจภูธรจังหวัด สุราษฎร์ธานี ตำรวจทางหลวง แขวงทางหลวงสุราษฎร์ธานี ที่ 1, 2, 3 แขวงทางหลวงชนบทสุราษฎร์ธานี ศูนย์ป้องกันและบรรเทาสาธารณภัย เขต 11 สุราษฎร์ธานี สำนักงานป้องกันและบรรเทาสาธารณภัยจังหวัดสุราษฎร์ธานี สาขาพระแสง สาขาท่าชนะ สาขาเกาะสมุย องค์การปกครองส่วนท้องถิ่น และมูลนิธิกุศลศรัทธา ร่วมบูรณาการใช้เครื่องเปิดสัญญาณไฟสว่าง บนเส้นทางสายหลักที่เป็นจุดเสี่ยง และเส้นทางที่มีรถหนาแน่น เพื่อเดือนให้ผู้ใช้รถมีความระมัดระวัง ในการใช้รถใช้ถนน สามารถควบคุมการเกิดอุบัติเหตุบนถนนสายหลักได้



แขวงทางหลวงสุราษฎร์ธานีที่ 1,2,3 เปิดสัญญาณไฟสว่าง บนทางหลวง



จุดชะลอความเร็ว

สถานีตำรวจพื้นที่ จัดตั้งจุดชะลอความเร็ว



สำนักงานขนส่งจังหวัดสุราษฎร์ธานี ใช้ระบบ GPS ควบคุม กำกับ ติดตามรถโดยสารสาธารณะรถโดยสารไม่ประจำทาง ผลปรากฏว่าทำให้ไม่เกิดอุบัติเหตุ ลดการเกิดอุบัติเหตุ ลดการบาดเจ็บ และลดการเสียชีวิต อย่างชัดเจน



อำเภอทุกอำเภอ สำนักงานเจ้าท่าภูมิภาค
ทุกสาขา และหน่วยงานที่เกี่ยวข้องร่วมกัน
กำกับ ดูแล พื้นที่ ที่มีการสัญจรทางน้ำ และ
แหล่งท่องเที่ยวทางน้ำ จัดเตรียมอุปกรณ์
ความปลอดภัยให้พร้อม เพื่อดูแลความ
ปลอดภัยของผู้โดยสารและนักท่องเที่ยว



เฝ้าระวังจุดตัดทางรถไฟ

องค์กรปกครองส่วนท้องถิ่นในพื้นที่ ที่มีรถไฟผ่าน ร่วมกับอำเภอ และ
สถานีตำรวจภูธร สมาชิก อปพร. จิตอาสา904 ภาคีเครือข่าย จัดกิจกรรม
ขับขี่ปลอดภัย จุดตัดทางรถไฟ ต้องระวังทุกวินาที



มติที่ประชุม

รับทราบ

๖.๘ ผลความก้าวหน้าการดำเนินงาน การขจัดความยากจนและพัฒนา
คนทุกช่วงวัยอย่างยั่งยืนตามหลักปรัชญาของเศรษฐกิจพอเพียง

พัฒนาการจังหวัดสุราษฎร์ธานี แจ้งว่า

การดำเนินงานขจัดความยากจนและพัฒนาคนทุกช่วงวัยอย่างยั่งยืนตามหลักปรัชญาของเศรษฐกิจพอเพียง จังหวัดสุราษฎร์ธานี
ผลการดำเนินงานกลุ่มเป้าหมาย ปี 2565

สมัครเรียน		ครัวเรือนเดิม				ครอบครัวใหม่		รวม	
สมัครเรียน	สมัครเรียน	สมัครเรียน	สมัครเรียน	สมัครเรียน	สมัครเรียน	สมัครเรียน	สมัครเรียน	สมัครเรียน	สมัครเรียน
10,490	13,204	1,543	1,548	34,399	46,736	44,018	68,456		

สรุปในภาพรวม: ครัวเรือนเดิม 48.26% ครัวเรือนใหม่ 19.72% รวมครัวเรือน 68,465 ครัวเรือน

ผลการดำเนินงาน:

- ดำเนินการสร้าง/ซ่อมแซม/ปรับปรุงที่อยู่อาศัย: 133 ครัวเรือน
- มีเงินและอยู่ในระหว่างดำเนินการ: 90 ครัวเรือน
- ยังไม่ได้รับงบประมาณ: 10 ครัวเรือน
- เสียชีวิต / ตายออกจากพื้นที่แล้ว: 3 ครัวเรือน

ครัวเรือนที่ยังไม่มีงบประมาณ: จำนวน 9 ครัวเรือน (มีที่อยู่อาศัย/การก่อสร้าง/ที่ดิน ซึ่งอยู่ในระหว่างประสาน ขอคืนเลขที่ และดำเนินการขออนุมัติเงินกู้)

จังหวัดสุราษฎร์ธานี มีกลุ่มเป้าหมายจำนวน (คนที่ยากจน MPI)
จำนวน 23,666 คน จำนวน 7,812 ครัวเรือน

กลุ่มเป้าหมาย: 1,550 ครัวเรือน, 3,601 ครัวเรือน, 622 ครัวเรือน

จำนวนเงิน: 3,144 ครัวเรือน, 4 ครัวเรือน

วัตถุประสงค์:

1. บันทึกข้อมูล 4 ครัวเรือน จำนวน 19 ครัวเรือน
2. คชพ. 3 ครัวเรือน จำนวน 31 ครัวเรือน
3. บูรณาการตามแผนปฏิบัติการ 3 ครัวเรือน

สรุปผลการดำเนินงาน:

จำนวนครัวเรือนเป้าหมาย	จำนวนครัวเรือนที่ดำเนินการ	ร้อยละ
7,812	3,539	45.3%

สรุปผลการดำเนินงานตามแผนปฏิบัติการ:

ประเภท	จำนวน	ร้อยละ
บันทึกข้อมูล	174	2.23%
คชพ.	542	6.94%
บูรณาการตามแผนปฏิบัติการ	1,981	25.05%

ผลการดำเนินงานและการบันทึกข้อมูลในระบบ TPMP

จังหวัด	TPMAP ปี 65						TPMAP ปี 66					
	สมัครเรียน	สมัครเรียน	สมัครเรียน	สมัครเรียน	สมัครเรียน	สมัครเรียน	สมัครเรียน	สมัครเรียน	สมัครเรียน	สมัครเรียน	สมัครเรียน	
1 กรุงเทพมหานคร	1,200	1,415	100%	39	39	100%	1,200	1,415	100%	39	39	
2 เชียงใหม่	100	100	100%	10	10	100%	100	100	100%	10	10	
3 นครราชสีมา	10	10	100%	1	1	100%	10	10	100%	1	1	
4 พิษณุโลก	100	100	100%	10	10	100%	100	100	100%	10	10	
5 นครสวรรค์	100	100	100%	10	10	100%	100	100	100%	10	10	
6 นนทบุรี	100	100	100%	10	10	100%	100	100	100%	10	10	
7 เพชรบูรณ์	100	100	100%	10	10	100%	100	100	100%	10	10	
8 ขอนแก่น	100	100	100%	10	10	100%	100	100	100%	10	10	
9 อุดรธานี	100	100	100%	10	10	100%	100	100	100%	10	10	
10 มหาสารคาม	100	100	100%	10	10	100%	100	100	100%	10	10	
11 ร้อยเอ็ด	100	100	100%	10	10	100%	100	100	100%	10	10	
12 กาฬสินธุ์	100	100	100%	10	10	100%	100	100	100%	10	10	
13 นครพนม	100	100	100%	10	10	100%	100	100	100%	10	10	
14 มุกดาหาร	100	100	100%	10	10	100%	100	100	100%	10	10	
15 สกลนคร	100	100	100%	10	10	100%	100	100	100%	10	10	
16 นครราชสีมา	100	100	100%	10	10	100%	100	100	100%	10	10	
17 บุรีรัมย์	100	100	100%	10	10	100%	100	100	100%	10	10	
18 สุรินทร์	100	100	100%	10	10	100%	100	100	100%	10	10	
19 นครราชสีมา	100	100	100%	10	10	100%	100	100	100%	10	10	
20 นครราชสีมา	100	100	100%	10	10	100%	100	100	100%	10	10	
21 นครราชสีมา	100	100	100%	10	10	100%	100	100	100%	10	10	
22 นครราชสีมา	100	100	100%	10	10	100%	100	100	100%	10	10	
23 นครราชสีมา	100	100	100%	10	10	100%	100	100	100%	10	10	
รวมทั้งสิ้น	10,490	13,204	100%	1,543	1,548	100%	34,399	46,736	100%	44,018	68,456	

สรุปผลการดำเนินงาน:

จังหวัด	จำนวนครัวเรือนเป้าหมาย	จำนวนครัวเรือนที่ดำเนินการ	ร้อยละ
สุราษฎร์ธานี	7,812	3,539	45.3%

มติที่ประชุม

รับทราบ

๖.๙ การดำเนินงานการจัดกิจกรรมจิตอาสาพัฒนา

หัวหน้าส่วนอำนาจการศูนย์อำนาจการจิตอาสาพระราชทาน จ.สฎ. แจ้งว่า

สรุปผลและแผนการจัดจิตอาสาพัฒนาการจัดกิจกรรมจิตอาสาพัฒนา
เนื่องในวันสำคัญของชาติไทย ประจำเดือน เมษายน ๒๕๖๖





**ผลการดำเนินกิจกรรมจิตอาสา
เดือนเมษายน ๒๕๖๖
ศูนย์อำนวยการจิตอาสาพัฒนาจังหวัดสุราษฎร์ธานี**

กิจกรรมจิตอาสาพัฒนาและจิตอาสาบริการประชาชน
เนื่องในวันคล้ายวันพระราชสมภพ
สมเด็จพระกนิษฐาธิราชเจ้า กรมสมเด็จพระเทพรัตนราชสุดาฯ
สยามบรมราชกุมารี
และกิจกรรมจิตอาสาบำเพ็ญสาธารณประโยชน์เนื่องใน
วันข้าราชการพลเรือน พ.ศ.๒๕๖๖
วันที่ ๒ เมษายน ๒๕๖๖
**ณ วิทยาลัยสารพัดช่างสุราษฎร์ธานี อำเภอเมืองสุราษฎร์ธานี
จังหวัดสุราษฎร์ธานี**





จิตอาสาพัฒนาและจิตอาสาบริการประชาชน
เนื่องในวันจักรี
และกิจกรรมจิตอาสาบำเพ็ญสาธารณประโยชน์
เนื่องในวันข้าราชการพลเรือน พ.ศ.๒๕๖๖
วันที่ ๖ เมษายน ๒๕๖๖
ณ วัดกลางใหม่ ตำบลมะขามเตี้ย
อำเภอเมืองสุราษฎร์ธานี จังหวัดสุราษฎร์ธานี





กิจกรรมจิตอาสาพัฒนาวัดป่าเขาพนมวังและ
จิตอาสาบริการประชาชน
เนื่องในวันคล้ายวันสวรรคตสมเด็จพระนเรศวรมหาราช
วันที่ ๒๕ เมษายน ๒๕๖๖
ณ วัดป่าเขาพนมวังหมู่ที่ ๖ ตำบลปารอน
อำเภอกาญจนดิษฐ์ จังหวัดสุราษฎร์ธานี





กิจกรรมจิตอาสาร่วมอำนวยความสะดวก
พิธีถวายภัตตาหารพระราชทานในการสอบบาลีสนามหลวง
วันที่ ๑๕ - ๑๗ เมษายน ๒๕๖๖
ณ วัดไตรธรรมาราม พระอารามหลวง อำเภอเมืองสุราษฎร์ธานี
จังหวัดสุราษฎร์ธานี





แผนการดำเนินงานในห้วงต่อไป
ศูนย์อำนวยการจิตอาสาพัฒนาจังหวัดสุราษฎร์ธานี

การจัดกิจกรรมจิตอาสาพัฒนา เนื่องในวันสำคัญของไทย	
เดือน	วันที่/วันสำคัญ/พระราชกรณียกิจ
มกราคม	17 วันออกบูชาร้านค้าพระราชทาน (โรงเรียน/สถานศึกษา) 18 วันสมเด็จพระนเรศวรมหาราช (ถนน/ชายฝั่งทะเล)
กุมภาพันธ์	24 วันที่ระลึกพระบาทสมเด็จพระพุทธเลิศหล้านภาลัย (แหล่งศิลปวัฒนธรรมท้องถิ่น/สถานที่ท่องเที่ยววิถีชุมชน)
มีนาคม	31 วันที่ระลึกพระบาทสมเด็จพระนวมเกล้าเจ้าอยู่หัว (อำนวยการค้ำคูณคุณชน)
เมษายน	2 วันคล้ายวันพระราชสมภพ สมเด็จพระกนิษฐาธิราชเจ้า กรมสมเด็จพระเทพรัตนราชสุดาฯ สยามบรมราชกุมารี (โรงเรียน/ชุมชนสงเคราะห์เด็ก สตรี คนชรา) 6 วันคล้ายวันสวรรคต สมเด็จพระนางเจ้าสิริกิติ์ พระบรมราชินีนาถ (ศาลากลาง) 25 วันคล้ายวันสวรรคต สมเด็จพระนางเจ้ารำไพพรรณี พระบรมราชินี (ชุมชนริมน้ำจืด/คู คลอง)
พฤษภาคม	4 วันปฐมบรมราชาภิเษก พระบาทสมเด็จพระเจ้าอยู่หัว รัชกาลที่ 10 (ชุมชนริมน้ำจืด/คู คลอง/ถนน) 30 วันพระบาทสมเด็จพระปกเกล้าเจ้าอยู่หัว (สะพาน/ชายฝั่งทะเล)
มิถุนายน	3 วันคล้ายวันพระราชสมภพ สมเด็จพระนางเจ้าฯ พระบรมราชินี (สวนสาธารณะ/ปลูกต้นไม้ ปลูกป่า) 9 วันอานันทมหิดล (โรงเรียน/สถานพยาบาล)
กรกฎาคม	11 วันสมเด็จพระนารายณ์มหาราช (อำนวยการค้ำคูณคุณชน) 28 วันคล้ายวันพระบรมราชสมภพพระบาทสมเด็จพระเจ้าอยู่หัว (ศาลากลาง)
สิงหาคม	12 วันแม่แห่งชาติ (ปลูกต้นไม้/ปลูกป่า)
กันยายน	24 วันมหิดล (วันคล้ายวันสวรรคต สมเด็จพระมหิตลาธิเบศร อดุลยเดชวิกรม พระบรมราชชนก) (โรงเรียน/สถานพยาบาล)
ตุลาคม	13 วันคล้ายวันสวรรคต พระบาทสมเด็จพระบรมชนกาธิเบศร มหาภูมิพลอดุลยเดชมหาราช บรมนาถบพิตร (ชุมชนริมน้ำจืด/คู คลอง) 18 วันคล้ายวันพระบรมราชสมภพ พระบาทสมเด็จพระปรมินทรมหาภูมิพลอดุลยเดชเจ้าอยู่หัว (ศาลากลาง) 23 วันคล้ายวันสวรรคต พระบาทสมเด็จพระจุลจอมเกล้าเจ้าอยู่หัว รัชกาลที่ 5 (สวนสาธารณะ) ไร่ฟ้า ไร่ปลา ไร่ส้ม (สวนสาธารณะ)
พฤศจิกายน	25 วันพระบาทสมเด็จพระมงกุฎเกล้าเจ้าอยู่หัว (วันสมเด็จพระมหาธีรราชเจ้า) (โรงเรียน/สวนสาธารณะ)
ธันวาคม	5 วันคล้ายวันพระบรมราชสมภพ พระบาทสมเด็จพระบรมชนกาธิเบศร มหาภูมิพลอดุลยเดชมหาราช บรมนาถบพิตร (ชุมชนริมน้ำจืด/คู คลอง) 28 วันสมเด็จพระเจ้าตากสินมหาราช (ถนน/พื้นที่ชายทะเล)



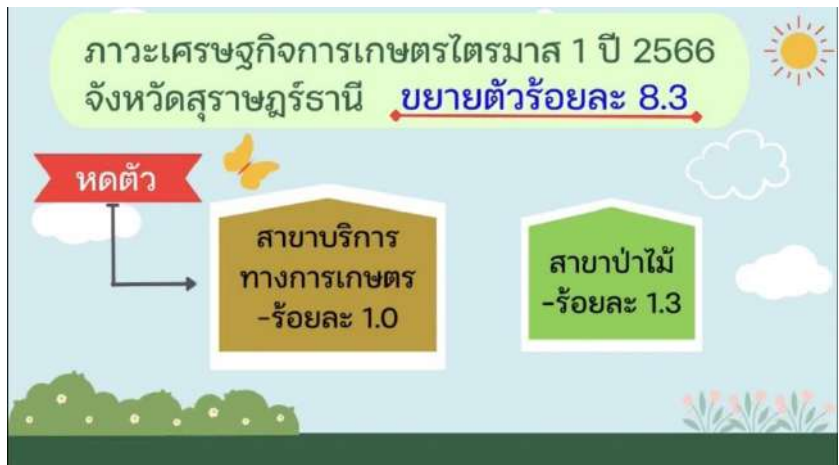
จิตอาสาพัฒนาเนื่องในวันพระปฐมบรมราชาภิเษก
๔ พฤษภาคม ๒๕๖๖
ณ สวนสาธารณะเกาะลำพูน อำเภอเมืองสุราษฎร์ธานี จังหวัดสุราษฎร์ธานี

มติที่ประชุม

รับทราบ

๖.๑๐ รายงานภาวะเศรษฐกิจการเกษตร ไตรมาส ๑ ปี ๒๕๖๖
จังหวัดสุราษฎร์ธานี

ผู้อำนวยการสำนักงานเศรษฐกิจการเกษตรที่ ๘ แจ้งว่า



ภาวะเศรษฐกิจการเกษตรไตรมาส 1 ปี 2566

สาขาพืช ขยายตัวร้อยละ 11.8

	ปาล์มน้ำมัน +36.3%	▶▶ สภาพอากาศเอื้ออำนวย
	ทุเรียน +618.4%	▶▶ ปริมาณน้ำเพียงพอ
	ยางพารา (-5.7)%	▶▶ ทุเรียนติดดอกออกผลเร็วกว่าปีที่ผ่านมา
		▶▶ เกษตรกรดูแลจัดการสวนดีขึ้น

ภาวะเศรษฐกิจการเกษตรไตรมาส 1 ปี 2566

สาขาปศุสัตว์ ขยายตัวร้อยละ 0.9

	สุกร +2.0%	▶▶ ความต้องการเนื้อของตลาดภายในประเทศและการส่งออกขยายตัวต่อเนื่อง
	ไก่เนื้อ +7.3%	▶▶ การระบาดของโรคคอหิวคอตแอฟริกา (ASF) ในสุกรคลี่คลาย
		▶▶ เกษตรกรมีการปรับปรุงระบบการผลิตให้ดีขึ้น

ภาวะเศรษฐกิจการเกษตรไตรมาส 1 ปี 2566

สาขาประมง ขยายตัวร้อยละ 5.4

	กุ้งเพาะเลี้ยง +12.8%	▶▶ ราคากุ้งในปีที่ผ่านมาอยู่ในเกณฑ์ดีจูงใจให้เกษตรกรขยายพื้นที่เลี้ยง
	ประมงทะเล (-13.0)%	▶▶ เกษตรกรมีการป้องกันจัดการโรคระบาดได้ดี
		▶▶ ต้นทุนน้ำมันสูงขึ้น ส่งผลให้การออกเดินเรือประมงทะเลพาณิชย์ลดลง

ภาวะเศรษฐกิจการเกษตรไตรมาส 1 ปี 2566

สาขบริการทางการเกษตร หดตัวร้อยละ 1.0

▶▶ มีการจ้างบริการรถไถเพื่อปรับพื้นที่จากการตัดโค่นต้นยางพารา และกิจกรรมการเตรียมดินเพื่อเพาะปลูกพืชเศรษฐกิจในพื้นที่ลดลง

สาขาป่าไม้ หดตัวร้อยละ 1.3

▶▶ เกษตรกรชะลอการโค่นไม้ยางตามพื้นที่เป้าหมายของการตัดโค่นพื้นที่สวนยางเก่าของ กยท. ที่ลดลง



มติที่ประชุม

รับทราบ


ระเบียบวาระที่ ๗

เรื่องอื่นๆ

**๗.๑ โครงการเดิน - วิ่ง เถลิงพระเกียรติพระบาทสมเด็จพระเจ้าอยู่หัว
เนื่องในวันฉัตรมงคล ๔ พฤษภาคม ๒๕๖๖**

ท้องถิ่นจังหวัดสุราษฎร์ธานี

แจ้งว่า



กรมส่งเสริมการปกครองท้องถิ่น
Department of Local Administration

ความเป็นมาของโครงการ

ด้วยในวันที่ ๔ พฤษภาคม ๒๕๖๖ เป็นวันฉัตรมงคล ซึ่งเป็นวันสำคัญที่พระบาทสมเด็จพระเจ้าอยู่หัว ทรงประกอบพระราชพิธีบรมราชาภิเษกเสด็จเถลิงถวัลยราชสมบัติ เป็นพระมหากษัตริย์รัชกาลที่ ๑๐ แห่งราชวงศ์จักรี และราชอาณาจักรไทย ซึ่งหลังจากเสด็จขึ้นเถลิงถวัลยราชสมบัติ และดำรงพระอิสริยยศ “พระบาทสมเด็จพระวชิรเกล้าเจ้าอยู่หัว” ทรงปฏิบัติพระราชกรณียกิจหลายด้าน ได้แก่ ด้านการศึกษา ด้านการแพทย์และสาธารณสุข ด้านสังคมสงเคราะห์ ด้านการต่างประเทศ ด้านเกษตรกรรม ด้านพระศาสนา ด้านกีฬา ด้านการทหาร ด้านการบิน และด้านราชการ โดยพระองค์ท่านได้ให้ความสำคัญทุกด้าน โดยเฉพาะด้านการศึกษาทรงเสริมสร้างโอกาสทางการศึกษา ทรงพระกรุณาพระราชทานพระราชทรัพย์ร่วมสนับสนุนก่อตั้งโรงเรียนในถิ่นทุรกันดาร และทรงรับโรงเรียนไว้ในพระบรมราชูปถัมภ์ พระราชทานวัตถุประสงค์อุปการะการศึกษาที่ทันสมัย เช่น คอมพิวเตอร์ วิศวกรรม วิศวะ ศึกษาศาสตร์ ฝึกอบรมเยาวชนที่เรียนดี ขยันหมั่นเพียร ประพฤติดี มีคุณธรรม และฐานะยากจน ให้สามารถพึ่งพาตนเองได้อย่างมั่นคง โดยสนับสนุนทุนการศึกษาแก่เยาวชนอย่างต่อเนื่อง รวมถึงด้านสังคมสงเคราะห์ ทรงพระกรุณาให้การพัฒนาคุณภาพชีวิตของประชาชนโดยเฉพาะเยาวชนที่ด้อยโอกาส



กรมส่งเสริมการปกครองท้องถิ่น
Department of Local Administration

โครงการ

จังหวัดได้จัดทำโครงการเดิน-วิ่ง เถลิงพระเกียรติ พระบาทสมเด็จพระเจ้าอยู่หัว เนื่องในวันฉัตรมงคล ๔ พฤษภาคม ๒๕๖๖ โดยมีวัตถุประสงค์เพื่อนำเงินรายได้ เพื่อนำเข้ามูลนิธิร่วมกตัญญูมูลนิธิฯ เพื่อเยาวชน ในพระบรมราชูปถัมภ์ และมูลนิธิวิจัยพัฒนา เพื่อเป็นทุนในการช่วยเหลือเด็กยากจน และประชาชน ใ้มีคุณภาพชีวิตที่ดีขึ้น และสามารถพึ่งพาตนเองได้

และจังหวัดสุราษฎร์ธานี ได้มีคำสั่งที่ ๓๓๒๒/๒๕๖๖ ลงวันที่ ๒๐ เมษายน ๒๕๖๖ เรื่อง แต่งตั้งคณะกรรมการรณรงค์สุราษฎร์ธานีเดิน-วิ่ง เถลิงพระเกียรติ เนื่องในวันฉัตรมงคล ๔ พฤษภาคม ๒๕๖๖ โดยที่ประชุมได้มีมติกำหนดจัดกิจกรรมเดิน-วิ่ง ในวันอาทิตย์ที่ ๒๘ พฤษภาคม ๒๕๖๖ ณ ปัจจุบันเขต อำเภอเมืองจังหวัดสุราษฎร์ธานี กำหนดระยะทางการเดิน-วิ่ง ๕ กิโลเมตร

**กรมส่งเสริมการปกครองท้องถิ่น**
Department of Local Administration

จังหวัดสุราษฎร์ธานี ขอเชิญชวนเด็ก-รุ่น
เจ็ดสิบพระเกียรติพระบาทสมเด็จพระเจ้าอยู่หัว
เนื่องในวันฉัตรมงคล ๘ พฤษภาคม 2566

เพื่อมีผลงานดีเด่นทางด้านงานเป็นคุณป็นการช่วยเหลือเด็ก เยาวชน
และประชาชน 140 คนกว่า 850 คนที่เขียน และอ่านบทความที่หาพบเจอได้

เปิดรับสมัคร วันที่ 1 -15 พฤษภาคม 2566

ถ้วยรางวัล ถ้วยรางวัล
ค่าสมัคร 500 บาท
ของที่ระลึกเสื้อ + เหรียญ

ระยะทางวิ่ง
FUN RUN
5 KM.

วันอาทิตย์
28
พฤษภาคม
2566

ณ บึงขุนทะเล
START 06.00 น.

เฟซบุ๊ก-วิ่งเจ็ดสิบพระเกียรติสุราษฎร์ธานี



**กรมส่งเสริมการปกครองท้องถิ่น**
Department of Local Administration

แบบเสื้อ



ด้านหน้า ด้านหลัง

**กรมส่งเสริมการปกครองท้องถิ่น**
Department of Local Administration

แบบเหรียญ



ด้านหน้า ด้านหลัง



มติที่ประชุม

เลิกประชุมเวลา

รับทราบ

๑๒.๐๐ น.

ลงชื่อ

ผู้จัดรายงานการประชุม

(นางสาวฐิตาพร สุวรรณพานิช)

พนักงานบริหารงานทั่วไป

ลงชื่อ

ผู้ตรวจรายงานการประชุม

(นายวิริยะ เสมียนเพชร)

ผู้อำนวยการกลุ่มงานอำนวยการ