



## บันทึกข้อความ

ส่วนราชการ สำนักงานจังหวัดสุราษฎร์ธานี (กลุ่มงานอำนวยการ) โทร. ๐-๗๗๒๗-๒๙๒๖

ที่ สฎ.๐๑๑๗.๓/..... วันที่..... เมษายน ๒๕๖๙

เรื่อง รายงานการประชุมคณะกรรมการจังหวัด และหัวหน้าส่วนราชการประจำจังหวัดสุราษฎร์ธานี ครั้งที่ ๓/๒๕๖๙  
ประจำเดือน มีนาคม ๒๕๖๙

เรียน หัวหน้าสำนักงานจังหวัดสุราษฎร์ธานี

กลุ่มงานอำนวยการ สำนักงานจังหวัดสุราษฎร์ธานี ได้จัดทำรายงานการประชุม  
คณะกรรมการจังหวัด และหัวหน้าส่วนราชการประจำจังหวัดสุราษฎร์ธานี ครั้งที่ ๓/๒๕๖๙ ประจำเดือน  
มีนาคม ๒๕๖๙ เมื่อวันที่จันทร์ที่ ๓๐ มีนาคม ๒๕๖๙ เรียบร้อยแล้ว จำนวน ๓๔ หน้า รายละเอียด  
ตามรายงานการประชุมที่เสนอมาพร้อมนี้

จึงเรียนมาเพื่อโปรดพิจารณา หากเห็นชอบจะได้นำขึ้นเว็บไซต์จังหวัดสุราษฎร์ธานี เผยแพร่  
ให้ส่วนราชการทราบต่อไป

## รายงานการประชุม

หัวหน้าส่วนราชการประจำจังหวัด หัวหน้าส่วนราชการส่วนกลางในจังหวัด หัวหน้าหน่วยงานรัฐวิสาหกิจ  
ผู้อำนวยการการเลือกตั้งประจำจังหวัด อธิการบดีมหาวิทยาลัย ผู้อำนวยการสถานศึกษาในจังหวัดสุราษฎร์ธานี  
นายอำเภอ นายกองค์การบริหารส่วนจังหวัด นายกเทศมนตรีนครสุราษฎร์ธานี นายกเทศมนตรีนครเกาะสมุย  
นายกเทศมนตรีเมืองทุกแห่ง องค์การอิสระของรัฐ และหัวหน้าองค์กรภาคเอกชนในจังหวัดสุราษฎร์ธานี

ประจำเดือน มีนาคม ๒๕๖๙

วันจันทร์ที่ ๓๐ มีนาคม ๒๕๖๙ เวลา ๐๙.๓๐ น.

ณ ห้องประชุมเมืองคนดี (ชั้น ๕) ศาลากลางจังหวัดสุราษฎร์ธานี

### ผู้มาประชุม

- |                            |                                    |        |
|----------------------------|------------------------------------|--------|
| ๑. นายจุมพฏ วรรณฉัตรสิริ   | ผู้ว่าราชการจังหวัดสุราษฎร์ธานี    | ประธาน |
| ๒. นายบัณฑิต สติรชวา       | รองผู้ว่าราชการจังหวัดสุราษฎร์ธานี |        |
| ๓. นายจักรกฤษณ์ ผึ้งชลจิตร | รองผู้ว่าราชการจังหวัดสุราษฎร์ธานี |        |

### หัวหน้าส่วนราชการประจำจังหวัด

- |                                 |  |           |
|---------------------------------|--|-----------|
| ๔. พล.ต.ต.สุวัฒน์ สุขศรี        | ผู้บังคับการตำรวจภูธรจังหวัดสุราษฎร์ธานี                                 |           |
| ๕. นายวิริยะ เสมียนเพชร         | หัวหน้าสำนักงานจังหวัดสุราษฎร์ธานี                                       | เลขานุการ |
| ๖. นพ.อนุ ทองแดง                | นายแพทย์สาธารณสุขจังหวัดสุราษฎร์ธานี                                     |           |
| ๗. นายโสภณ เคี่ยมการ            | ประชาสัมพันธ์จังหวัดสุราษฎร์ธานี   |           |
| ๘. นายวรสิทธิ์ จาตุรัตน์        | คลังจังหวัดสุราษฎร์ธานี  |           |
| ๙. นายธานินทร์ โต๊ะหมัดและ      | เกษตรและสหกรณ์จังหวัดสุราษฎร์ธานี  |           |
| ๑๐. นายไชยรัตน์ โอภาสพิมลธรรม   | โยธาธิการและผังเมืองจังหวัดสุราษฎร์ธานี                                  |           |
| ๑๑. นางรัตนา ถาวร               | แรงงานจังหวัดสุราษฎร์ธานี  |           |
| ๑๒. นางสาวอุบล หนูเจริญ         | สถิติจังหวัดสุราษฎร์ธานี   |           |
| ๑๓. นายธัชชัย อุบลไพศาล         | ประมงจังหวัดสุราษฎร์ธานี   |           |
| ๑๔. นายสมพล ไวปัญญา             | ปศุสัตว์จังหวัดสุราษฎร์ธานี  |           |
| ๑๕. นางสาวกัญญาทิพย์ เศรษฐวิชัย | เกษตรจังหวัดสุราษฎร์ธานี   |           |
| ๑๖. นายพิชัย มณีลาภ             | พัฒนาการจังหวัดสุราษฎร์ธานี  |           |
| ๑๗. นายมนูญกฤษ ทองขโชค          | เจ้าพนักงานที่ดินจังหวัดสุราษฎร์ธานี                                     |           |
| ๑๘. นางสาวอัญญา ทองเปลว         | จัดหางานจังหวัดสุราษฎร์ธานี  |           |
| ๑๙. นายเทิดไทย ขวัญทอง          | ผู้อำนวยการสำนักงานทรัพยากรธรรมชาติและสิ่งแวดล้อม<br>จังหวัดสุราษฎร์ธานี |           |
| ๒๐. นายประเสริฐศักดิ์ ณ นคร     | สหกรณ์จังหวัดสุราษฎร์ธานี  |           |
| ๒๑. นางปณณิกข์ ชื่นสุวรรณ       | พัฒนาสังคมและความมั่นคงของมนุษย์ จังหวัดสุราษฎร์ธานี                     |           |
| ๒๒. นายฉลาดวิทย์ ประเทืองมาศ    | สวัสดิการและคุ้มครองแรงงานจังหวัดสุราษฎร์ธานี                            |           |
| ๒๓. นางสาวธนิศา ทองเงา          | อุตสาหกรรมจังหวัดสุราษฎร์ธานี  |           |
| ๒๔. จ.อ.พิรพร อุลิตผล           | วัฒนธรรมจังหวัดสุราษฎร์ธานี  |           |
| ๒๕. นางประวีร์ พรหมมานอก        | ผู้อำนวยการสำนักงานพระพุทธศาสนาจังหวัดสุราษฎร์ธานี                       |           |
| ๒๖. นายสงบ สะโตน                | หัวหน้าสำนักงานป้องกันและบรรเทาสาธารณภัย จังหวัดสุราษฎร์ธานี             |           |
| ๒๗. นายเฉลิมพร ทองประดู่        | พลังงานจังหวัดสุราษฎร์ธานี   |           |
| ๒๘. นายสุรศักดิ์ รัตนไชย        | ผู้อำนวยการสำนักงานบังคับคดีจังหวัดสุราษฎร์ธานี                          |           |

๒๙. นายประหยัด ไม้แพ
๓๐. นายจตุรงค์ แก้วกลี
๓๑. นายแพทย์จักรกฤษ สุวรรณเทพ
๓๒. นายวิสุทธิ์ ทองสี
๓๓. นางสาวสุดา ประดิษฐ์คล้าย
๓๔. นางกัญญาวีร์ หงษ์เกิด
๓๕. นายสาธิต ชูหวด
๓๖. นางสาวโสพิศ แถมจันทร์
๓๗. นางสาวอรรวรร เสนาकरणณ์
๓๘. นายแพทย์สมศักดิ์ นิลพงศ์

#### นายอำเภอ

๓๙. นายสุเชาว์ ทุมโสภา
๔๐. นายยืนยง คิตฤก
๔๑. นายวิจารณ์ จันทวิจิตร
๔๒. นายฐิติวัชร บุญกิจ
๔๓. นายภาณุมาศ มากบุญ
๔๔. นายสุกิจ มีพริ้ง
๔๕. นายสำนวน ทองศรี
๔๖. นายไพสิฐ ทองเจิม
๔๗. นายสันติ บุญรอด
๔๘. นายวิวัฒน์ ศรีเพชรพล
๔๙. นางสาวศรีญาดา ปานคะเชนทร์
๕๐. นายชาญชัย แสงสวัสดิ์
๕๑. นายวีรยุทธ ขนุนนิล
๕๒. นายวิสูตร อินทรกำเนิด
๕๓. นายชยันต์รัฐ รุ่งโรจวรารักษ์
๕๔. นายสุรียา บุญพันธ์
๕๕. นายอุทัย เทือกสุบรรณ

#### สำนักนายกรัฐมนตรี

๕๖. นายสุริโย เกื้อสกุล
๕๗. นางสาวนภัทร สมะโน
๕๘. นางสุภาดา เครือเนตร
๕๙. นายชัยวัฒน์ จันทวี
๖๐. นายพันธ์ศักดิ์ ปลอดภัยยม
๖๑. น.อ.ณัฐพล สิ้นพูลผล
๖๒. นางพัชรา ชื่นอารมณ

- ผู้อำนวยการสำนักงานคุมประพฤติจังหวัดสุราษฎร์ธานี
- ขนส่งจังหวัดสุราษฎร์ธานี
- ผู้อำนวยการโรงพยาบาลเกาะสมุย
- แทน ปลัดจังหวัดสุราษฎร์ธานี
- แทน พาณิชยจังหวัดสุราษฎร์ธานี
- แทน ประกันสังคมจังหวัดสุราษฎร์ธานี
- แทน ปฎิรูปที่ดินจังหวัดสุราษฎร์ธานี
- แทน ท้องถิ่นจังหวัดสุราษฎร์ธานี
- แทน ท่องเที่ยวและกีฬาจังหวัดสุราษฎร์ธานี
- แทน ผู้อำนวยการโรงพยาบาลสุราษฎร์ธานี

#### นายอำเภอเมืองสุราษฎร์ธานี

- นายอำเภอท่าฉาง
- นายอำเภอพระแสง
- นายอำเภอชัยบุรี
- นายอำเภอเคียนซา
- นายอำเภอบ้านนาเดิม
- นายอำเภอท่าชนะ
- นายอำเภอเกาะพะงัน
- นายอำเภอพนม
- นายอำเภอวิภาวดี
- นายอำเภอคีรีรัฐนิคม
- นายอำเภอดอนสัก
- นายอำเภอบ้านตาขุน
- นายอำเภอพุนพิน
- นายอำเภอไชยา
- นายอำเภอเวียงสระ
- นายอำเภอบ้านนาสาร

- ผู้อำนวยการสถานีวิทยุกระจายเสียงแห่งประเทศไทย  
จังหวัดสุราษฎร์ธานี
- ผู้อำนวยการสถานีวิทยุโทรทัศน์แห่งประเทศไทยจังหวัดสุราษฎร์ธานี
- ผู้อำนวยการศูนย์เศรษฐกิจการลงทุนภาคที่ ๖
- ผู้อำนวยการสำนักงานทรัพยากรน้ำแห่งชาติ ภาค ๔
- ผู้อำนวยการสำนักงาน กสทช. เขต ๔๔
- รองผู้อำนวยการศูนย์อำนวยการรักษาผลประโยชน์ของชาติ  
ทางทะเล จังหวัดสุราษฎร์ธานี (ศรชล)
- แทน ผู้อำนวยการสำนักงานประชาสัมพันธ์ที่ ๕ สุราษฎร์ธานี

**สำนักงานตำรวจแห่งชาติ**

- ๖๓. พล.ต.ต.ภัทรวิชัย คีตโมहनียกุล
- ๖๔. พ.ต.อ.นิรัตน์ ช่วยจิตต์
- ๖๕. ว่าที่ พ.ต.ท.อภิธร บุญอินทร์

ผู้บังคับการศูนย์ฝึกอบรมตำรวจภูธรภาค ๘  
ผู้กำกับการ ๖ กองบังคับการตำรวจน้ำ  
สารวัตรสถานีตำรวจท่องเที่ยว ๔ กองกำกับการ ๒ กองบังคับการ  
ตำรวจท่องเที่ยว ๓ (สุราษฎร์ธานี - นครศรีธรรมราช)

**กระทรวงการคลัง**

- ๖๖. นางนิภาพร ทองหล่อ
- ๖๗. นางสาวไฉพรธม ไกรวงศ์
- ๖๘. นายนิพนธ์ ทองมีเพชร
- ๖๙. นายทวีวัฒน์ กิริตวานิชย์
- ๗๐. นางอมร บุญชม
- ๗๑. นายรัชพล ธนชฎารณพร
- ๗๒. นางสาวอุดมกานต์ ธรรมรุติ
- ๗๓. นางสาวนงลักษณ์ แก้ววิหค
- ๗๔. นางสาวศศิกัญญา โพธิ์เนียร

คลังเขต ๘  
ธนารักษ์พื้นที่สุราษฎร์ธานี  
สรรพากรพื้นที่สุราษฎร์ธานี ๑  
สรรพากรพื้นที่สุราษฎร์ธานี ๒  
แทน สรรพากรภาค ๑๑  
แทน ผู้อำนวยการสำนักงานสรรพสามิตภาคที่ ๘  
แทน สรรพสามิตพื้นที่สุราษฎร์ธานี  
แทน นายด่านศุลกากรบ้านดอน  
แทน นายด่านศุลกากรเกาะสมุย

**กระทรวงการต่างประเทศ กรมการกงสุล**

- ๗๕. นางสาวนิธิตา มณีโชติ

หัวหน้าสำนักงานหนังสือเดินทางจังหวัดสุราษฎร์ธานี

**กระทรวงกลาโหม**

- ๗๖. พ.อ.ลิขิต ทองเจือเพชร

สัสดีจังหวัดสุราษฎร์ธานี

**กระทรวงเกษตรและสหกรณ์**

- ๗๗. นายนิกร แสงเกตุ
- ๗๘. นายโสภัญญ์ ศรีสว่างวรกุล
- ๗๙. นางธีรยา สรรพพรพงษ์

ผู้อำนวยการสำนักงานเศรษฐกิจการเกษตรที่ ๘  
ผู้อำนวยการโครงการชลประทานสุราษฎร์ธานี  
ผู้อำนวยการศูนย์วิจัยและตรวจสอบคุณภาพสินค้าประมง  
สุราษฎร์ธานี

- ๘๐. นางธีรภัทร์ ตงวัฒนากร
- ๘๑. นางสาววิภาสรา รุททอง
- ๘๒. นางสาววิลาวลัย แก้วเกาะสะบ้า
- ๘๓. นายนเรศน์ อินทร์ักษ์
- ๘๔. นายสุวิทย์ แก้วมณี
- ๘๕. นางอรัญญา อัครวารีย์

ผู้อำนวยการศูนย์วิจัยและพัฒนาประมงน้ำจืดสุราษฎร์ธานี  
ผู้อำนวยการศูนย์ถ่ายทอดเทคโนโลยีการสหกรณ์ที่ ๑๙  
ผู้อำนวยการศูนย์ถ่ายทอดเทคโนโลยีการสหกรณ์ที่ ๒๐  
ผู้อำนวยการศูนย์วิจัยและบำรุงพันธุ์สัตว์สุราษฎร์ธานี  
ผู้อำนวยการศูนย์เมล็ดพันธุ์ข้าวสุราษฎร์ธานี  
ผู้อำนวยการศูนย์วิจัยและพัฒนาการเพาะเลี้ยงสัตว์น้ำชายฝั่ง  
(สุราษฎร์ธานี)

- ๘๖. นายชาญยุทธ กาพล
- ๘๗. นายเสน่ห์ รัตนสำเนียง

ผู้อำนวยการศูนย์วิจัยการผสมเทียมและเทคโนโลยีชีวภาพ  
สุราษฎร์ธานี  
ผู้อำนวยการศูนย์ป้องกันและปราบปรามประมงน้ำจืดภาคใต้  
(สุราษฎร์ธานี)

- ๘๘. นายสิทธิชัย ช่วยสงค์

ผู้อำนวยการศูนย์ส่งเสริมและพัฒนาอาชีพการเกษตร  
จังหวัดสุราษฎร์ธานี

- ๘๙. นางสาวอรรธรรณ จิตต์ธรรม

ผู้อำนวยการศูนย์วิจัยปาล์มน้ำมันสุราษฎร์ธานี

- ๙๐. นางพรทิพย์ สมวงศ์

ผู้อำนวยการศูนย์ส่งเสริมเทคโนโลยีการเกษตรด้านอารักขาพืช  
จังหวัดสุราษฎร์ธานี

๙๑. นางอาภรณ์ศิริ กาญจนะ  
๙๒. นายอภิชาติ บุญเรืองขาว  
๙๓. นายจอมภพ บุญธรรม

๙๔. นางสาวสุภารัตน์ เชาวลิธ  
๙๕. นางสาวจินดาภรณ์ เพ็ชรศิริ  
๙๖. นายสุรเชนทร์ แพเพชรอง  
๙๗. นางสาวจตุรพรรณ ประจวบเหมาะ  
๙๘. นายสถาพร เคียนเขา

**กระทรวงคมนาคม**

๙๙. นายธงชัย ชูกร  
๑๐๐. นายประมวล เทศนา  
๑๐๑. นายวิจักขณ์ ชูการะกิจ  
๑๐๒. นายวีชรินทร์ สว่างภิกข

๑๐๓. นายกล้าหาญ ทารักษา  
๑๐๔. นายประดิษฐ์ ดีทองอ่อน  
๑๐๕. นายพรเทพ พรหมสุวรรณ  
๑๐๖. นายขจร เพิ่มเดช  
๑๐๗. นายวิชัย กาหยี  
๑๐๘. นายโสภณ แอน้อย

**กระทรวงทรัพยากรธรรมชาติและสิ่งแวดล้อม**

๑๐๙. นางสาวชลาทิพย์ รัตสุข  
๑๑๐. นายอุดมศักดิ์ ปาลกะวงศ์ ณ อยุธยา  
๑๑๑. นายไชยภูมิ สิทธิวัจ  
๑๑๒. นายพงษ์กร กังวาลย์  
๑๑๓. นายโกศล สุวรรณเนตร  
๑๑๔. นางสาวกัญติมา ถิ่นบางเตียว

**กระทรวงพาณิชย์**

๑๑๕. นายอิสระ รัตนวัย

**กระทรวงอุตสาหกรรม**

๑๑๖. นางคณินิจ ทายาท

**กระทรวงพัฒนาสังคมและความมั่นคงของมนุษย์**

๑๑๗. นายสัญลักษณ์ อยู่รักษา  
๑๑๘. นายธนเดช อมรวัฒน์

๑๑๙. นางสาวธัญพร อุ่นเคียร  
๑๒๐. นางสาวปิยะนาถ ทองส่งโสม  
๑๒๑. นางสาวดวงพร พุ่มแย้ม

ผู้อำนวยการสำนักงานตรวจบัญชีสหกรณ์สุราษฎร์ธานี  
ผู้อำนวยการศูนย์วิจัยและพัฒนาอาหารสัตว์สุราษฎร์ธานี  
หัวหน้าสำนักงานกองทุนฟื้นฟูและพัฒนาเกษตรกร สาขา  
จังหวัดสุราษฎร์ธานี

แทน ปศุสัตว์เขต ๘

แทน ผู้อำนวยการสำนักงานพัฒนาที่ดินเขต ๑๑ จังหวัดสุราษฎร์ธานี

แทน ผู้อำนวยการสถานีพัฒนาที่ดินสุราษฎร์ธานี

แทน ผู้อำนวยการสำนักวิจัยและพัฒนาการเกษตร เขตที่ ๗

แทน ผู้อำนวยการศูนย์วิจัยและพัฒนาการเกษตรสุราษฎร์ธานี

ผู้อำนวยการแขวงทางหลวงสุราษฎร์ธานีที่ ๒ (กาญจนดิษฐ์)

ผู้อำนวยการสำนักงานเจ้าท่าภูมิภาค สาขาสุราษฎร์ธานี

ผู้อำนวยการสำนักงานเจ้าท่าภูมิภาค สาขาเกาะพะงัน

รักษาการในตำแหน่งผู้อำนวยการสำนักงานเจ้าท่าภูมิภาค  
สาขาเกาะสมุย

ผู้อำนวยการสำนักงานทางหลวงชนบทที่ ๑๑ (สุราษฎร์ธานี)  
แขวงทางหลวงชนบทสุราษฎร์ธานี

แทน ผู้อำนวยการแขวงทางหลวงสุราษฎร์ธานีที่ ๑ (พุนพิน)

แทน ผู้อำนวยการแขวงทางหลวงสุราษฎร์ธานีที่ ๓ (เวียงสระ)

แทน ผู้อำนวยการท่าอากาศยานสุราษฎร์ธานี

แทน ผู้อำนวยการศูนย์พัฒนาและบำรุงรักษาทางน้ำที่ ๖

ผู้อำนวยการสำนักงานสิ่งแวดล้อมภาคและควบคุมมลพิษ  
ที่ ๑๔ สุราษฎร์ธานี

ผู้อำนวยการสำนักจัดการทรัพยากรป่าไม้ที่ ๑๑ (สุราษฎร์ธานี)

ผู้อำนวยการสำนักงานทรัพยากรทางทะเลและชายฝั่งที่ ๔

ผู้อำนวยการสำนักงานทรัพยากรธรณี เขต ๔

แทน ผู้อำนวยการสำนักบริหารพื้นที่อนุรักษ์ที่ ๔ (สุราษฎร์ธานี)

แทน ผู้อำนวยการสำนักงานทรัพยากรน้ำที่ ๑๐

ผู้อำนวยการศูนย์การชั่งตวงวัดภาคใต้ (สุราษฎร์ธานี)

ผู้อำนวยการศูนย์ส่งเสริมอุตสาหกรรมภาคที่ ๑๐

ผู้ประกอบการนิคมสร้างตนเองขุนทะเล จังหวัดสุราษฎร์ธานี

ผู้อำนวยการศูนย์คุ้มครองและเสริมสร้างคุณภาพชีวิต  
จังหวัดสุราษฎร์ธานี

ผู้ประกอบการนิคมสร้างตนเองพระแสง จังหวัดสุราษฎร์ธานี

แทน ผู้อำนวยการสำนักงานส่งเสริมและสนับสนุนวิชาการ ๑๐

แทน หัวหน้าบ้านพักเด็กและครอบครัวจังหวัดสุราษฎร์ธานี

**กระทรวงมหาดไทย**

๑๒๒. นายบุญเรือง หลงละลาด

ผู้อำนวยการศูนย์ป้องกันและบรรเทาสาธารณภัยเขต ๑๑  
สุราษฎร์ธานี

๑๒๓. นางจตุพร พลจร

หัวหน้าสำนักงานป้องกันและบรรเทาสาธารณภัย จ.สฎ.  
สาขาพระแสง

๑๒๔. นายพูนชิต คำลุน

หัวหน้าสำนักงานป้องกันและบรรเทาสาธารณภัยจ.สฎ.  
สาขาเกาะสมุย

๑๒๕. นางโสภิศ ยิ่งคำนึ่ง

หัวหน้าสำนักงานป้องกันและบรรเทาสาธารณภัย จ.สฎ.  
สาขาท่าชนะ

๑๒๖. นายคฤหัสถ์ ณ พัทลุง

แทน ผู้อำนวยการศูนย์เทคโนโลยีสารสนเทศและการสื่อสารเขต ๑๐  
(สุราษฎร์ธานี)

**กระทรวงแรงงาน**

๑๒๗. นางสมพร ดวงแก้ว

ผู้อำนวยการสถาบันพัฒนาฝีมือแรงงานภาค ๑๑ (สุราษฎร์ธานี)

๑๒๘. นายธนพร เขตรัตน์

ผู้อำนวยการศูนย์ความปลอดภัยในการทำงานเขต ๘

**กระทรวงยุติธรรม**

๑๒๙. นายเชิดชาย ช่วงเสน

ผู้อำนวยการสำนักงานยุติธรรมจังหวัดสุราษฎร์ธานี

๑๓๐. นายสุรศักดิ์ รัตนไชย

ผู้อำนวยการสำนักงานบังคับคดีจังหวัดสุราษฎร์ธานี

๑๓๑. นายโชติพันธ์ จุลเพชร

ผู้อำนวยการสำนักงาน ปปส.ภาค ๘

๑๓๒. นายศุภชัย คำคุ้ม

ผู้อำนวยการศูนย์ปฏิบัติการคดีพิเศษเขต ๘ (DSI)

๑๓๓. นางสาวสุคนธ์ ศรีทอง

แทน ผู้บัญชาการเรือนจำกลางสุราษฎร์ธานี

๑๓๔. นายวินิช ทองสีทอง

แทน ผู้บัญชาการเรือนจำอำเภอกะสมุย

๑๓๕. นายเตชิต ชันทะมา

แทน ผู้บัญชาการเรือนจำอำเภอไชยา

**กระทรวงศึกษาธิการ**

๑๓๖. นายชาญวิทย์ เกิดชุมทอง

ผู้อำนวยการโรงเรียนราชประชานุเคราะห์ ๖๔ จังหวัดสุราษฎร์ธานี

๑๓๗. รศ.ดร.สุชาดา ทิพย์มนตรี

รองอธิการบดีมหาวิทยาลัยสงขลานครินทร์ วิทยาเขต  
สุราษฎร์ธานี

๑๓๘. ดร.สุธี ไทยเกิด

ผู้อำนวยการวิทยาลัยเทคนิคกาญจนาดิษฐ์

๑๓๙. นายสุรชัย ช่วยเกิด

แทน ศึกษาธิการจังหวัดสุราษฎร์ธานี

๑๔๐. นายสมใจ สิกขวัฒน์

แทน ผู้อำนวยการสำนักงานเขตพื้นที่การศึกษาประถมศึกษา  
สุราษฎร์ธานี เขต ๑

๑๔๑. นายภูริพัฒน์ บุญมา

แทน ผู้อำนวยการสำนักงานเขตพื้นที่การศึกษาประถมศึกษา  
สุราษฎร์ธานี เขต ๒

๑๔๒. นายกิตติภพ ชุมคง

แทน ผู้อำนวยการสำนักงานเขตพื้นที่การศึกษาประถมศึกษา  
สุราษฎร์ธานี เขต ๓

๑๔๓. นายวรรณชัย อุภัยพงศ์

แทน ผู้อำนวยการสำนักงานส่งเสริมการเรียนรู้จังหวัดสุราษฎร์ธานี  
(สกร.)

๑๔๔. นายประเสริฐ ทองสาลี

แทน ผู้อำนวยการวิทยาลัยอาชีวศึกษาสุราษฎร์ธานี

๑๔๕. นางเกศินี เรียงรุ่งโรจน์

แทน ผู้อำนวยการวิทยาลัยสารพัดช่างสุราษฎร์ธานี

๑๔๖. นางสิริพรรณ หวังอิน

แทน ผู้อำนวยการวิทยาลัยการอาชีพเวียงสระ

๑๔๗. นางประกาย ไสยะอาด

แทน ผู้อำนวยการวิทยาลัยการอาชีพไชยา

๑๔๘. ดร.พลกฤต แสงอาวุธ  
๑๔๙. นายสราวุธ สมบูรณ์  
๑๕๐. นางพีรภาว บุญเพลิง

๑๕๑. นางสาวสุรีมาตย์ สุวรรณศรี

**กระทรวงสาธารณสุข**

๑๕๒. พญ.นิธิมา ศรีเกตุ  
๑๕๓. นายบุญฤทธิ์ แทนบุญ  
๑๕๔. พญ.คัคณางค์ วาณิชย์เจริญ  
๑๕๕. นางดวงหทัย ศรีสุจริต  
๑๕๖. นางสาวรัตนา บุญยัง  
๑๕๗. นางสาวจันทร์จิรา ธวัชสุวรรณ  
๑๕๘. นางสุธีรา บุญคง

**กระทรวงวัฒนธรรม**

๑๕๙. นายกิตติศักดิ์ วิโรจน์

**กระทรวงการท่องเที่ยวและกีฬา**

๑๖๐. นางรุ่งเพชร รอดแก้ว  
๑๖๑. นางสาวศุภดา อุณาภิณฑิพร

**สำนักงานอัยการสูงสุด**

๑๖๒. นายสุคนธ์ เขียนด้วง  
๑๖๓. นายนพปฎล ศุภมงคลพร

๑๖๔. นายธวัชชัย อินสระโร

**รัฐวิสาหกิจ/องค์กรของรัฐ**

๑๖๕. นายสุกฤษฏ์ กลิ่นสนธิ์  
๑๖๖. นายวิทยา ตรียุทธ  
๑๖๗. นางชนันท์ภัสส์ เพชรศรี  
๑๖๘. นางสาวมณฑนา ภูธนารักษ์

๑๖๙. นายพิเชษฐ์ เมืองมีศรี

๑๗๐. นายกิตติภพ พฤษภินันต์

๑๗๑. นายสมคิด แสงจ่าย

๑๗๒. นายสมเดช กรดแก้ว

๑๗๓. นายโกวิท เพชรเศรษฐ์

๑๗๔. นางสาวฤดีภรณ์ ด่านวิริยะ

แทน อธิการบดีมหาวิทยาลัยราชภัฏสุราษฎร์ธานี

แทน ผู้อำนวยการวิทยาลัยเทคนิคสุราษฎร์ธานี

แทน ผู้อำนวยการสำนักงานเขตพื้นที่การศึกษามัธยมศึกษา  
สุราษฎร์ธานี ชุมพร

แทน ผู้อำนวยการโรงเรียนสอนคนตาบอดภาคใต้ จ.สุราษฎร์ธานี

ผู้อำนวยการโรงพยาบาลมะเร็งสุราษฎร์ธานี

หัวหน้าศูนย์ควบคุมโรคติดต่อ นำโดยแมลงที่ ๑๑.๓ สุราษฎร์ธานี

ผู้อำนวยการสถาบันสุขภาพจิตเด็กและวัยรุ่นภาคใต้

แทน ผู้อำนวยการวิทยาลัยพยาบาลบรมราชชนนี สุราษฎร์ธานี

แทน ผู้อำนวยการศูนย์วิทยาศาสตร์การแพทย์ที่ ๑๑ สุราษฎร์ธานี

แทน ผู้อำนวยการโรงพยาบาลสวนสราญรมย์

แทน ผู้อำนวยการศูนย์สุขภาพจิตที่ ๑๑

ประธานสภาวัฒนธรรมจังหวัดสุราษฎร์ธานี

ผู้อำนวยการสำนักงานการกีฬาแห่งประเทศไทยจังหวัดสุราษฎร์ธานี

นายทะเบียนธุรกิจนำเที่ยวและมัคคุเทศก์สาขาภาคใต้ เขต ๑

แทน อัยการจังหวัดสุราษฎร์ธานี

แทน อัยการจังหวัดคุ้มครองสิทธิและช่วยเหลือทางกฎหมาย  
และบังคับคดี จังหวัดสุราษฎร์ธานี

แทน อัยการจังหวัดไชยา

ผู้จัดการประสานส่วนภูมิภาค (ชั้นพิเศษ) สาขาสุราษฎร์ธานี

ผู้อำนวยการสำนักงานตลาดกลางยางพาราสุราษฎร์ธานี

ผู้อำนวยการสำนักงาน อ.ก.ส.จังหวัดสุราษฎร์ธานี

ผู้อำนวยการการท่องเที่ยวแห่งประเทศไทย (ททท.) สำนักงาน  
สุราษฎร์ธานี

รักษาการในตำแหน่งผู้อำนวยการศูนย์วิจัยยางสุราษฎร์ธานี

ผู้จัดการการไฟฟ้าส่วนภูมิภาคจังหวัดสุราษฎร์ธานี

แทน ผู้อำนวยการการยางแห่งประเทศไทยจังหวัดสุราษฎร์ธานี

แทน โทรคมนาคมจังหวัดสุราษฎร์ธานี

แทน ผู้อำนวยการประสานส่วนภูมิภาคเขต ๔ สุราษฎร์ธานี

แทน นายสถานีวิทยุ อสมท. จังหวัดสุราษฎร์ธานี

## องค์กรอิสระของรัฐ

๑๗๕. นายพลักฎ์ นิลเนาวรัตน์

๑๗๖. นายธนาศักดิ์ จันทร์ตระกูล

๑๗๗. นายประสิทธิ์ ชุมศรี

๑๗๘. ดร.วันสาต ศรีสุวรรณ

๑๗๙. นายธรรมบุญ คกรัตน์

๑๘๐. นายไพโรจน์ สันหลี่

๑๘๑. นางสาวตรุณี จุลอดุง

๑๘๒. นายดิฐ วิชัยดิษฐ์

## ส่วนราชการส่วนท้องถิ่น

๑๘๓. นางโสภา กาญจนะ

๑๘๔. นายประเสริฐ บุญประสพ

๑๘๕. นางวสุ ประดิษฐ์พร

๑๘๖. นายชโนวิทก์ ตูบันเทิง

๑๘๗. นางวรัชยา ธรรมโชติ

๑๘๘. นายประยงค์ เพชรยัง

๑๘๙. นายเชน นาคศรีคำ

## ผู้เข้าร่วมประชุม

๑๙๐. นายภูวนาด สุขสม

๑๙๑. นายสมชาย เลื่อนนง

๑๙๒. นายอริยะ สุดโต

๑๙๓. นางนงลักษณ์ กองช้าง

๑๙๔. นางสาวละออง สองเมือง

๑๙๕. นายอัมรินทร์ นวลน้อย

๑๙๖. นายสุรวิช ชูบัว

๑๙๗. นายเดชา ชโลธร

๑๙๘. นายวิสุทธิ์ ทองสี

๑๙๙. นายนิติธรรม สิงห์เทพ

๒๐๐. นางปัทมา เพชรพรหม

๒๐๑. นางสาวสรัญญา ชุศักดิ์

๒๐๒. นางสาวสุวดี แก้วเนียม

ผู้อำนวยการสำนักงานคณะกรรมการการเลือกตั้งประจำจังหวัด  
สุราษฎร์ธานี

ผู้อำนวยการสำนักงาน คปภ. ภาค ๘ (สุราษฎร์ธานี)

รองประธานคณะกรรมการธรรมาภิบาลจังหวัด (ก.ธ.จ.)

ประธานสภาเกษตรกรจังหวัดสุราษฎร์ธานี

แทน ผู้อำนวยการสำนักงาน ป.ป.ท. ประจำจังหวัดสุราษฎร์ธานี

แทน ผู้อำนวยการสำนักงาน ป.ป.ช. ประจำจังหวัดสุราษฎร์ธานี

แทน ผู้อำนวยการสำนักงาน คปภ. จังหวัดสุราษฎร์ธานี

แทน ประธานหอการค้าจังหวัดสุราษฎร์ธานี

นายกองค์การบริหารส่วนจังหวัดสุราษฎร์ธานี

นายกเทศมนตรีนครสุราษฎร์ธานี

นายกเทศมนตรีเมืองท่าข้าม

นายกเทศมนตรีเมืองนาสาร

นายกเทศมนตรีเมืองปากแพรก

แทน นายกเทศมนตรีเกาะสมุย

แทน นายกเทศมนตรีเมืองดอนสัก

ผู้อำนวยการกลุ่มงานอำนวยการ สำนักงานจังหวัดสุราษฎร์ธานี

ผู้อำนวยการกลุ่มงานยุทธศาสตร์และข้อมูลเพื่อการพัฒนาจังหวัด

ผู้อำนวยการกลุ่มงานบริหารทรัพยากรบุคคล สำนักงานจังหวัด  
สุราษฎร์ธานี

ผู้อำนวยการกลุ่มงานศูนย์ดำรงธรรมจังหวัดสุราษฎร์ธานี

หัวหน้าหน่วยตรวจสอบภายในจังหวัด

ผู้อำนวยการกลุ่มงานบริหารยุทธศาสตร์กลุ่มจังหวัดภาคใต้ฝั่งอ่าวไทย  
หัวหน้าส่วนอำนวยการศูนย์อำนวยการจิตอาสาพระราชทาน  
จังหวัดสุราษฎร์ธานี

หัวหน้าศูนย์อำนวยการป้องกันและปราบปรามยาเสพติด  
จังหวัดสุราษฎร์ธานี

จำจังหวัดสุราษฎร์ธานี

แทน ป้องกันจังหวัดสุราษฎร์ธานี

เสมียนตราจังหวัดสุราษฎร์ธานี

นักจัดการงานทั่วไปชำนาญการ

เจ้าหน้าที่บันทึกข้อมูล

ผู้ที่ไม่มาประชุม

๑. รองผู้ว่าราชการจังหวัดสุราษฎร์ธานี (นายบัณฑิต สติรชวล)	ติตราชการ
๒. รองผู้ว่าราชการจังหวัดสุราษฎร์ธานี (นายจักรกฤษณ์ ฝั่งชลจิตร)	ติตราชการ
๓. รอง ผอ.รมน.สุราษฎร์ธานี (ท.)	ติตราชการ
๔. นายอำเภอกาญจนดิษฐ์	ติตราชการ
๕. นายอำเภอเกาะสมุย	ติตราชการ
๖. ผู้อำนวยการสถานีวิทยุเพื่อการเรียนรู้และเตือนภัยภาคใต้	ติตราชการ
๗. ผู้กำกับการตรวจคนเข้าเมืองจังหวัดสุราษฎร์ธานี	ติตราชการ
๘. สารวัตรสถานีตำรวจทางหลวง ๕ กองกำกับการ ๒	ติตราชการ
๙. ผู้บังคับการศูนย์พิสูจน์หลักฐาน ๘	ติตราชการ
๑๐. ผู้บังคับการกรมทหารราบที่ ๒๕	ติตราชการ
๑๑. ผู้บังคับหน่วยพัฒนาการเคลื่อนที่ ๔๖ สำนักงานพัฒนาภาค ๔	ติตราชการ
๑๒. ผู้บังคับศูนย์ต่อสู้ป้องกันภัยทางอากาศกองทัพบกที่ ๔ ประจำพื้นที่ภาคใต้	ติตราชการ
๑๓. ผู้บัญชาการมณฑลทหารบกที่ ๔๕	ติตราชการ
๑๔. ผู้บังคับการกองบิน ๗	ติตราชการ
๑๕. ผู้อำนวยการศูนย์วิจัยการผสมเทียมและเทคโนโลยีชีวภาพสุราษฎร์ธานี	ติตราชการ
๑๖. ผู้อำนวยการสำนักงานก่อสร้างชลประทานขนาดกลางที่ ๑๕ สำนักพัฒนาแหล่งน้ำขนาดกลาง	ติตราชการ
๑๗. ผู้อำนวยการสถานีอุตุนิยมวิทยาสุราษฎร์ธานี	ติตราชการ
๑๘. ผู้อำนวยการสถานพัฒนาและฟื้นฟูเด็กจังหวัดสุราษฎร์ธานี	ติตราชการ
๑๙. ผู้อำนวยการสถานคุ้มครองสวัสดิภาพผู้เสียหายจากการค้ามนุษย์ จังหวัดสุราษฎร์ธานี	ติตราชการ
๒๐. ผู้อำนวยการสถานคุ้มครองและพัฒนาอาชีพภาคใต้ จังหวัดสุราษฎร์ธานี	ติตราชการ
๒๑. ผู้อำนวยการสำนักงานคณะกรรมการกำกับกิจการพลังงานประจำเขต ๑๑ (สุราษฎร์ธานี)	ติตราชการ
๒๒. ผู้อำนวยการสถานพินิจและคุ้มครองเด็กและเยาวชนจังหวัดสุราษฎร์ธานี	ติตราชการ
๒๓. ผู้อำนวยการศูนย์ฝึกและอบรมเด็กและเยาวชนเขต ๘ สุราษฎร์ธานี	ติตราชการ
๒๔. ผู้อำนวยการศูนย์การศึกษาพิเศษประจำจังหวัดสุราษฎร์ธานี	ติตราชการ
๒๕. ผู้อำนวยการสำนักงานส่งเสริมสวัสดิการและสวัสดิภาพครูและบุคลากรทางการศึกษา จ.สฎ.	ติตราชการ
๒๖. ผู้อำนวยการวิทยาลัยเกษตรและเทคโนโลยีสุราษฎร์ธานี	ติตราชการ
๒๗. ผู้อำนวยการศูนย์สนับสนุนบริการสุขภาพที่ ๑๑	ติตราชการ
๒๘. อัยการจังหวัดคดีศาลแขวงสุราษฎร์ธานี	ติตราชการ
๒๙. อัยการจังหวัดคดีเยาวชนและครอบครัวจังหวัดสุราษฎร์ธานี	ติตราชการ
๓๐. อัยการจังหวัดเวียงสระ	ติตราชการ
๓๑. หัวหน้าสำนักงานบ้านดอน ฝ่ายปฏิบัติการภาคใต้ การไฟฟ้าฝ่ายผลิตแห่งประเทศไทย	ติตราชการ
๓๒. ผู้อำนวยการศูนย์ควบคุมการบินสุราษฎร์ธานี	ติตราชการ
๓๓. หัวหน้าสำนักงานเคหะจังหวัดสุราษฎร์ธานี	ติตราชการ
๓๔. หัวหน้าสำนักงานสภาเกษตรจังหวัดสุราษฎร์ธานี	ติตราชการ
๓๕. ประธานสภาอุตสาหกรรมจังหวัดสุราษฎร์ธานี	ติตราชการ
๓๖. ผู้อำนวยการสำนักตรวจเงินแผ่นดินจังหวัดสุราษฎร์ธานี	ติตราชการ
๓๗. นายกเทศมนตรีเมืองเวียงสระ	ติตราชการ

เริ่มประชุมเวลา

๐๙.๓๐ น.

นายจุมพฏ วรรณฉัตรสิริ ผู้ว่าราชการจังหวัดสุราษฎร์ธานี กล่าวเปิดการประชุมและดำเนินการประชุมคณะกรรมการจังหวัด และหัวหน้าส่วนราชการฯ ประจำเดือน มีนาคม ๒๕๖๙ ตามระเบียบวาระการประชุมดังต่อไปนี้

ระเบียบวาระที่ ๑

เรื่องที่ประธานแจ้งให้ที่ประชุมทราบ

๑.๑ การมอบใบประกาศนียบัตร หน่วยงานที่มีผลการประเมินความเสี่ยง การทุจริตตามเกณฑ์การประเมินเชิงคุณภาพ ระดับดีเยี่ยม ประจำปีงบประมาณ พ.ศ. ๒๕๖๘

สำนักงานป้องกันและปราบปรามการทุจริตในภาครัฐ เขต ๘ จังหวัดสุราษฎร์ธานี แจ้งว่า โดยในส่วนของจังหวัด ทั้ง ๗๖ จังหวัด กำหนดให้ประเมินความเสี่ยงการทุจริตหน่วยงานด้านการใช้จ่าย งบประมาณ โครงการจัดซื้อจัดจ้างที่ใช้วงเงินงบประมาณสูงที่สุด

จังหวัดสุราษฎร์ธานี คัดเลือกโครงการ จ้างก่อสร้างโครงการพัฒนา แหล่งท่องเที่ยวสวนสาธารณะเฉลิมพระเกียรติ (สระห้วยแก้ว) หมู่ที่ ๑ ตำบลทุ่งกง อำเภอกาญจนดิษฐ์ จังหวัดสุราษฎร์ธานี ๑ แห่ง ด้วยวิธีประกวดราคาอิเล็กทรอนิกส์ (e-bidding) งบประมาณ ๒๗,๖๗๔,๕๐๐ บาท ในการส่งแผนบริหารความเสี่ยง การทุจริตส่งให้สำนักงาน ป.ป.ท. ผลการประเมินความเสี่ยงการทุจริตตามเกณฑ์ การประเมินเชิงคุณภาพ ประจำปีงบประมาณ พ.ศ. ๒๕๖๘ สำนักงานจังหวัดสุราษฎร์ธานี มีผลการประเมินจำนวน ๘๕ คะแนน (แผนได้ ๔๕ คะแนน ผลได้ ๔๐ คะแนน) ได้ผลการประเมินในระดับดีเยี่ยม (Excellent) โดยได้รับใบประกาศนียบัตร จากสำนักงาน ป.ป.ท.

มติที่ประชุม

รับทราบ

๑.๒ การประกาศยกย่องชมเชยการปฏิบัติหน้าที่ของชุดรักษาความปลอดภัย หมู่บ้าน (ชรบ.) อำเภอพุนพิน อำเภอพนม และอำเภอบ้านตาขุน

ที่ทำการปกครองจังหวัดสุราษฎร์ธานี แจ้งว่า จังหวัดสุราษฎร์ธานี ได้รายงานกรมการปกครองเกี่ยวกับ ผลการปฏิบัติหน้าที่ ของชุดรักษาความปลอดภัยหมู่บ้าน (ชรบ.) ในการจับกุม ผู้ต้องหาที่กระทำความผิดเกี่ยวกับยาเสพติด พร้อมของกลางในพื้นที่

- ๑) อำเภอพนม ตำบลต้นยวน
- ๒) อำเภอพุนพิน ตำบลตะปาน
- ๓) อำเภอบ้านตาขุน ตำบลเขาพัง

กรมการปกครองพิจารณาแล้วเห็นว่า การปฏิบัติหน้าที่ดังกล่าวถือได้ว่าเป็นการปฏิบัติหน้าที่ด้วยความเข้มแข็ง เป็นการสนับสนุนจังหวัด/อำเภอ ในการป้องกันและปราบปรามการกระทำผิดกฎหมาย ตามนโยบายของรัฐบาล และกระทรวงมหาดไทย จนเกิดประโยชน์ต่อทางราชการและประชาชน ถือเป็นแบบอย่างที่ดีแก่หมู่บ้านอื่น สมควรได้รับการยกย่องชมเชย และขอให้ร่วมกันเสริมสร้างความเข้มแข็ง ของชุดรักษาความปลอดภัยหมู่บ้าน ให้เป็นองค์กรที่เข้มแข็งและยั่งยืนต่อไป

มติที่ประชุม

รับทราบ

**๑.๓ การมอบโล่ประกาศเกียรติคุณแก่หมู่บ้านที่ได้รับการคัดเลือกหมู่บ้าน  
เข้มแข็งตามแนวทาง “แผ่นดินธรรม แผ่นดินทอง” (หมู่บ้าน อยู่เย็น) ประจำปี ๒๕๖๘  
ระดับจังหวัด และระดับเขต**

**ที่ทำการปกครองจังหวัดสุราษฎร์ธานี** แจ้งว่า ด้วยกรมการปกครอง ได้กำหนดดำเนินโครงการคัดเลือกหมู่บ้านเข้มแข็ง ตามแนวทาง “แผ่นดินธรรม แผ่นดินทอง” (หมู่บ้าน อยู่เย็น) ประจำปี ๒๕๖๘ ที่ผ่านมา เพื่อสร้างความเข้มแข็งในระดับหมู่บ้าน ซึ่งเป็นรากฐานสำคัญในการพัฒนาประเทศ และประชาสัมพันธ์ผลงานของคณะกรรมการหมู่บ้านและคณะกรรมการกลางหมู่บ้านอาสาพัฒนาและป้องกันตนเอง ให้สาธารณชนรับทราบอย่างแพร่หลาย

ซึ่งกรมการปกครอง ได้ประกาศผลการคัดเลือกหมู่บ้านเข้มแข็งตามแนวทาง “แผ่นดินธรรม แผ่นดินทอง” (หมู่บ้าน อยู่เย็น) ประจำปี ๒๕๖๘ ในระดับภาคและระดับเขต เป็นที่เรียบร้อยแล้ว โดยกำหนดให้หมู่บ้านที่ได้รับรางวัล รองชนะเลิศอันดับ ๑ ระดับเขต จะได้รับโล่รางวัลเกียรติคุณของรัฐมนตรีว่าการกระทรวงมหาดไทย และรางวัลชนะเลิศ และรองชนะเลิศอันดับ ๒ ระดับจังหวัด จะได้รับโล่รางวัลเกียรติคุณของปลัดกระทรวงมหาดไทย

กรมการปกครอง จึงขอความอนุเคราะห์ผู้ว่าราชการจังหวัด สุราษฎร์ธานี เป็นผู้แทนรัฐมนตรีว่าการกระทรวงมหาดไทย และปลัดกระทรวงมหาดไทย มอบโล่ประกาศเกียรติคุณ แก่หมู่บ้านที่ได้รับรางวัล หมู่บ้านเข้มแข็ง ตามแนวทาง “แผ่นดินธรรม แผ่นดินทอง” (หมู่บ้าน อยู่เย็น) ประจำปี ๒๕๖๘ ดังต่อไปนี้

**ระดับเขต**

รองชนะเลิศอันดับ ๑ เขตตรวจราชการกรมการปกครอง เขต ๕  
ได้แก่ บ้านท่าน้ำแห้ง หมู่ที่ ๔ ตำบลคลองไทร อำเภอกำแพง

**ระดับจังหวัด**

กลุ่มอำเภอ ที่ ๑

ชนะเลิศ ได้แก่ บ้านมอเก็ด หมู่ที่ ๕ ตำบลควนศรี อำเภอบ้านนาสาร

รองชนะเลิศอันดับ ๑ ได้แก่ บ้านบางใหญ่ หมู่ที่ ๗ ตำบลสาคร อำเภอบ้านนาสาร

กลุ่มอำเภอ ที่ ๒

ชนะเลิศ ได้แก่ บ้านท่าน้ำแห้ง หมู่ที่ ๔ ตำบลคลองไทร อำเภอกำแพง

รับทราบ

**มติที่ประชุม**

**๑.๔ การมอบรางวัลให้กับสถานประกอบการที่ผ่านการรับรองในโครงการ  
ส่งเสริมการผลิตที่เป็นมิตรกับสิ่งแวดล้อม ประจำปี ๒๕๖๘ ระดับประเทศ**

**สำนักงานทรัพยากรธรรมชาติและสิ่งแวดล้อมจังหวัดสุราษฎร์ธานี** แจ้งว่า การมอบรางวัลให้กับสถานประกอบการที่เข้าร่วมโครงการส่งเสริมการผลิตที่เป็นมิตร กับสิ่งแวดล้อม (Green Production) โดยกรมการเปลี่ยนแปลงสภาพภูมิอากาศและสิ่งแวดล้อม ได้ประกาศ รับรองผลการตรวจประเมินโครงการส่งเสริมการผลิต การบริการ และการบริโภคที่เป็นมิตรกับสิ่งแวดล้อม ประจำปี ๒๕๖๘ ระดับประเทศ เมื่อวันที่ ๒๘ ตุลาคม พ.ศ. ๒๕๖๘ ผลการตัดสินหน่วยงานที่ผ่านการรับรอง การผลิตที่เป็นมิตรกับสิ่งแวดล้อม (Green Production) ในจังหวัดสุราษฎร์ธานี ซึ่งได้รับรางวัลระดับดี (G ทองแดง) จำนวน ๔ แห่ง ดังนี้

๑. มัดย้อมเขากลอย ตำบลดอนสัก อำเภอดอนสัก
๒. วิสาหกิจชุมชนกลุ่มหัตถกรรมจักสาน กระจูดบ้านห้วยลึก ตำบลท่าสะท้อน อำเภอบ้านนาสาร
๓. เอเซียบ้านสมุนไพร ตำบลกะแดะ อำเภอกาญจนดิษฐ์
๔. กลุ่มแม่บ้านสานตะกร้าเส้นพลาสติก หมู่ที่ ๕ ตำบลคลองไทร อำเภอนาหว้า จังหวัดสุราษฎร์ธานี

#### มติที่ประชุม

รับทราบ

#### ๑.๕ การมอบรางวัลให้กับองค์กรปกครองส่วนท้องถิ่นที่ผ่านการประเมินในโครงการเมืองสิ่งแวดล้อมยั่งยืน ประจำปี ๒๕๖๘ ร่วมกับกรมการเปลี่ยนแปลงสภาพภูมิอากาศและสิ่งแวดล้อม

สำนักงานทรัพยากรธรรมชาติและสิ่งแวดล้อมจังหวัดสุราษฎร์ธานี แจ้งว่า การร่วมแสดงความยินดี และมอบรางวัลให้กับองค์กรปกครองส่วนท้องถิ่น ที่เข้าร่วมโครงการเมืองสิ่งแวดล้อมยั่งยืน ประจำปี ๒๕๖๘ ร่วมกับกรมการเปลี่ยนแปลงสภาพภูมิอากาศและสิ่งแวดล้อม โดยจังหวัดสุราษฎร์ธานี มีองค์กรปกครองส่วนท้องถิ่นผ่านการประเมินจำนวน ๒ แห่ง ดังนี้ ๑. เทศบาลนครสุราษฎร์ธานี อำเภอเมืองสุราษฎร์ธานี ผ่านการประเมินเมืองสิ่งแวดล้อมยั่งยืน ระดับประเทศ ได้รับรางวัลรองชนะเลิศอันดับ ๑ ประเภทพื้นที่ทั่วไป และ ๒. เทศบาลตำบลพุมเรียง อำเภอไชยา ผ่านการประเมิน เมืองสิ่งแวดล้อมยั่งยืน ระดับพื้นที่ ในระดับดี ประเภทพื้นที่ทั่วไป

#### มติที่ประชุม

รับทราบ

#### ๑.๖ การมอบรางวัลการประกวดเกษตรกรบุคคลทางเกษตร และสถาบันเกษตรกรดีเด่น ระดับจังหวัด ปี ๒๕๖๙

สำนักงานเกษตรจังหวัดสุราษฎร์ธานี แจ้งว่า ด้วยกระทรวงเกษตรและสหกรณ์โดยกรมส่งเสริมการเกษตร สำนักงานเกษตรจังหวัด สุราษฎร์ธานี ได้ดำเนินการคัดเลือกเกษตรกร บุคคลทางการเกษตร สถาบันเกษตรกร และวิสาหกิจชุมชนระดับจังหวัด ประจำปี ๒๕๖๙ เพื่อเป็นการยกย่องเชิดชูเกียรติแก่เกษตรกร บุคคลทางการเกษตร สถาบันเกษตรกร และวิสาหกิจชุมชน ที่มีผลงานดีเด่นให้เป็นที่ปรากฏแก่สาธารณชน ตลอดจนเป็นการให้ความสำคัญ และสร้างขวัญกำลังใจให้ผู้ประกอบอาชีพ เกษตรกรรม มีพลังใจสร้างผลงานที่เป็นประโยชน์ต่ออาชีพเกษตร ต่อประเทศชาติให้เกิดการพัฒนาอย่างต่อเนื่อง เกิดความมั่นคงพึ่งพาตนเองได้ โดยเกษตรกรองค์กรที่ได้รับรางวัลชนะเลิศ จะเข้ารับการคัดเลือกระดับเขตฯ ของภาคต่อไป

##### ๑. เกษตรกรดีเด่น สาขาอาชีพทำสวน

รางวัลชนะเลิศ นายวีรยุทธ วรรณศรี อำเภอพระแสง

รางวัลรองชนะเลิศอันดับ ๑ นายทองหล่อ ปานบำรุง อำเภอเมืองสุราษฎร์ธานี

รางวัลรองชนะเลิศอันดับ ๒ นายทรงชัย บุญญาวิเชียร อำเภอบ้านนาสาร

##### ๒. เกษตรกรดีเด่น สาขาอาชีพไร่นาสวนผสม

รางวัลชนะเลิศ นายบรรจบ หารไชย อำเภอพระแสง

รางวัลรองชนะเลิศอันดับ ๑ นายพีรพงษ์ อิ่มใจ อำเภอนาหว้า

รางวัลรองชนะเลิศอันดับ ๒ นางสาวจันทรา ขาวจิตร อำเภอบ้านตาขุน

#### มติที่ประชุม

รับทราบ

**๑.๓ ชมวิดิทัศน์ผลงาน ผู้บริหารจังหวัดสุราษฎร์ธานี ในเดือนที่ผ่านมา**

**สำนักงานประชาสัมพันธ์จังหวัดสุราษฎร์ธานี** แจ้งว่า สรุปรายงานกิจเด่นประจำเดือน มีนาคม ๒๕๖๙ โดยสำนักงาน  
ประชาสัมพันธ์จังหวัดสุราษฎร์ธานี

**มติที่ประชุม**

รับทราบ

**๑.๔ แนะนำหัวหน้าส่วนราชการ ที่ย้ายมาดำรงตำแหน่งใหม่ที่จังหวัดสุราษฎร์ธานี  
จำนวน ๑ ราย**

**ผู้อำนวยการภาค สำนักงาน คปภ.ภาค ๘ (สุราษฎร์ธานี)** นายธนาศักดิ์ จันทร์ตระกูล ผู้อำนวยการภาค สำนักงาน  
คปภ.ภาค ๘ (สุราษฎร์ธานี) ย้ายมาจาก ผู้อำนวยการสำนักงาน คปภ.จังหวัดสงขลา  
ตั้งแต่วันที่ ๙ มีนาคม ๒๕๖๙

**มติที่ประชุม**

รับทราบ

**ระเบียบวาระที่ ๒**

**ข้อราชการของผู้ว่าราชการจังหวัดสุราษฎร์ธานี**

**มติที่ประชุม**

รับทราบ

**ระเบียบวาระที่ ๓**

**เรื่องรับรองรายงานการประชุมคณะกรรมการจังหวัดฯ ประจำเดือน กุมภาพันธ์ ๒๕๖๙  
เมื่อวันที่ ๒๓ กุมภาพันธ์ ๒๕๖๙**

**หัวหน้าสำนักงานจังหวัดสุราษฎร์ธานี** ขอให้ที่ประชุมพิจารณารายงานการประชุมคณะกรรมการจังหวัดฯ  
ประจำเดือน กุมภาพันธ์ ๒๕๖๙ เมื่อวันที่ ๒๓ กุมภาพันธ์ ๒๕๖๙ ซึ่งได้เผยแพร่  
ให้ทราบทางเว็บไซต์จังหวัด [www.suratthani.go.th](http://www.suratthani.go.th) แล้ว ถ้าหากมีการแก้ไข  
ขอให้แจ้งฝ่ายเลขานุการ (สำนักงานจังหวัดสุราษฎร์ธานี) ทราบ เพื่อดำเนินการ  
แก้ไขและแจ้งให้ทราบต่อไป จึงเสนอที่ประชุมเพื่อโปรดพิจารณารับรอง

**มติที่ประชุม**

รับทราบ และรับรองรายงานการประชุมประจำเดือน กุมภาพันธ์ ๒๕๖๙

**ระเบียบวาระที่ ๔**

**เรื่องรายงานผลการปฏิบัติงานตามนโยบายรัฐบาล**

**สำนักงานคลังจังหวัดสุราษฎร์ธานี** รายงานผลการใช้จ่ายเงินงบประมาณรายจ่ายประจำปีงบประมาณ พ.ศ. ๒๕๖๙  
ของจังหวัดสุราษฎร์ธานี ดังนี้



## เงินกันไว้เบิกเหลือปีประจำปีงบประมาณ พ.ศ. 2568

หน่วย : ล้านบาท

คงเหลือ  
972.34, 28.60%

เบิกจ่าย  
2,426.98, 71.40%



หน่วยงานจะต้องเบิกจ่ายให้แล้วเสร็จภายในเดือนมีนาคม 2569 เพื่อให้เป็นไปตามพระราชบัญญัติวิธีการงบประมาณ พ.ศ. 2561 มาตรา 43



จำนวน 85 หน่วยงาน



เบิกจ่าย 100%  
จำนวน 41 หน่วยงาน



ยังเบิกจ่ายไม่แล้วเสร็จ  
จำนวน 44 หน่วยงาน

- ยกเลิกโครงการ จำนวน 3 หน่วยงาน วงเงิน 62,456,000 บาท  
- เงินเหลือจ่าย วงเงิน 1,620,496 บาท  
- ยกเลิกโครงการ อยู่ระหว่างเปลี่ยนแปลงงบประมาณ จำนวน 1 หน่วยงาน วงเงิน 40,200,000 บาท

## ผลการเบิกจ่ายงบกลางรายการกระตุ้นเศรษฐกิจตามแผนการขับเคลื่อนเศรษฐกิจ ภายใต้กรอบวงเงิน 157,000 ล้านบาท

ข้อมูล ณ วันที่ 20 มีนาคม 2569

จำนวน 11 หน่วยงาน จำนวน 1,444.21 ล้านบาท

ลำดับ	รหัสหน่วยงาน	หน่วยเบิกจ่าย	เงินบาท สุทธิ	เบิกจ่ายเหลือปี	ร้อยละเบิกจ่าย	PO เหลือปี อนุมัติ	การคงเงินงบกลางปี อนุมัติ	คงเหลือ งบกลางปี อนุมัติ	คงเหลือ งบกลางปี อนุมัติ	คงเหลือรวม	ร้อยละคงเหลือ
<b>รวมทั้งสิ้น</b>			<b>1,444,209,550.42</b>	<b>1,118,470,922.68</b>	<b>77.45</b>	<b>271,829,881.20</b>	<b>52,824,498.51</b>	<b>1,084,248.03</b>	<b>323,730,627.74</b>	<b>22.55</b>	
1	010040032	สำนักงานตรวจเงินแผ่นดิน	42,000.00	42,000.00	100.00	-	-	-	-	-	
2	080070078	สภากลางของกรมสรรพากร	87,608,713.00	87,608,713.00	100.00	-	-	-	-	-	
3	080060136	สภากลางสรรพากรพื้นที่ 1 (เขตเมือง)	250,043,650.87	250,042,521.92	100.00	-	-	1,128.95	1,128.95	0.00	
4	080060139	สภากลางสรรพากรพื้นที่ 2 (กาญจนบุรี)	209,480,296.00	209,229,260.92	99.88	-	-	251,035.08	251,035.08	0.12	
5	080060140	สภากลางสรรพากรพื้นที่ 3 (เชียงใหม่)	197,422,838.28	196,590,754.28	99.58	-	-	832,084.00	832,084.00	0.42	
6	080070077	สำนักงานสรรพากรพื้นที่ 11 (สุราษฎร์ธานี)	214,226,077.00	206,727,222.78	96.50	6,951,293.00	597,561.22	-	7,869,854.22	3.50	
7	070000031	โครงการส่งเสริมการเกษตร	43,810,875.27	34,616,616.38	78.56	633,577.60	8,765,681.29	-	9,364,258.89	21.44	
8	010030040	สำนักงานส่งเสริมสหกรณ์เกษตร 15	250,000,000.00	96,435,878.34	38.57	144,398,965.66	9,165,156.00	-	153,564,121.66	61.43	
9	960060023	สำนักงานศิลปกรรมที่ 10	150,948,300.00	35,177,955.06	23.30	115,593,944.94	176,400.00	-	115,770,344.94	76.70	
10	070080090	สถานีวิทยุพื้นบ้าน ราชบุรี	36,256,000.00	2,200,000.00	6.07	-	34,056,000.00	-	34,056,000.00	93.93	
11	0901200102	สำนักงานวิทยุกระจายเสียงที่ 11 (สุราษฎร์ธานี)	4,370,800.00	-	-	4,302,100.00	68,700.00	-	4,370,800.00	100.00	

เงินเหลือจ่าย

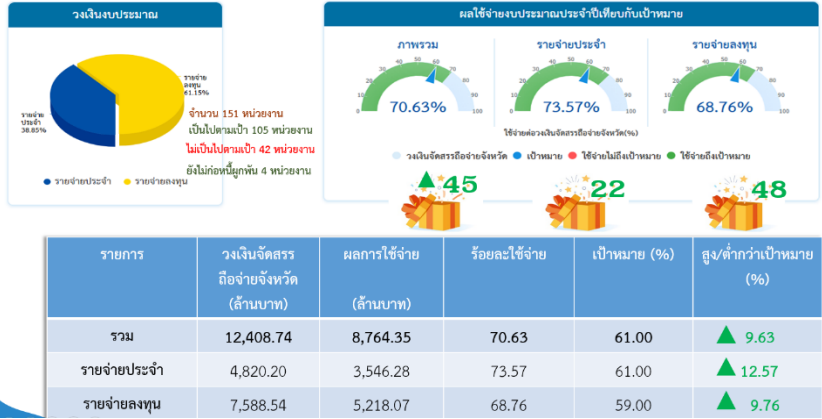
## ผลการเบิกจ่ายงบกลางรายการสำรองจ่ายเพื่อกรณีฉุกเฉินหรือจำเป็น (ในอำนาจของรองนายกรัฐมนตรี)

ข้อมูล ณ วันที่ 20 มีนาคม 2569

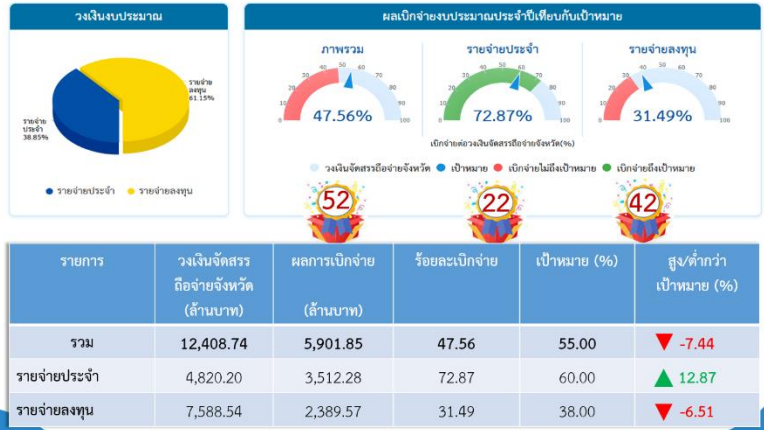
จำนวน 9 หน่วยงาน จำนวน 147.81 ล้านบาท

ลำดับ	รหัสหน่วยงาน	หน่วยเบิกจ่าย	เงินบาท สุทธิ (บาท)	เบิกจ่ายเหลือปี (บาท)	ร้อยละเบิกจ่าย	PO เหลือปี อนุมัติ (บาท)	การคงเงินงบกลางปี อนุมัติ (บาท)	คงเหลือ งบกลางปี อนุมัติ (บาท)	คงเหลือ งบกลางปี อนุมัติ (บาท)	คงเหลือรวม (บาท)	ร้อยละคงเหลือ
<b>รวมทั้งสิ้น</b>			<b>147,807,781.02</b>	<b>48,893,967.85</b>	<b>33.08</b>	<b>61,644,374.70</b>	<b>37,269,438.47</b>	<b>98,913,813.17</b>	<b>-</b>	<b>98,913,813.17</b>	<b>66.92</b>
1	070500202	สำนักงานป้องกันและปราบปรามการทุจริต	792,545.00	792,545.00	100.00	-	-	-	-	-	
2	070000276	ศูนย์วิจัยและพัฒนาการเกษตรสุราษฎร์ธานี	1,092,500.00	1,092,500.00	100.00	-	-	-	-	-	
3	3033400356	สำนักงานส่งเสริมการสัมฤทธิ์ผลสุราษฎร์ธานี	303,000.00	303,000.00	100.00	-	-	-	-	-	
4	070000137	สำนักวิจัยและพัฒนาการเกษตร เขตที่ 7	14,040,108.00	13,991,498.00	99.65	-	48,610.00	48,610.00	-	48,610.00	0.35
5	070000131	โครงการส่งเสริมการเกษตรสุราษฎร์ธานี	3,159,128.02	3,144,779.55	99.55	-	14,348.47	14,348.47	-	14,348.47	0.45
6	150020087	สำนักงานส่งเสริมการค้าระหว่างประเทศ	24,590,000.00	14,590,000.00	59.00	-	10,000,000.00	10,000,000.00	-	10,000,000.00	41.00
7	702900000	ศูนย์วิจัยและพัฒนาการเกษตร	49,593,600.00	11,672,330.30	23.54	32,343,389.70	5,577,880.00	37,921,269.70	-	37,921,269.70	76.46
8	700620000	หน่วยงานส่งเสริมการค้า - สำนักงานจังหวัดสุราษฎร์ธานี	49,996,900.00	3,507,315.00	7.02	26,860,985.00	21,628,600.00	46,489,585.00	-	46,489,585.00	92.98
9	050220073	สำนักงานเกษตรและสหกรณ์จังหวัดสุราษฎร์ธานี	4,440,000.00	-	-	4,440,000.00	-	4,440,000.00	-	4,440,000.00	100.00

สรุปผลการใช้จ่ายเงินงบประมาณรายจ่ายประจำปี พ.ศ. 2569  
ข้อมูลตั้งแต่ต้นปีงบประมาณ พ.ศ. 2569 จนถึงวันที่ 20 มีนาคม 2569



สรุปผลการเบิกจ่ายเงินงบประมาณรายจ่ายประจำปี พ.ศ. 2569  
ข้อมูลตั้งแต่ต้นปีงบประมาณ พ.ศ. 2569 จนถึงวันที่ 20 มีนาคม 2569



สรุปผลการใช้จ่ายและการเบิกจ่ายเงินงบประมาณรายจ่ายประจำปี พ.ศ. 2569  
ข้อมูลตั้งแต่ต้นปีงบประมาณ พ.ศ. 2569 จนถึงวันที่ 20 มีนาคม 2569

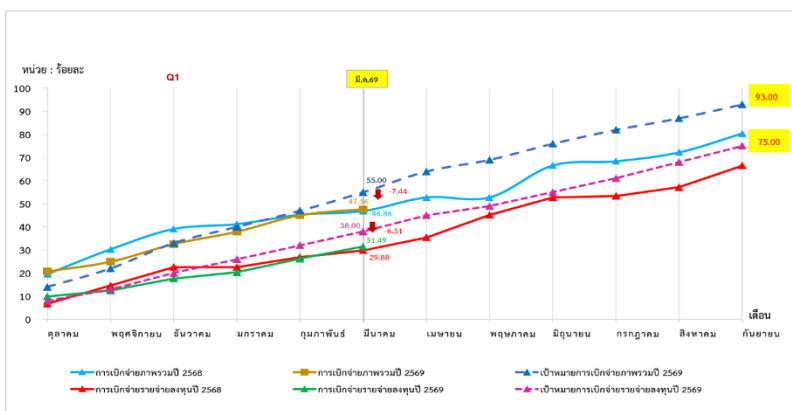
งบประมาณจังหวัด				งบกลุ่มจังหวัดภาคใต้ฝั่งอ่าวไทย					
รายการ	งบประมาณ (ล้านบาท)	การใช้จ่าย (ร้อยละ)	การเบิกจ่าย (ร้อยละ)	รายการ	งบประมาณ (ล้านบาท)	การใช้จ่าย (ร้อยละ)	การเบิกจ่าย (ร้อยละ)		
ภาพรวม	250.18	8.87	73	4.63	418.99	13.86	17	1.15	16
ประจำ	38.52	25.87	54	25.42	36.69	26.44	8	13.09	10
ลงทุน	211.66	5.78	73	0.84	382.30	12.66	17	0.00	0

เงินอุดหนุนเฉพาะกิจ สนง.ท้องถิ่นจังหวัด				
งบประมาณ (ล้านบาท)	การใช้จ่าย		การเบิกจ่าย	
	จำนวนเงิน (ล้านบาท)	ร้อยละ	จำนวนเงิน (ล้านบาท)	ร้อยละ
611.28	413.97	67.72	123.88	20.27

หน่วยงานที่ได้รับจัดสรรงบประมาณรายจ่ายลงทุน ประจำปีงบประมาณ พ.ศ. 2569 ที่ยังไม่ได้ก่อหนี้ผูกพัน จำนวน 4 หน่วยงาน

หน่วยเบิกจ่าย	ชื่อโครงการ	งบประมาณ	ผลการดำเนินงาน
ศูนย์วิจัยและบำรุงพันธุ์สัตว์สุราษฎร์ธานี	เครื่องกำเนิดไฟฟ้า (ราคาไม่รวมค่าติดตั้ง) ขนาด 50 กิโลวัตต์ ตำบลละม่อม อำเภอพุนพิน จังหวัดสุราษฎร์ธานี	557,000.00	มีผู้ขอรับ อุทธรณ์พิทักษ์ พิจารณาคัดเลือก มีกำหนดลงนามในสัญญาวันที่ 26 มี.ค.69 กำหนดส่งมอบภายในเดือน พ.ค. 69
ศูนย์เมล็ดพันธุ์ข้าวสุราษฎร์ธานี	เครื่องสูบน้ำ ทดถอม 2 ตำบล ตำบลท่าอุแท อำเภอกาญจนดิษฐ์ จังหวัดสุราษฎร์ธานี	68,500.00	ได้รับจัดสรรงบประมาณ วันที่ 10 มีนาคม 2569
	เครื่องผสมเมล็ดพันธุ์ ตำบลท่าอุแท อำเภอกาญจนดิษฐ์ จังหวัดสุราษฎร์ธานี	335,000.00	ได้รับจัดสรรงบประมาณ วันที่ 10 มีนาคม 2569
วิทยาลัยเทคนิคกาญจนดิษฐ์	ปรับปรุงอาคารเรียนและสิ่งก่อสร้างประกอบ วิทยาลัยเทคนิคกาญจนดิษฐ์ ตำบลพลาธาร อำเภอกาญจนดิษฐ์ จังหวัดสุราษฎร์ธานี	9,999,500.00	ใช้วิธีการคัดเลือก กำหนดลงนามในสัญญาวันที่ 30 มี.ค. 69
ทต.เกาะพะลวย อ.เกาะพะลวย	ชุดบริการระบบภายในไฟฟ้าแบบแยกส่วนการทำงาน 6 สถานี แบ่งติดตั้งกับทุกสถานี พร้อมชุดตรวจสายอากาศเสริมไม่น้อยกว่า 215 ชุด และชุดฝึกอบรมไม่ต่ำกว่า 10 ราย วิทยาลัยเทคนิคกาญจนดิษฐ์ ตำบลพลาธาร อำเภอกาญจนดิษฐ์ จังหวัดสุราษฎร์ธานี	7,000,000.00	อยู่ระหว่างสุ่มรับ (ส่งเอกสารสุ่มรับแล้วเสร็จ)
	เงินอุดหนุนดำเนินการตามอำนาจหน้าที่และการใช้จ่ายอื่น	3,991,200.00	ยังไม่เบิกจ่าย

ภาพรวมการเบิกจ่ายงบประมาณตั้งแต่ต้นปีงบประมาณ จนถึงวันที่ 20 มีนาคม 2569  
เปรียบเทียบกับผลการเบิกจ่ายปีงบประมาณ พ.ศ. 2568 และเป้าหมายการเบิกจ่ายของปีงบประมาณ พ.ศ. 2569



นายเอกนิติ นิตินนท์ อดีตรองอธิบดีกรมการข้าว และ รวม.คลัง เปิดเผยมว่า ขณะนี้อยู่ในช่วงการจัดตั้งรัฐบาล จึงทำให้ยังไม่สามารถแจ้งออกมาตรการ หรือนโยบายใหม่ ๆ ในการกระตุ้นเศรษฐกิจได้ ดังนั้นรัฐบาลจึงให้ความสำคัญกับการดูแล และเพิ่มประสิทธิภาพในการบริหารจัดการเบิกจ่ายงบประมาณ เพื่อให้เกิดความมั่นใจว่า เม็ดเงินงบประมาณที่มีอยู่ในปัจจุบัน จะสามารถอัดฉีดลงสู่ระบบเศรษฐกิจ เพื่อช่วยกระตุ้นเศรษฐกิจไทยในขณะนี้

ส่วนการพิจารณาจัดทำ พ.ร.บ.โอนงบประมาณ เพื่อนำมาใช้เป็นงบสำรองสำหรับรองรับสถานการณ์ปัจจุบันนั้น นายเอกนิติ ยืนยันว่า ขณะนี้ยังให้ความสำคัญกับการเพิ่มประสิทธิภาพการเบิกจ่ายงบประมาณเป็นหลัก

ที่มา : สำนักข่าว อินโฟเควสท์ วันที่ 11 มี.ค. 69

การตราพระราชบัญญัติโอนงบประมาณรายจ่าย เพื่อโอนเงินจากแผนงานหรือโครงการที่มีความล่าช้าหรือไม่มีความจำเป็น ไปให้กับแผนงานที่จำเป็นเร่งด่วนเพื่อให้เกิดความคุ้มค่า และเกิดผลสัมฤทธิ์สูงสุดต่อประชาชน ซึ่งเป็นไปตามเจตนารมณ์ของพระราชบัญญัติวิธีการงบประมาณ พ.ศ. 2561 มาตรา 35



หลักเกณฑ์และวิธีปฏิบัติการขอขยายเวลาเบิกจ่ายงบประมาณปี พ.ศ. 2568  
หนังสือกระทรวงการคลัง ด่วนที่สุด ที่ กค 0402.5/ว 31 ลงวันที่ 10 มีนาคม 2569



กฎหมายและระเบียบ

ขั้นตอนดำเนินการ

อาศัยอำนาจความในมาตรา 43 แห่ง พ.ร.บ. วิธีการงบประมาณ พ.ศ. 2561 ประกอบกับ ข้อ 7 และข้อ 105 ของระเบียบกระทรวงการคลัง ว่าด้วยการเบิกเงินจากคลัง การรับเงิน การจ่ายเงิน การเก็บรักษาเงิน และการนำเงินส่งคลัง พ.ศ. 2562 และที่แก้ไขเพิ่มเติม

กำหนดให้ขอขยายเวลาเบิกจ่ายงบประมาณปี พ.ศ. 2568 ที่ได้รับอนุมัติให้ กั้นเงินไว้เบิกเหลือปีแล้วและยังคงมีหนี้ผูกพันอยู่ ให้รายการนั้น ใช้จ่ายได้ถึงวันที่ทำการสุดท้ายของเดือนกันยายน 2569 โดยถือปฏิบัติตาม "หลักเกณฑ์และวิธีปฏิบัติในการขอขยายเวลาเบิกจ่ายงบประมาณ ปี พ.ศ. 2568"

ทั้งนี้ ให้หน่วยงานเร่งรัดการเบิกจ่ายงบประมาณ พ.ศ. 2568 ให้แล้วเสร็จ ภายในวันที่ทำการสุดท้ายของเดือนกันยายน 2569 หากไม่ดำเนินการภายในระยะเวลาที่กำหนด งบประมาณดังกล่าวต้องถูกพับไปโดยผลของกฎหมาย



### ขันนือตผู้รับเหมา! ฝันราคาจางอาจไม่ได้จาง งานพลาดซ้ำๆ หน่วยจางรัฐภูมิสิริสรุ ยกเลิกสัญญา

โดยกรมการรัวอิฐยง ภูมิสิริได้เป็นกรม ดังนี้

- กำหนดเงื่อนไขแบบเอกสารประกวดราคาสำหรับจางก่อสร้างเพิ่มเติม
  - กกก.พิจารณาพลช ภูมิสิริให้ผู้นอ้ยื่นข้อเสนอเรื่องข้อก้อจรงเพิ่มเติม เมื่อประกอบการตัดสินใจในการรับ/รับข้อเสนอ
  - เคยทำงานพลาด ต้องชี้แจงและแสดงหลักฐานว่าทำงานต่อได้
- หน่วยจางของรัวภูมิสิริสรุยกได้ หากคู่สัญญาไม่ปฏิบัติตามเงื่อนไข จนเกิดอันตรายต่ออิฐยงและรัวภูมิสิริสรุ ในระหว่งสัญญา

มีผลใช้บังคับตั้งแต่วันที่ 2 มีนาคม 2569

ขันนือตผู้รับเหมา! ฝันราคาจางอาจไม่ได้จาง งานพลาดซ้ำๆ หน่วยจางรัฐภูมิสิริสรุยกได้

น่านนือตผู้รับเหมา! ฝันราคาจางอาจไม่ได้จาง งานพลาดซ้ำๆ หน่วยจางรัฐภูมิสิริสรุยกได้

น่านนือตผู้รับเหมา! ฝันราคาจางอาจไม่ได้จาง งานพลาดซ้ำๆ หน่วยจางรัฐภูมิสิริสรุยกได้

มติที่ประชุม  
ระเบียบวาระที่ ๕  
ระเบียบวาระที่ ๖

รับทราบ  
เรื่องเพื่อพิจารณา  
เรื่องเพื่อทราบ  
๖.๑ การป้องกันและลดอุบัติเหตุทางถนนช่วงเทศกาลสงกรานต์ พ.ศ. ๒๕๖๙  
สำนักงานป้องกันและบรรเทาสาธารณภัยจังหวัดสุราษฎร์ธานี แจ้งว่า

### การบูรณาการป้องกันและลดอุบัติเหตุทางถนนช่วงเทศกาลสงกรานต์ พ.ศ. 2569 จังหวัดสุราษฎร์ธานี

ช่วงเวลาดำเนินการ	วันที่ 1 มีนาคม 2569 ถึงวันที่ 2 เมษายน 2569
ช่วงควบคุมก่อนเข้มข้น	วันที่ 3 – 9 เมษายน 2569
ช่วงควบคุมเข้มข้น	วันที่ 10 – 16 เมษายน 2569
ช่วงควบคุมหลังเข้มข้น	วันที่ 17 – 23 เมษายน 2569

ตัวชี้วัดการดำเนินงานระดับจังหวัด  
จำนวนครั้งการเกิดอุบัติเหตุ  
จำนวนผู้บาดเจ็บ  
จำนวนผู้เสียชีวิต  
ลดลงไม่น้อยกว่า ร้อยละ 5 จากค่าเฉลี่ย 3 ปีย้อนหลัง

มติที่ประชุม

รับทราบ

## ๖.๒ โครงการยกระดับการบริหารจัดการพื้นที่สีเขียวเพื่อเพิ่มแหล่งกักเก็บคาร์บอนและมุ่งสู่เมืองที่เป็นกลางทางคาร์บอนอย่างยั่งยืน

สำนักงานทรัพยากรธรรมชาติและสิ่งแวดล้อมจังหวัดสุราษฎร์ธานี แจ้งว่า



### สู่โครงข่ายสีเขียวเพื่อระเบียงเศรษฐกิจภาคใต้ที่ยั่งยืน

“สร้างความเข้มแข็งให้ระเบียงเศรษฐกิจภาคใต้ ผ่านโครงข่ายพื้นที่สีเขียวเชิงบูรณาการเพื่อเสริมสร้างศักยภาพชุมชน และมุ่งสู่ความเป็นกลางทางคาร์บอน”

- 1. เพิ่มปริมาณและคุณภาพพื้นที่สีเขียว**  
เพื่อสร้างแหล่งกักเก็บคาร์บอนและส่งเสริมความหลากหลายทางชีวภาพ
- 2. พัฒนาแนวทางการบริหารจัดการที่ยั่งยืน**  
เพื่อนำเมืองสู่ความเป็นกลางทางคาร์บอนอย่างเป็นรูปธรรม
- 3. เสริมสร้างศักยภาพบุคลากรท้องถิ่น**  
เพื่อรองรับการพัฒนาและดูแลรักษาพื้นที่สีเขียวในทุกมิติ

### เปลี่ยนมุมมองจาก 'พื้นที่สีเขียวรายแปลง' สู่ 'โครงข่ายพื้นที่สีเขียว' (Green Network)



พื้นที่สีเขียวรายแปลง (Isolated Spots)



โครงข่ายพื้นที่สีเขียว (Green Network)

#### ทำไมต้องเป็นโครงข่าย? (Why Network?):

- พื้นที่สีเขียวไม่ควรอยู่โดดเดี่ยว แต่ต้องเชื่อมโยงกันเป็นระบบ (Connectivity) เพื่อทำหน้าที่เป็น 'โครงสร้างพื้นฐานของเมือง' (Urban Green Infrastructure)

#### 3 พังค์ชั้นหลัก:

- Ecological:** ทางเดินของสิ่งมีชีวิตและการไหลเวียนของน้ำ/ลม
- Social:** เส้นทางสันทนาการเชื่อมต่อชุมชน
- Resilience:** ลดเกาะความร้อน (Urban Heat Island) และรองรับน้ำท่วมได้ดีกว่าพื้นที่แยกส่วน

### เป้าหมายและขอบเขตการดำเนินงานของโครงการ



#### The Plan (แผนผัง)

**จัดทำผังโครงข่ายพื้นที่สีเขียว:** พัฒนา Green Network Master Plan ในพื้นที่นำร่องที่เชื่อมโยงระบบนิเวศเมือง



#### The Knowledge (องค์ความรู้)

**ถอดบทเรียนและคู่มือ:** จัดทำแนวทางการบริหารจัดการพื้นที่สีเขียวเพื่อมุ่งสู่ความเป็นกลางทางคาร์บอน (Carbon Neutrality) และการจัดการแบบ OECMs (พื้นที่อนุรักษ์ความหลากหลายทางชีวภาพนอกเขตพื้นที่คุ้มครอง)



#### The People (คนและเครือข่าย)

**เสริมสร้างศักยภาพ:** อบรมรุกขกร (Tree Doctors), การใช้ฐานข้อมูล GIS, และสร้างเครือข่ายร่วมกับ อว.สธ. (RSPG)

### ผลผลิตที่คาดว่าจะส่งมอบ (Deliverables)



#### 1 Master Plan

ผังโครงข่ายพื้นที่สีเขียวต้นแบบ (Surat Thani)



#### 2 Management Models

แนวทางการบริหารจัดการพื้นที่สีเขียวในเมืองอย่างยั่งยืน



#### GIS Database

ฐานข้อมูลสารสนเทศภูมิศาสตร์พร้อมใช้



#### Manuals & Media

คู่มือการบริหารจัดการ, ชุดนิทรรศการ, และวิดีโอที่เผยแพร่ความรู้

**ผลการวิเคราะห์เปรียบเทียบศักยภาพ 4 จังหวัด**  
in Prompt

16:9

<p><b>ระนอง</b></p> <p>จุดเด่นคือทรัพยากรสูง (ป่าชายเลน) แต่โครงสร้างเมืองยังไม่ซับซ้อนพอสำหรับโมเดลเมืองใหญ่</p>	<p><b>นครศรีธรรมราช</b></p> <p>ศักยภาพสูงมาก แต่มีความซับซ้อนด้านโครงสร้างการบริหารจัดการและจำนวนอปท. มากเกินไป</p>	<p><b>ชุมพร</b></p> <p>พื้นที่สีเขียว ในเขตเมืองมีจำกัด ส่วนใหญ่อยู่รอบนอก</p>	<p><b>สุราษฎร์ธานี (Selected)</b></p> <ul style="list-style-type: none"> <li>- มีความสมดุลสูงสุด (Optimal Balance)</li> <li>- บริษัท 'เมืองน้ำ' (City of Water)</li> <li>- มีพื้นที่ต้นแบบ (สวนหลวง ร.9)</li> <li>- เครือข่ายภาคีเข้มแข็ง และมีความพร้อมด้านข้อมูล</li> </ul>
---	---	--	---

**พื้นที่สีเขียว 4 พื้นที่หลัก (4 Core Areas) เมืองสุราษฎร์ธานี**

**บางไผ่ และเกาะลำพู่**

- จุดเด่น: วิกตอลงเรือสาย, การพัฒนาเป็นแหล่งเรียนรูระบบนิเวศ, กลุ่มชุมชนชุมชนบางไผ่

**เขตเมือง**

- จุดเด่น: ปอดสีเขียวใจกลางเมือง, การอนุรักษ์อนุรักษ์วิถีชีวิตดั้งเดิม, กลุ่มชุมชนชุมชนสุสาน สวนหลวง ร.9

**บึงขุนทะเล**

- จุดเด่น: บึงขุนทะเล, แหล่งรวมความหลากหลาย, การพัฒนา แก้ไขปัญหาเบื้องต้น และฟื้นฟูระบบนิเวศ, กลุ่มชุมชนชุมชนบึงขุนทะเล, กลุ่มอนุรักษ์ประมงพื้นบ้านชุมชนทะเล

**เขากาเพชร และพื้นที่แกวักกาลัย**

- จุดเด่น: เขากาเพชร แหล่งพันธุกรรม, การพัฒนาป่าอนุรักษ์ (50 ไร่), กลุ่มชุมชนกลุ่มอนุรักษ์เกาะกลางนางทะเล, กลุ่มชมรมเลี้ยงนกนางนวล

**มติที่ประชุม**

รับทราบ

**๖.๓ การเสนอขึ้นทะเบียนพื้นที่ชุ่มน้ำพรุคันธุลีเป็นพื้นที่ชุ่มน้ำที่มีความสำคัญระหว่างประเทศ (แรมซาร์ไซต์)**

สำนักงานทรัพยากรธรรมชาติและสิ่งแวดล้อมจังหวัดสุราษฎร์ธานี แจ้งว่า



**การเสนอขึ้นทะเบียนพื้นที่ชุ่มน้ำพรุคันธุลีเป็นพื้นที่ชุ่มน้ำที่มีความสำคัญระหว่างประเทศ (แรมซาร์ไซต์)**



การประชุมคณะกรรมการจังหวัดและหัวหน้าส่วนราชการประจำจังหวัดสุราษฎร์ธานี ประจำเดือนมีนาคม 2569 วันที่ 30 มีนาคม 2569 เวลา 09.30 น. ห้องประชุมเมืองคนดี ชั้น 5 ศาลากลางจังหวัดสุราษฎร์ธานี

### 1. ความเป็นมาและลักษณะทางกายภาพของพื้นที่



#### ข้อมูลทั่วไปและตำแหน่งที่ตั้ง

ที่ตั้ง : ตำบลคันธุลี อำเภอท่าชนะ จังหวัดสุราษฎร์ธานี  
เนื้อที่ : ประมาณ 391 ไร่ (ตามหนังสือสำคัญสำหรับที่หลวง (น.ส.ล.) เลขที่ สฎ 0299)



#### ข้อมูลทางกายภาพ

เป็นที่ราบลุ่มใกล้ชายฝั่งทะเล ลักษณะโดยทั่วไปเป็นพื้นที่ราบต่ำซึ่งมีน้ำท่วมขังตลอดทั้งปี พื้นดินมีลักษณะเป็นดินพรุหรือดินอินทรีย์ ซึ่งเกิดจากการทับถมของซากพืชที่ย่อยสลายอย่างช้า ๆ ในสภาวะที่มีน้ำขัง ทำให้ดินมีความเป็นกรดสูง และมีอินทรีย์วัตถุสะสมหนาแน่น

### การสำรวจความหลากหลายทางชีวภาพ (กรมทรัพยากรน้ำ, 2568)



#### การสำรวจความหลากหลายทางชีวภาพ

พรุคันธุลี มีสภาพซากอินทรีย์วัตถุทับถมเป็นชั้นหนาและมีน้ำขังเกือบตลอดทั้งปี สภาพสังคมพืชปรับตัวตามสภาพของดินและความสูงต่ำของพื้นที่ ซึ่งแบ่งสังคมพืชตามหมู่ไม้ยืนต้นเด่นที่ขึ้นปกคลุมพื้นที่ เป็น 4 สังคมพืช



#### พันธุ์ไม้

พบพืชทั้งหมด 113 ชนิด 97 สกุล 57 วงศ์ แบ่งเป็นกลุ่มไม้มีท่อลำเลียงจำพวกเฟิร์นและไถ่ไคยงเฟิน 10 ชนิด 8 วงศ์ เช่น กล้าเฟิร์นเงิน ลิเกาใหญ่ เป็นต้น พืชมีท่อลำเลียง พบพืชใบเลี้ยงเดี่ยว 19 ชนิด เช่น ไม้เลื้อย เตยเหาะ ร็อก หลุมพี และ หวานน้ำ เป็นต้น ใบเลี้ยงคู่ 84 ชนิด ซึ่งมีไม้ยืนต้นเรือนยอดเด่น ได้แก่ ชั้หนอนพุททุเรียนนก ชมวงกวาว สะท้อนรอก เสม็ดแดงใบยาว เสม็ดขาว เสม็ดแดง กรวย เป็นต้น



### ความหลากหลายทางชีวภาพในพื้นที่ชุ่มน้ำพรุคันธุลี



#### การสำรวจความหลากหลายทางชีวภาพ (ต่อ)

1) สังคมพืชในพื้นที่แอ่งที่ลุ่มต่ำมีสภาพเป็นป่าพรุสมบูรณ์ ไม้ยืนต้นเรือนยอดเด่น เช่น ชั้หนอนพุททุเรียนนก และยังพบไม้ยืนต้นอีกหลายชนิด เช่น ตารา สะท้อนรอก ยาร่วงพุทเสม็ดแดง ตังหนใบใหญ่ เป็นต้น ตามลำต้นชั้หนอนพุทยังพบเตยย่าน เป็นไม้เลื้อยปกคลุมอย่างหนาแน่น ไม้เลื้อยเดี่ยวขนาดใหญ่ที่พบที่ปกคลุมพื้นที่ชุ่มน้ำขัง คือ หลุมพี นอกจากนี้ยังพบไม้ยืนต้นเลี้ยงเดี่ยวยังหลงเหลืออยู่ คือ ร็อกพืชพื้นล่าง เช่น กล้วยไม้ป่า ปูดใหญ่ ว่านจงอาง เป็นต้น



2) สังคมไม้ชะมวงกวาว (Ploiarium alternifolium Community) เป็นไม้เรือนยอดเด่น พบเป็นหมู่ไม้เดี่ยว เนื่องจากมีสภาพรากแตกแขนงงอกและมี ความสามารถคลุมพื้นที่ได้ดีมาก ยังพบไม้ยืนต้นอื่น ๆ เช่น เสม็ดแดง สะท้อนรอก เป็นต้น ส่วนตามลำต้นมักพบลำเทง เป็นไม้เลื้อยขึ้นปกคลุม

### ความหลากหลายทางชีวภาพในพื้นที่ชุ่มน้ำพรุคันธุลี



#### การสำรวจความหลากหลายทางชีวภาพ (ต่อ)

3) สังคมเสม็ดขาว (Melaleuca quinquenervia Community) เป็นสังคมพืชทดแทนพื้นที่พรุที่เคยถูกรบกวน ซึ่งอยู่ในช่วงการทดแทนหนาแน่นตั้งแต่ระยะไม้หนุมจนถึงไม้ใหญ่ พบไม้เลื้อยหลายชนิดปกคลุมหนาแน่น เช่น ลิเกายูง เขนยนายพราน ยอย่าน และ กล่ำ เป็นต้น



ยอย่าน *Morinda umbellata*



เสม็ดขาว *Melaleuca quinquenervia*

#### 4) สังคมพืชป่าคงดิระดับต่ำทดแทน (Lowland evergreen succession plant community)

พบกระจายตามขอบพรุ ซึ่งปัจจุบันยังคงเหลือเป็นพื้นที่แคบ เนื่องจากการบุกรุกเป็นพื้นที่เกษตรกรรม ไม้ใหญ่ยืนต้นเรือนยอดเด่นหลงเหลือ เช่น ก่อหิน พวาน้ำ และยังมีกรปลูกไม้ป่ายืนต้นเพื่อฟื้นฟู เช่น ตะเคียนทอง ยาง ไม้เรือนยอดตรง เช่น ระกำ เม็ก มะฮัง เป็นต้น



พวาน้ำ *Ficus racemosa*

### ความหลากหลายทางชีวภาพในพื้นที่ชุ่มน้ำพรุคันธุลี



#### การสำรวจความหลากหลายทางชีวภาพ (ต่อ)

#### สัตว์ป่าและนก

สามารถจำแนกชนิดนกได้ 27 วงศ์ จำนวน 57 ชนิด โดยเฉพาะการพบ นกกระสาแดง ที่เข้ามาอาศัยสร้างรังวางไข่ในพื้นที่ สามารถบ่งบอกได้ว่าพื้นที่มีความอุดมสมบูรณ์และปลอดภัย ซึ่งสถานภาพของนกกระสาแดง สผ. ได้จัดให้นกกระสาแดงเป็นนกใกล้สูญพันธุ์ (Endangered) เนื่องจากจำนวนประชากรที่ลดลงอย่างรวดเร็ว และมีความเสี่ยงที่จะสูญพันธุ์จากธรรมชาติ (สผ., 2563)



### การสำรวจความหลากหลายทางชีวภาพในพื้นที่ : พรุคันธุลี



#### การสำรวจความหลากหลายทางชีวภาพ (ต่อ)

#### ปลา



ปลากระสูบ    ปลาชะโอน    ปลาชิว    ปลากริม



ปลาดุก    ปลาช่อน    ปลาหมอ

ปลาสร้อย ปลาตุกร้าพัน ปลาไหล ปลาชิวใบไม้ ปลากัด ปลาหลด ปลาตะเพียน ปลานิล \*\*ปลากัดป่า — จัดเป็นสัตว์ในสถานภาพประบาง (VU)



สัตว์น้ำ กุ้งก้ามกราม กุ้งฝอย



สัตว์เลื้อยคลาน เต่าทับ



สัตว์สะเทินน้ำสะเทินบก เสเตินบก เขียดวัก

### การขึ้นทะเบียนเป็นพื้นที่ชุ่มน้ำ ที่มีความสำคัญระหว่างประเทศ (Ramsar Site)

ทะเบียนพื้นที่ชุ่มน้ำที่มีความสำคัญระหว่างประเทศ (Ramsar List) ส่วน 9 เขตที่

#### กลุ่ม A

พื้นที่ประกอบด้วยพื้นที่ชุ่มน้ำประเภทใดในเขตนานาชาติหรือมีลักษณะพิเศษ เฉพาะ

เกณฑ์ 1 : พื้นที่ชุ่มน้ำที่อาจมีสิ่งมีชีวิตหายากหรือมีความสำคัญระหว่างประเทศ หากพื้นที่ชุ่มน้ำไม่มีประเภทย่อยประเภทของพื้นที่ชุ่มน้ำที่เป็นเขตนานาชาติ หรือ มีลักษณะพิเศษเฉพาะ ซึ่งพบในเขตชีวภูมิศาสตร์ที่เฉพาะ



#### กลุ่ม B

พื้นที่ที่มีความสำคัญระหว่างประเทศสำหรับการอนุรักษ์ความหลากหลายทางชีวภาพ

เกณฑ์ที่เกี่ยวข้องกับชนิดพันธุ์และจำนวนประชากรตามเกณฑ์

- ★ เกณฑ์ 2 : เกณฑ์ ชนิดพันธุ์ที่อยู่ในสถานภาพที่เสี่ยงใกล้สูญพันธุ์ ใกล้สูญพันธุ์ หรือ ใกล้สูญพันธุ์อย่างยิ่ง หรือประชากรที่ตกต่ำมาก
- ★ เกณฑ์ 3 : เกณฑ์ ประชากรของชนิดพันธุ์ที่หายาก สืบพันธุ์หรือรักษาความหลากหลาย ทางชีวภาพของชนิดพันธุ์ที่หายากในเขตเฉพาะ
- ★ เกณฑ์ 4 : เกณฑ์ ชนิดพันธุ์ที่หายากซึ่งมีอยู่ในรายชื่อชนิดพันธุ์ที่เสี่ยงของชนิดพันธุ์ที่เสี่ยง หรือในบัญชีรายชื่อระหว่างประเทศของชนิดพันธุ์ที่เสี่ยง

เกณฑ์ที่เกี่ยวข้องกับถิ่นที่พำนัก

เกณฑ์ 5 : ตามปกติมีอยู่สูง เกือบ 20,000 ไร่ หรือมากกว่า


เกณฑ์ 6 : ตามปกติมีอยู่สูง 500ไร่ - 1 ของประชากรชนิดพันธุ์หรือสายพันธุ์หนึ่งของถิ่นที่พำนัก

เกณฑ์ที่เกี่ยวข้องกับปลา

- ★ เกณฑ์ 7 : เกณฑ์ สิ่งมีชีวิตสำคัญของสายพันธุ์ ชนิดพันธุ์ หรือวงศ์ ของปลาพื้นเมือง ระยะเวลาของวงจรชีวิต ปริมาณชนิดของชนิดพันธุ์ และ/หรือ ประชากรที่เป็นลักษณะของแหล่งที่พำนัก และ/หรือ คุณภาพของพื้นที่ชุ่มน้ำและ ดินมีนัยสำคัญต่อความหลากหลายทางชีวภาพทั่วโลก
- ★ เกณฑ์ 8 : เป็นแหล่งอาหาร แหล่งวางไข่ แหล่งเพาะพันธุ์และ/หรือแหล่งกักตุนของสัตว์น้ำที่สำคัญของปลา ที่พึ่งพิงจากที่อยู่อาศัยในพื้นที่ชุ่มน้ำหรือพื้นที่ที่ขึ้นกับพื้นที่ของถิ่นที่พำนักที่ชุ่มน้ำ

เกณฑ์ที่เกี่ยวข้องกับสิ่งมีชีวิตอื่น

เกณฑ์ 9 : ตามปกติมีอยู่สูง 500ไร่ - 1 ของประชากรชนิดพันธุ์หนึ่งหรือสองชนิดในพื้นที่ชุ่มน้ำ นอกเหนือสัตว์น้ำพวกปลาและปลา



ศักยภาพของพื้นที่ชุ่มน้ำพรุคันตุลี ในการเสนอขึ้นทะเบียนเป็น แรมซาร์ไซต์

เกณฑ์เกี่ยวกับชนิดพันธุ์และจำนวน ประชากรทางนิเวศ

- ✓ เกณฑ์ที่ 2
- ✓ เกณฑ์ที่ 4

เกณฑ์พิเศษเกี่ยวกับปลา

- ✓ เกณฑ์ที่ 7
- ✓ เกณฑ์ที่ 8

สถานะความสำคัญ : พื้นที่ชุ่มน้ำที่มีความสำคัญระดับนานาชาติตามมติคณะรัฐมนตรี เมื่อวันที่ 1 พ.ย. 43 และวันที่ 3 พ.ย. 52



รายชื่อพื้นที่ชุ่มน้ำที่มีความสำคัญระดับนานาชาติ			
ภาคตะวันออกเฉียงเหนือ	ภาคกลาง/ตะวันออก	ภาคใต้	ภาคใต้
หนองหาน	22. เขตห้ามล่าสัตว์ป่าอ่างเก็บน้ำบึงพระ	37. อุทยานแห่งชาติเขาตอก	52. อุทยานแห่งชาติหมู่เกาะตะรุเตา
บึงละหาน	23. อุทยานแห่งชาติแก่งกระจาน	38. เขตห้ามล่าสัตว์ป่าทะเลน้อย	53. อุทยานแห่งชาติหมู่เกาะอ่างทอง
เขตรักษาพันธุ์สัตว์ป่าดงพญาเย็น	24. เขื่อนลำนางรอง	39. เขตห้ามล่าสัตว์ป่าทะเลสาบ	54. อุทยานแห่งชาติหมู่เกาะสิมิลัน
เขตรักษาพันธุ์สัตว์ป่าอ่างเก็บน้ำห้วยจระเข้มาก	25. เขื่อนลำนางรอง	40. เขตห้ามล่าสัตว์ป่าหนองผ่อง	55. อุทยานแห่งชาติหมู่เกาะสุรินทร์
เขตรักษาพันธุ์สัตว์ป่าอ่างเก็บน้ำห้วยจระเข้มาก	26. เขื่อนลำนางรอง	41. เขื่อนลำนางรอง	56. อ่าวตงตา-ฮาวลี
เขตรักษาพันธุ์สัตว์ป่าอ่างเก็บน้ำห้วยจระเข้มาก	27. เขื่อนลำนางรอง	42. เขื่อนลำนางรอง	57. ป่าแม่ไม้ห้วย
เขตรักษาพันธุ์สัตว์ป่าอ่างเก็บน้ำห้วยจระเข้มาก	28. เขตรักษาพันธุ์สัตว์ป่าห้วยจระเข้มาก	43. เขตรักษาพันธุ์สัตว์ป่าเขตรักษาพันธุ์สัตว์ป่าห้วยจระเข้มาก	58. ป่าแม่ไม้ห้วย
เขตรักษาพันธุ์สัตว์ป่าอ่างเก็บน้ำห้วยจระเข้มาก	29. ป่าแม่ไม้ห้วย	44. อุทยานแห่งชาติหมู่เกาะสิมิลัน	59. ป่าคลองทะเลน้อย
เขตรักษาพันธุ์สัตว์ป่าอ่างเก็บน้ำห้วยจระเข้มาก	30. อุทยานแห่งชาติเขาค้อ	45. อุทยานแห่งชาติหมู่เกาะสิมิลัน	60. ป่าเขาพระสุเมรุ
เขตรักษาพันธุ์สัตว์ป่าอ่างเก็บน้ำห้วยจระเข้มาก	31. อุทยานแห่งชาติเขาน้อย	46. อ่าวตงตา	61. ป่าแม่ไม้ห้วย
เขตรักษาพันธุ์สัตว์ป่าอ่างเก็บน้ำห้วยจระเข้มาก	32. อุทยานแห่งชาติเขาน้อย	47. อุทยานแห่งชาติสิรินาถ	62. อ่าวตงตา
เขตรักษาพันธุ์สัตว์ป่าอ่างเก็บน้ำห้วยจระเข้มาก	33. อุทยานแห่งชาติเขาน้อย	48. อุทยานแห่งชาติ	63. อ่าวตงตา
เขตรักษาพันธุ์สัตว์ป่าอ่างเก็บน้ำห้วยจระเข้มาก	34. เขตรักษาพันธุ์สัตว์ป่าห้วยจระเข้มาก	49. อุทยานแห่งชาติหาดเจ้าใหญ่	64. อ่าวตงตา
เขตรักษาพันธุ์สัตว์ป่าอ่างเก็บน้ำห้วยจระเข้มาก	35. เขตรักษาพันธุ์สัตว์ป่าห้วยจระเข้มาก	50. เขตรักษาพันธุ์สัตว์ป่าเกาะสิมิลัน	65. เขตรักษาพันธุ์สัตว์ป่าห้วยจระเข้มาก
เขตรักษาพันธุ์สัตว์ป่าอ่างเก็บน้ำห้วยจระเข้มาก	36. เขตรักษาพันธุ์สัตว์ป่าห้วยจระเข้มาก	51. อุทยานแห่งชาติห้วยเมื่อน	66. เขตรักษาพันธุ์สัตว์ป่าห้วยจระเข้มาก
			67. เขตรักษาพันธุ์สัตว์ป่าห้วยจระเข้มาก
			68. เขตรักษาพันธุ์สัตว์ป่าห้วยจระเข้มาก
			69. เขตรักษาพันธุ์สัตว์ป่าห้วยจระเข้มาก

### 3. ประโยชน์และโอกาสจากการขึ้นทะเบียนเป็นแรมซาร์ไซต์

## ประโยชน์ของการขึ้นทะเบียนเป็นพื้นที่ชุ่มน้ำที่มีความสำคัญระหว่างประเทศ (Ramsar Site)

- สร้างความภาคภูมิใจแก่คนในชุมชน/จังหวัด
- เพิ่มศักยภาพการเป็นแหล่งท่องเที่ยว (ในพื้นที่ชุมชน) ที่ได้รับการยอมรับระดับนานาชาติแห่งแรกของจังหวัดสุราษฎร์ธานี นอกเหนือจาก "เกาะสมุย" ที่เป็นแหล่งท่องเที่ยวที่มีชื่อเสียงระดับโลก
- เปิดโอกาสให้มีการศึกษาคุณค่า/ความสำคัญ/รูปแบบการใช้ประโยชน์พื้นที่ชุ่มน้ำ
- เปิดโอกาสให้มีการทำข้อตกลงร่วมในการอนุรักษ์และใช้ประโยชน์พื้นที่ชุ่มน้ำอย่างยั่งยืน
- ป้องกันความขัดแย้งในการใช้ประโยชน์จากทรัพยากรธรรมชาติและ การออกเอกสารสิทธิโดยมิชอบ
- โอกาสรับการสนับสนุนความช่วยเหลือเพื่อดำเนินงานและจัดการพื้นที่ชุ่มน้ำอย่างชาญฉลาด





การประชุมหัวหน้าส่วนราชการ คณะกรรมการบริหารงานอำเภอแบบบูรณาการ ครั้งที่ 3/2569 เมื่อวันที่ 2 มีนาคม 2569 ณ ที่ว่าการอำเภอท่าชนะ จังหวัดสุราษฎร์ธานี

ผู้แทนกรมทรัพยากรน้ำ สถาบันสิ่งแวดล้อมไทย และสำนักงานทรัพยากรธรรมชาติ และสิ่งแวดล้อมจังหวัดสุราษฎร์ธานี นำเสนอผลการดำเนินงานในวาระเพื่อทราบ เรื่อง “การเตรียมความพร้อมที่ ชุมน้ำพรุคันธูลีเพื่อขอขึ้นทะเบียนเป็นพื้นที่ชุ่มน้ำที่มีความสำคัญระหว่างประเทศ (Ramsar Site)” ในการประชุม หัวหน้าส่วนราชการ คณะกรรมการบริหารงานอำเภอแบบบูรณาการ ครั้งที่ 3/2569 เมื่อวันที่ 2 มีนาคม 2569 ณ ที่ว่าการอำเภอท่าชนะ จังหวัดสุราษฎร์ธานี ทั้งนี้ ที่ประชุมได้รับทราบผลการดำเนินงานที่ผ่านมา ตลอดจนแผนการ ดำเนินงานในระยะต่อไปของหน่วยงานที่เกี่ยวข้อง เพื่อขับเคลื่อนพื้นที่ดังกล่าวเข้าสู่กระบวนการพิจารณาขึ้นทะเบียน และเสริมสร้างกลไกการบริหารจัดการพื้นที่อย่างมีประสิทธิภาพต่อไป



**มติที่ประชุม**

รับทราบ

**๖.๔ ประชาสัมพันธ์เสนอรายการอาหาร เพื่อคัดเลือกเมนูอาหารถิ่น ของจังหวัดสุราษฎร์ธานี โครงการ “๑ จังหวัด ๑ เมนู เชิดชูอาหารถิ่น” จังหวัดสุราษฎร์ธานี ประจำปีงบประมาณ พ.ศ. ๒๕๖๙ (รอบคัดเลือก)**

**สำนักงานวัฒนธรรมจังหวัดสุราษฎร์ธานี** แจ้งว่า ด้วยจังหวัดสุราษฎร์ธานี โดยสำนักงานวัฒนธรรมจังหวัดสุราษฎร์ธานี ได้จัดทำหนังสือ ประชาสัมพันธ์เสนอรายการอาหาร เพื่อคัดเลือกเมนูอาหารถิ่น ของจังหวัดสุราษฎร์ธานี โครงการ “๑ จังหวัด ๑ เมนู เชิดชูอาหารถิ่น” จังหวัดสุราษฎร์ธานี ประจำปีงบประมาณ พ.ศ. ๒๕๖๙ (รอบคัดเลือก)

โดยผู้สนใจ สามารถส่งเมนูอาหารเข้าร่วมการคัดเลือก ได้ตั้งแต่วันที่ ๑๕ มีนาคม ๒๕๖๙ ได้ที่สำนักงานวัฒนธรรมจังหวัดสุราษฎร์ธานี ศาลากลางจังหวัดสุราษฎร์ธานี (หลังเก่า) ถึงวันที่ ๓๐ เมษายน ๒๕๖๙ เพื่อเชิญชวนหน่วยงานภาครัฐ ภาคเอกชน ร่วมเสนอรายการอาหารเพื่อคัดเลือกเมนูอาหารถิ่นของจังหวัดสุราษฎร์ธานีโครงการ “๑ จังหวัด ๑ เมนู เชิดชูอาหารถิ่น” จังหวัดสุราษฎร์ธานี ประจำปีงบประมาณ พ.ศ. ๒๕๖๙ (รอบคัดเลือก) ให้สำเร็จตามวัตถุประสงค์

**มติที่ประชุม**

รับทราบ

**๖.๕ รายงานสถานการณ์เรื่องกล่าวหาหรือเรียนเจ้าหน้าที่ของรัฐในเขตพื้นที่รับผิดชอบของสำนักงาน ป.ป.ช. ประจำปีจังหวัดสุราษฎร์ธานี ตั้งแต่วันที่ ๑ ตุลาคม ๒๕๖๘ ถึงวันที่ ๒๓ มีนาคม ๒๕๖๙**

**สำนักงาน ป.ป.ช. ประจำปีจังหวัดสุราษฎร์ธานี แจ้งว่า**

**1 เรื่องตรวจสอบข้อเท็จจริง** **สรุปเรื่องกล่าวหาหรือเรียน**  
สำนักงาน ป.ป.ช. ประจำปีจังหวัดสุราษฎร์ธานี  
ข้อมูล ณ วันที่ 1 ตุลาคม 2568 -20 มีนาคม 2569

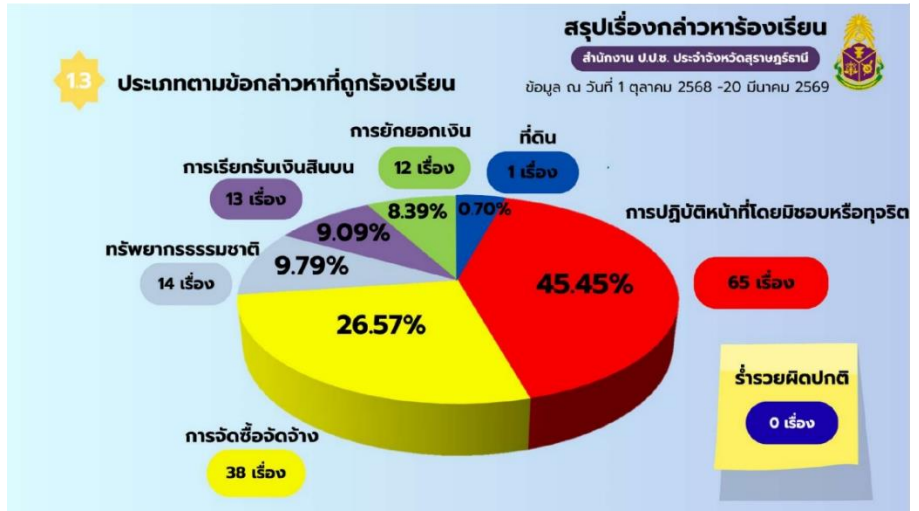
**11 เรื่องกล่าวหาเจ้าหน้าที่ของรัฐในชั้นตรวจสอบข้อเท็จจริง**

<b>เรื่องตรวจสอบข้อเท็จจริง</b> สำนักงาน ป.ป.ช. ประจำปีจังหวัดสุราษฎร์ธานี	<b>143 เรื่อง</b>
<b>เข้าสู่กระบวนการ</b> ไต่สวน <b>4 เรื่อง</b>	<b>มอบหมายให้หน่วยงานอื่น</b> ดำเนินการ <b>3 เรื่อง</b>
<b>เสนอไม่รับพิจารณา</b> <b>16 เรื่อง</b>	<b>อยู่ระหว่างดำเนินการของ</b> เจ้าหน้าที่ <b>120 เรื่อง</b>

**12 หน่วยงานที่ถูกกล่าวหาหรือเรียน** **สรุปเรื่องกล่าวหาหรือเรียน**  
สำนักงาน ป.ป.ช. ประจำปีจังหวัดสุราษฎร์ธานี  
ข้อมูล ณ วันที่ 1 ตุลาคม 2568 -20 มีนาคม 2569

หน่วยงาน	จำนวนเรื่องร้องเรียน	จำนวนหน่วยที่ถูกร้อง	เรื่องเรียนคิดเป็นร้อยละจากประเภทหน่วยงาน	จำนวนหน่วยงานแต่ละประเภทในพื้นที่ (แห่ง)
องค์กรปกครองส่วนท้องถิ่น	79	38	27.53	138
ราชการส่วนภูมิภาค/ส่วนกลาง	25	18	11.32	159
อำเภอ	11	8	42.10	19
ตำรวจ	13	9	25.00	36
สถานศึกษา	9	9	16.9	530
โรงพยาบาล	4	4	2.13	187
ทหาร	1	1	16.67	6
รัฐวิสาหกิจ	1	1	4.17	24

หมายเหตุ  
1. ราชการส่วนภูมิภาค/ราชการส่วนกลางที่ตั้งในจังหวัด จำนวน 159 หน่วย มาจากราชการส่วนภูมิภาค 34 หน่วย + ราชการส่วนกลางที่มาจากในภูมิภาค 125 หน่วย  
2. สถานพยาบาล จำนวน 187 หน่วย มาจาก รพ.รัฐ สังกัด ก.สาธารณสุข ในพื้นที่จังหวัด 21 แห่ง และ รพ.สต. ในพื้นที่จังหวัด 166 แห่ง (ไม่รวมรพ.รับส่ง) แผนกสุขภาพจิตสาธารณะ (สจ.ส.)  
3. สถานศึกษา 530 หน่วย มาจาก กระทรวงศึกษา (สพฐ. 492 + ออชว. 11 + สกส. 19 = 522) สส.สังกัดสำนักงานพระพุทธศาสนา (4) ก.สาธารณสุข (วิทยาลัยพยาบาลบรมราชชนนี สภ.) (1) กระทรวงอุตสาหกรรม (3)



### สรุปเรื่องไตสวนข้อเท็จจริง

สำนักงาน ป.ป.ช. ประจำจังหวัดสุราษฎร์ธานี

ข้อมูล ณ วันที่ 1 ตุลาคม 2568 - 20 มีนาคม 2569

#### 2.2 ประเภทหน่วยงานที่ถูกตั้งไตสวนข้อเท็จจริง

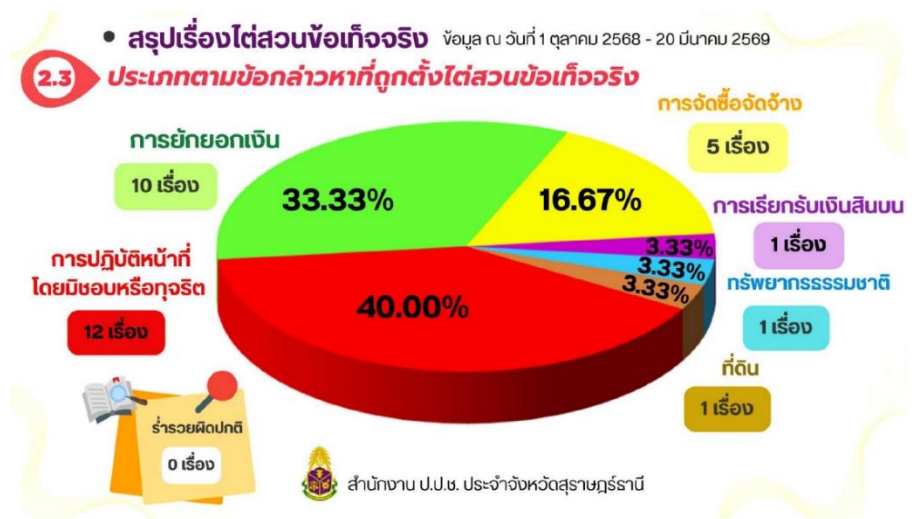
หน่วยงาน	จำนวนเรื่องร้องเรียน	จำนวนหน่วยที่ถูกร้อง	ร้องเรียนคิดเป็นร้อยละจากประเภทหน่วยงาน	จำนวนหน่วยงานแต่ละประเภทในพื้นที่ (แห่ง)
องค์การปกครองส่วนท้องถิ่น	15	11	7.97	138
ราชการส่วนภูมิภาค/ส่วนกลาง	5	5	3.14	159
โรงพยาบาล	3	2	1.06	187
สถานศึกษา	3	3	0.56	530
ทหาร	2	1	16.67	6
รัฐวิสาหกิจ	2	2	8.33	24
อำเภอ	0	0	0	19
ตำรวจ	0	0	0	36

หมายเหตุ

\*\*\* 1.ราชการส่วนภูมิภาค/ราชการส่วนกลางใช้ในจังหวัด จำนวน 159 หน่วย มาจากราชการส่วนภูมิภาค 34 หน่วย • ราชการส่วนกลางในจังหวัด 125 หน่วย

\*\*\* 2.สถานพยาบาล จำนวน 187 หน่วย มาจาก สว.530 สังกัด ก.สาธารณสุข ในพื้นที่จังหวัด 21 แห่ง และ สว.สค. ในพื้นที่จังหวัด 166 แห่ง (โดยมาจากเว็บ สสอ.สง. แผนยุทธศาสตร์สาธารณสุข สสอ.สง.)

\*\*\* 3.สถานศึกษา 530 หน่วย มาจาก กระทรวงศึกษา (สพฐ 492 • อวช: 11 • สทส. 19 • ส22) สส.สังกัดสำนักงานพระพุทธศาสนา (4) ก.สาธารณสุข (5)วิทยาลัยพยาบาลบรมราชชนนีสง. (1) กระทรวงยุติธรรม (3)



### มติที่ประชุม

รับทราบ

### ๖.๖ โครงการศึกษาความเหมาะสมและจัดทำรายงานการประเมินผลกระทบสิ่งแวดล้อมถนนเชื่อมต่อโครงข่ายทางทิศตะวันตกกับทิศตะวันออกบนเกาะสมุย อำเภอเกาะสมุย จังหวัดสุราษฎร์ธานี

แนวทางหลวงชนบทสุราษฎร์ธานี แจ้งว่า วัตถุประสงค์ของโครงการ

๑. เพื่อดำเนินการศึกษาความเหมาะสมและคัดเลือกแนว สายทาง และ/หรือรูปแบบโครงการที่เหมาะสม รวมทั้งศึกษาความคุ้มค่า ด้านเศรษฐศาสตร์ของโครงการ
๒. เพื่อดำเนินการออกแบบเชิงหลักการ (Conceptual Design) และประมาณราคาค่าก่อสร้างเบื้องต้นของโครงการ
๓. เพื่อดำเนินการการจัดทำรายงาน การประเมินผลกระทบสิ่งแวดล้อม ประโยชน์ที่คาดว่าจะได้รับ
  ๑. เชื่อมโยงการคมนาคมและการขนส่งให้เกิดความสมบูรณ์และมีประสิทธิภาพยิ่งขึ้น
  ๒. พัฒนาและยกระดับมาตรฐานทางหลวงชนบท เชื่อมโยงต่อเติมโครงข่ายการคมนาคมและขนส่ง การแก้ไขปัญหาจราจรด้วยการสร้างทางเชื่อม (Missing Link) ให้สมบูรณ์ยิ่งขึ้น
  ๓. บรรเทาปริมาณจราจรบนถนนทางหลวงและแก้ไขปัญหาการจราจรที่ติดขัดบนเกาะสมุยในพื้นที่ รวมถึงการเดินทางภายในระหว่างเมืองบนเกาะสมุยลดระยะเวลา และลดระยะทางในการเดินทางของประชาชน
  ๔. สนับสนุนและอำนวยความสะดวกด้านพาณิชยกรรม อุตสาหกรรม การบริหาร และการท่องเที่ยว พัฒนาโครงสร้างพื้นฐานด้านคมนาคมและบริการ โลจิสติกส์ในพื้นที่
  ๕. สนับสนุนและส่งเสริมการคมนาคมขนส่ง การท่องเที่ยวและการพัฒนาเมืองอย่างบูรณาการและยั่งยืน



## ธนาคารเพื่อการเกษตรและสหกรณ์การเกษตร (ธ.ก.ส) และมูลนิธิอาจารย์จำเนียร สาระนาค

- มอบที่นั่งนอนนํ้ายารักษาให้แก่ผู้ป่วยติดเตียง เพื่อบรรเทาอาการผลกดทับ
- มอบทุนการศึกษา ให้แก่เยาวชนที่ขาดแคลนทุนทรัพย์ด้านการศึกษา





มอบอุปกรณ์ควบคุม IoT จำนวน 4 เครื่อง  
เป็นเงิน 134,000 บาท



สร้างจุดเช็คอิน และป้ายชุมชน  
งบประมาณ 50,000 บาท



มอบงบประมาณสนับสนุนเชื่อมโยงเครือข่ายชุมชน  
จำนวน 6 ชุมชน เป็นเงิน 60,000 บาท



มติที่ประชุม

รับทราบ

**๖.๘ การสมัครคัดเลือกเครือข่ายต้นแบบในการป้องกันและเฝ้าระวังการทุจริต  
ประจำปีงบประมาณ พ.ศ. ๒๕๖๙**

**สำนักงานป้องกันและปราบปรามการทุจริตในภาครัฐ เขต ๘ จังหวัดสุราษฎร์ธานี แจ้งว่า**

**ระเบียบวาระที่ ๖.๘**

**การสมัครและคัดเลือกเครือข่ายต้นแบบ  
ในการป้องกันและเฝ้าระวังการทุจริต  
ประจำปีงบประมาณ พ.ศ. ๒๕๖๙**



**วิทยาลัยพยาบาลบรมราชชนนี**



**สถานีโทรทัศน์ NBT สุราษฎร์ธานี**



- ชมรมสตรีจงจิตหอเพียงต้านทุจริต
- เครือข่ายประชาชนพลเมืองไม่ทนต่อการทุจริตจังหวัดสุราษฎร์ธานี





สำนักงานคณะกรรมการป้องกันและปราบปรามการทุจริตในภาครัฐ (สำนักงาน ป.ป.ท.)

**โอกาสสำคัญ!**  
ร่วมเป็น "เครือข่ายต้นแบบ"

ผู้มุ่งทำสิ่งดี  
ส่วนการทุจริต

สำนักงาน ป.ป.ท.  
เลขที่ ๓๒๒ ถนนวิภาวดีรังสิต แขวงจตุจักร เขตจตุจักร กรุงเทพฯ 10230  
โทร. ๐๒-๒๖๒๕๓๗๑-๒๖๒๕๓๗๑ โทรสาร ๐๒-๒๖๒๕๓๗๑ โทร. ๑๙๒

รับสมัครต่อเนื่อง  
วันที่ ๑ มีนาคม - ๒๙ พฤษภาคม ๒๕๖๑

สนใจสมัครคลิกที่นี่

1 สำหรับหน่วยงานภาครัฐ

2 สำหรับภาคประชาชน และภาคเอกชน

3 นายชวลิต กิ่งกิมในการติดต่อขอทราบ  
ข้อมูล และข้อชี้แจงเอกสารใบสมัคร

# พลอศรัทธา พลออำรุงจิต #

สมัครได้ที่ : สำนักงาน ป.ป.ท. ชั้น ๓ อาคาร ๓๒๒ ถนนวิภาวดีรังสิต แขวงจตุจักร เขตจตุจักร กรุงเทพฯ 10230  
โทร. ๐๒-๒๖๒๕๓๗๑-๒๖๒๕๓๗๑ โทรสาร ๐๒-๒๖๒๕๓๗๑ โทร. ๑๙๒

- ☐ เกณฑ์การประเมินเครือข่ายต้นแบบในการป้องกันและเฝ้าระวังการทุจริต แบ่งเป็น ๔ ระดับ
  ๑. ระดับดีเยี่ยม คือ เครือข่ายที่ผ่านการประเมินตามหลักเกณฑ์ที่สำนักงาน ป.ป.ท. กำหนด และได้คะแนนรวมไม่น้อยกว่า ๘๐ คะแนน
  ๒. ระดับดีเด่น คือ เครือข่ายที่ผ่านการประเมินตามหลักเกณฑ์ที่สำนักงาน ป.ป.ท. กำหนด และได้คะแนนรวม ๗๐ - ๗๙ คะแนน
  ๓. ระดับดี คือ เครือข่ายที่ผ่านการประเมินตามหลักเกณฑ์ที่สำนักงาน ป.ป.ท. กำหนด และได้คะแนนรวม ๖๐ - ๖๙ คะแนน
  ๔. ระดับมาตรฐาน คือ เครือข่ายที่ผ่านการประเมินตามหลักเกณฑ์ที่สำนักงาน ป.ป.ท. กำหนด และได้คะแนนรวม ๕๕ - ๕๙ คะแนน

☐ ในกรณีนี้จึงขอเชิญเครือข่ายภาคประชาสังคม ทั้งภาครัฐ ภาคประชาชน และเอกชนส่งผลงานสมัครเข้ารับการคัดเลือกเป็นเครือข่ายต้นแบบในการป้องกันและเฝ้าระวังการทุจริต โดย ตัวอย่าง เครือข่าย องค์กร หน่วยงานที่ เคยส่งผลงานเข้ารับการคัดเลือกและได้รับรางวัลได้แก่ สำนักงานจังหวัด คณะกรรมการธรรมาภิบาลจังหวัด สภาองค์กรชุมชน องค์กรปกครองส่วนท้องถิ่น ทหาร ตำรวจ ค่ายลูกเสือ สถานบันการศึกษา โรงเรียน เป็นต้น

**แนะนำหลักสูตร PACC E-LEARNING**

หลักสูตรอบรมเครือข่ายภาคประชาสังคมในการป้องกันการทุจริต  
กลุ่มเป้าหมาย : ภาคประชาชน

หลักสูตรเสริมสร้างธรรมาภิบาลต่อต้านการทุจริต  
กลุ่มเป้าหมาย : เจ้าหน้าที่รัฐ

หลักสูตรยวธรรมาภิบาลต่อต้านการทุจริต  
กลุ่มเป้าหมาย : เด็กและเยาวชน

หลักสูตรเสริมศักยภาพต่อต้านการทุจริต  
กลุ่มเป้าหมาย : ภาคเอกชน

มติที่ประชุม

รับทราบ

### ๖.๙ การดำเนินงานการจัดกิจกรรมจิตอาสาพัฒนา

ศูนย์อำนวยการจิตอาสาพระราชทานจังหวัดสุราษฎร์ธานี แจ้งว่า

### ศูนย์อำนวยการจิตอาสาพระราชทานจังหวัดสุราษฎร์ธานี



**นายฉัตรกฤษณ์ นิ่มสวัสดิ์**  
รอง ผอ. ศอ.จ.จ.พร.จ.สุ.  
จ.สุราษฎร์ธานี



**นายภูมิพล วรณดิษฐ์**  
ผู้อำนวยการศูนย์อำนวยการ  
ศูนย์อำนวยการจิตอาสาพระราชทานจังหวัดสุราษฎร์ธานี



**นายชวลิต โรจนรัตน์**  
เลขาธิการ ศอ.จ.จ.พร.จ.สุ.  
• ศึกษาดูงาน  
• ฝึกอบรม  
• ศึกษาดูงาน  
• ศึกษาดูงาน

### กิจกรรมจิตอาสาพัฒนาและจิตอาสาบริการประชาชน เนื่องในวันสำคัญของชาติไทย ประจำเดือนกุมภาพันธ์ ๒๕๖๕ วันพุธที่ ๒๕ กุมภาพันธ์ พ.ศ. ๒๕๖๕ ณ วัดเขาพระอันนท ตำบลศรีวิชัย อำเภอขุนยวม



### กิจกรรมจิตอาสาพัฒนา โครงการร่วมพลังแห่งความภักดีฯ การประชุมเชิงปฏิบัติการ “จิตอาสาเมืองคนดี เรน้าทำความดีด้วยหัวใจ” ถอดบทเรียนหลังการปฏิบัติ วันศุกร์ที่ ๒๗ กุมภาพันธ์ พ.ศ. ๒๕๖๕ ณ ห้องประชุมภูมิพลินทร์ มหาวิทยาลัยราชภัฏสุราษฎร์ธานี





มติที่ประชุม  
ระเบียบวาระที่ ๗  
เลิกประชุมเวลา

รับทราบ  
เรื่องอื่นๆ  
๑๒.๐๐ น.

ลงชื่อ ผู้จตุรายนงานการประชุม  
(นางสาวสุวดี แก้วเนียม)  
เจ้าหน้าที่บันทึกข้อมูล

ลงชื่อ ผู้ตรวจรายงานการประชุม  
(นายสมชาย เลื่อนนง)  
ผู้อำนวยการกลุ่มงานอำนวยการ