



บันทึกข้อความ

ส่วนราชการ สำนักงานจังหวัดสุราษฎร์ธานี กลุ่มงานอำนวยการ โทร ๐ ๗๗๒๗ ๒๙๒๖

ที่ สฎ ๐๐๑๗.๓/

วันที่ เมษายน ๒๕๖๕

เรื่อง รายงานการประชุมหัวหน้าส่วนราชการฯ ประจำเดือน มีนาคม ๒๕๖๕

เรียน หัวหน้าสำนักงานจังหวัดสุราษฎร์ธานี

กลุ่มงานอำนวยการ สำนักงานจังหวัดสุราษฎร์ธานี ได้จัดทำรายงานการประชุมหัวหน้าส่วนราชการฯ ประจำเดือน มีนาคม ๒๕๖๕ เมื่อวันที่ ๒๙ มีนาคม ๒๕๖๕ เรียบร้อยแล้ว จำนวน ๓๘ หน้า รายละเอียดตามรายงานการประชุมที่เสนอมาพร้อมนี้

จึงเรียนมาเพื่อโปรดพิจารณา หากเห็นชอบจะได้นำขึ้นเว็บไซต์จังหวัดฯ เผยแพร่ให้ส่วนราชการ ทราบต่อไป

รายงานการประชุม

หัวหน้าส่วนราชการประจำจังหวัด หัวหน้าส่วนราชการส่วนกลางในจังหวัด หัวหน้าหน่วยงานรัฐวิสาหกิจ
ผู้อำนวยการการเลือกตั้งประจำจังหวัด ผู้อำนวยการสำนักงานประจำศาลจังหวัด อธิการบดีมหาวิทยาลัย
ผู้อำนวยการสถานศึกษาในจังหวัดสุราษฎร์ธานี นายอำเภอ นายกองค์การบริหารส่วนจังหวัด
นายกเทศมนตรี องค์กรอิสระของรัฐ และหัวหน้าองค์กรภาคเอกชนในจังหวัดสุราษฎร์ธานี

ประจำเดือน มีนาคม ๒๕๖๕

วันอังคารที่ ๒๙ มีนาคม ๒๕๖๕ เวลา ๐๙.๓๐ น.

ณ ห้องประชุมเมืองคนดี (ชั้น ๕) ศาลากลางจังหวัดสุราษฎร์ธานี

ผู้มาประชุม

- | | | |
|-------------------------|------------------------------------|--------|
| ๑. นายประเวศ ไทยประยูร | รองผู้ว่าราชการจังหวัดสุราษฎร์ธานี | ประธาน |
| ๒. นายนันธวัช เจริญวรรณ | รองผู้ว่าราชการจังหวัดสุราษฎร์ธานี | |

หัวหน้าส่วนราชการประจำจังหวัด

- | | | |
|---------------------------------|--|-----------|
| ๕. นายมนตรี พรมสินธุ์ | ปลัดจังหวัดสุราษฎร์ธานี | |
| ๖. พ.อ.ณรงค์ ตันตีสทิพร | รอง ผอ.รมน.สุราษฎร์ธานี (ท.) | |
| ๗. นายกล้าณรงค์ ยุติธรรม | หัวหน้าสำนักงานจังหวัดสุราษฎร์ธานี | เลขานุการ |
| ๘. นายเรวัต ไชยเพชร | แทน นายแพทย์สาธารณสุขจังหวัดสุราษฎร์ธานี | |
| ๙. นางสุนิสา รามแก้ว | ประชาสัมพันธ์จังหวัดสุราษฎร์ธานี | |
| ๑๐. นางเพ็ญลดา สายสวัสดิ์ | คลังจังหวัดสุราษฎร์ธานี | |
| ๑๑. นางโรจนภรณ์ บุญศิริ | เกษตรและสหกรณ์จังหวัดสุราษฎร์ธานี | |
| ๑๒. นายอัศราวุฒิ โอพริก | แทน โยธาธิการและผังเมืองจังหวัดสุราษฎร์ธานี | |
| ๑๓. นางชนิษฐา มณีแนม | พาณิชย์จังหวัดสุราษฎร์ธานี | |
| ๑๔. นางชนิการ์ โกวะประดิษฐ์ | ประกันสังคมจังหวัดสุราษฎร์ธานี | |
| ๑๕. นางพรทิพย์ โพธิ์ครูประเสริฐ | สถิติจังหวัดสุราษฎร์ธานี | |
| ๑๖. นายเดชา จิตรภิมรย์ | ปศุสัตว์จังหวัดสุราษฎร์ธานี | |
| ๑๗. นายชัยพร นุ๊กกั๊ | เกษตรจังหวัดสุราษฎร์ธานี | |
| ๑๘. นายกรองศักดิ์ โอยสวัสดิ์ | พัฒนาการจังหวัดสุราษฎร์ธานี | |
| ๑๙. นางพิมลวรรณ ใจกว้าง | เจ้าพนักงานที่ดินจังหวัดสุราษฎร์ธานี | |
| ๒๐. นางสาวอุบล ช่วยพัฒน์ | จัดหางานจังหวัดสุราษฎร์ธานี | |
| ๒๑. นายเกรียงศักดิ์ มากมี | ผอ.สนง.ทรัพยากรธรรมชาติและสิ่งแวดล้อม จ.สุราษฎร์ธานี | |
| ๒๒. นางสาวอังค์ โชคชัยวัฒนา | แทน พัฒนาสังคมและความมั่นคงของมนุษย์ จ.สุราษฎร์ธานี | |
| ๒๓. นางทัศนีย์ ภัคดีประพันธ์ | อุตสาหกรรมจังหวัดสุราษฎร์ธานี | |
| ๒๔. นายศิริศักดิ์ รุ่งเล็ก | ท้องถิ่นจังหวัดสุราษฎร์ธานี | |
| ๒๕. นายธงชัย สารอักษร | วัฒนธรรมจังหวัดสุราษฎร์ธานี | |
| ๒๖. นายจำนง สวัสดิ์วงศ์ | หัวหน้า สนง.ป้องกันและบรรเทาสาธารณภัย จ.สุราษฎร์ธานี | |

๒๗. นายทองรัตน์ วรรณนุช
๒๘. นายเรวัต สุกุลทรัพย์เจริญ
๒๙. นางสาวดุขสิยา วงศ์वासนา
๓๐. นายสมชาย เสมมณี
๓๑. นายแพทย์ ศักดิ์ชัย ตั้งจิตวิทยา

นายอำเภอ

๓๒. นายสิทธิชัย ไทยเจริญ
๓๓. นายธวัชชัย บุญมีชัย
๓๔. นายสุกิจ มีพริ้ง
๓๕. นายชยพล อินทรสุภา
๓๖. นายสุพัชรพงศ์ วรประดิษฐ์
๓๗. นายซัชชัย มณี
๓๘. นายสันติ บุญรอด
๓๙. นายชาญวิทย์ สิริภักดิ์
๔๐. นายวิโรจน์ เดชเกลี้ยง
๔๑. นายวิจารณ์ จันทวิจิตร
๔๒. นายธรรมเนียม บำรุง
๔๓. นายประยุทธ์ เพ็ชรศิริ
๔๔. นายวิระชัย ชุมแก้ว
๔๕. นายจักรกฤษณ์ ฝั่งชลจิตร
๔๖. นายวีรยุทธ ขนุนนิล
๔๗. นายวิสูตร อินทรกำเนิด
๔๘. นายชวลิต โรจนรัตน์
๔๙. นายเจริญศักดิ์ วงศ์สุวรรณ
๕๐. นายกัมปนาท กลิ่นเสาวคนธ์

สำนักนายกรัฐมนตรี

๕๑. นายสุภพงษ์ เชาวินต์ถน
๕๒. นายศิริศักดิ์ หนูเอก

สำนักงานตำรวจแห่งชาติ

- ปลัดงานจังหวัดสุราษฎร์ธานี
ผู้อำนวยการสำนักงานบังคับคดีจังหวัดสุราษฎร์ธานี
ผู้อำนวยการสำนักงานคุมประพฤติจังหวัดสุราษฎร์ธานี
ท่องเที่ยวและกีฬาจังหวัดสุราษฎร์ธานี
ผู้อำนวยการโรงพยาบาลสุราษฎร์ธานี

- นายอำเภอเมืองสุราษฎร์ธานี
แทน นายอำเภอกาญจนดิษฐ์
นายอำเภอท่าฉาง
นายอำเภอเกาะสมุย
นายอำเภอพระแสง
แทน นายอำเภอชัยบุรี
นายอำเภอเคียนซา
นายอำเภอบ้านนาเดิม
นายอำเภอท่าชนะ
นายอำเภอเกาะพะงัน
แทน นายอำเภอพนม
แทน นายอำเภอวิภาวดี
นายอำเภอคีรีรัฐนิคม
นายอำเภอดอนสัก
นายอำเภอบ้านตาขุน
นายอำเภอพุนพิน
นายอำเภอไชยา
นายอำเภอเวียงสระ
นายอำเภอบ้านนาสาร

- ผอ.สำนักงานประชาสัมพันธ์ เขต ๕ สุราษฎร์ธานี
นายสถานีวิทยุกระจายเสียงแห่งประเทศไทย
เพื่อการศึกษา จ.สุราษฎร์ธานี

กระทรวงการคลัง

- ๕๓. นายพิน แสงจันทร์
- ๕๔. นางสาวยีนดี คงเกลี้ยง
- ๕๕. นายทวีวัฒน์ กิริตวานิชย์
- ๕๖. นายวรวิทย์ ชัยพัฒนานนท์
- ๕๗. นางสาวอัจฉรา โพธิ์พันธุ์

- สรรพสามิตพื้นที่สุราษฎร์ธานี
- แทน สรรพากรพื้นที่สุราษฎร์ธานี ๑
- สรรพากรพื้นที่สุราษฎร์ธานี ๒
- แทน นายด่านศุลกากรบ้านดอน
- นายด่านศุลกากรเกาะสมุย

กระทรวงการต่างประเทศ กรมการกงสุล

- ๕๘. นายสมพงษ์ แต่งโสภา

หัวหน้าสำนักงานหนังสือเดินทางจังหวัดสุราษฎร์ธานี

กระทรวงกลาโหม

กระทรวงเกษตรและสหกรณ์

- ๕๙. นายภิญโญ สุวรรณชนะ
- ๖๐. นายจำเริญ นาคคง
- ๖๑. นางพัชรารัตน์ ลิ้มศิริกุล
- ๖๒. นางธีรยา สรรพพรพงษ์
- ๖๓. นายนพดล จินดาพันธุ์
- ๖๔. นายทัศนัย แสนเสนา
- ๖๕. นางศรีเวียง มีพริ้ง
- ๖๖. นายก่อพงศ์ เจี้ยแก้ว
- ๖๗. นายฉัตร รักษ์สังข์
- ๖๘. นายจอมภพ บุญธรรม

- ผอ.สนง.พัฒนาที่ดินเขต ๑๑ จ.สุราษฎร์ธานี
- ผอ.สถานีพัฒนาที่ดินสุราษฎร์ธานี
- ผอ.สำนักงานเศรษฐกิจการเกษตร ที่ ๘
- ผอ.ศูนย์วิจัยและตรวจสอบคุณภาพสินค้าประมงสุราษฎร์ธานี
- ผอ.ศูนย์วิจัยและพัฒนาประมงน้ำจืด เขต ๕ (สุราษฎร์ธานี)
- ผอ.ศูนย์ถ่ายทอดเทคโนโลยีการสหกรณ์ที่ ๑๙
- ผอ.ศูนย์วิจัยและพัฒนาการเกษตรสุราษฎร์ธานี
- ผอ.สนง.ก่อสร้างชลประทานขนาดกลางที่ ๑๕
- สำนักพัฒนาแหล่งน้ำขนาดกลาง
- ผอ.ศูนย์ส่งเสริมเทคโนโลยีการเกษตรด้านอารักขาพืช
- จังหวัดสุราษฎร์ธานี
- หัวหน้าสำนักงานกองทุนฟื้นฟูและพัฒนาเกษตรกร
- สาขาจังหวัดสุราษฎร์ธานี

กระทรวงคมนาคม

- ๖๙. นายสมพล พรหมเจียม
- ๗๐. นายอรุณ บุปพะโก
- ๗๑. นายวุฒิศักดิ์ สิงหบุตร
- ๗๒. นายสุขสวัสดิ์ สุวรรณโณ

- ผอ.แขวงทางหลวงสุราษฎร์ธานี ที่ ๒ (กาญจนดิษฐ์)
- ผอ.สำนักงานเจ้าท่าภูมิภาค สาขาเกาะสมุย
- ผอ.แขวงทางหลวงชนบทสุราษฎร์ธานี
- ผอ.ท่าอากาศยานสุราษฎร์ธานี

กระทรวงดิจิทัลเพื่อเศรษฐกิจและสังคม

กระทรวงทรัพยากรธรรมชาติและสิ่งแวดล้อม

- ๗๓. นายศักดิ์ดา ศิริพิทักษ์
- ๗๔. นายวิโรจน์ วัฒนีส

- ผอ.สำนักงานสิ่งแวดล้อมภาคที่ ๑๔ สุราษฎร์ธานี
- ผอ.สำนักบริหารพื้นที่อนุรักษ์ที่ ๔ (สุราษฎร์ธานี)

๗๕. นางวิไล แทนฟู

กระทรวงพาณิชย์

กระทรวงอุตสาหกรรม

๗๖. นายอาทิตย์ พัฒนพงศ์ชัย

กระทรวงพัฒนาสังคมและความมั่นคงของมนุษย์

๗๗. นางอุบล ทองสลับล้วน

๗๘. นายสุเมธ บัวบูชา

๗๙. นางสาวรัชณี พวงมาลี

๘๐. นายสัญญาลักษณ์ อยู่รักษา

๘๑. นางสาวอัจฉรา สุระกุล

๘๒. นายไพบุลย์ นาคเจือ

๘๓. นางสาวชนิษฐา บำรุงรัตน์

กระทรวงมหาดไทย

๘๔. นายลิขิต ช่วยบำรุง

๘๕. นายอุดมศักดิ์ ขาวหนูนา

๘๖. นายสุเชษฐ์ รอดเนียม

๘๗. นายฐิติกร เกื้อสุข

๘๘. นายสวัสดิ์ ใหม่ซ้อน

กระทรวงแรงงาน

๘๙. นายปรีชา แก้วแก้ว

๙๐. นางสาวบุศรา บุศยะรัฐ

กระทรวงพลังงาน

ศาลยุติธรรม

กระทรวงยุติธรรม

๙๑. นางสาวยุพดี สุขแสง

๙๒. นายสามารถ เสงี่ยมไพศาล

๙๓. นายพงษ์พนา ทองมี

๙๔. นางสาวพรพิมล วิชัยดิษฐ

กระทรวงศึกษาธิการ

๙๕. นายโชคดี ศรีธากาล

๙๖. นายประทีป ทองด้วง

๙๗. นายสำเริง สุวรรณพงศ์

๙๘. นางชุติมณฑน์ เรืองกาญจนสุรีย์

๙๙. นายประเสริฐ ทองสาลี

๑๐๐. นางสาวฉันทนา โปธิครุประเสริฐ

ผอ.สำนักงานทรัพยากรธรณี เขต ๔

ผู้อำนวยการศูนย์ส่งเสริมอุตสาหกรรมภาคที่ ๑๐

ผอ.สำนักงานส่งเสริมและสนับสนุนวิชาการ ๑๐

ผู้ปกครองนิคมสร้างตนเองขุนทะเล

ผู้อำนวยการศูนย์คุ้มครองคนไร้ที่พึ่ง จ.สุราษฎร์ธานี

ผู้ปกครองนิคมสร้างตนเองพระแสง จ.สุราษฎร์ธานี

หัวหน้าบ้านพักเด็กและครอบครัวจังหวัดสุราษฎร์ธานี

ผู้อำนวยการสถานคุ้มครองสวัสดิภาพผู้เสียหายจากการค้ามนุษย์

จ.สุราษฎร์ธานี

สถานคุ้มครองและพัฒนาอาชีพภาคใต้ จ.สุราษฎร์ธานี

ผอ.ศูนย์เทคโนโลยีสารสนเทศและการสื่อสารเขต ๑๐

(สุราษฎร์ธานี)

ผอ.ศูนย์ป้องกันและบรรเทาสาธารณภัยเขต ๑๑ สุราษฎร์ธานี

หน.สนง.ป้องกันและบรรเทาสาธารณภัยจ.สุ. สาขาพระแสง

แทน หน.สนง.ป้องกันและบรรเทาสาธารณภัยจ.สุ.

สาขาเกาะสมุย

หน.สนง.ป้องกันและบรรเทาสาธารณภัยจ.สุ. สาขาท่าชนะ

ผอ.สถาบันพัฒนาฝีมือแรงงานภาค ๑๑ (สุราษฎร์ธานี)

ผอ.ศูนย์ความปลอดภัยในการทำงาน เขต ๘

ยุติธรรมจังหวัดสุราษฎร์ธานี

ผู้บัญชาการเรือนจำอำเภอเกาะสมุย

ผอ.ศูนย์ฝึกและอบรมเด็กและเยาวชนเขต ๘ สุราษฎร์ธานี

ผอ.สำนักงานบังคับคดีจังหวัดสุราษฎร์ธานี สาขาไชยา

ศึกษาธิการจังหวัดสุราษฎร์ธานี

ผอ.สนง.เขตพื้นที่การศึกษาประถมศึกษาสุราษฎร์ธานี เขต ๒

ผอ.สนง.เขตพื้นที่การศึกษาประถมศึกษาสุราษฎร์ธานี เขต ๓

ผอ.สนง.ส่งเสริมการศึกษานอกระบบและการศึกษาตามอัธยาศัย

(กศน.) จ.สุ.

ผอ.วิทยาลัยอาชีวศึกษาสุราษฎร์ธานี

ผอ.วิทยาลัยสารพัดช่างสุราษฎร์ธานี

๑๐๑. นายณรงค์ หวังอิน
๑๐๒. ผศ.ดร.วัฒนา รัตนพรหม
๑๐๓. นายวิเชียร ศรีแก้วผาก
๑๐๔. นายชาลวิทย์ เกิดชุมทอง
๑๐๕. นางฐิติมณฑล ฐิติไวยุฑูรย์
๑๐๖. นายธนาวุฒิ รัชษ์หนู

๑๐๗. ผศ.ดร.นิทัศน์ เพราแก้ว

๑๐๘. นายสมชาย กิจคาม

กระทรวงสาธารณสุข

๑๐๙. นางสาวนิริมา ศรีเกตุ
๑๑๐. ดร. อัจริยา วัชรวิวัฒน์
๑๑๑. นางสาวทิพวัลย์ ชูประเสริฐ
๑๑๒. แพทย์หญิงจิตติมา แก้วทะนง

กระทรวงวัฒนธรรม

๑๑๓. พ.ต.ท.ชวรวาย นิมเรศ

กระทรวงการท่องเที่ยวและกีฬา

สำนักงานอัยการสูงสุด

๑๑๔. นางสาวสะอาด น้อยจันทิก
๑๑๕. นายนิรัน สารคาม

รัฐวิสาหกิจ/องค์กรของรัฐ

๑๑๖. นายญาณกิตต์ ฮารุติน
๑๑๗. นายสิงห์ชัย อินทพิชัย
๑๑๘. นางวนิชญา ธรรมประพัทธ์

๑๑๙. นางศุภกาญจน์ ยอดฉุน

๑๒๐. นายนพดล อินทร์เกษ
๑๒๑. นายวิสุทธิ นาคภู
๑๒๒. นางสาวเพ็ญพิชญา นกออาจ

องค์กรอิสระของรัฐ

๑๒๓. นางจุฑารัตน์ กองสินพิพัฒน์
๑๒๔. นางรัตติยา ชุมพวงค์
๑๒๖. นางสาวเพ็ญพิชญา นกออาจ

ผอ.วิทยาลัยการอาชีพไชยา

อธิการบดีมหาวิทยาลัยราชภัฏสุราษฎร์ธานี

แทน ผอ.สำนักงานเขตพื้นที่การศึกษามัธยมศึกษาเขต ๑๑

ผอ.โรงเรียนศึกษาสงเคราะห์สุราษฎร์ธานี

ผอ.โรงเรียนสอนคนตาบอดภาคใต้ จ.สุราษฎร์ธานี

ผอ.สนง.ส่งเสริมสวัสดิการและสวัสดิภาพครูและบุคลากร
ทางการศึกษา จ.สฎ.

แทน รองอธิการบดีมหาวิทยาลัยสงขลานครินทร์

วิทยาเขตสุราษฎร์ธานี

ผอ.โรงเรียนเมืองสุราษฎร์ธานี

แทน ผอ.โรงพยาบาลมะเร็งสุราษฎร์ธานี

แทน ผอ.วิทยาลัยพยาบาลบรมราชชนนี สุราษฎร์ธานี

แทน ผอ.ศูนย์สนับสนุนบริการสุขภาพที่ ๑๑

ผู้อำนวยการสถาบันสุขภาพจิตเด็กและวัยรุ่นภาคใต้

ประธานสภาวัฒนธรรมจังหวัดสุราษฎร์ธานี

อัยการจังหวัดศาลากลางสุราษฎร์ธานี

อัยการจังหวัดคุ้มครองสิทธิและช่วยเหลือทางกฎหมาย
และบังคับคดี จ.สฎ.

ผอ.สนง.ตลาดกลางยางพาราสุราษฎร์ธานี

ผอ.ประปาส่วนภูมิภาคเขต ๔ สุราษฎร์ธานี

หน.สำนักงานบ้านดอน ฝ่ายปฏิบัติการภาคใต้ การไฟฟ้า
ฝ่ายผลิตแห่งประเทศไทย

ผู้อำนวยการการท่องเที่ยวแห่งประเทศไทย (ททท.)

สำนักงานเกาะสมุย

แทน ผู้จัดการการไฟฟ้าส่วนภูมิภาคจังหวัดสุราษฎร์ธานี

ผู้อำนวยการศูนย์ควบคุมการบินสุราษฎร์ธานี

ประธานบริษัทประชารัฐสุราษฎร์ธานี

ผอ.สำนักงาน คปภ. ภาค ๘ (สุราษฎร์ธานี)

แทน ผอ.สำนักงาน คปภ. จังหวัดสุราษฎร์ธานี

แทน ประธานบริษัทประชารัฐสุราษฎร์ธานี

ส่วนราชการส่วนท้องถิ่น

๑๓๗. นายศักดิ์วิชัย แก้วมีศรี

แทน นายกองค้การบริหารส่วนจังหวัดสุราษฎร์ธานี

๑๓๘. นายถวิล เรืองทอง

แทน นายกเทศมนตรีนครสุราษฎร์ธานี

๑๓๙. นางวสุ ประดิษฐพร

นายกเทศมนตรีเมืองท่าข้าม

๑๔๐. นายโกศล ศุทธางกูร

นายกเทศมนตรีเมืองนาสาร

๑๔๑. นางสาวเพียงดาว บุญเกลี้ยง

แทน นายกเทศมนตรีนครเกาะสมุย

ผู้เข้าร่วมประชุม

๑๔๒. นายอริยะ สุตโต

ผอ. กลุ่มงานอำนวยการ สำนักงานจังหวัดสุราษฎร์ธานี

๑๔๓. นายสนั่น ณ นูงษ์

ผอ.กลุ่มงานยุทธศาสตร์และข้อมูลเพื่อการพัฒนาจังหวัด

๑๔๔. นายสมชาย เลื่อนนง

ผอ.กลุ่มงานบริหารงานบุคคล สำนักงานจังหวัดสุราษฎร์ธานี

๑๔๕. นางแววตา อัจหาญ

ผอ.กลุ่มงานศูนย์ดำรงธรรมจังหวัดสุราษฎร์ธานี

๑๔๖. นางสาวละออง สองเมือง

หัวหน้าหน่วยตรวจสอบภายในจังหวัด

๑๔๗. นายอัมรินทร์ นวลน้อย

หัวหน้ากลุ่มงานพัฒนายุทธศาสตร์กลุ่มจังหวัดภาคใต้ฝั่งอ่าวไทย

๑๔๘. นายวิริยะ เสมียนเพชร

นักจัดการงานทั่วไปชำนาญการพิเศษ

๑๔๙. นายอำนวยการ กลั่นสุวรรณ

สำนักงานจังหวัดสุราษฎร์ธานี

หัวหน้าส่วนอำนวยการศูนย์อำนวยการจิตอาสา

พระราชทาน จ.สฎ.

๑๕๐. นายเดชา ชโลธร

หัวหน้าศูนย์อำนวยการป้องกันและปราบปรามยาเสพติด จ.สฎ.

๑๕๑. นายสำนวน ทองศรี

จำจังหวัดสุราษฎร์ธานี

๑๕๒. นายสุเชาว์ ทุมโสมสิก

ป้องกันจังหวัดสุราษฎร์ธานี

๑๕๓. นางปัทมา เพชรพรหม

เสมียนตราจังหวัดสุราษฎร์ธานี

๑๕๔. นางสาวสรัญญา ชูศักดิ์

นักจัดการงานทั่วไป

๑๕๕. นางสาวจิตาพร สุวรรณพานิช

พนักงานบริหารงานทั่วไป

ผู้ที่ไม่มาประชุม

๑. แรงแงานจังหวัดสุราษฎร์ธานี

๒. ประมงจังหวัดสุราษฎร์ธานี

๓. สหกรณ์จังหวัดสุราษฎร์ธานี

๔. ปฎิรูปที่ดินจังหวัดสุราษฎร์ธานี

๕. สวัสดิการและคุ้มครองแรงงานจังหวัดสุราษฎร์ธานี

๖. ผอ.สำนักงานพระพุทธศาสนาจังหวัดสุราษฎร์ธานี

๗. ขนส่งจังหวัดสุราษฎร์ธานี

๘. ผู้อำนวยการโรงพยาบาลเกาะสมุย

๙. นายกเหล่ากาชาดจังหวัดสุราษฎร์ธานี

๑๐. ผอ.สถานีวิทยุกระจายเสียงแห่งประเทศไทย จ.สุราษฎร์ธานี

๑๑. ผอ.สถานีวิทยุโทรทัศน์แห่งประเทศไทยจังหวัดสุราษฎร์ธานี

๑๒. ผู้อำนวยการศูนย์เศรษฐกิจการลงทุนภาคที่ ๖

๑๓. ผู้อำนวยการสำนักงานทรัพยากรน้ำแห่งชาติ ภาค ๔

๑๔. รอง ผอ.ศูนย์อำนวยการรักษาผลประโยชน์ของชาติทางทะเล จ.สุราษฎร์ธานี (ศรชล)
๑๕. ผู้กำกับการตรวจคนเข้าเมืองจังหวัดสุราษฎร์ธานี
๑๖. ผู้บังคับการศูนย์พิสูจน์หลักฐาน ๘
๑๗. ผู้กำกับการ ๖ กองบังคับการตำรวจน้ำ
๑๘. สารวัตรสถานีตำรวจทางหลวง ๕ กองกำกับการ ๒
๑๙. ผกก.ศูนย์ฝึกอบรมตำรวจภูธรภาค ๘
๒๐. ผู้บังคับการตำรวจท่องเที่ยว ๓ กองกำกับการ ๒ กองบังคับการตำรวจท่องเที่ยว ๓
๒๑. คลังเขต ๘
๒๒. สรรพากรภาค ๑๑
๒๓. ผอ.สำนักงานสรรพสามิตภาคที่ ๘
๒๔. ธารักษ์พื้นที่สุราษฎร์ธานี
๒๕. ผู้บังคับการกรมทหารราบที่ ๒๕
๒๖. สัสดีจังหวัดสุราษฎร์ธานี
๒๗. ผู้บังคับหน่วยพัฒนาการเคลื่อนที่ ๔๖ สำนักงานพัฒนาภาค ๔
๒๘. ผู้บังคับศูนย์ต่อสู้ป้องกันภัยทางอากาศกองทัพบกที่ ๔ ประจำพื้นที่ภาคใต้
๒๙. ผู้บัญชาการมณฑลทหารบกที่ ๔๕
๓๐. ผู้บังคับการกองบิน ๗
๓๑. ปศุสัตว์เขต ๘
๓๒. ผอ.สำนักวิจัยและพัฒนาการเกษตร เขตที่ ๗
๓๓. ผอ.โครงการชลประทานสุราษฎร์ธานี
๓๔. ผอ.ศูนย์ถ่ายทอดเทคโนโลยีการสหกรณ์ที่ ๒๐
๓๕. ผอ.ศูนย์วิจัยและบำรุงพันธุ์สัตว์สุราษฎร์ธานี
๓๖. ผอ.ศูนย์เมล็ดพันธุ์ข้าวสุราษฎร์ธานี
๓๗. ผอ.ศูนย์วิจัยและพัฒนาการเพาะเลี้ยงสัตว์น้ำชายฝั่ง (สุราษฎร์ธานี)
๓๘. ผอ.ศูนย์วิจัยการผสมเทียมและเทคโนโลยีชีวภาพสุราษฎร์ธานี
๓๙. ผอ.สำนักงานก่อสร้างชลประทานขนาดใหญ่ ที่ ๑๐
๔๐. ผอ.ศูนย์ป้องกันและปราบปรามประมงน้ำจืดภาคใต้ (สุราษฎร์ธานี)
๔๑. ผอ.ศูนย์ส่งเสริมและพัฒนาอาชีพการเกษตร จ.สุราษฎร์ธานี
๔๒. ผอ.ศูนย์วิจัยปาล์มน้ำมันสุราษฎร์ธานี
๔๓. หัวหน้าสนง.ตรวจบัญชีสหกรณ์สุราษฎร์ธานี
๔๔. ผอ.ศูนย์วิจัยและพัฒนาอาหารสัตว์สุราษฎร์ธานี
๔๕. หัวหน้าด่านกักกันสัตว์ท่าอากาศยานนานาชาติสมุย
๔๖. ผอ.แขวงทางหลวงสุราษฎร์ธานี ที่ ๑ (พุนพิน)
๔๗. ผอ.แขวงทางหลวงสุราษฎร์ธานี ที่ ๓ (เวียงสระ)
๔๘. ผอ.สำนักงานเจ้าท่าภูมิภาค สาขาสุราษฎร์ธานี
๔๙. ผอ.สำนักงานเจ้าท่าภูมิภาค สาขาเกาะพะงัน
๕๐. ผอ.สำนักงานทางหลวงชนบทที่ ๑๑ (สุราษฎร์ธานี)
๕๑. ผอ.ศูนย์พัฒนาและบำรุงรักษาทางน้ำที่ ๖
๕๒. ผอ.สถานีอุตุวิทยามิถิยาสุราษฎร์ธานี

๕๓. ผอ.สำนักงานทรัพยากรน้ำภาค ๑๐
๕๔. ผอ.สำนักจัดการทรัพยากรป่าไม้ที่ ๑๑ (สุราษฎร์ธานี)
๕๕. ผอ.สำนักงานทรัพยากรทางทะเลและชายฝั่ง ที่ ๔
- ๕๖.ผอ.ศูนย์การชั่งตวงวัดภาคใต้ (สุราษฎร์ธานี)
๕๗. ผู้อำนวยการสถานพัฒนาและฟื้นฟูเด็กจังหวัดสุราษฎร์ธานี
๕๘. ประธานสภาเด็กและเยาวชนจังหวัดสุราษฎร์ธานี
๕๙. ผู้อำนวยการสำนักงานคณะกรรมการกำกับกิจการพลังงานประจำเขต ๑๑ (สุราษฎร์ธานี)
๖๐. ผู้อำนวยการสำนักอำนวยการประจำศาลจังหวัดสุราษฎร์ธานี
๖๑. ผอ.ศาลเยาวชนและครอบครัวจังหวัดสุราษฎร์ธานี
๖๒. ผู้บัญชาการเรือนจำกลางสุราษฎร์ธานี
๖๓. ผู้บัญชาการเรือนจำอำเภอไชยา
๖๔. ผอ.สำนักงานบังคับคดีจังหวัดสุราษฎร์ธานี สาขาเกาะสมุย
๖๕. ผอ.สำนักงานคุมประพฤติจังหวัดสุราษฎร์ธานี สาขาเกาะสมุย
๖๖. ผอ.สถานพินิจและคุ้มครองเด็กและเยาวชนจังหวัดสุราษฎร์ธานี
๖๗. ผอ.สำนักงานคุมประพฤติจังหวัดสุราษฎร์ธานี สาขาไชยา
๖๘. ผอ.สำนักงานบังคับคดีจังหวัดสุราษฎร์ธานี สาขาเวียงสระ
๖๙. ผอ.สนง.ปปส.ภาค ๘
๗๐. ผู้อำนวยการศูนย์ปฏิบัติการคดีพิเศษเขต ๘ (DSI)
๗๑. ผอ.สนง.เขตพื้นที่การศึกษาประถมศึกษาสุราษฎร์ธานี เขต ๑
๗๒. ผอ.โรงเรียนสุราษฎร์พิทยา
๗๓. ผอ.วิทยาลัยการอาชีพเวียงสระ
๗๔. ผอ.วิทยาลัยเทคนิคสุราษฎร์ธานี
๗๕. ผอ.ศูนย์ศึกษาพิเศษประจำจังหวัดสุราษฎร์ธานี
๗๖. ผอ.โรงเรียนสุราษฎร์ธานี
๗๗. ผอ.วิทยาลัยเกษตรและเทคโนโลยีสุราษฎร์ธานี
๗๘. วิทยาลัยเทคนิคกาญจนาภิเษก
๗๙. วิทยาลัยบริหารธุรกิจและการท่องเที่ยวสมุย
๘๐. ผอ.ศูนย์วิทยาศาสตร์การแพทย์ที่ ๑๑ สุราษฎร์ธานี
๘๑. ผอ.โรงพยาบาลสวนสราญรมย์
๘๒. หัวหน้าศูนย์ควบคุมโรคติดต่อฯ โดยแมลงที่ ๑๑.๓ สุราษฎร์ธานี
๘๓. ผอ.ศูนย์สุขภาพจิตที่ ๑๑
๘๔. ผอ.พิพิธภัณฑสถานแห่งชาติไชยา
๘๕. สนง.การกีฬาแห่งประเทศไทย จ.สุราษฎร์ธานี
๘๖. นายทะเบียนธุรกิจนำเที่ยวและมัคคุเทศก์สาขาภาคใต้ เขต ๑
๘๗. อัยการจังหวัดสุราษฎร์ธานี
๘๘. อัยการจังหวัดคดีเยาวชนและครอบครัวจังหวัดสุราษฎร์ธานี
๘๙. อัยการจังหวัดเวียงสระ
๙๐. อัยการจังหวัดไชยา
๙๑. หัวหน้าไปรษณีย์จังหวัดสุราษฎร์ธานี

๙๒. ผู้จัดการประสานส่วนภูมิภาค (ชั้นพิเศษ) สาขาสุราษฎร์ธานี
๙๓. ผอ.การยางแห่งประเทศไทยจังหวัดสุราษฎร์ธานี
๙๔. ผู้อำนวยการศูนย์วิจัยยางสุราษฎร์ธานี
๙๕. โทรศัพท์จังหวัดสุราษฎร์ธานี (บริษัท ที โอ ที จำกัด (มหาชน))
๙๖. ผู้จัดการส่วนคลังปิโตรเลียมสุราษฎร์ธานี
๙๗. หัวหน้าสำนักงานท่าเทียบเรือประมงสุราษฎร์ธานี
๙๘. ผอ.ธนาคารพัฒนาวิสาหกิจขนาดกลางและขนาดย่อมแห่งประเทศไทย สาขา สุราษฎร์ธานี
๙๙. ผู้อำนวยการสำนักงาน ธกส. สุราษฎร์ธานี
๑๐๐. ผู้อำนวยการธนาคารออมสินภาค ๑๖
๑๐๑. ผู้อำนวยการการท่องเที่ยวแห่งประเทศไทย (ททท.) สำนักงานสุราษฎร์ธานี
๑๐๒. ผู้อำนวยการศูนย์ กกท.จ.สุราษฎร์ธานี
๑๐๓. หัวหน้ากองการผลิตโรงไฟฟ้าสุราษฎร์ธานี (กฟผ)
๑๐๔. ผู้จัดการธนาคารอาคารสงเคราะห์ สาขาสุราษฎร์ธานี
๑๐๕. หัวหน้าสำนักงานเคหะชุมชนสุราษฎร์ธานี
๑๐๖. ผู้จัดการสำนักงานบริการลูกค้า กสท สุราษฎร์ธานี
๑๐๗. ผู้อำนวยการเขื่อนรัชชประภา
๑๐๘. ประธานสภาเกษตรกรจังหวัดสุราษฎร์ธานี
๑๐๙. นายสถานีวิทยุ อสมท. จังหวัดสุราษฎร์ธานี
๑๑๐. ผู้จัดการศูนย์บริการ SME ครบวงจร จ.สุราษฎร์ธานี
๑๑๑. ผอ.การเลือกตั้งประจำจังหวัดสุราษฎร์ธานี
๑๑๒. หัวหน้า สนง.สภาเกษตรกรจังหวัดสุราษฎร์ธานี
๑๑๓. ผอ.สำนักงาน ป.ป.ช. ประจำจังหวัดสุราษฎร์ธานี
๑๑๔. ประธานชมรมธนาคารจังหวัดสุราษฎร์ธานี
๑๑๕. ประธานสภาอุตสาหกรรมจังหวัดสุราษฎร์ธานี
๑๑๖. ผู้จัดการศูนย์จัดการธนบัตรสุราษฎร์ธานี ธนาคารแห่งประเทศไทย
๑๑๗. สมาชิกสภาพัฒนาการเมือง
๑๑๘. ประธานหอการค้าจังหวัดสุราษฎร์ธานี
๑๑๙. ผู้อำนวยการสำนักงาน กสทช. เขต ๔๔
๑๒๐. รองประธานคณะกรรมการธรรมาภิบาลจังหวัด
๑๒๑. นายกสมาคมพุทธสมาคมจังหวัดสุราษฎร์ธานี
๑๒๒. ประธานศูนย์พัฒนาการเมืองภาคพลเมือง จ.สุราษฎร์ธานี สถาบันพระปกเกล้า
๑๒๓. ผู้อำนวยการสำนักตรวจเงินแผ่นดินจังหวัดสุราษฎร์ธานี
๑๒๔. ประธานขบวนองค์กรชุมชนจังหวัดสุราษฎร์ธานี
๑๒๕. ประธานคณะกรรมการอิสลามประจำจังหวัดสุราษฎร์ธานี
๑๒๖. ผอ.ศูนย์อำนวยการรักษาผลประโยชน์ของชาติทางทะเล
๑๒๗. นายกเทศมนตรีเมืองดอนสัก

เริ่มประชุมเวลา

๐๙.๓๐ น.

นายประเวศ ไทยประยูร รองผู้ว่าราชการจังหวัดสุราษฎร์ธานี กล่าวเปิดการประชุมและดำเนินการประชุมหัวหน้าส่วนราชการ ประจำเดือนมีนาคม ๒๕๖๕ ตามระเบียบวาระการประชุมดังต่อไปนี้

ระเบียบวาระที่ ๑

๑.๑ การรับมอบโล่ และประกาศเกียรติคุณ ศูนย์ อปพร. ดีเด่น

หัวหน้าสำนักงานป้องกันและบรรเทาสาธารณภัยจังหวัดสุราษฎร์ธานี แจ้งว่า ด้วยกรมป้องกันและบรรเทาสาธารณภัย ในฐานะศูนย์อาสาสมัครป้องกันภัยฝ่ายพลเรือนกลาง ได้กำหนดให้ วันที่ ๒๒ มีนาคมของทุกปี เป็นวัน อปพร. เพื่อให้สาธารณชน ได้เห็น ถึงบทบาทและความสำคัญของสมาชิก อปพร. ที่ได้ปฏิบัติหน้าที่ ด้วยความเสียสละ ความรัก ความสามัคคี และความรับผิดชอบต่อสังคม โดยได้มีการพิจารณามอบโล่ประกาศเกียรติคุณให้แก่ศูนย์ อปพร. ดีเด่นและประกาศเกียรติคุณและเข็มเชิดชูเกียรติให้แก่ อปพร.ดีเด่น เป็นประจำทุกปี

ในโอกาสนี้ศูนย์อาสาสมัครและป้องกันภัยฝ่ายพลเรือน ดีเด่น ประจำปี พ.ศ. ๒๕๖๕ จำนวน ๑ ระดับ คือ ระดับเทศบาลตำบล ได้แก่ ศูนย์อาสาสมัครป้องกันภัยฝ่ายพลเรือน เทศบาลตำบลท่าชนะ อำเภอท่าชนะ จังหวัดสุราษฎร์ธานี

มติที่ประชุม

รับทราบ

๑.๒ การรับมอบเกียรติบัตร ยกย่องเชิดชูเกียรติ สมาชิก อปพร. ดีเด่น

หัวหน้าสำนักงานป้องกันและบรรเทาสาธารณภัยจังหวัดสุราษฎร์ธานี แจ้งว่า สมาชิกอาสาสมัครป้องกันภัย ฝ่ายพลเรือนดีเด่น ประจำปี พ.ศ. ๒๕๖๕ จำนวน ๓ ราย ได้แก่

๑). นายสงัด โยธารักษ์ สังกัด ศูนย์อาสาสมัครป้องกันภัยฝ่ายพลเรือน องค์การบริหารส่วนตำบลคลองพา อำเภอท่าชนะ จังหวัดสุราษฎร์ธานี

๒). นายประวิทย์ จิวสุวรรณ สังกัด ศูนย์อาสาสมัครป้องกันภัยฝ่ายพลเรือน องค์การบริหารส่วนตำบลทุ่ง อำเภอไชยา จังหวัดสุราษฎร์ธานี

๓). นายสายันท์ พัฒน์เข้ม สังกัด ศูนย์อาสาสมัครป้องกันภัยฝ่ายพลเรือน องค์การบริหารส่วนตำบลตะเคียนทอง อำเภอกาญจนดิษฐ์ จังหวัดสุราษฎร์ธานี

มติที่ประชุม

รับทราบ

๑.๓ แนะนำหัวหน้าส่วนราชการที่ย้ายมาดำรงตำแหน่งใหม่ที่จังหวัดสุราษฎร์ธานี

ผู้อำนวยการสำนักงานบังคับคดีจังหวัดสุราษฎร์ธานี นายเรวัต สกุลทรัพย์เจริญ ผู้อำนวยการสำนักงานบังคับคดี จังหวัดสุราษฎร์ธานี ย้ายมาจากสำนักงานบังคับคดีจังหวัดสุพรรณบุรี ตั้งแต่วันที่ ๑๔ มีนาคม ๒๕๖๕

ผู้อำนวยการสำนักงานเศรษฐกิจการเกษตรที่ ๘ นายนิกร แสงเกตุ ผู้อำนวยการสำนักงานเศรษฐกิจการเกษตรที่ ๘ ย้ายมาจากสำนักงานเศรษฐกิจการเกษตรที่ ๗ ตั้งแต่วันที่ ๒๒ กุมภาพันธ์ ๒๕๖๕

ผู้อำนวยการแขวงทางหลวงชนบทสุราษฎร์ธานี นายวุฒิศักดิ์ สิงห์บุตร ผู้อำนวยการแขวงทางหลวงชนบทสุราษฎร์ธานี
ย้ายมาจาก กรมทางหลวงชนบท ตั้งแต่วันที่ ๒๘ มกราคม ๒๕๖๕

มติที่ประชุม

รับทราบ

ระเบียบวาระที่ ๒

ข้อราชการของผู้ว่าราชการจังหวัดสุราษฎร์ธานี

ระเบียบวาระที่ ๓

เรื่องรับรองรายงานการประชุมหัวหน้าส่วนราชการฯ
ประจำเดือนมีนาคม ๒๕๖๕ เมื่อวันที่ ๒๙ มีนาคม ๒๕๖๕

หัวหน้าสำนักงานจังหวัดสุราษฎร์ธานี ขอให้ที่ประชุมพิจารณารายงานการประชุมหัวหน้าส่วนราชการฯ
ประจำเดือน มีนาคม ๒๕๖๕ เมื่อวันที่ ๒๙ มีนาคม ๒๕๖๕ ซึ่งได้
เผยแพร่ให้ทราบทางเว็บไซต์จังหวัดฯ www.suratthani.go.th แล้ว
ถ้าหากมีการแก้ไข ขอให้แจ้งฝ่ายเลขานุการ (สำนักงานจังหวัดสุราษฎร์ธานี)
ทราบเพื่อดำเนินการแก้ไขและแจ้งให้ทราบต่อไป จึงเสนอที่ประชุมเพื่อ
โปรดพิจารณารับรอง

มติที่ประชุม

รับทราบ และรับรองรายงานการประชุมประจำเดือน มกราคม ๒๕๖๕

ระเบียบวาระที่ ๔

เรื่องรายงานผลการปฏิบัติงานตามนโยบายรัฐบาล

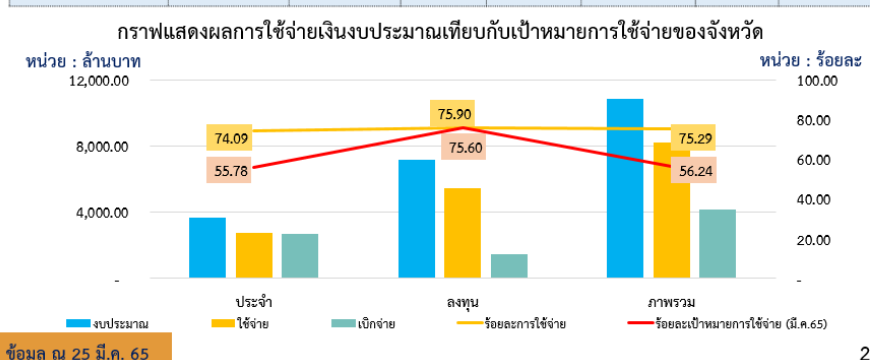
คลังจังหวัดสุราษฎร์ธานี

รายงานผลการใช้จ่ายเงินงบประมาณรายจ่ายประจำปีงบประมาณ พ.ศ. ๒๕๖๕
ของจังหวัดสุราษฎร์ธานี ดังนี้



ผลการใช้จ่ายและเบิกจ่ายเงินงบประมาณ งบบุคลากรในจังหวัดสุราษฎร์ธานี
ประจำปีงบประมาณ พ.ศ. 2565 หน่วย ล้านบาท

| รายการ | วงเงิน | การใช้จ่าย | | | การเบิกจ่าย | | |
|---------------|-----------|------------|-------|-------|-------------|-------|-------|
| | | จำนวนเงิน | (%) | ลำดับ | จำนวนเงิน | (%) | ลำดับ |
| รายจ่ายประจำ | 3,683.49 | 2,729.07 | 74.09 | 39 | 2,703.25 | 73.39 | 38 |
| รายจ่ายลงทุน | 7,187.53 | 5,455.43 | 75.90 | 40 | 1,438.72 | 20.02 | 65 |
| รายจ่ายภาพรวม | 10,871.02 | 8,184.49 | 75.29 | 44 | 4,141.97 | 38.10 | 69 |



ผลการใช้จ่ายและเบิกจ่ายเงินงบประมาณ งบประมาณจังหวัด
ประจำปีงบประมาณ พ.ศ. 2565 หน่วย ล้านบาท

| รายการ | วงเงิน | การใช้จ่าย | | | การเบิกจ่าย | | |
|---------------|--------|------------|-------|-------|-------------|-------|-------|
| | | จำนวนเงิน | (%) | ลำดับ | จำนวนเงิน | (%) | ลำดับ |
| รายจ่ายประจำ | 31.33 | 10.52 | 33.57 | 18 | 10.05 | 32.08 | 15 |
| รายจ่ายลงทุน | 132.96 | 98.88 | 74.36 | 30 | 4.61 | 3.47 | 44 |
| รายจ่ายภาพรวม | 164.29 | 109.39 | 66.58 | 30 | 14.67 | 8.93 | 40 |

ผลการใช้จ่ายและเบิกจ่ายเงินงบประมาณ งบกลุ่มจังหวัดภาคใต้ฝั่งอ่าวไทย
ประจำปีงบประมาณ พ.ศ. 2565 หน่วย ล้านบาท

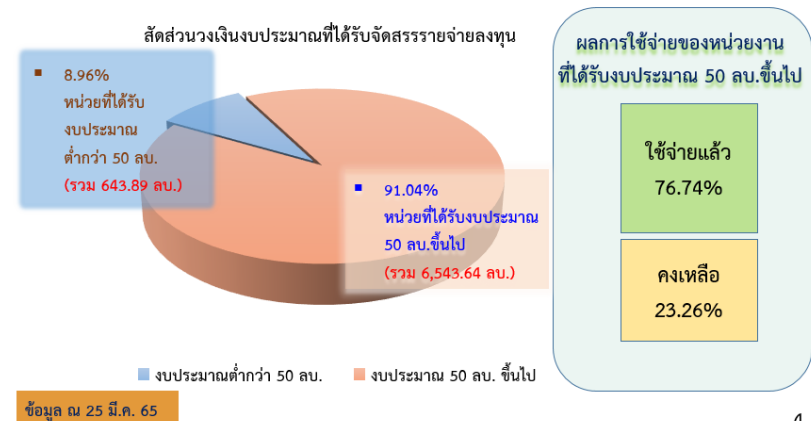
| รายการ | วงเงิน | การใช้จ่าย | | | การเบิกจ่าย | | |
|---------------|--------|------------|-------|-------|-------------|-------|-------|
| | | จำนวนเงิน | (%) | ลำดับ | จำนวนเงิน | (%) | ลำดับ |
| รายจ่ายประจำ | 27.47 | 1.26 | 4.60 | 18 | 1.26 | 4.60 | 18 |
| รายจ่ายลงทุน | 211.55 | 56.29 | 26.61 | 14 | 24.11 | 11.4 | 3 |
| รายจ่ายภาพรวม | 239.03 | 57.55 | 24.08 | 14 | 25.37 | 10.62 | 5 |

ข้อมูล ณ 25 มี.ค. 65

3

หน่วยงานที่ได้รับงบประมาณรายจ่ายลงทุน

| | | |
|---|----------------|---------------------------|
| ▶ หน่วยงานที่ได้รับการจัดสรรงบประมาณแล้ว | จำนวน 97 หน่วย | เป็นเงิน 7,187.53 ล้านบาท |
| ▶ หน่วยงานที่ได้รับการจัดสรรงบประมาณ 50 ล้านบาทขึ้นไป | จำนวน 19 หน่วย | เป็นเงิน 6,543.64 ล้านบาท |
| ▶ หน่วยงานที่ได้รับการจัดสรรงบประมาณ ต่ำกว่า 50 ล้านบาท | จำนวน 78 หน่วย | เป็นเงิน 643.89 ล้านบาท |



4

**ผลการใช้จ่ายเงินงบประมาณรายจ่ายลงทุน
ของหน่วยงานที่ได้รับการจัดสรรงบประมาณ 50 ล้านบาทขึ้นไป** 5

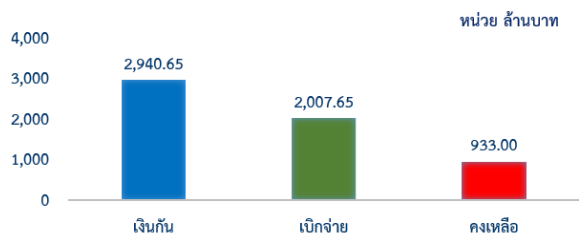
| ลำดับ | หน่วยรับงบประมาณ | งบจัดสรรถือ จ่ายจังหวัด | ใช้จ่าย งบประมาณ | ร้อยละใช้จ่าย | เบิกจ่ายทั้งสิ้น | ร้อยละ เบิกจ่าย |
|--|--|----------------------------|---------------------|---------------|------------------|--------------------|
| รวมหน่วยรับ งบ.ทั้งหมด | | 7,187.53 | 5,455.43 | 75.90 | 1,438.72 | 20.02 |
| รวม 19 หน่วยที่ได้รับ งบ.50 ลบ.ขึ้นไป (91.04%) | | 6,543.64 | 5,021.87 | 76.74 | 1,293.78 | 19.77 |
| 1 | สนง.ก่อสร้างชลประทานขนาดใหญ่ที่ 10 | 1,157.44 | 1,101.53 | 95.17 | 230.65 | 19.93 |
| 2 | สนง.ทางหลวงชนบทที่ 11 | 863.06 | 819.73 | 94.98 | 251.71 | 29.16 |
| 3 | แขวงทางหลวงสุราษฎร์ธานี 1 | 341.26 | 317.39 | 93.00 | 53.27 | 15.61 |
| 4 | โรงพยาบาลสุราษฎร์ธานี | 262.30 | 224.72 | 85.67 | 59.86 | 22.82 |
| 5 | แขวงทางหลวงสุราษฎร์ธานีที่ 2 | 254.73 | 231.86 | 91.02 | 38.74 | 15.21 |
| 6 | แขวงทางหลวงสุราษฎร์ธานีที่ 3 | 245.22 | 222.55 | 90.76 | 42.49 | 17.33 |
| 7 | แขวงทางหลวงชนบทสุราษฎร์ธานี | 205.85 | 193.17 | 93.84 | 60.94 | 29.61 |
| 8 | โรงพยาบาลมะเร็งสุราษฎร์ธานี | 169.08 | 134.08 | 79.30 | 25.27 | 14.95 |
| 9 | โครงการชลประทานสุราษฎร์ธานี | 154.21 | 134.05 | 86.92 | 33.54 | 21.75 |
| 10 | สนง.เขตพื้นที่การศึกษามัธยมศึกษาสุราษฎร์ธานี | 108.61 | 85.85 | 79.05 | 23.84 | 21.95 |
| 11 | สนง.ทรัพยากรน้ำ ภาค 10 | 97.25 | 94.90 | 97.58 | 10.84 | 11.15 |
| 12 | สำนักประชาสัมพันธ์เขต 5 | 61.50 | 60.98 | 99.15 | 0.00 | - |
| 13 | งปม.จังหวัดสุราษฎร์ธานี | 132.96 | 98.88 | 74.36 | 4.61 | 3.47 |
| 14 | สนง.ส่งเสริมการปกครองท้องถิ่นจังหวัด | 785.72 | 549.03 | 69.88 | 149.01 | 18.97 |
| 15 | สนง.ก่อสร้างชลประทานขนาดกลางที่ 15 | 1,069.41 | 595.91 | 55.72 | 254.88 | 23.83 |
| 16 | สนง.สาธารณสุขจังหวัด | 94.78 | 41.47 | 43.76 | 9.62 | 10.14 |
| 17 | กลุ่มจังหวัดภาคใต้ฝั่งอ่าวไทย | 211.55 | 56.29 | 26.61 | 24.11 | 11.40 |
| 18 | มราชภัฏสุราษฎร์ธานี | 255.38 | 48.91 | 19.15 | 15.50 | 6.07 |
| 19 | โรงพยาบาลเกาะสมุย | 73.33 | 10.58 | 14.43 | 4.91 | 6.70 |

ผลการใช้จ่ายและเบิกจ่ายงบประมาณรายจ่ายลงทุน
ของจังหวัดสุราษฎร์ธานี
ตั้งแต่ต้นปีงบประมาณ สิ้นสุดวันที่ 25 มีนาคม 2565



6

ผลการเบิกจ่ายเงินงบประมาณ เงินกันไว้เบิกเหลือมปี พ.ศ. 2564



| รายการ | ปี 2564 |
|------------------|-------------------|
| วงเงินกันทั้งหมด | 2,940.65 |
| เบิกจ่าย | 2,007.65 (68.27%) |
| คงเหลือ | 933.00 (27.22%) |



ข้อมูล ณ 25 มี.ค. 65

7

แจ้งขึ้นระบบ New GFMS Thai

วันจันทร์ที่ 4 เมษายน 2565

กฎ/ระเบียบ/หนังสือ

**หนังสือ**
ด่วนที่สุด
ที่ ทค 0414.3/ว205
ลงวันที่ 16 มีนาคม 2565
กฎ/ระเบียบ/หนังสือ

แนวทางการขึ้นระบบบริหารการเงินการคลังภาครัฐแบบอิเล็กทรอนิกส์ใหม่ (New GFMS Thai)

**หนังสือ**
ด่วนที่สุด
ที่ ทค 0402.2/ว34
ลงวันที่ 15 มีนาคม 2565
กฎ/ระเบียบ/หนังสือ

หลักเกณฑ์และวิธีปฏิบัติในการปฏิบัติงานผ่านระบบบริหารการเงินการคลังภาครัฐแบบอิเล็กทรอนิกส์ใหม่

**หนังสือ**
ด่วนที่สุด
ที่ ทค 0402.5/ว31
ลงวันที่ 14 มีนาคม 2565
กฎ/ระเบียบ/หนังสือ

หลักเกณฑ์และวิธีปฏิบัติในการขยายเวลาเบิกจ่ายงบประมาณปี พ.ศ. 2564

14 มีนาคม 2565

ติดต่อสอบถามได้ที่

**New GFMS Thai
CONTACT CENTER**

☎ 02-032-2636

✉ gfmiscc@gfmis.go.th

LINE: @gfmiscc





การขึ้นระบบ NEW GFMS THAI

วันจันทร์ที่ 4 เมษายน 2565

หนังสือกรมบัญชีกลาง ค่วนที่สุด ที่ กค 0414.3/ว 205 ลงวันที่ 16 มีนาคม 2565

สรุปขั้นตอนที่ส่วนราชการต้องดำเนินการ ดังนี้

| ระบบ GFMS เดิม | ระบบ GFMS ใหม่ (NEW GFMS THAI) |
|--|---|
| <p>1 การปฏิบัติงานในระบบ GFMS ใช้งานระบบได้จนถึงวันพฤหัสบดีที่ 31 มีนาคม 2565 เวลา 16.30 น. โดยวันที่ 1-3 เมษายน 2564 ระบบ GFMS จะปิดทำการ เพื่อประมวลผลและยกยอดข้อมูลเข้าระบบ NEW GFMS THAI (ระบบใหม่)</p> | <p>3 ตรวจสอบรายการยกยอดข้อมูลของหน่วยงาน เข้าตรวจสอบข้อมูลในระบบ NEW GFMS THAI หัวข้อ "รายงาน Conversion" หากตรวจสอบแล้วพบว่า ข้อมูลไม่ถูกต้อง ให้รีบดำเนินการแจ้งกรมบัญชีกลาง ผ่าน e-mail : newgfms1thai@gfms.go.th</p> |
| <p>2 การตรวจสอบรายการคงค้างและบันทึกรายการให้เป็นปัจจุบัน 2.1 เติบรายการ/ข้อมูลที่ติดการกับไว้ก่อนระบบ GFMS ปิด 2.2 ตรวจสอบรายการคงค้างทุกระบบ และดำเนินการให้เป็นปัจจุบัน 2.3 สรุปรายการคงค้างที่ต้องแจ้งไปยังกรมบัญชีกลาง - Po ค้าง ที่เป็นเงินนอก งบ.ม. ก่อนปี พ.ศ. 2564 - ลูกหนี้เงินยืมในงบประมาณ - ลูกหนี้เงินยืมมืองงบประมาณ - เบิกเกินส่งคืนรอจ่าย ผ่าน e-mail : ssdgm1@cgd.go.th หรือ ssdgm2@cgd.go.th</p> | <p>4 การเข้าปฏิบัติงานในระบบ NEW GFMS THAI เริ่มใช้งานระบบ NEW GFMS THAI วันจันทร์ที่ 4 เมษายน 2565 เวลา 8.30 น. โดยให้ส่วนราชการดำเนินการเบิกเงินจากคลัง รับเงินจ่ายเงิน และนำเงินส่งคลังในระบบ NEW GFMS THAI ตามหลักเกณฑ์และวิธีปฏิบัติในการปฏิบัติงานผ่านระบบบริหารการเงินการคลังภาครัฐแบบอิเล็กทรอนิกส์ใหม่ ที่กระทรวงการคลังกำหนด</p> |

จัดทำโดย กลุ่มงานระบบการคลัง สำนักงานคลังจังหวัดสุราษฎร์ธานี



หลักเกณฑ์และวิธีปฏิบัติในการขอขยายเวลาเบิกจ่ายงบประมาณปี พ.ศ. 2564

หนังสือกระทรวงการคลัง ค่วนที่สุด ที่ กค 0402.5/ว 31 ลงวันที่ 14 มีนาคม 2565

การขอขยายเวลาเบิกจ่ายงบประมาณปี พ.ศ. 2564 ที่ได้รับอนุมัติให้กันเงินไว้เบิกเหลือมปีแล้วและยังคงมีหนี้ผูกพันอยู่ (มีใบสั่งซื้อสั่งจ้าง (PO) และ/หรือมีเอกสารสำรองเงินทุกประเภท) ให้รายการนั้นใช้จ่ายได้ถึงวันที่การสุดท้ายของเดือนกันยายน 2565

| 01 | 02 | 03 |
|---|--|---|
| <p>สรก.ภูมิภาค</p> <p>ดำเนินการ LIST</p> <ul style="list-style-type: none"> กรณีใบสั่งซื้อสั่งจ้าง (PO) ดำเนินการ list ในระบบจัดซื้อจัดจ้าง เลือก อส.01 กรณีเอกสารสำรองเงินดำเนินการ list ในระบบงบประมาณ เลือก สง.02 | <p>สรก.ส่วนกลาง (ต้นสังกัด)</p> <p>ดำเนินการ CONFIRM</p> <ul style="list-style-type: none"> กรณีใบสั่งซื้อสั่งจ้าง (PO) ดำเนินการ confirm ในระบบจัดซื้อจัดจ้าง เลือก อส. 03 กรณีเอกสารสำรองเงิน ดำเนินการ confirm ในระบบงบประมาณ เลือก อท. 01 | <p>สรก.ภูมิภาค/สรก.ส่วนกลาง (ต้นสังกัด)</p> <p>ดำเนินการ ยกเลิก CONFIRM</p> <ul style="list-style-type: none"> กรณีใบสั่งซื้อสั่งจ้าง (PO) กรณีเอกสารสำรองเงิน |
| <p>ให้ขอขยายเวลาเบิกจ่ายงบประมาณผ่านระบบ GFMS ภายในวันที่ 31 มีนาคม 2565 เวลา 16.30 น</p> | | <p>ให้ทำหนังสือถึงกรมบัญชีกลาง (กองบริหารการรับ - จ่ายเงินภาครัฐ) ก่อนวันที่ 31 มีนาคม 2565</p> |
| <p>ให้หน่วยงานของรัฐ หรือหน่วยงานผู้เบิกแทนเร่งรัดการเบิกจ่ายเงินงบประมาณ พ.ศ. 2564 ให้แล้วเสร็จ ภายในวันที่การสุดท้ายของเดือนกันยายน 2565 หากไม่ดำเนินการภายในระยะเวลาที่กำหนด งบประมาณดังกล่าวต้องถูกตัดไปโดยผลของกฎหมาย</p> | | <p>ช่องทางติดต่อสอบถาม กองกฎหมาย กลุ่มงานด้านการเงินไว้เบิกเหลือมปี Facebook กองกฎหมาย กรมบัญชีกลาง โทรศัพท์ 0-2127-7000 ต่อ 6601 4462 4463 4465 โทรสาร 0 2127 7269 7269</p> |

มติที่ประชุม

รับทราบ

ระเบียบวาระที่ ๕

เรื่องเพื่อพิจารณา

ระเบียบวาระที่ ๖

เรื่องเพื่อทราบ

๖.๑ การจัดงานรัฐพิธี “วันที่ระลึกพระบาทสมเด็จพระนั่งเกล้าเจ้าอยู่หัว พระมหาเจษฎาราชเจ้า” และ “วันที่ระลึกพระบาทสมเด็จพระพุทธยอดฟ้าจุฬาโลกมหาราช และวันที่ระลึกมหาจักรีบรมราชวงศ์” ประจำปีพุทธศักราช ๒๕๖๕

หัวหน้าสำนักงานจังหวัดสุราษฎร์ธานี แจ้งว่า ในวันที่ ๓๑ มีนาคมของทุกปี เป็นวันวันที่ระลึก

“พระบาทสมเด็จพระนั่งเกล้าเจ้าอยู่หัว พระมหาเจษฎาราชเจ้า” มีกำหนดจัดงานรัฐพิธีในวันพฤหัสบดีที่ ๓๑ มีนาคม พ.ศ. ๒๕๖๕ ณ อาคารศูนย์กลางการประชุมสัมมนาภาคใต้ตอนบน ศาลากลางจังหวัดสุราษฎร์ธานี

วันที่ ๖ เมษายนของทุกปี เป็น “วันที่ระลึกพระบาทสมเด็จพระพุทธยอดฟ้าจุฬาโลกมหาราช และวันที่ระลึกมหาจักรีบรมราชวงศ์”

โดยจังหวัดสุราษฎร์ธานีกำหนดจัดงานรัฐพิธีในวันพุธที่ ๖ เมษายน พ.ศ. ๒๕๖๕ ณ อาคารศูนย์กลาง การประชุมสัมมนาภาคใต้ตอนบน ศาลากลางจังหวัดสุราษฎร์ธานี เพื่อเป็นการป้องกันการแพร่ระบาดของโรคติดต่อเชื้อไวรัสโคโรนา 2019 ในพื้นที่จังหวัดสุราษฎร์ธานี ทางจังหวัดสุราษฎร์ธานีจึงขอเชิญผู้แทนของกระทรวง กระทรวงละ ๒ ท่าน เข้าร่วมงานรับพิธีดังกล่าว ตามวันและเวลาซึ่งทางจังหวัดได้แจ้งให้ทราบไปแล้ว

มติที่ประชุม

รับทราบ

๖.๒ การเข้ารับพระราชทานรางวัลเสมาธรรมจักร จาก สมเด็จพระกนิษฐาธิราชเจ้ากรมสมเด็จพระเทพรัตนราชสุดาฯ สยามบรมราชกุมารี ในโครงการคัดเลือก ผู้ทำคุณประโยชน์ ต่อพระพุทธศาสนา ประจำปี พ.ศ. ๒๕๖๓ - ๒๕๖๔

วัฒนธรรมจังหวัดสุราษฎร์ธานี

แจ้งว่า เมื่อวันที่ ๒๓ กุมภาพันธ์ พ.ศ. ๒๕๖๕ สมเด็จพระกนิษฐาธิราชเจ้า กรมสมเด็จพระเทพรัตนราชสุดาฯ สยามบรมราชกุมารี ทรงพระกรุณาโปรดเกล้าโปรดกระหม่อม พระราชทานรางวัลเสมาธรรมจักร ให้แก่ผู้ทำคุณประโยชน์ในด้านศาสนาในปี ๒๕๖๓ และในปี ๒๕๖๔ ณ ศาลาพระราชศรัทธา วัดปทุมวนาราม เขตปทุมวัน กรุงเทพมหานคร

จำนวน ๓ ราย

มติที่ประชุม

รับทราบ

๖.๓ ขอเชิญร่วมเป็นเจ้าภาพทอดผ้าป่า สมทบกองทุนพัฒนาเด็กชนบท ในพระราชูปถัมภ์ สมเด็จพระเทพรัตนราชสุดาฯ สยามบรมราชกุมารี

พัฒนาการจังหวัดสุราษฎร์ธานี

แจ้งว่า

ร่วมแบ่งปัน
สร้างสรรคสังคม

ขอเชิญร่วมทอดผ้าป่า
สมทบกองทุนพัฒนาเด็กชนบทในพระราชูปถัมภ์
สมเด็จพระเทพรัตนราชสุดาฯ สยามบรมราชกุมารี

ในวันศุกร์ ที่ 1 เมษายน พ.ศ. 2565
ณ วัดกลางใหม่ อำเภอเมืองฯ จังหวัดสุราษฎร์ธานี

ช่องทางสมทบกองทุนพัฒนาเด็กชนบทฯ

- สนง.พัฒนาชุมชนจังหวัดสุราษฎร์ธานี
ศาลากลางหลังใหม่ ชั้น 4
โทร.077-286264
- สำนักงานพัฒนาชุมชนอำเภอทุกอำเภอ
- โอนเข้าบัญชีกองทุนพัฒนาเด็กชนบท
จังหวัดสุราษฎร์ธานี
ธนาคารกรุงไทย บัญชีเลขที่ 984-1-32505-5

ขอเชิญร่วมเสด็จ
เพื่อช่วยเหลือ
เด็กยากจนในชนบท

กรมการพัฒนาชุมชน กระทรวงมหาดไทย

มติที่ประชุม

รับทราบ

๖.๔ การยกย่องชุมชน องค์กร อำเภอ และจังหวัดคุณธรรมต้นแบบโดดเด่น

วัฒนธรรมจังหวัดสุราษฎร์ธานี

แจ้งว่า ในการขับเคลื่อนองค์กรคุณธรรมต้นแบบโดดเด่นนี้
นายนั้นวัช เจริญวรรณ รองผู้ว่าราชการจังหวัดสุราษฎร์ธานี
ได้เป็นประธานในการประชุมคัดเลือกชุมชน เพื่อที่จะเข้ารับรางวัลต่อไปนี้
คือ ชุมชนวัดเขาสุวรรณประดิษฐ์ อำเภอดอนสัก จังหวัดสุราษฎร์ธานี

**๖.๕ ผลการประกวดสวดมนต์หมู่สรรเสริญพระรัตนตรัย ทำนองสรภัญญะ
ประเภททีมโรงเรียน ประจำปี พ.ศ. ๒๕๖๔ ระดับประเทศ โรงเรียนเทศบาล ๔
(โพธาราม) ได้รับรางวัลชนะเลิศ ระดับประถมศึกษา**

วัฒนธรรมจังหวัดสุราษฎร์ธานี

แจ้งว่า โรงเรียนเทศบาล ๔ (โพธาราม) นั้นได้รับรางวัลสวดมนต์หมู่สรรเสริญ
พระรัตนตรัย ทั้งประเภททีม และประเภทโรงเรียนอย่างต่อเนื่อง ซึ่งในปี ๒๕๖๔
โรงเรียนเทศบาล ๔ (โพธาราม) นั้นได้รับรางวัลชนะเลิศสวดมนต์หมู่สรรเสริญ
พระรัตนตรัย ทำนองสรภัญญะ ประเภททีมโรงเรียน ประจำปี พ.ศ. ๒๕๖๔
ระดับประเทศ

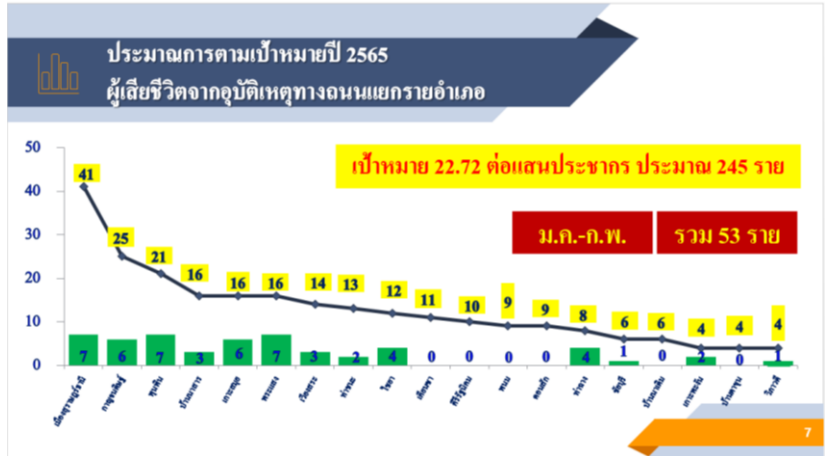
มติที่ประชุม

รับทราบ

**๖.๖ การป้องกันและลดอุบัติเหตุทางถนนทั้งปี และการป้องกัน
และลดอุบัติเหตุทางถนน ทางน้ำ ทางอากาศ ช่วงเทศกาลสงกรานต์ พ.ศ. ๒๕๖๕**

หัวหน้าสำนักงานป้องกันและบรรเทาสาธารณภัยจังหวัดสุราษฎร์ธานี แจ้งว่า





ผลการดำเนินงานตลอดทั้งปี

พิธีลงนาม MOU



- ### การดำเนินงาน
- #### ศูนย์ปฏิบัติการความปลอดภัยทางถนนอำเภอ
1. จัดทำแผนป้องกันและลดอุบัติเหตุทางถนนอำเภอ
 2. ข้อมูลสถิติอุบัติเหตุทางถนนในพื้นที่
 3. ดำเนินการแก้ไขจุดเสี่ยงในพื้นที่
 4. สร้างมาตรการชุมชน มาตรการองค์กร ติดตามผลการดำเนินการ บังคับใช้กฎหมาย ออกสถานีตำรวจ
 5. ติดตามการดำเนินการศูนย์เด็กเล็กด้านความปลอดภัยทางถนน
 6. ติดตามการดำเนินการศูนย์ปฏิบัติการป้องกันและลดอุบัติเหตุทางถนน
 7. รายงานผลการดำเนินการ และ ปัญหา อุปสรรค ของ สปต.อำเภอ ในการประชุม สปต.จังหวัด

การดำเนินการ ศูนย์ปฏิบัติการความปลอดภัยทางถนนท้องถิ่น

1. จัดทำ คำสั่ง คณะกรรมการศูนย์ปฏิบัติการความปลอดภัยทางถนนท้องถิ่น
2. จัดทำแผนป้องกันและลดอุบัติเหตุทางถนนท้องถิ่น
3. จัดทำข้อมูลสถิติอุบัติเหตุทางถนนในพื้นที่
4. สำรวจจุดเสี่ยงในพื้นที่ และ กำหนดจุดเสี่ยงอย่างน้อย 1 จุด
5. ดำเนินการแก้ไขจุดเสี่ยงในพื้นที่
6. สร้างมาตรการชุมชน มาตรการองค์กร
7. ดำเนินการด้านความปลอดภัยทางถนนในศูนย์เด็กเล็ก
8. นำเสนอผลการดำเนินการ และ ปัญหา อุปสรรค ของ สปอ.ท้องถิ่น ในการประชุม สปอ.อำเภอ

ผลการดำเนินการ ทางข้ามคนเดิน (ทางม้าลาย)

12

จำนวนทางม้าลายทั้งหมดของจังหวัดสุราษฎร์ธานี

| หน่วยงาน | จำนวนทั้งหมด | คุณภาพของทางม้าลาย | |
|---|--------------|--------------------|--------------------|
| | | ใช้การได้ดี | ไม่ชัดเจน/หลุดร่อน |
| แขวงทางหลวงชนบทสุราษฎร์ธานี | 83 | 64 | 19 |
| แขวงทางหลวงสุราษฎร์ธานีที่ 1 | 29 | 17 | 12 |
| แขวงทางหลวงสุราษฎร์ธานีที่ 2 (กาญจนดิษฐ์) | 14 | 2 | 12 |
| แขวงทางหลวงสุราษฎร์ธานีที่ 3 (เวียงสระ) | 50 | 49 | 1 |
| รวม | 176 | 132 | 44 |

13

จำนวนทางม้าลายทั้งหมดของจังหวัดสุราษฎร์ธานี

| หน่วยงาน | คุณภาพของทางม้าลาย ไม่ชัดเจน/หลุดร่อน | การดำเนินการ | |
|---|--|---------------|-----------------|
| | | ดำเนินการแล้ว | ยังไม่ดำเนินการ |
| แขวงทางหลวงชนบทสุราษฎร์ธานี | 19 | 19 | 0 |
| แขวงทางหลวงสุราษฎร์ธานีที่ 1 | 12 | 12 | 7 |
| แขวงทางหลวงสุราษฎร์ธานีที่ 2 (กาญจนดิษฐ์) | 12 | 12 | 0 |
| แขวงทางหลวงสุราษฎร์ธานีที่ 3 (เวียงสระ) | 1 | 1 | 0 |
| รวม | 44 | 37 | 7 |

14



การรณรงค์ทางข้ามคนเดิน

(หน้า รพ. สุราษฎร์ธานี)



การเตรียมการ
ช่วงเทศกาลสงกรานต์ ปี 2565
จังหวัดสุราษฎร์ธานี

แผนบูรณาการป้องกันและลดอุบัติเหตุทางถนน ทางน้ำ และทางอากาศ
ช่วงเทศกาลสงกรานต์ พ.ศ.2565 จังหวัดสุราษฎร์ธานี

| | |
|-----------------------|----------------------------|
| ช่วงเวลาดำเนินการ | วันที่ 4 - 24 เมษายน 2565 |
| ช่วงควบคุมก่อนเข้มข้น | วันที่ 4 - 10 เมษายน 2565 |
| ช่วงควบคุมเข้มข้น | วันที่ 11 - 17 เมษายน 2565 |
| ช่วงควบคุมหลังเข้มข้น | วันที่ 18 - 24 เมษายน 2565 |



ตัวชี้วัดการดำเนินงาน

1. จำนวนครั้งการเกิดอุบัติเหตุ จำนวนผู้บาดเจ็บ จำนวนผู้เสียชีวิต ลดลงไม่น้อยกว่า ร้อยละ 5
2. จำนวนการตรวจวิเคราะห์ดินแอสฟัลต์ กรณีที่เกิดอุบัติเหตุ เพิ่มขึ้น 100 เปอร์เซ็นต์

สถิติการเกิดอุบัติเหตุทางถนนในช่วงเทศกาลสงกรานต์ 3 ปี
ย้อนหลัง พ.ศ. 2561 - 2564

| เทศกาล | จำนวนครั้งที่เกิดอุบัติเหตุ | ผู้บาดเจ็บ Admit | ผู้เสียชีวิต |
|-----------------------------------|-----------------------------|------------------|--------------|
| สงกรานต์ พ.ศ. 2561 | 90 | 97 | 6 |
| สงกรานต์ พ.ศ. 2562 | 75 | 84 | 7 |
| สงกรานต์ พ.ศ. 2564 | 59 | 65 | 4 |
| เฉลี่ยต่อวัน | 10 ครั้ง | 12 คน | 1 คน |
| เป้าหมายสงกรานต์ พ.ศ. 2565 | 70 | 77 | 5 |

แผนบูรณาการป้องกันและลดอุบัติเหตุทางถนน ทางน้ำ และทางอากาศ
ช่วงเทศกาลสงกรานต์ พ.ศ.2565 จังหวัดสุราษฎร์ธานี

หัวข้อณรงค์ “ชีวิตวิถีใหม่ ขับขี่อย่างปลอดภัย ไร้อุบัติเหตุ”



แผนบูรณาการป้องกันและลดอุบัติเหตุทางถนน ทางน้ำ และทางอากาศ
ช่วงเทศกาลสงกรานต์ พ.ศ.2565 จังหวัดสุราษฎร์ธานี

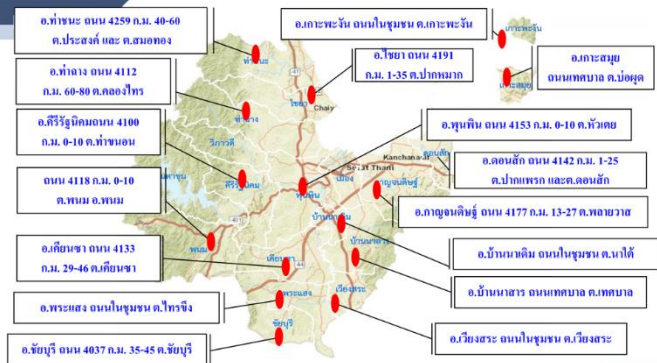
มาตรการป้องกันและลดอุบัติเหตุทางถนน ช่วงเทศกาลสงกรานต์ พ.ศ.2565

1. ด้านการบริหารจัดการ
2. ด้านการลดปัจจัยเสี่ยงด้านถนนและสภาพแวดล้อม
3. ด้านลดปัจจัยเสี่ยงด้านยานพาหนะ
4. ด้านผู้ใช้รถใช้ถนนอย่างปลอดภัย
5. ด้านการช่วยเหลือหลังเกิดเหตุ

“

จุดที่เกิดอุบัติเหตุแล้ว มีผู้เสียชีวิต พ.ศ.2563 – 2564 บนถนนสายหลัก และ ถนนสายรอง

31



40

“

ประเภท จุดตรวจ จุดบริการ ด้านชุมชน ช่วงเทศกาลสงกรานต์ 2565

41



1. จุดบริการ จำนวน 36 จุด

หน่วยงานดำเนินการ อำนวยทุกอำเภอ บูรณาการหน่วยงานที่เกี่ยวข้อง
สถานที่ตั้ง ใบบ้านน้ำหรือสถานที่เหมาะสม บนถนนสายหลัก
มีหน้าที่ ให้บริการกับผู้ใด ไร้อด ไร้ออน เช่น พักคน พักรถ คืมกาแฟ
แนะนำเส้นทาง

42

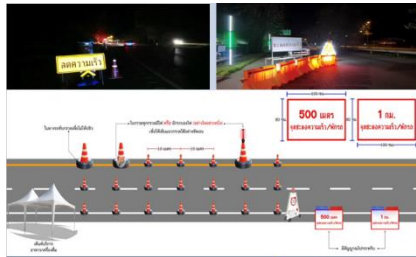
2 จุดบังคับใช้กฎหมาย จำนวน 120 จุด

หน่วยงานดำเนินการ สถานีตำรวจทุกแห่ง ตำรวจทางหลวง ชนส่ง
สถานที่ตั้ง บนถนนสายหลัก และสายรอง
มีหน้าที่ บังคับใช้กฎหมาย ตาม 10 รสขม

- 1 ร. คือ ไม่ขับรถเร็วเกินกว่าที่กำหนด
- 2 ส. คือ ไม่ฝ่าฝืนสัญญาณไฟจราจร และ ไม่ขับรถย้อนศร
- 3 ข. คือ ไม่มีใบขับขี่, ไม่คาดเข็มขัดนิรภัย และ ไม่เซงในที่คับขัน
- 4 ม. คือ ไม่ขับซิ่งอะเมซุรา, ไม่สวมหมวกนิรภัย, ไม่ใช้รถมอเตอร์ไซด์ที่ไม่ปลอดภัย และ ไม่ใช้โทรศัพท์มือถือขณะขับรถ



43



3. จุดชะลอความเร็ว จำนวน 7 จุด

หน่วยงานดำเนินการ แขวงทางหลวงสุราษฎร์ธานี ที่ 1,2,3
สถานที่ตั้ง บริเวณก่อนถึงจุดเสี่ยง
มีหน้าที่ ติดตั้งอุปกรณ์ ชลอความเร็ว



44

4 ด้านชุมชน อปท. อย่างน้อย 2 จุด



หน่วยงานดำเนินการ องค์การบริหารส่วนท้องถิ่น ร่วมกับ กำนัน ผู้ใหญ่บ้าน อปท. อสม.
สถานที่ตั้ง บนถนนในหมู่บ้าน (ห้ามตั้ง บนถนนสายหลัก ทางหลวงหมายเลข 41 44 401 4009)
มีหน้าที่ ตักเตือน ที่ห้องประชุมชน ในหมู่บ้าน กรณี มีพฤติกรรมเสี่ยง เช่น เมาแล้วขับ ขับรถเร็ว ไม่สวมหมวกนิรภัย และ สภาพรถไม่ปลอดภัย

45

4. ด้านการใช้รถใช้ถนนอย่างปลอดภัย

- สำนักงานประชาสัมพันธ์จังหวัดสุราษฎร์ธานี ประชาสัมพันธ์การณรงค์ด้านความปลอดภัย



47

4. ด้านการใช้รถใช้ถนนอย่างปลอดภัย

- แขวงทางหลวง ตรวจสอบสภาพรถ สภาพความหนาแน่นของรถบนถนน และช่วยเหลือกรณีรถขัดข้อง



49

4. ด้านการใช้รถใช้ถนนอย่างปลอดภัย

- อาชีวศึกษาจัดตั้งจุดบริการตรวจเช็คสภาพรถ



50

5. ด้านการช่วยเหลือหลังเกิดเหตุ

- รพ.ทุกแห่งเตรียมสถานที่ อุปกรณ์ บุคลากร รองรับกรณีเกิดอุบัติเหตุ



51

5. ด้านการช่วยเหลือหลังเกิดเหตุ

- อาสาสมัคร / มูลนิธิกู้ชีพ - กู้ภัย เตรียมพร้อมช่วยเหลือกรณีเกิดเหตุฉุกเฉิน



52

๖.๗ โครงการพัฒนาหมู่บ้านเศรษฐกิจพอเพียง

กิจกรรมการพัฒนาศูนย์การเรียนรู้ทฤษฎีใหม่รูปแบบ “โคก หนอง นา โมเดล” และโครงการพัฒนาพื้นที่ต้นแบบการพัฒนาคุณภาพชีวิตตามหลักทฤษฎีใหม่ ประยุกต์สู่ “โคก หนอง นา โมเดล” (ปีงบประมาณ ๒๕๖๔)

พัฒนาการจังหวัดสุราษฎร์ธานี แจ้งว่า หมู่บ้าน เศรษฐกิจพอเพียง การพัฒนาพื้นที่ในรูปแบบ “โคก หนอง นา โมเดล” ในปีพ.ศ. ๒๕๖๔

| ผลการขับเคลื่อนโครงการ โคก หนอง นา และการขับเคลื่อนหมู่บ้านเศรษฐกิจพอเพียง | | |
|--|--|--|
| โคกหนองนาเงินกู้ ปี 2564 | หมู่บ้านเศรษฐกิจพอเพียง ปี 2564 | หมู่บ้านเศรษฐกิจพอเพียง ปี 2565 |
| <ul style="list-style-type: none"> ☐ จำนวน 115 แปลง ☐ ในพื้นที่ 11 อำเภอ <ul style="list-style-type: none"> - แปลง 1 ไร่ 36 แปลง - แปลง 3 ไร่ 79 แปลง ☐ การเบิกจ่ายงบประมาณ 115 แปลง ☐ จัดทำเป็นศูนย์เรียนรู้/ฐานเรียนรู้ เช่น ปลูกผักสวนครัว, ห่านา, เลี้ยงสัตว์ 115 แปลง ☐ ปรับปรุงแปลงตามหลักกิจกรรมธรรมชาติ โดย <ul style="list-style-type: none"> - ปลูกไม้สูงยืนต้น 6,800 ต้น - ปลูกไม้ขนาดกลาง เช่น กล้า 4,180 ต้น - ปลูกไม้เลื้อย เช่น มะเขือ พริก 115 แปลง - ปลูกไม้เตี้ย เช่น บวบ, ดอกงา 115 แปลง - ปลูกพืชหัว เช่น ชิม ข่า 115 แปลง - เลี้ยงสัตว์น้ำ เช่น ปลาดุก 79 แปลง - เลี้ยงสัตว์ขนาดเล็ก เช่น ไก่ 38 แปลง - ผู้เข้าร่วม สามารถลดรายจ่ายได้ เป็นเงินเฉลี่ย 2,700 -15,000 บาท/เดือน/แปลง | <ul style="list-style-type: none"> ☐ จำนวน 191 แปลง ☐ ในพื้นที่ 18 อำเภอ <ul style="list-style-type: none"> - แปลง 1 ไร่ 160 แปลง - แปลง 3 ไร่ 31 แปลง ☐ การเบิกจ่ายงบประมาณ 191 แปลง ☐ จัดทำเป็นศูนย์เรียนรู้/ฐานเรียนรู้ เช่น ปลูกผักพื้น, หน่อไม้, เลี้ยงปลา 191 แปลง ☐ ปรับปรุงแปลงตามหลักกิจกรรมธรรมชาติ โดย <ul style="list-style-type: none"> - ปลูกไม้ยืนต้น 9,500 ต้น - ปลูกไม้ขนาดกลาง เช่น มะพร้าว กล้า วม่วง วมก 10,850 ต้น - ปลูกไม้เตี้ย/พืชผักต่างๆ เช่น มะเขือ พริก กระเพรา พักทอง ชิม ข่า พืชสมุนไพร 191 แปลง - เลี้ยงปลา/สัตว์น้ำ 115 แปลง - เลี้ยงสัตว์ขนาดเล็ก เช่น เป็ด ไก่ 95 แปลง - สร้างเรือนครัวได้เฉลี่ย 3,000 - 5,000 บาท/เดือน/แปลง | <ul style="list-style-type: none"> ☐ จำนวน 47 แปลง ☐ ในพื้นที่ 17 อำเภอ <ul style="list-style-type: none"> - แปลง 1 ไร่ 19 แปลง - แปลง 3 ไร่ 28 แปลง ☐ ออกแบบ ทำ PO แล้ว 22 แปลง ☐ ออกแบบ ยังไม่ได้ทำ PO 23 แปลง (จะทำ PO ได้ภายใน 31 มี.ค. 65) ☐ เปลี่ยนแปลงพื้นที่ดำเนินการ 1 แปลง ☐ การเบิกจ่ายงบประมาณ 2 แปลง  |
| <p>การจัดตั้งเครือข่ายโคกหนองนา</p> | | |
| <p>เครือข่ายระดับอำเภอ 19 อำเภอ</p> | | <p>เครือข่ายระดับจังหวัด (ระหว่างการจัดตั้ง)</p> |

มติที่ประชุม

รับทราบ

๖.๘ โครงการพัฒนาหมู่บ้านเศรษฐกิจพอเพียง กิจกรรมการพัฒนาศูนย์การเรียนรู้ทฤษฎีใหม่รูปแบบ “โคก หนอง นา โมเดล” (ปีงบประมาณ ๒๕๖๕)

พัฒนาการจังหวัดสุราษฎร์ธานี แจ้งว่า

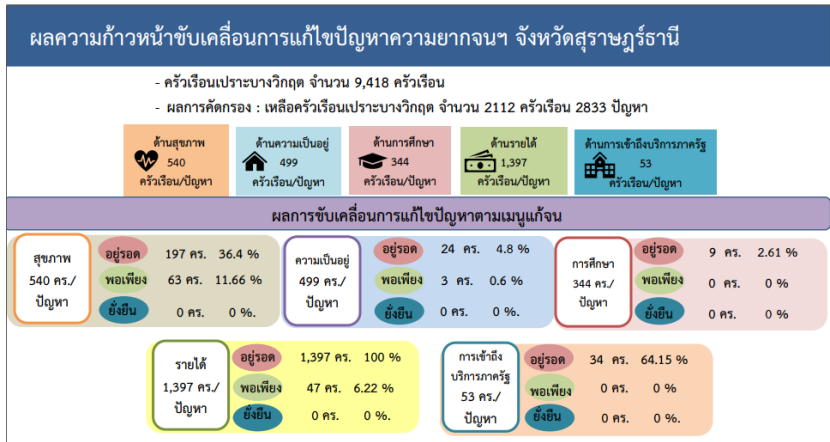
| ผลการขับเคลื่อนโครงการ โคก หนอง นา และการขับเคลื่อนหมู่บ้านเศรษฐกิจพอเพียง | | |
|--|--|--|
| โคกหนองนาเงินกู้ ปี 2564 | หมู่บ้านเศรษฐกิจพอเพียง ปี 2564 | หมู่บ้านเศรษฐกิจพอเพียง ปี 2565 |
| <ul style="list-style-type: none"> ☐ จำนวน 115 แปลง ☐ ในพื้นที่ 11 อำเภอ <ul style="list-style-type: none"> - แปลง 1 ไร่ 36 แปลง - แปลง 3 ไร่ 79 แปลง ☐ การเบิกจ่ายงบประมาณ 115 แปลง ☐ จัดทำเป็นศูนย์เรียนรู้/ฐานเรียนรู้ เช่น ปลูกผักสวนครัว, ห่านา, เลี้ยงสัตว์ 115 แปลง ☐ ปรับปรุงแปลงตามหลักกิจกรรมธรรมชาติ โดย <ul style="list-style-type: none"> - ปลูกไม้สูงยืนต้น 6,800 ต้น - ปลูกไม้ขนาดกลาง เช่น กล้า 4,180 ต้น - ปลูกไม้เลื้อย เช่น บวบ, ดอกงา 115 แปลง - ปลูกพืชหัว เช่น ชิม ข่า 115 แปลง - เลี้ยงสัตว์น้ำ เช่น ปลาดุก 79 แปลง - เลี้ยงสัตว์ขนาดเล็ก เช่น ไก่ 38 แปลง - ผู้เข้าร่วม สามารถลดรายจ่ายได้ เป็นเงินเฉลี่ย 2,700 -15,000 บาท/เดือน/แปลง | <ul style="list-style-type: none"> ☐ จำนวน 191 แปลง ☐ ในพื้นที่ 18 อำเภอ <ul style="list-style-type: none"> - แปลง 1 ไร่ 160 แปลง - แปลง 3 ไร่ 31 แปลง ☐ การเบิกจ่ายงบประมาณ 191 แปลง ☐ จัดทำเป็นศูนย์เรียนรู้/ฐานเรียนรู้ เช่น ปลูกผักพื้น, หน่อไม้, เลี้ยงปลา 191 แปลง ☐ ปรับปรุงแปลงตามหลักกิจกรรมธรรมชาติ โดย <ul style="list-style-type: none"> - ปลูกไม้ยืนต้น 9,500 ต้น - ปลูกไม้ขนาดกลาง เช่น มะพร้าว กล้า วม่วง วมก 10,850 ต้น - ปลูกไม้เตี้ย/พืชผักต่างๆ เช่น มะเขือ พริก กระเพรา พักทอง ชิม ข่า พืชสมุนไพร 191 แปลง - เลี้ยงปลา/สัตว์น้ำ 115 แปลง - เลี้ยงสัตว์ขนาดเล็ก เช่น เป็ด ไก่ 95 แปลง - สร้างเรือนครัวได้เฉลี่ย 3,000 - 5,000 บาท/เดือน/แปลง | <ul style="list-style-type: none"> ☐ จำนวน 47 แปลง ☐ ในพื้นที่ 17 อำเภอ <ul style="list-style-type: none"> - แปลง 1 ไร่ 19 แปลง - แปลง 3 ไร่ 28 แปลง ☐ ออกแบบ ทำ PO แล้ว 22 แปลง ☐ ออกแบบ ยังไม่ได้ทำ PO 23 แปลง (จะทำ PO ได้ภายใน 31 มี.ค. 65) ☐ เปลี่ยนแปลงพื้นที่ดำเนินการ 1 แปลง ☐ การเบิกจ่ายงบประมาณ 2 แปลง  |
| <p>การจัดตั้งเครือข่ายโคกหนองนา</p> | | |
| <p>เครือข่ายระดับอำเภอ 19 อำเภอ</p> | | <p>เครือข่ายระดับจังหวัด (ระหว่างการจัดตั้ง)</p> |

มติที่ประชุม

รับทราบ

๖.๙ การขจัดความยากจนและพัฒนาคนทุกช่วงวัยอย่างยั่งยืนตามหลักปรัชญาของเศรษฐกิจพอเพียง

พัฒนาการจังหวัดสุราษฎร์ธานี แจ้งว่า



ผลความก้าวหน้าขับเคลื่อนการแก้ไขปัญหาความยากจนฯ จังหวัดสุราษฎร์ธานี

ผลความก้าวหน้าขับเคลื่อนการแก้ไขปัญหาความยากจนฯ จังหวัดสุราษฎร์ธานี

| ที่ | อำเภอ | เป้าหมายและผลการขับเคลื่อน | | | | | | | | | | | | | | | |
|-----|-----------|----------------------------|---------|---------|--------------|----------|---------|----------|---------|----------|---------|---------|---------|------------------------|---------|---------|---------|
| | | สุขภาพ | | | ความเป็นอยู่ | | | การศึกษา | | | รายได้ | | | การเข้าถึงบริการภาครัฐ | | | |
| | | เป้าหมาย | อยู่รอด | พอเพียง | ยั่งยืน | เป้าหมาย | อยู่รอด | พอเพียง | ยั่งยืน | เป้าหมาย | อยู่รอด | พอเพียง | ยั่งยืน | เป้าหมาย | อยู่รอด | พอเพียง | ยั่งยืน |
| 1 | กาญจนบุรี | 2 | 0 | 0 | 0 | 5 | | | | 5 | 5 | 1 | 0 | | | | |
| 2 | กาญจนบุรี | 36 | 28 | 23 | 1 | | | | | 80 | 80 | 2 | 0 | | | | |
| 3 | กาญจนบุรี | 4 | 3 | 2 | 3 | | | | | 8 | 8 | 1 | 0 | | | | |
| 4 | กาญจนบุรี | 10 | 0 | | 10 | 5 | | | | 5 | 3 | 1 | 0 | | | | |
| 5 | กาญจนบุรี | 3 | 1 | | 13 | | | | | 2 | 2 | | 0 | | | | |
| 6 | กาญจนบุรี | 27 | 2 | | 25 | 5 | 3 | | 80 | 70 | 70 | 4 | 1 | | | | |
| 7 | กาญจนบุรี | 29 | 1 | | 21 | | | | 5 | 122 | 122 | 3 | 1 | | | | |
| 8 | กาญจนบุรี | 0 | 0 | 0 | 2 | | | | 1 | 35 | 32 | 3 | 0 | | | | |
| 9 | กาญจนบุรี | 6 | 3 | 1 | 10 | | | | 4 | 70 | 70 | | 0 | | | | |
| 10 | กาญจนบุรี | 9 | 9 | 3 | 17 | 3 | | | 2 | 35 | 31 | 1 | 0 | | | | |
| 11 | กาญจนบุรี | 1 | 0 | | 19 | 2 | | | 3 | 93 | 93 | 2 | 0 | | | | |
| 12 | กาญจนบุรี | 8 | 4 | 1 | 1 | | | | 1 | 13 | 13 | 1 | 0 | | | | |
| 13 | กาญจนบุรี | 13 | 4 | 1 | 30 | | | | 13 | 104 | 104 | 2 | 13 | 1 | | | |
| 14 | กาญจนบุรี | 16 | 16 | 2 | 2 | | | | 8 | 46 | 44 | 2 | 0 | | | | |
| 15 | กาญจนบุรี | 3 | 3 | | 0 | | | | 43 | 2 | 2 | | 0 | | | | |
| 16 | กาญจนบุรี | 5 | 5 | 1 | 42 | 5 | | | 6 | 98 | 98 | 2 | 0 | | | | |
| 17 | กาญจนบุรี | 46 | 46 | 11 | 59 | 5 | | | 90 | 7 | 46 | 5 | 2 | 2 | | | |
| 18 | กาญจนบุรี | 3 | 3 | 2 | 10 | | | | 4 | 51 | 51 | 2 | 0 | | | | |
| 19 | กาญจนบุรี | 0 | 0 | | 1 | 1 | | | 0 | 41 | 41 | | 0 | | | | |
| 20 | กาญจนบุรี | 79 | 37 | 13 | 46 | | | | 3 | 144 | 144 | 4 | 0 | | | | |
| 21 | กาญจนบุรี | 55 | 32 | 1 | 23 | 3 | | | 47 | 63 | 63 | | 31 | 31 | | | |
| 22 | กาญจนบุรี | 5 | | | 21 | | | | 3 | 40 | 40 | 1 | 0 | | | | |
| 23 | กาญจนบุรี | 158 | | | 118 | | | | 28 | 253 | 253 | 10 | 5 | | | | |
| | รวม | 540 | 197 | 63 | 499 | 24 | 3 | | 344 | 1397 | 1397 | 47 | 53 | 34 | 0 | | |



ผลความสำเร็จการขับเคลื่อนงานจัดความยากจนจังหวัดสุราษฎร์ธานี







ผลความสำเร็จการขับเคลื่อนงานจัดความยากจนจังหวัดสุราษฎร์ธานี



อำเภอชัยบุรี

นางสุพัตรา โนนศรีจันทร์ เป็นประธานเปิดงานประชุมเชิงปฏิบัติการ... (text continues)



อำเภอเมืองสุราษฎร์ธานี

นางสุพัตรา โนนศรีจันทร์ เป็นประธานเปิดงานประชุมเชิงปฏิบัติการ... (text continues)



อำเภอเคียนซา

นางสุพัตรา โนนศรีจันทร์ เป็นประธานเปิดงานประชุมเชิงปฏิบัติการ... (text continues)

ผลความสำเร็จการขับเคลื่อนงานจัดความยากจนจังหวัดสุราษฎร์ธานี



อำเภอเกาะพะงัน

นางสุพัตรา โนนศรีจันทร์ เป็นประธานเปิดงานประชุมเชิงปฏิบัติการ... (text continues)



อำเภอเกาะสมุย

นางสุพัตรา โนนศรีจันทร์ เป็นประธานเปิดงานประชุมเชิงปฏิบัติการ... (text continues)



อำเภอพระแสง

นางสุพัตรา โนนศรีจันทร์ เป็นประธานเปิดงานประชุมเชิงปฏิบัติการ... (text continues)

ครัวเรือนเป้าหมาย TMAP ปี 2565

1 ครัวเรือนเปราะบางวิกฤต จำนวน 8,956 ครัวเรือน จำนวน 12,627 คน

| ที่ | อำเภอ | ครัวเรือนที่คัดกรองแล้วปี ๕๕ | จำนวนครัวเรือน ๕๖ | จำนวนครัวเรือนเป้าหมาย ๕๕ |
|-----|-------------------|------------------------------|-------------------|---------------------------|
| 1 | กาญจนบุรี | 7 | 1087 | 4 |
| 2 | เกาะพะงัน | 81 | 123 | 3 |
| 3 | เกาะสมุย | 9 | 90 | 0 |
| 4 | ศิริจุฬิน | 12 | 794 | 2 |
| 5 | คีรีบรรณ | 17 | 121 | 3 |
| 6 | ชัยบุรี | 198 | 321 | 12 |
| 7 | ไชยา | 127 | 330 | 28 |
| 8 | ดอนสัก | 34 | 217 | 13 |
| 9 | เทศบาลเมืองพจนังค | 85 | 24 | 5 |
| 10 | ท่าชนะ | 37 | 134 | 0 |
| 11 | ท่าชนะ | 100 | 847 | 48 |
| 12 | บ้านตาขุน | 15 | 185 | 4 |
| 13 | บ้านตาขัน | 123 | 28 | 0 |
| 14 | บ้านตาขัน | 61 | 280 | 5 |
| 15 | เทศบาลเมืองนาคร | 48 | 489 | 0 |
| 16 | พุนพิน | 102 | 792 | 18 |
| 17 | พุนพิน | 220 | 953 | 16 |
| 18 | พุนพิน | 56 | 268 | 22 |
| 19 | เทศบาลเมืองพจนังค | 41 | 197 | 22 |
| 20 | เมืองสุราษฎร์ธานี | 178 | 359 | 45 |
| 21 | เทศบาลนครสุราษฎร์ | 79 | 0 | 0 |
| 22 | วิภาวดี | 28 | 238 | 19 |
| 23 | วิภาวดี | 428 | 1152 | 95 |
| รวม | | 2,112 | 8,956 | 382 |

2 ทำการแยก Want และ Need ให้เสร็จสิ้นภายใน 31 มีนาคม 2565

3 สรุปข้อมูลเสนอ ศพ.อ ภายใน วันที่ 15 เมษายน 2565

4 ทีมที่เฝ้าติดตามเงิน พร้อมบันทึกข้อมูลในระบบ และขับเคลื่อนการให้ความช่วยเหลือ 100 %

มติที่ประชุม

รับทราบ

**๖.๑๐ สรุปผลความก้าวหน้าของการดำเนินโครงการเพิ่มทักษะด้านอาชีพ
แก่นักเรียนที่ไม่ได้เรียนต่อหลังจบภาคบังคับ ประจำปี ๒๕๖๕**

ผู้อำนวยการสถาบันพัฒนาฝีมือแรงงาน ๑๑ สุราษฎร์ธานี แจ้งว่า

- ขั้นตอนที่ ๑ : แจ้งเริ่มดำเนินการ (ภายใน ต.ค. ๖๕)
- ขั้นตอนที่ ๒ : การแต่งตั้งคณะกรรมการขับเคลื่อนโครงการฯ
(ภายใน ๑๐ พ.ย. ๖๕)
- ขั้นตอนที่ ๓ : การประชุมคณะกรรมการขับเคลื่อนโครงการฯ
(ภายใน ๒๕ พ.ย. ๖๕)
- ขั้นตอนที่ ๔ : การประชุมชี้แจงผู้อำนวยการโรงเรียนครูแนะแนว
เกี่ยวกับวัตถุประสงค์ (ภายใน ๒๕ ธ.ค. ๖๕)
- ขั้นตอนที่ ๕ : การสำรวจและจำแนกนักเรียนกลุ่มเป้าหมายหน่วยงาน
ในสังกัดของโรงเรียน (ภายใน ๓๑ ม.ค. ๖๕)
- ขั้นตอนที่ ๖ : การสนับสนุนเงินสงเคราะห์ครอบครัวผู้มีรายได้น้อย
(ภายใน ๑ ก.พ. – ๓๐ ก.ย. ๖๕)
- ขั้นตอนที่ ๗ : การนำนักเรียนกลุ่มเป้าหมายไปศึกษาดูงาน
(ภายใน ๑๐ เม.ย. ๖๕)
- ขั้นตอนที่ ๘ : การฝึกอบรมทักษะด้านอาชีพ (ภายใน ๓๐ เม.ย. ๖๕)
- ขั้นตอนที่ ๙ : การจัดเตรียมตลาดแรงงาน (ภายใน ๑๐ ต.ค. ๖๕)
- ขั้นตอนที่ ๑๐ : การติดตามและประเมินผล (ภายใน ๒๐ ต.ค. ๖๕)
- ขั้นตอนที่ ๑๑ : สรุปผลรายงานผลการดำเนินงานให้กรมพัฒนาฝีมือ
แรงงาน (ภายใน ๒๐ ต.ค. ๖๕)
- ขั้นตอนที่ ๑๒ : แจ้งสรุปผลการดำเนินโครงการฯ ให้หน่วยงาน
ส่วนกลางทราบ (ภายใน ๒๐ ต.ค. ๖๕)

มติที่ประชุม

รับทราบ

๖.๑๑ การดำเนินงานการจัดกิจกรรมจิตอาสาพัฒนา

แผน ปลัดจังหวัดสุราษฎร์ธานี

แจ้งว่า สรุปผลและแผนการจัดจิตอาสาพัฒนา ผลการจัดกิจกรรมจิตอาสาพัฒนาเนื่องในวันสำคัญของชาติไทย ประจำปี เดือน มีนาคม ๒๕๖๕ ดังนี้

โครงการจิตอาสา
หน่วยพระราชทาน
และประชาชนจิตอาสา

เราทำความ ดี ด้วยหัวใจ

“ประเทศไทยที่มั่นคง ประชาชนมีความสุข แก้ไขในสิ่งผิด
สืบสานในพระราชปณิธาน ภายใต้ปรัชญาของเศรษฐกิจพอเพียง”

พระบาทสมเด็จพระเจ้าอยู่หัว พระราชทานให้แก่วัฒนาในพระองค์ เมื่อวันที่ ๓๐ มี.ย. ๖๓

ศูนย์อำนวยการจิตอาสาพระราชทานจังหวัดสุราษฎร์ธานี



แผนการจัดกิจกรรมจิตอาสาเนื่องในวันสำคัญของชาติไทย

| เดือน | วัน/วันสำคัญ/พระราชกณีกิจ |
|------------|--|
| มกราคม | 17 วันทอดูนสามัคคีแห่งทหาร (โรงเรียนสวนศีกษา) 18 วันสมเด็จพระนเรศวรมหาราช (ถนนชายสี่พระยา) |
| กุมภาพันธ์ | 24 วันที่ระลึกพระบาทสมเด็จพระพุทธเลิศหล้านภาลัย (แหล่งศิลปวัฒนธรรมท้องถิ่น/สถานที่ท่องเที่ยวที่เกี่ยววิถีชุมชน) |
| มีนาคม | 31 วันที่ระลึกพระบาทสมเด็จพระนั่งเกล้าเจ้าอยู่หัว (ด้านการค้า/ตลาดชุมชน) |
| เมษายน | 2 วันคล้ายวันพระราชสมภพ สมเด็จพระกนิษฐาธิราชเจ้า กรมสมเด็จพระเทพรัตนราชสุดาฯ สยามบรมราชกุมารี (โรงเรียน/สถานศึกษา/วัด/ศูนย์ ศสช.) 6 วันจักรี (ศาลากลาง) 25 วันคล้ายวันสวรรคต สมเด็จพระนเรศวรมหาราช (ชุมชนริมน้ำใน/ภู คลอง) |
| พฤษภาคม | 4 วันปฐมบรมราชาธิราช พระบาทสมเด็จพระเจ้าอยู่หัว รัชกาลที่ 10 (ชุมชนริมน้ำใน/ภู คลอง) 30 วันพระบาทสมเด็จพระปกเกล้าเจ้าอยู่หัว (สะพานชายสี่พระยา) |
| มิถุนายน | 3 วันคล้ายวันสวรรคต พระบาทสมเด็จพระปรเมนทรมหาอานันทมหิดล พระอัฐมรามาธิบดินทร (โรงเรียน/สถานศึกษา/วัด/ศูนย์ ศสช.) 9 วันอาลัยหมเด็จ (โรงพยาบาล/สถานพยาบาล) |
| กรกฎาคม | 11 วันสมเด็จพระนางเจ้าสิริกิติ์ พระบรมราชินีนาถ พระบรมราชชนนีพันปีหลวง (ผ่านการค้า/ตลาดชุมชน) 28 วันคล้ายวันพระราชสมภพพระบาทสมเด็จพระเจ้าอยู่หัว รัชกาลที่ 10 (ศาลากลาง) |
| สิงหาคม | 12 วันแม่แห่งชาติ (ไปภูเขาคันไม้/ภูอกวาง) |
| กันยายน | 24 วันมหิดล (วันคล้ายวันสวรรคต สมเด็จพระมหิตลาธิเบศร อดุลยสุวงค์มหาราช) (โรงพยาบาล/สถานพยาบาล) |
| ตุลาคม | 13 วันคล้ายวันสวรรคต พระบาทสมเด็จพระบรมชนกาธิเบศร มหาภูมิพลอดุลยเดชมหาราช บรมนาถบพิตร (ชุมชนริมน้ำใน/ภู คลอง) 18 วันคล้ายวันพระราชสมภพสมเด็จพระนางเจ้าสิริกิติ์ พระบรมราชินีนาถ พระบรมราชชนนีพันปีหลวง (ชุมชน/สถานศึกษา) 23 วันคล้ายวันสวรรคต พระบาทสมเด็จพระพุทธยอดฟ้าจุฬาโลกมหาราช รัชกาลที่ ๑ (ศาลากลาง/วัด/โรงเรียน/ชุมชน/สถานศึกษา) |
| พฤศจิกายน | 25 วันพระบาทสมเด็จพระมงกุฎเกล้าเจ้าอยู่หัว (วันสมเด็จพระมหาธีรราชเจ้า) (โรงเรียน/สถานศึกษา/ชมรม) |
| ธันวาคม | 5 วันคล้ายวันพระบรมราชสมภพ พระบาทสมเด็จพระบรมชนกาธิเบศร มหาภูมิพลอดุลยเดชมหาราช บรมนาถบพิตร (ชุมชนริมน้ำใน/ภู คลอง) 28 วันสมเด็จพระเจ้าตากสินมหาราช (ถนนคันศร/ชมรม) |



ผลการจัดกิจกรรมจิตอาสาประจำเดือนกุมภาพันธ์ 2565

กิจกรรมจิตอาสาร่วมอำนวยความสะดวกจุดอาหารพระราชทาน
พิธีถวายภัตตาหารเพลพระภิกษุ สามเณร ในการสอบบาลีสนามหลวง
ส่วนภูมิภาค ณ วัดไตรธรรมมาราม พระอารามหลวง
อำเภอเมืองสุราษฎร์ธานี จังหวัดสุราษฎร์ธานี



กิจกรรมจิตอาสาพัฒนาเนื่องในวันที่ระลึกพระบาทสมเด็จพระพุทธเลิศหล้านภาลัย
24 กุมภาพันธ์ 2565 ณ คลองสมหวัง อ.เมืองฯ จ.สุราษฎร์ธานี



จิตอาสาพัฒนาอำเภอชัยบุรี



กิจกรรมจิตอาสาช่วยอำนวยความสะดวกประชาชน ตำบลสุข จวน ผู้ว่า

กิจกรรมจิตอาสาภัยพิบัติ



จิตอาสา 904 “หลักสูตรหลักประจำ” รุ่นที่ 5/63 “เป็นเบา เป็น แม่พิมพ์”

ร่วมกิจกรรมมอบสิ่งของอุปโภค บริโภค ให้กับประชาชนที่ได้รับผลกระทบจากการแพร่ระบาดของโรคติดเชื้อไวรัสโคโรนา 2019 (COVID-19)
ณ พื้นที่ จวนผู้ว่าราชการจังหวัดสุราษฎร์ธานี อ.เมืองสุราษฎร์ธานี จ.สุราษฎร์ธานี มีผู้ร่วมกิจกรรม จำนวน 35 คน



จิตอาสาช่วยเหลือประชาชน

ส่วนกองพันเบตง ๑๐๐๐๓๓๐๐๐ อนุโปลก - บริโภค ให้กับประชาชนที่ได้รับความเดือดร้อนจากสถานการณ์การแพร่ระบาดของโรคติดเชื้อไวรัสโคโรนา 2019 (COVID-19)
ณ อนุโปลการจังหวัดสุราษฎร์ธานี อ.เมืองสุราษฎร์ธานี จ.สุราษฎร์ธานี เมื่อวันที่ 6 มี.ค.65





จิตอาสาช่วยเหลือประชาชน

โรงเรียนจิตอาสาพรราชทาน

ส่วนกองพันเบตง ๑๐๐๐๓๓๐๐๐ อนุโปลก กงในเบตง ให้กับประชาชนที่ได้รับความเดือดร้อนจากสถานการณ์การแพร่ระบาดของโรคติดเชื้อไวรัสโคโรนา 2019 (COVID-19)
ณ อนุโปลการจังหวัดสุราษฎร์ธานี อ.เมืองสุราษฎร์ธานี จ.สุราษฎร์ธานี เมื่อวันที่ 23 มี.ค.65



กิจกรรมจิตอาสาภัยพิบัติ








จิตอาสา 904 “หลักสูตรหลักประจำ” รุ่นที่ 3/62, และรุ่นที่ 5/63 “เป็นน้ำ เป็นแม่พิมพ์” ร่วมกิจกรรม มอบสิ่งของอุปโภค บริโภค ให้กับประชาชนผู้ได้รับผลกระทบจากสถานการณ์โรคไวรัสโคโรนา 2019 (COVID-19) ในพื้นที่ ณ พื้นที่ จวนผู้ว่าราชการจังหวัดสุราษฎร์ธานี อ.เมืองสุราษฎร์ธานี จ.สุราษฎร์ธานี มีผู้ร่วมกิจกรรม จำนวน 40 คน



กิจกรรมจิตอาสาภัยพิบัติ








จิตอาสา 904 “หลักสูตรหลักประจำ” รุ่นที่ 3/62, รุ่นที่ 5/63 “เป็นน้ำ เป็นแม่พิมพ์” และ “หลักสูตรพื้นฐาน” รุ่นที่ 1/62 ร่วมกิจกรรมมอบสิ่งของอุปโภค บริโภค และอำนวยความสะดวกให้กับประชาชนที่ได้รับผลกระทบจากการแพร่ระบาดของโรคติดเชื้อไวรัสโคโรนา 2019 (COVID -19) ณ พื้นที่ จวนผู้ว่าราชการจังหวัดสุราษฎร์ธานี อ.เมืองสุราษฎร์ธานี จ.สุราษฎร์ธานี มีผู้ร่วมกิจกรรม จำนวน 35 คน



**จิตอาสา
ช่วยเหลือประชาชน**



รณรงค์สิ่งของผูก - ปลีก ให้กับประชาชนที่ได้รับผลกระทบจากสถานการณ์
การแพร่ระบาดของเชื้อไวรัสโคโรนา 2019 (COVID-19)
ณ จุดให้บริการจังหวัดอุตรดิตถ์ เมื่อวันที่ 13 มี.ค.65




11

แผนการจัดกิจกรรมจิตอาสาเนื่องในวันสำคัญของ ชาติไทย

| เดือน | วันที่/วันสำคัญของพระราชกรณียกิจ | |
|------------|---|--|
| มกราคม | 17 วันถือชุมชนคำแหงมหหาราช (โรงเรียน/สถานศึกษา) | 18 วันสมเด็จพระนเรศวรมหาราช (ถนนสายสีทอง) |
| กุมภาพันธ์ | 24 วันที่ระลึกพระบาทสมเด็จพระพุทธเลิศหล้านภาลัย (แหล่งศิลปวัฒนธรรมท้องถิ่น/สถานที่ท่องเที่ยววิถีชุมชน) | |
| มีนาคม | 31 วันที่ระลึกพระบาทสมเด็จพระนั่งเกล้าเจ้าอยู่หัว (ด้านการจัดอาสาชุมชน) | |
| เมษายน | 2 วันคล้ายวันพระราชสมภพ สมเด็จพระกนิษฐาธิราชเจ้า กรมสมเด็จพระเทพรัตนราชสุดาฯ สยามบรมราชกุมารี (โรงเรียน/สถานสงเคราะห์เด็ก สตรี คนชรา) | 6 วันฉีดยา (ศาสนสถาน) 25 วันคล้ายวันสวรรคต สมเด็จพระนเรศวรมหาราช (ชุมชนริมน้ำจันทบูร ศาลากลาง) |
| พฤษภาคม | 4 วันรัฐบวรราชธานีอโศก พระบาทสมเด็จพระเจ้าอยู่หัวฯ รัชกาลที่ 10 (ชุมชนริมน้ำจันทบูร ศาลากลาง) | 30 วันพระบาทสมเด็จพระปกเกล้าเจ้าอยู่หัว (สถาน/ชายฝั่งทะเล) |
| มิถุนายน | 3 วันคล้ายวันพระราชสมภพ สมเด็จพระนางเจ้าฯ พระบรมราชินี (สวนสาธารณะ/ปลูกต้นไม้ ปลูกป่า) | 9 วันอาคันตุกะ (โรงเรียน/สถานศึกษา) |
| กรกฎาคม | 11 วันสมเด็จพระนารายณ์มหาราช (ด้านการจัดอาสาชุมชน) | 28 วันคล้ายวันพระบรมราชสมภพพระบาทสมเด็จพระเจ้าอยู่หัวฯ (ศาสนสถาน) |
| สิงหาคม | 12 วันแม่แห่งชาติ (ปลูกต้นไม้/ปลูกป่า) | |
| กันยายน | 24 วันมหิดล (วันคล้ายวันสวรรคต สมเด็จพระมหิตลาธิเบศร อดุลยเดชวิกรม พระบรมราชชนก) (โรงเรียน/สถานศึกษา) | |
| ตุลาคม | 13 วันคล้ายวันสวรรคต พระบาทสมเด็จพระบรมชนกาธิเบศร มหาภูมิพลอดุลยเดชมหาราช บรมนาถบพิตร (ชุมชนริมน้ำจันทบูร ศาลากลาง) | 18 วันคล้ายวันพระบรมราชสมภพ พระบาทสมเด็จพระปรเมนทรมหาอานันทมหิดล พระอัฐมรามาธิบดินทร (ศาสนสถาน) 23 วันคล้ายวันสวรรคต พระบาทสมเด็จพระจุลจอมเกล้าเจ้าอยู่หัวฯ (สถานศึกษา/วัด ไร่ นา สวนสาธารณะ) |
| พฤศจิกายน | 25 วันพระบาทสมเด็จพระมงกุฎเกล้าเจ้าอยู่หัวฯ (วันสมเด็จพระมหาธีรราชเจ้า) (โรงเรียน/สวนสาธารณะ) | |
| ธันวาคม | 5 วันคล้ายวันพระบรมราชสมภพ พระบาทสมเด็จพระบรมชนกาธิเบศร มหาภูมิพลอดุลยเดชมหาราช บรมนาถบพิตร (ชุมชนริมน้ำจันทบูร ศาลากลาง) | 28 วันสมเด็จพระเจ้าตากสินมหาราช (ถนนพื้นที่ชายทะเล) |

มติที่ประชุม

รับทราบ

ระเบียบวาระที่ ๗

เรื่องอื่นๆ

๗.๑ การเตรียมการตรวจเลือกทหารกองเกินเข้ารับราชการทหาร
กองประจำการ ประจำปี ๒๕๖๕ ของจังหวัดสุราษฎร์ธานี

สัสดีจังหวัดสุราษฎร์ธานี

แจ้งว่า



| กำหนดวัน เวลา และสถานที่ตรวจเลือกทหารกองเกินทำเนียบ ราชการทหารกองประจำการ (คณะที่ ๑) ส.ส.ก.ว.ส.จ. | | | | | | | |
|---|-----------------------|---------------------------------------|------------------------------------|----------------|-----------------|-------------------------------|----------|
| ๑. วันตรวจเลือก: วันที่ ๑ - ๙ เม.ย.๖๕ (จำนวน ๘ วัน) เว้นวันที่ ๖ เม.ย.๖๕ (วันจักรี) | | | | | | | |
| ๒. สถานที่ตรวจเลือก: ใช้สถานที่ตรวจเลือกตามที่นายอำเภอกำหนด (วันละไม่เกิน ๕๐๐ คน) | | | | | | | |
| ๓. ประกอบด้วย ๕ อำเภอ: อำเภอเกาะพะงัน, อำเภอเกาะสมุย, อำเภอดอนสัก, อำเภอกาญจนดิษฐ์ และอำเภอเมืองสุราษฎร์ธานี | | | | | | | |
| วันที่ เดือน | อำเภอ | สถานที่ทำการตรวจเลือก | จำนวนทหารกองเกิน ตามบัญชี สค.๑๖ | ยอดทหารกองเกิน | | ยอดคงเหลือ (นำมาเฉลี่ยยอด) | หมายเหตุ |
| | | | | คนก่อนวัน | คนส่งหมายไม่ได้ | | |
| ๑ เม.ย. ๖๕ | เกาะพะงัน | ศาลาประชาคมอำเภอเกาะพะงัน | ๑๔๘ | ๕๙ | ๒๒ | ๖๗ | |
| ๒ เม.ย. ๖๕ | เกาะสมุย | หอประชุมกาญจนภิเษก | ๕๙๕ | ๑๘๕ | ๕๐ | ๒๖๐ | |
| ๓ เม.ย. ๖๕ | ดอนสัก | ศาลาประชาคมอำเภอดอนสัก | ๓๖๙ | ๑๒๘ | ๒๕ | ๒๑๖ | |
| ๔ เม.ย. ๖๕ | กาญจนดิษฐ์ (๑) | ศาลาประชาคมอำเภอกาญจนดิษฐ์ | ๕๕๓ | ๑๕๓ | ๕๓ | ๒๕๗ | |
| ๕ เม.ย. ๖๕ | กาญจนดิษฐ์ (๒) | ศาลาประชาคมอำเภอกาญจนดิษฐ์ | ๕๖๐ | ๑๗๐ | ๕๔ | ๒๕๖ | |
| ๖ เม.ย. ๖๕ | | ๖ เม.ย. ๖๕ หยุดวันจักรี | | | | | |
| ๗ เม.ย. ๖๕ | เมืองสุราษฎร์ธานี (๑) | ศาลาเนกประสงค์วัดกลางใหม่ ริมเขมเตี้ย | ๕๙๒ | ๒๒๖ | ๒๓ | ๒๕๓ | |
| ๘ เม.ย. ๖๕ | เมืองสุราษฎร์ธานี (๒) | ศาลาเนกประสงค์วัดกลางใหม่ ริมเขมเตี้ย | ๕๓๙ | ๑๙๔ | ๓๔ | ๒๑๑ | |
| ๙ เม.ย. ๖๕ | เมืองสุราษฎร์ธานี (๓) | ศาลาเนกประสงค์วัดกลางใหม่ ริมเขมเตี้ย | ๕๕๖ | ๑๖๙ | ๒๓ | ๒๕๔ | |
| รวมทั้งคณะ | | | ๓,๓๐๒ | ๑,๒๘๔ | ๒๖๔ | ๑,๗๕๔ | |

| กำหนดวัน เวลา และสถานที่ตรวจเลือกทหารกองเกินทำเนียบ ราชการทหารกองประจำการ (คณะที่ ๒) ส.ส.ก.ว.ส.จ. | | | | | | | |
|---|-----------------|-----------------------------------|------------------------------------|----------------|-----------------|-------------------------------|----------|
| ๑. วันตรวจเลือก: วันที่ ๑ - ๑๑ เม.ย.๖๕ (จำนวน ๑๐ วัน) เว้นวันที่ ๖ เม.ย.๖๕ (วันจักรี) | | | | | | | |
| ๒. สถานที่ตรวจเลือก: ใช้สถานที่ตรวจเลือกตามที่นายอำเภอกำหนด (วันละไม่เกิน ๕๐๐ คน) | | | | | | | |
| ๓. ประกอบด้วย ๗ อำเภอ: อำเภอบ้านตาขุน, อำเภอพนม, อำเภอชัยบุรี, อำเภอพระแสง, อำเภอเวียงสระ, อำเภอบ้านนาเดิม และอำเภอบ้านนาสาร | | | | | | | |
| วันที่ เดือน | อำเภอ | สถานที่ทำการตรวจเลือก | จำนวนทหารกองเกิน ตามบัญชี สค.๑๖ | ยอดทหารกองเกิน | | ยอดคงเหลือ (นำมาเฉลี่ยยอด) | หมายเหตุ |
| | | | | คนก่อนวัน | คนส่งหมายไม่ได้ | | |
| ๑ เม.ย. ๖๕ | อ.บ้านตาขุน | หอประชุมอำเภอบ้านตาขุน | ๑๓๑ | ๑๘ | ๑๒ | ๑๐๑ | |
| ๒ เม.ย. ๖๕ | อ.พนม | ศาลาประชาคม อำเภอพนม | ๓๘๙ | ๕๘ | ๑๘ | ๓๑๓ | |
| ๓ เม.ย. ๖๕ | อ.ชัยบุรี | หอประชุม อำเภอชัยบุรี | ๒๑๔ | ๑๘ | ๘ | ๑๘๘ | |
| ๔ เม.ย. ๖๕ | อ.พระแสง (๑) | หอประชุมวิภาวดีรังสิต อำเภอพระแสง | ๓๒๑ | ๕๐ | ๑๙ | ๒๕๒ | |
| ๕ เม.ย. ๖๕ | อ.พระแสง (๒) | หอประชุมวิภาวดีรังสิต อำเภอพระแสง | ๓๒๘ | ๖๓ | ๑๙ | ๒๕๖ | |
| ๖ เม.ย. ๖๕ | | ๖ เม.ย. ๖๕ หยุดวันจักรี | | | | | |
| ๗ เม.ย. ๖๕ | อ.เวียงสระ (๑) | หอประชุมอำเภอเวียงสระ | ๒๙๐ | ๕๕ | ๑๕ | ๒๒๐ | |
| ๘ เม.ย. ๖๕ | อ.เวียงสระ (๒) | หอประชุมอำเภอเวียงสระ | ๒๕๔ | ๓๘ | ๙ | ๑๙๗ | |
| ๙ เม.ย. ๖๕ | อ.บ้านนาเดิม | ศาลาประชาคมอำเภอบ้านนาเดิม | ๑๘๒ | ๒๑ | ๕ | ๑๕๖ | |
| ๑๐ เม.ย. ๖๕ | อ.บ้านนาสาร (๑) | ศาลาประชาคมอำเภอบ้านนาสาร | ๒๖๐ | ๕๗ | ๑๗ | ๑๘๖ | |
| ๑๑ เม.ย. ๖๕ | อ.บ้านนาสาร (๒) | ศาลาประชาคมอำเภอบ้านนาสาร | ๒๙๒ | ๕๖ | ๑๗ | ๒๒๙ | |
| รวมทั้งคณะ | | | ๒,๖๕๑ | ๕๒๔ | ๑๓๘ | ๒,๐๘๙ | |

| กำหนดวัน เวลา และสถานที่ตรวจเลือกทหารกองเกินทำเนียบ ราชการทหารกองประจำการ (คณะที่ ๓) ส.ส.ก.ว.ส.จ. | | | | | | | |
|---|-------------|---|------------------------------------|----------------|-----------------|-------------------------------|----------|
| ๑. วันตรวจเลือก: วันที่ ๑ - ๙ เม.ย.๖๕ (จำนวน ๘ วัน) เว้นวันที่ ๖ เม.ย.๖๕ (วันจักรี) | | | | | | | |
| ๒. สถานที่ตรวจเลือก: ใช้สถานที่ตรวจเลือกตามที่นายอำเภอกำหนด (วันละไม่เกิน ๕๐๐ คน) | | | | | | | |
| ๓. ประกอบด้วย ๗ อำเภอ: อำเภอวิภาวดี, อำเภอคีรีรัฐนิคม, อำเภอเคียนซา, อำเภอพุนพิน, อำเภอท่าฉาง, อำเภอไชยา และอำเภอท่าชนะ | | | | | | | |
| วันที่ เดือน | อำเภอ | สถานที่ทำการตรวจเลือก | จำนวนทหารกองเกิน ตามบัญชี สค.๑๖ | ยอดทหารกองเกิน | | ยอดคงเหลือ (นำมาเฉลี่ยยอด) | หมายเหตุ |
| | | | | คนก่อนวัน | คนส่งหมายไม่ได้ | | |
| ๑ เม.ย. ๖๕ | วิภาวดี | ศาลาประชาคมอำเภอวิภาวดี | ๑๓๒ | ๕๖ | ๒ | ๗๔ | |
| ๒ เม.ย. ๖๕ | คีรีรัฐนิคม | ศาลาประชาคมอำเภอคีรีรัฐนิคม | ๓๖๖ | ๑๓๔ | ๒๖ | ๒๐๖ | |
| ๓ เม.ย. ๖๕ | เคียนซา | ศาลาประชาคมอำเภอเคียนซา | ๔๑๑ | ๑๗๒ | ๒๓ | ๒๑๖ | |
| ๔ เม.ย. ๖๕ | พุนพิน (๑) | อาคาร สหกรณ์สุราษฎร์ธานี จำกัด (โค-ออป) | ๔๐๓ | ๑๖๓ | ๒๖ | ๒๑๔ | |
| ๕ เม.ย. ๖๕ | พุนพิน (๒) | อาคาร สหกรณ์สุราษฎร์ธานี จำกัด (โค-ออป) | ๓๓๓ | ๑๕๖ | ๒๖ | ๑๖๑ | |
| ๖ เม.ย. ๖๕ | | ๖ เม.ย. ๖๕ หยุดวันจักรี | | | | | |
| ๗ เม.ย. ๖๕ | ท่าฉาง | ศาลาประชาคมอำเภอท่าฉาง | ๓๐๖ | ๑๑๗ | ๒๕ | ๑๖๔ | |
| ๘ เม.ย. ๖๕ | ไชยา | หอประชุมอำเภอไชยา | ๕๐๑ | ๑๘๙ | ๓๖ | ๒๗๖ | |
| ๙ เม.ย. ๖๕ | ท่าชนะ | ศาลาประชาคมอำเภอท่าชนะ | ๕๕๓ | ๑๘๐ | ๓๕ | ๒๓๘ | |
| รวมทั้งคณะ | | | ๒,๙๐๕ | ๑,๑๕๗ | ๑๙๘ | ๑,๕๕๐ | |

มาตรการป้องกันโควิด - ๑๙

ส.ส.ค.ท.ว.ส.ญ.

แผนผังการจัดสถานที่ตรวจเลือด (ภายนอก)

มาตรการป้องกันโควิด - ๑๙

ส.ส.ค.ท.ว.ส.ญ.

แผนผังภายในสถานที่ตรวจเลือด

ประตู

โต๊ะเรียกชื่อ

โต๊ะรับคำร้อง

วัดขนาด

ตรวจร่างกาย

- แต่ละโต๊ะจัดให้ห่างกันมากที่สุด
- ให้โล่งและโปร่งมากที่สุด
- ให้มีคนอยู่ในสถานที่ตรวจเลือกพร้อมๆกันไม่เกิน 20 คน
- เสริมการตรวจเลือกของแต่ละคนให้ปล่อยตัวเร็วที่สุด
- เก้าอี้ทหารกองเกินจัดห่างกัน 1 X 1 เมตร
- เจ้าหน้าที่ช่วยเหลือให้ห่างกัน 1 เมตร

มาตรการป้องกันโควิด - ๑๙

ส.ส.ค.ท.ว.ส.ญ.

แผนผังการจัดสลากรับ

ประตู

โต๊ะเรียกชื่อ

โต๊ะรับคำร้อง

วัดขนาด

- ให้เข้าจับสลาก ชุดละ 50 คน
- จัดเก้าอี้ห่างกัน 1 X 1 เมตร
- คนที่รอจับเป็นชุดถัดไปให้รอที่เต็นท์พักคอย
- โต๊ะมอบหมายนัด / รับคำร้อง ให้จัดแยกให้ห่างออกไปพอสมควร

มาตรการป้องกันโควิด - ๑๙ พ.อ.ท. ว.ส.ญ.

3. ประชาสัมพันธ์/ขอความร่วมมือ

3.1 ให้ทหารกองเกินและประชาชนทำการตรวจหาเชื้อ ด้วยชุดตรวจ ATK
ไม่เกิน 72 ชั่วโมง ก่อนที่จะเดินทางเข้ามาในบริเวณสถานที่ตรวจเลือก

3.2 ใช้หน้ากากอนามัยและล้างมืออยู่เสมอเมื่ออยู่ในบริเวณสถานที่ตรวจเลือก

3.3 ให้อยู่ในบริเวณที่กำหนดไว้เท่านั้น

มาตรการป้องกันโควิด - ๑๙ พ.อ.ท. ว.ส.ญ.

หน่วยสัตตอ้าเภอ ร่วมกับ เจ้าหน้าที่สาธารณสุขอ้าเภอ
ตรวจสถานที่ตรวจเลือกทหารกองเกินเข้ากองประจำการ
เตรียมการในการป้องกันการแพร่ระบาดของโรคติดเชื้อไวรัสโคโรนา ๒๐๑๙



มติที่ประชุม

เลิกประชุมเวลา

รับทราบ

๑๒.๐๐ น.

ลงชื่อ

(นางสาวฐิตาพร สุวรรณพานิช)

พนักงานบริหารงานทั่วไป

ผู้จตุรายนการประชุม

ลงชื่อ

(นายอริยะ สุดโต)

ผู้อำนวยการกลุ่มงานอ้านวนการ

ผู้ตรวจรายงานการประชุม