



## บันทึกข้อความ

ส่วนราชการ สำนักงานจังหวัดสุราษฎร์ธานี (กลุ่มงานอำนวยการ) โทร.๐-๗๗๒๗-๒๙๒๖

ที่ สฎ ๐๐๑๗.๓/

วันที่ กุมภาพันธ์ ๒๕๖๘

เรื่อง รายงานการประชุมหัวหน้าส่วนราชการฯ ประจำเดือน มกราคม ๒๕๖๘

เรียน หัวหน้าสำนักงานจังหวัดสุราษฎร์ธานี

กลุ่มงานอำนวยการ สำนักงานจังหวัดสุราษฎร์ธานี ได้จัดทำรายงานการประชุมหัวหน้าส่วนราชการฯ ประจำเดือน มกราคม ๒๕๖๘ เมื่อวันที่จันทร์ที่ ๒๗ มกราคม ๒๕๖๘ เรียบร้อยแล้ว จำนวน ๒๘ หน้า รายละเอียดตามรายงานการประชุมที่เสนอมาพร้อมนี้

จึงเรียนมาเพื่อโปรดพิจารณา หากเห็นชอบจะได้นำขึ้นเว็บไซต์จังหวัดฯ เผยแพร่ให้ส่วนราชการทราบต่อไป

รายงานการประชุม

หัวหน้าส่วนราชการประจำจังหวัด หัวหน้าส่วนราชการส่วนกลางในจังหวัด หัวหน้าหน่วยงานรัฐวิสาหกิจ  
ผู้อำนวยการการเลือกตั้งประจำจังหวัด ผู้อำนวยการสำนักงานประจำศาลจังหวัด อธิการบดีมหาวิทยาลัย  
ผู้อำนวยการสถานศึกษาในจังหวัดสุราษฎร์ธานี นายอำเภอ นายกองค้การบริหารส่วนจังหวัด นายกเทศมนตรี  
องค์กรอิสระของรัฐ และหัวหน้าองค์กรภาคเอกชนในจังหวัดสุราษฎร์ธานี

ประจำเดือน มกราคม ๒๕๖๘

วันจันทร์ที่ ๒๗ มกราคม ๒๕๖๘ เวลา ๐๙.๓๐ น.

ณ ห้องประชุมเมืองคนดี (ชั้น ๕) ศาลากลางจังหวัดสุราษฎร์ธานี

**ผู้มาประชุม**

- |                             |                                    |        |
|-----------------------------|------------------------------------|--------|
| ๑. นายนันธวัช เจริญวรรณ     | รองผู้ว่าราชการจังหวัดสุราษฎร์ธานี | ประธาน |
| ๒. นายบันดาล สติรชวาล       | รองผู้ว่าราชการจังหวัดสุราษฎร์ธานี |        |
| ๓. นายสุคนธ์ หนูภักดิ์      | รองผู้ว่าราชการจังหวัดสุราษฎร์ธานี |        |
| ๔. นายวิหศักดิ์ จำเริญนุสิต | รองผู้ว่าราชการจังหวัดสุราษฎร์ธานี |        |

**หัวหน้าส่วนราชการประจำจังหวัด**

- |                                 |  |           |
|---------------------------------|--|-----------|
| ๕. ว่าที่ ร.ท.สมชาย เรืองจันทร์ | ปลัดจังหวัดสุราษฎร์ธานี  |           |
| ๖. พล.ต.อ.นครเศรษฐ์ อินทรจันทร์ | แทน ผู้บังคับการตำรวจภูธรจังหวัดสุราษฎร์ธานี                             |           |
| ๗. นายกล้าณรงค์ ยุติธรรม        | หัวหน้าสำนักงานจังหวัดสุราษฎร์ธานี                                       | เลขานุการ |
| ๘. นพ.กัศักดิ์ กุ้เกียรติกุล    | นายแพทย์สาธารณสุขจังหวัดสุราษฎร์ธานี                                     |           |
| ๙. นางทัศนียาพร ดวงแก้ว         | ประชาสัมพันธ์จังหวัดสุราษฎร์ธานี   |           |
| ๑๐. นายวรสิทธิ์ จาตุรัตน์       | คลังจังหวัดสุราษฎร์ธานี  |           |
| ๑๑. นางสาวจิตรา ราชแก้ว         | เกษตรและสหกรณ์จังหวัดสุราษฎร์ธานี  |           |
| ๑๒. นางสาวดารณี คงกลิ่น         | โยธาธิการและผังเมืองจังหวัดสุราษฎร์ธานี                                  |           |
| ๑๓. นายกอบ ทวนดำ                | พาณิชย์จังหวัดสุราษฎร์ธานี   |           |
| ๑๔. นางรัตนา ถาวร               | แรงงานจังหวัดสุราษฎร์ธานี  |           |
| ๑๕. นายสมเกียรติ สิริชูทรัพย์   | ประกันสังคมจังหวัดสุราษฎร์ธานี   |           |
| ๑๖. นายเชิดชัย สุพร             | สถิติจังหวัดสุราษฎร์ธานี   |           |
| ๑๗. นายณรงค์ เลี่ยนยงค์         | แทน ประมงจังหวัดสุราษฎร์ธานี   |           |
| ๑๘. นางสาวกรรองจิตรี เทพธานี    | แทน ปศุสัตว์จังหวัดสุราษฎร์ธานี  |           |
| ๑๙. นายชัยพร หนูภักดิ์          | เกษตรจังหวัดสุราษฎร์ธานี   |           |
| ๒๐. นายประโมทย์ ดำจวนลม         | พัฒนาการจังหวัดสุราษฎร์ธานี  |           |
| ๒๑. นายพงษ์สวัสดิ์ พวงเดช       | จัดหางานจังหวัดสุราษฎร์ธานี  |           |
| ๒๒. นายณัฐพร รักบำรุง           | ผู้อำนวยการสำนักงานทรัพยากรธรรมชาติและสิ่งแวดล้อม<br>จังหวัดสุราษฎร์ธานี |           |
| ๒๓. นางธีรยา แก้วคงทอง          | แทน สหกรณ์จังหวัดสุราษฎร์ธานี  |           |
| ๒๔. นางสาวกวิสรา แก้วรักษ์      | แทน ปฎิรูปที่ดินจังหวัดสุราษฎร์ธานี                                      |           |
| ๒๕. นางปยุณนิภัก ชื่นสุวรรณ     | พัฒนาสังคมและความมั่นคงของมนุษย์ จังหวัดสุราษฎร์ธานี                     |           |
| ๒๖. นางสาวสุภาวดี ส่องเมืองสุข  | สวัสดิการและคุ้มครองแรงงานจังหวัดสุราษฎร์ธานี                            |           |
| ๒๗. นายวัชรินทร์ ไชยานุพงศ์     | อุตสาหกรรมจังหวัดสุราษฎร์ธานี  |           |
| ๒๘. นางสาวโสพิศ แถมจันทร์       | แทน ท้องถิ่นจังหวัดสุราษฎร์ธานี  |           |
| ๒๙. จ.อ.พิรพร อุลิตผล           | วัฒนธรรมจังหวัดสุราษฎร์ธานี  |           |

- ๓๐. นางประวีร์ พรหมมานอก
- ๓๑. นายวิศรุตม์ ปาละคะเชนทร์
  
- ๓๒. นายเฉลิมพร ทองประดู่
- ๓๓. นายสุรศักดิ์ รัตนไชย
- ๓๔. นายประหยัด ไม้แพ
- ๓๕. นางมีชฌิมา ศรีนิล
- ๓๖. นายธีรยุทธ สุขราษฎร์
- ๓๗. นพ.ปณิธาน สีส้มโนธรรม
- ๓๘. นพ.จักรกฤษ สุวรรณเทพ

**นายอำเภอ**

- ๓๙. นายชวลิต ไรจันรัตน์
- ๔๐. นายธวัชชัย บุญมีชัย
- ๔๑. นายสุกิจ มีพริ้ง
- ๔๒. นายอมร ชุมช่วย
- ๔๓. นายวิจารณ์ จันทวิจิตร
- ๔๔. นายนพดล ขาวมะลิล
- ๔๕. นายสันติ บุญรอด
- ๔๖. นายสำนวน ทองศรี
- ๔๗. นายสุรียา บุญพันธ์
- ๔๘. นายวิชัยรัตน์ ศรีเพชรพูล
- ๔๙. นางสาวศรีญาดา ปานคะเชนทร์
- ๕๐. นายเลอพงศ์ สวานสังข์
- ๕๑. นายวีรยุทธ ขนุนนิล
- ๕๒. นายวิสูตร อินทรกำเนิด
- ๕๓. นายชยันต์รัฐ รุ่งโรจวารักษ์
- ๕๔. นายเจริญศักดิ์ วงศ์สุวรรณ
- ๕๕. นายอุทัย เทือกสุบรรณ

**สำนักงานเกษตรมนตรี**

- ๕๖. นายสุริโย เกื้อสกุล
- ๕๗. นางสาวนภัทร สุ่มะโน
- ๕๘. นางสุนทรวรรณ รัตนคช
- ๕๙. นางระเบียบ โสชะรัตน์
- ๖๐. นายพันธ์ศักดิ์ ปลอดภัยเยี่ยม

**สำนักงานตำรวจแห่งชาติ**

- ๖๑. ร.ต.อ.อเนกพงศ์ ผกามาศ
- ๖๒. พ.ต.อ.มารุต คำเล็ก
- ๖๓. พ.ต.ท.ภูวกร คงทองเมือง
- ๖๔. พล.ต.อ.นเรศรชษฐ์ อินทรจันทร์

- ผู้อำนวยการสำนักงานพระพุทธศาสนาจังหวัดสุราษฎร์ธานี
- แทน หัวหน้าสำนักงานป้องกันและบรรเทาสาธารณภัยจังหวัดสุราษฎร์ธานี
- พลังงานจังหวัดสุราษฎร์ธานี
- ผู้อำนวยการสำนักงานบังคับคดีจังหวัดสุราษฎร์ธานี
- ผู้อำนวยการสำนักงานคุมประพฤติจังหวัดสุราษฎร์ธานี
- แทน ท่องเที่ยวและกีฬาจังหวัดสุราษฎร์ธานี
- แทน ขนส่งจังหวัดสุราษฎร์ธานี
- ผู้อำนวยการโรงพยาบาลสุราษฎร์ธานี
- ผู้อำนวยการโรงพยาบาลเกาะสมุย

- นายอำเภอเมืองสุราษฎร์ธานี
- แทน นายอำเภอกาญจนดิษฐ์
- นายอำเภอท่าฉาง
- นายอำเภอเกาะสมุย
- นายอำเภอพระแสง
- นายอำเภอชัยบุรี
- นายอำเภอเคียนซา
- นายอำเภอท่าชนะ
- นายอำเภอเกาะพะงัน
- นายอำเภอวิภาวดี
- นายอำเภอคีรีรัฐนิคม
- นายอำเภอดอนสัก
- นายอำเภอบ้านตาขุน
- นายอำเภอพุนพิน
- นายอำเภอไชยา
- นายอำเภอเวียงสระ
- นายอำเภอบ้านนาสาร

- ผู้อำนวยการสถานีวิทยุกระจายเสียงแห่งประเทศไทย จ.สุราษฎร์ธานี
- ผู้อำนวยการสถานีวิทยุโทรทัศน์แห่งประเทศไทยจังหวัดสุราษฎร์ธานี
- แทน ผู้อำนวยการสำนักงานประชาสัมพันธ์ เขต ๕ สุราษฎร์ธานี
- ผู้อำนวยการศูนย์เศรษฐกิจการลงทุนภาคที่ ๖
- ผู้อำนวยการสำนักงาน กสทช. เขต ๔๔
  
- แทน ผู้กำกับการตรวจคนเข้าเมืองจังหวัดสุราษฎร์ธานี
- แทน ผู้บังคับการศูนย์ฝึกอบรมตำรวจภูธรภาค ๘
- แทน ผู้กำกับการ ๖ กองบังคับการตำรวจน้ำ
- แทน ผู้บังคับการตำรวจภูธรจังหวัดสุราษฎร์ธานี

**กระทรวงการคลัง**

- ๖๕. นางสาวสิริกร ภาณุศานต์กุล
- ๖๖. นางอมร บุญชม
- ๖๗. นางสาวปัทมา ศรีสุข
- ๖๘. นายพิน แสงจันทร์
- ๖๙. นายนิวัฒน์ นันทศิริ
- ๗๐. นายนิพนธ์ ทองมีเพชร
- ๗๑. นางสาวภาวิณี กลางณรงค์
- ๗๒. นายวรินทร์ ชีวดีโสภณ
- ๗๓. นายเรืองยศ โตกมลธรรม

**กระทรวงการต่างประเทศ กรมการกงสุล**

- ๗๔. นางสาวนัยน์ปพร กองแพ

**กระทรวงกลาโหม**

- ๗๕. พ.อ.ยุทธพงษ์ วิเศษศักดิ์
- ๗๖. พ.อ.ฉัตรชัย ชุ่มแก้ว
- ๗๗. พ.อ.ยุทธพงษ์ วิเศษศักดิ์
- ๗๘. น.อ.วิโรจน์ หนูยิ้ม

**กระทรวงเกษตรและสหกรณ์**

- ๗๙. นายธนวัฒน์ พันธุ์สนิท
- ๘๐. นายพบชาย สวัสดิ์
- ๘๑. นายนพพล ถมทอง
- ๘๒. นายนิกร แสงเกตุ
- ๘๓. นางสาวจตุรพรรณ ประจวบเหมาะ
- ๘๔. นายนภดล ทุ่มเชื้อ
- ๘๕. นายสันติสุข ไทยपाल
- ๘๖. นายนพดล จินดาพันธุ์
- ๘๗. นางสาวจิราภรณ์ คำบาง
- ๘๘. นายณรงค์ ยี่หวา
- ๘๙. นายนเรศน์ อินทร์ชัย
- ๙๐. นายสุวิทย์ แก้วมณี
- ๙๑. นางศรีเวียง มีพริ้ง
- ๙๒. นางอรัญญา อัครอารีย์

- ๙๓. นางสาวปิยดาณี เสนทอง

- ๙๔. นางสาววิษณีย์ ออมทรัพย์สิน

- ๙๕. นางชนิดา ตะเกาน้อย

- ๙๖. นางอาภรณ์ศิริ กาญจนะ

- ๙๗. นายอภิชาติ บุญเรืองขาว

- ๙๘. นายอดุลย์ แจ่มเศรษฐ์

แทน คลังเขต ๘

แทน สรรพากรภาค ๑๑

ผู้อำนวยการสำนักงานสรรพสามิตภาคที่ ๘

สรรพสามิตพื้นที่สุราษฎร์ธานี

ธนารักษ์พื้นที่สุราษฎร์ธานี

สรรพากรพื้นที่สุราษฎร์ธานี ๑

แทน สรรพากรพื้นที่สุราษฎร์ธานี ๒

นายด่านศุลกากรบ้านดอน

นายด่านศุลกากรเกาะสมุย

หัวหน้าสำนักงานหนังสือเดินทางจังหวัดสุราษฎร์ธานี

สัสดีจังหวัดสุราษฎร์ธานี

แทน ผู้บังคับหน่วยพัฒนาการเคลื่อนที่ ๔๖ สำนักงานพัฒนาภาค ๔

แทน ผู้บัญชาการมณฑลทหารบกที่ ๔๕

แทน ผู้บังคับการกองบิน ๗

ปศุสัตว์เขต ๘

แทน ผู้อำนวยการสำนักงานพัฒนาที่ดินเขต ๑๑ จังหวัดสุราษฎร์ธานี

ผู้อำนวยการสถานีพัฒนาที่ดินสุราษฎร์ธานี

ผู้อำนวยการสำนักงานเศรษฐกิจการเกษตรที่ ๘

แทน ผู้อำนวยการสำนักวิจัยและพัฒนาการเกษตรเขตที่ ๗

ผู้อำนวยการโครงการชลประทานสุราษฎร์ธานี

ผู้อำนวยการศูนย์วิจัยและตรวจสอบคุณภาพสินค้าประมงสุราษฎร์ธานี

ผู้อำนวยการศูนย์วิจัยและพัฒนาประมงน้ำจืดเขต ๕ (สุราษฎร์ธานี)

ผู้อำนวยการศูนย์ถ่ายทอดเทคโนโลยีการสหกรณ์ที่ ๑๙

ผู้อำนวยการศูนย์ถ่ายทอดเทคโนโลยีการสหกรณ์ที่ ๒๐

ผู้อำนวยการศูนย์วิจัยและบำรุงพันธุ์สัตว์สุราษฎร์ธานี

ผู้อำนวยการศูนย์เมล็ดพันธุ์ข้าวสุราษฎร์ธานี

ผู้อำนวยการศูนย์วิจัยและพัฒนาการเกษตรสุราษฎร์ธานี

ผู้อำนวยการศูนย์วิจัยและพัฒนาการเพาะเลี้ยงสัตว์น้ำชายฝั่ง (สุราษฎร์ธานี)

แทน ผู้อำนวยการศูนย์ส่งเสริมและพัฒนาอาชีพการเกษตร จังหวัดสุราษฎร์ธานี

ผู้อำนวยการศูนย์วิจัยปาล์มน้ำมันสุราษฎร์ธานี

แทน ผู้อำนวยการศูนย์ส่งเสริมเทคโนโลยีการเกษตรด้านอารักขาพืช จังหวัดสุราษฎร์ธานี

ผู้อำนวยการสำนักงานตรวจบัญชีสหกรณ์สุราษฎร์ธานี

ผู้อำนวยการศูนย์วิจัยและพัฒนาอาหารสัตว์สุราษฎร์ธานี

แทน หัวหน้าสำนักงานกองทุนฟื้นฟูและพัฒนาเกษตรกร สาขา จังหวัดสุราษฎร์ธานี

**กระทรวงคมนาคม**

- ๙๙. นายพรเทพ พรหมสุวรรณ
- ๑๐๐. นายชัชฌ์พงษ์ ศรีรักษา
- ๑๐๑. นายจรุญ เพิ่มเดช
- ๑๐๒. นายประมวล เทศนา
- ๑๐๓. นายวิจักขณ์ ชูการะกิจ
- ๑๐๔. นายวัชรินทร์ สว่างภักข
- ๑๐๕. นายประดิษฐ์ ดีทองอ่อน
- ๑๐๖. นายวิทยา ภัคดีพล
- ๑๐๗. นายประจวบ นาทอง
- ๑๐๘. นายไพฑูรย์ สุขสวัสดิ์

**กระทรวงดิจิทัลเพื่อเศรษฐกิจและสังคม**

- ๑๐๙. นายบุญชุม ชุมบัวจันทร์

**กระทรวงทรัพยากรธรรมชาติและสิ่งแวดล้อม**

- ๑๑๐. นายศักดิ์ดา ศิริกุลพิทักษ์
- ๑๑๑. นายโกศล สุวรรณเนตร
- ๑๑๒. นายสุวัช เลิศवासนา
- ๑๑๓. นายอุดมศักดิ์ ปาลกะวงษ์ ณ อยุธยา
- ๑๑๔. นายไชยภูมิ สิทธิวัจ
- ๑๑๕. นางวิไล ฉวาง

**กระทรวงพาณิชย์**

- ๑๑๖. นายปราโมช บ้านนบ

**กระทรวงอุตสาหกรรม**

- ๑๑๗. นางสาวพัทธ์ธิดา ฉัตรศิริศิลป์

**กระทรวงพัฒนาสังคมและความมั่นคงของมนุษย์**

- ๑๑๘. นางอุบล ทองสลับล้วน
- ๑๑๙. นางอุรียวรรณ แสงแก้ว
- ๑๒๐. นายสัญญาลักษณ์ อยู่รักษา
- ๑๒๑. นางบุษบา หนูนวล
- ๑๒๒. นางสาวธัญพร อุ่นเคียร
- ๑๒๓. นางสาวดวงพร พุ่มแย้ม
- ๑๒๔. นางรัชฎา รักษานาม
- ๑๒๕. นางสาวปารีชาติ พรหมสุวรรณ

**กระทรวงมหาดไทย**

- ๑๒๖. นายบรรจบ น้อยสันโดศ
- ๑๒๗. นายสำรวม มณีรัตน์

- แทน ผู้อำนวยการแขวงทางหลวงสุราษฎร์ธานีที่ ๑ (พุนพิน)
- แทน ผู้อำนวยการแขวงทางหลวงสุราษฎร์ธานีที่ ๒ (กาญจนดิษฐ์)
- แทน ผู้อำนวยการแขวงทางหลวงสุราษฎร์ธานีที่ ๓ (เวียงสระ)
- ผู้อำนวยการสำนักงานเจ้าท่าภูมิภาค สาขาสุราษฎร์ธานี
- ผู้อำนวยการสำนักงานเจ้าท่าภูมิภาค สาขาเกาะพะงัน
- แทน ผู้อำนวยการสำนักงานเจ้าท่าภูมิภาค สาขาเกาะสมุย
- ผู้อำนวยการแขวงทางหลวงชนบทสุราษฎร์ธานี
- แทน ผู้อำนวยการสำนักงานทางหลวงชนบทที่ ๑๑ (สุราษฎร์ธานี)
- แทน ผู้อำนวยการท่าอากาศยานสุราษฎร์ธานี
- แทน ผู้อำนวยการศูนย์พัฒนาและบำรุงรักษาทางน้ำที่ ๖

ผู้อำนวยการสถานีอุตุนิยมหาวิทยาลัยสุราษฎร์ธานี

- ผู้อำนวยการสำนักงานสิ่งแวดล้อมภาคและควบคุมมลพิษที่ ๑๔ สุราษฎร์ธานี
- แทน ผู้อำนวยการสำนักบริหารพื้นที่อนุรักษ์ที่ ๔ (สุราษฎร์ธานี)
- แทน ผู้อำนวยการสำนักงานทรัพยากรน้ำภาค ๑๐
- ผู้อำนวยการสำนักจัดการทรัพยากรป่าไม้ที่ ๑๑ (สุราษฎร์ธานี)
- ผู้อำนวยการสำนักงานทรัพยากรทางทะเลและชายฝั่งที่ ๔
- แทน ผู้อำนวยการสำนักงานทรัพยากรธรณี เขต ๔

แทน ผู้อำนวยการศูนย์การชั่งตวงวัดภาคใต้ (สุราษฎร์ธานี)

แทน ผู้อำนวยการศูนย์ส่งเสริมอุตสาหกรรมภาคที่ ๑๐

- ผู้อำนวยการสำนักงานส่งเสริมและสนับสนุนวิชาการ ๑๐
- ผู้อำนวยการสถานพัฒนาและฟื้นฟูเด็กจังหวัดสุราษฎร์ธานี
- ผู้ปกครองนิคมสร้างตนเองขุนทะเล
- ผู้อำนวยการศูนย์คุ้มครองคนไร้ที่พึ่ง จังหวัดสุราษฎร์ธานี
- ผู้ปกครองนิคมสร้างตนเองพระแสง จังหวัดสุราษฎร์ธานี
- แทน หัวหน้าบ้านพักเด็กและครอบครัวจังหวัดสุราษฎร์ธานี
- ผู้อำนวยการสถานคุ้มครองสวัสดิภาพผู้เสียหายจากการค้ามนุษย์จังหวัดสุราษฎร์ธานี
- ผู้อำนวยการสถานคุ้มครองและพัฒนาอาชีพภาคใต้จังหวัดสุราษฎร์ธานี

- ผู้อำนวยการศูนย์เทคโนโลยีสารสนเทศและการสื่อสารเขต ๑๐ (สุราษฎร์ธานี)
- แทน ผู้อำนวยการศูนย์ป้องกันและบรรเทาสาธารณภัยเขต ๑๑ สุราษฎร์ธานี

๑๒๘. นายสุเมธ บัวบาน

แทน หัวหน้าสำนักงานป้องกันและบรรเทาสาธารณภัย จ.สฎ.  
สาขาพระแสง

๑๒๙. นายพูนชิต คำลุน

หัวหน้าสำนักงานป้องกันและบรรเทาสาธารณภัย จ.สฎ.  
สาขาเกาะสมุย

๑๓๐. นางโสภิศ ยิ่งคำนึ่ง

หัวหน้าสำนักงานป้องกันและบรรเทาสาธารณภัย จ.สฎ.  
สาขาท่าชนะ

#### **กระทรวงแรงงาน**

๑๓๑. นางสมพร ดวงแก้ว

ผู้อำนวยการสถาบันพัฒนาฝีมือแรงงานภาค ๑๑ (สุราษฎร์ธานี)

๑๓๒. นายกตกิจ หวานมณี

ผู้อำนวยการศูนย์ความปลอดภัยในการทำงานเขต ๘

#### **กระทรวงพลังงาน**

๑๓๓. นายมีศักดิ์ เตชรัตน์วิไชย

ผู้อำนวยการสำนักงานคณะกรรมการกำกับกิจการพลังงาน  
ประจำเขต ๑๑ (สุราษฎร์ธานี)

#### **กระทรวงยุติธรรม**

๑๓๔. นายเชิดชาย ช่วงเสน

ยุติธรรมจังหวัดสุราษฎร์ธานี

๑๓๕. นายวิชาญ ศรีวิเศษ

ผู้บัญชาการเรือนจำกลางสุราษฎร์ธานี

๑๓๖. นางสาวสุวิมล แซ่อึ้ง

ผู้บัญชาการเรือนจำอำเภอไชยา

๑๓๗. นายเกษม ศัลยวุฒิ

ผู้บัญชาการเรือนจำอำเภอเกาะสมุย

๑๓๘. นายสุรศักดิ์ รัตน์ไชย

ผู้อำนวยการสำนักงานบังคับคดีจังหวัดสุราษฎร์ธานี

๑๓๙. นางกุสุมา ชัยวิศิษฐ์

แทน ผู้อำนวยการสถานพินิจและคุ้มครองเด็กและเยาวชน

๑๔๐. นางสาวลักษิกร เล็กประยูร

ผู้อำนวยการศูนย์ปฏิบัติการคดีพิเศษเขต ๘ (DSI)

#### **กระทรวงศึกษาธิการ**

๑๔๑. นายโชคดี ศรีธากาล

ศึกษาธิการจังหวัดสุราษฎร์ธานี

๑๔๒. นายสมใจ สิกขวัฒน์

แทน ผู้อำนวยการสำนักงานเขตพื้นที่การศึกษาประถมศึกษา  
สุราษฎร์ธานี เขต ๑

๑๔๓. นางสาวชานดา ลิมส์สวัสดิ์

ผู้อำนวยการสำนักงานเขตพื้นที่การศึกษาประถมศึกษา  
สุราษฎร์ธานี เขต ๒

๑๔๔. นายชัยสิทธิ์ จุลนิล

แทน ผู้อำนวยการสำนักงานเขตพื้นที่การศึกษาประถมศึกษา  
สุราษฎร์ธานี เขต ๓

๑๔๕. นายสุรพล สงณรวศ์

ผู้อำนวยการสำนักงานส่งเสริมการเรียนรู้จังหวัดสุราษฎร์ธานี (สกร.)

๑๔๖. นายประเสริฐ ทองสาลี

แทน ผู้อำนวยการวิทยาลัยอาชีวศึกษาสุราษฎร์ธานี

๑๔๗. นายมนตรี ปรีชา

แทน ผู้อำนวยการวิทยาลัยการอาชีพเวียงสระ

๑๔๘. นางนฤมล แยมศรี

แทน ผู้อำนวยการวิทยาลัยเทคนิคสุราษฎร์ธานี

๑๔๙. นายสุวัฒน์ พันธฤทธิ์

แทน ผู้อำนวยการสำนักงานเขตพื้นที่ศึกษามัธยมศึกษาเขต ๑๑

๑๕๐. นางสาวนิษชยา ทองจันทร์

แทน ผู้อำนวยการโรงเรียนราชประชานุเคราะห์ ๖๔  
จังหวัดสุราษฎร์ธานี

๑๕๑. นางสุนิตา คงวิจิตร

ผู้อำนวยการศูนย์การศึกษาพิเศษประจำจังหวัดสุราษฎร์ธานี

๑๕๒. นางไพลิน ชิตพิทักษ์

แทน ผู้อำนวยการโรงเรียนสอนคนตาบอดภาคใต้ จังหวัดสุราษฎร์ธานี

๑๕๓. นางชนิสรา มากชูชิต

แทน ผู้อำนวยการสำนักงานส่งเสริมสวัสดิการและสวัสดิภาพครูและบุคลากร  
ทางการศึกษา จังหวัดสุราษฎร์ธานี

๑๕๔. นายทวีพจน์ บุญเหลือ

แทน ผู้อำนวยการวิทยาลัยเทคนิคกาญจนาภิเษก

**กระทรวงสาธารณสุข**

- ๑๕๕. นางสาวจิราภรณ์ เพชรรัักษ์
- ๑๕๖. นางวิภารัตน์ คงมณี
- ๑๕๗. นายอิทธิพันธ์ ชานีรัตน์
- ๑๕๘. นายวีระชาญ สุวรรณ
- ๑๕๙. ผศ.ดร.นงนภัทร รุ่งเนย
- ๑๖๐. พญ.ภัทรพร ปานดี
- ๑๖๑. นางสาวอชญา ญาณหาร

**กระทรวงวัฒนธรรม**

- ๑๖๒. นายกิตติศักดิ์ วิโรจน์

**กระทรวงการท่องเที่ยวและกีฬา**

- ๑๖๓. นางสาวเข็มจิรา นาคทองกนก

**สำนักงานอัยการสูงสุด**

- ๑๖๔. นายกฤตภาส เพ็ชรชู
- ๑๖๕. นางสาวชนกชนม อภิรักษ์เนติพงศ์
- ๑๖๖. นายชาติรี จันทรังษี

- ๑๖๗. นายกิตติศักดิ์ สีดำ

**รัฐวิสาหกิจ/องค์กรของรัฐ**

- ๑๖๘. นายไกรสร มะหะหมัด
- ๑๖๙. นางจินตนา เหมทานนท์
- ๑๗๐. นางชัชมนต์ แดงนิษฐ์นาถาวร
- ๑๗๑. นายสิทธิศักดิ์ รักยิ่ง
- ๑๗๒. นายกิตติศักดิ์ เกื้อกาญจน์
- ๑๗๓. นายณรงค์ รักบรรจง
- ๑๗๔. นางสาวมณฑนา ภูธนารักษ์

- ๑๗๕. นายนพดล อินทร์ักษ์

- ๑๗๖. นางมนันยา โพธิ์ชาธาร

**องค์กรอิสระของรัฐ**

- ๑๗๗. นายพลภัฏฐ์ นิลเนาวรัตน์
- ๑๗๘. นางณัฐรดา วิมลศรี
- ๑๗๙. นางสุนิสา คงคำ
- ๑๘๐. นางสาวตรุณี จุลอดุง
- ๑๘๑. นายดิฐ วิชัยดิษฐ
- ๑๘๒. นางสาวภาวิณี ชัยพล
- ๑๘๓. นางณัฐรดา วิมลศรี

- ผู้อำนวยการศูนย์วิทยาศาสตร์การแพทย์ที่ ๑๑ สุราษฎร์ธานี
- แทน ผู้อำนวยการโรงพยาบาลมะเร็งสุราษฎร์ธานี
- ผู้อำนวยการโรงพยาบาลสวนสราญรมย์
- หัวหน้าศูนย์ควบคุมโรคติดต่ออำเภอแมลงที่ ๑๑.๓ สุราษฎร์ธานี
- ผู้อำนวยการวิทยาลัยพยาบาลบรมราชชนนี สุราษฎร์ธานี
- แทน ผู้อำนวยการสถาบันสุขภาพจิตเด็กและวัยรุ่นภาคใต้
- แทน ผู้อำนวยการศูนย์สุขภาพจิตที่ ๑๑

**ประธานสภาวัฒนธรรมจังหวัดสุราษฎร์ธานี**

แทน สำนักงานการกีฬาแห่งประเทศไทย จังหวัดสุราษฎร์ธานี

แทน อัยการจังหวัดสุราษฎร์ธานี

แทน อัยการจังหวัดคดีศาลแขวงสุราษฎร์ธานี

แทน อัยการจังหวัดคุ้มครองสิทธิและช่วยเหลือทางกฎหมาย และบังคับคดีจังหวัดสุราษฎร์ธานี

แทน อัยการจังหวัดเวียงสระ

ผู้จัดการประปาส่วนภูมิภาค (ชั้นพิเศษ) สาขาสุราษฎร์ธานี

แทน ผู้อำนวยการการยางแห่งประเทศไทยจังหวัดสุราษฎร์ธานี

แทน ผู้อำนวยการศูนย์วิจัยยางสุราษฎร์ธานี

แทน ผู้อำนวยการสำนักงานตลาดกลางยางพาราสุราษฎร์ธานี

แทน ผู้อำนวยการประปาส่วนภูมิภาคเขต ๔ สุราษฎร์ธานี

ผู้อำนวยการสำนักงาน ธ.ก.ส.จังหวัดสุราษฎร์ธานี

ผู้อำนวยการการท่องเที่ยวแห่งประเทศไทย (ททท.) สำนักงานสุราษฎร์ธานี

แทน ผู้จัดการการไฟฟ้าส่วนภูมิภาคจังหวัดสุราษฎร์ธานี

หัวหน้าสำนักงานเคหะจังหวัดสุราษฎร์ธานี

ผู้อำนวยการการเลือกตั้งประจำจังหวัดสุราษฎร์ธานี

แทน หัวหน้าสำนักงานสภาเกษตรกรจังหวัดสุราษฎร์ธานี

แทน ผู้อำนวยการสำนักงาน คปภ. ภาค ๘ (สุราษฎร์ธานี)

แทน ผู้อำนวยการสำนักงาน คปภ. จังหวัดสุราษฎร์ธานี

แทน ประธานหอการค้าจังหวัดสุราษฎร์ธานี

ผู้อำนวยการสำนักตรวจเงินแผ่นดินจังหวัดสุราษฎร์ธานี

แทน ประธานสภาเกษตรกรจังหวัดสุราษฎร์ธานี

### ส่วนราชการส่วนท้องถิ่น

๑๘๔. นายหัสชัย เรืองนุ้ย แทน นายกเทศมนตรีนครสุราษฎร์ธานี  
๑๘๕. นางวสุ ประดิษฐ์พร นายกเทศมนตรีเมืองท่าข้าม  
๑๘๖. นางนันทนา เขยกลั่น นายกเทศมนตรีเมืองดอนสัก  
๑๘๗. นางสาวพนิดา พาหุกาญจน์ แทน นายกเทศมนตรีเกาะสมุย

### ผู้เข้าร่วมประชุม

๑๘๘. นายวิริยะ เสมียนเพชร ผู้อำนวยการกลุ่มงานอำนวยการ สำนักงานจังหวัดสุราษฎร์ธานี  
๑๘๙. นางนงลักษณ์ กองช้าง ผู้อำนวยการกลุ่มงานยุทธศาสตร์และข้อมูลเพื่อการพัฒนาจังหวัด  
๑๙๐. นายสมชาย เลื่อนนก ผู้อำนวยการกลุ่มงานบริหารงานบุคคล สำนักงานจังหวัดสุราษฎร์ธานี  
๑๙๑. นายภูวนาท สุขสม ผู้อำนวยการกลุ่มงานศูนย์ดำรงธรรมจังหวัดสุราษฎร์ธานี  
๑๙๒. นางสาวละออง สองเมือง หัวหน้าหน่วยตรวจสอบภายในจังหวัด  
๑๙๓. นายอัมรินทร์ นวลน้อย หัวหน้ากลุ่มงานพัฒนายุทธศาสตร์กลุ่มจังหวัดภาคใต้ฝั่งอ่าวไทย  
๑๙๔. นายอำนาจ กลั่นสุวรรณ หัวหน้าส่วนอำนวยการศูนย์อำนวยการจิตอาสาพระราชทาน จังหวัดสุราษฎร์ธานี  
๑๙๕. นายเดชา ชโลธร หัวหน้าศูนย์อำนวยการป้องกันและปราบปรามยาเสพติด จังหวัดสุราษฎร์ธานี  
๑๙๖. นายอิสรินทร์ ภคเลิศพิริยะ แทน จ่าจังหวัดสุราษฎร์ธานี  
๑๙๗. นายปัญญาศักดิ์ กิ่งเซ่ง ป้องกันจังหวัดสุราษฎร์ธานี  
๑๙๘. นางปัทมา เพชรพรหม เสมียนตราจังหวัดสุราษฎร์ธานี  
๑๙๙. นางสาวสรัญญา ชุศักดิ์ นักจัดการงานทั่วไปปฏิบัติการ  
๒๐๐. นางสาวสุวดี แก้วเนียม เจ้าหน้าที่บริหารงานทั่วไป

### ผู้ที่ไม่มาประชุม

๑. ผู้ว่าราชการจังหวัดสุราษฎร์ธานี
๒. รอง ผอ.รมน.สุราษฎร์ธานี (ท.)
๓. เจ้าพนักงานที่ดินจังหวัดสุราษฎร์ธานี
๔. นายอำเภอพนม
๕. นายสถานีวิทยุกระจายเสียงแห่งประเทศไทยเพื่อการศึกษา จังหวัดสุราษฎร์ธานี
๖. ผู้อำนวยการสำนักงานทรัพยากรน้ำแห่งชาติ ภาค ๔
๗. สถานีวิทยุเพื่อการเรียนรู้และเตือนภัยภาคใต้
๘. รองผู้อำนวยการศูนย์อำนวยการรักษาผลประโยชน์ของชาติทางทะเล จังหวัดสุราษฎร์ธานี (ศรชล)
๙. สารวัตรสถานีตำรวจทางหลวง ๕ กองกำกับการ ๒
๑๐. ผู้บังคับการตำรวจท่องเที่ยว ๓ กองกำกับการ ๒ กองบังคับการตำรวจท่องเที่ยว ๓
๑๑. ผู้บังคับการกรมทหารราบที่ ๒๕
๑๒. ผู้บังคับศูนย์ต่อสู้ป้องกันภัยทางอากาศกองทัพบกที่ ๔ ประจำพื้นที่ภาคใต้
๑๓. ผู้อำนวยการศูนย์วิจัยการผสมเทียมและเทคโนโลยีชีวภาพสุราษฎร์ธานี
๑๔. ผู้อำนวยการสำนักงานก่อสร้างชลประทานขนาดใหญ่ ที่ ๑๕
๑๕. ผู้อำนวยการสำนักงานก่อสร้างชลประทานขนาดกลางที่ ๑๕ สำนักพัฒนาแหล่งน้ำขนาดกลาง
๑๖. ผู้อำนวยการศูนย์ป้องกันและปราบปรามประมงน้ำจืดภาคใต้ (สุราษฎร์ธานี)
๑๗. ผู้อำนวยการศูนย์ฝึกและอบรมเด็กและเยาวชนเขต ๘ สุราษฎร์ธานี
๑๘. ผู้อำนวยการสำนักงาน ปปส.ภาค ๘



๑๙. ผู้อำนวยการวิทยาลัยการอาชีพไชยา
๒๐. อธิการบดีมหาวิทยาลัยราชภัฏสุราษฎร์ธานี
๒๑. รองอธิการบดีมหาวิทยาลัยสงขลานครินทร์ วิทยาเขตสุราษฎร์ธานี
๒๒. ผู้อำนวยการวิทยาลัยเกษตรและเทคโนโลยีสุราษฎร์ธานี
๒๓. ผู้อำนวยการศูนย์สนับสนุนบริการสุขภาพที่ ๑๑
๒๔. นายทะเบียนธุรกิจนำเข้าและมัคคุเทศก์สาขาภาคใต้ เขต ๑
๒๕. อัยการจังหวัดคดีเยาวชนและครอบครัวจังหวัดสุราษฎร์ธานี
๒๖. อัยการจังหวัดไชยา
๒๗. หัวหน้าไปรษณีย์จังหวัดสุราษฎร์ธานี
๒๘. โทรมคมนาคมจังหวัดสุราษฎร์ธานี
๒๙. ผู้จัดการส่วนคลังปิโตรเลียมสุราษฎร์ธานี
๓๐. หัวหน้าสำนักงานบ้านดอน ฝ่ายปฏิบัติการภาคใต้ การไฟฟ้าฝ่ายผลิตแห่งประเทศไทย
๓๑. ผู้อำนวยการธนาคารพัฒนาวิสาหกิจขนาดกลางและขนาดย่อมแห่งประเทศไทย สาขา สุราษฎร์ธานี
๓๒. ผู้อำนวยการธนาคารออมสินภาค ๑๖
๓๓. หัวหน้ากองการผลิตโรงไฟฟ้าสุราษฎร์ธานี (กฟผ)
๓๔. ผู้อำนวยการศูนย์ควบคุมการบินสุราษฎร์ธานี
๓๕. ผู้จัดการสำนักงานบริการลูกค้า กสท สุราษฎร์ธานี
๓๖. นายสถานีวิทยุ อสมท. จังหวัดสุราษฎร์ธานี
๓๗. ผู้จัดการศูนย์กลุ่มจังหวัดให้บริการ sme ครบวงจร ภาคใต้ฝั่งอ่าวไทยจังหวัดสุราษฎร์ธานี
๓๘. ผู้อำนวยการสำนักงาน ป.ป.ท. ประจำจังหวัดสุราษฎร์ธานี
๓๙. ผู้อำนวยการสำนักงาน ป.ป.ช. ประจำจังหวัดสุราษฎร์ธานี
๔๐. ประธานสภาอุตสาหกรรมจังหวัดสุราษฎร์ธานี
๔๑. ผู้จัดการศูนย์จัดการธรรมาภิบาลสุราษฎร์ธานี ธนาकरแห่งประเทศไทย
๔๒. รองประธานคณะกรรมการธรรมาภิบาลจังหวัด (ก.ธ.จ.)
๔๓. ประธานบริษัทประชารัฐสุราษฎร์ธานี
๔๔. นายกองค้การบริหารส่วนจังหวัดสุราษฎร์ธานี
๔๕. นายกเทศมนตรีเมืองนาสาร

**เริ่มประชุมเวลา**

๐๙.๓๐ น.

นายนั้นชวช เจริญวรรณ รองผู้ว่าราชการจังหวัดสุราษฎร์ธานี  
กล่าวเปิดการประชุมและดำเนินการประชุมหัวหน้าส่วนราชการ  
ประจำเดือน มกราคม ๒๕๖๘ ตามระเบียบวาระการประชุมดังต่อไปนี้

**ระเบียบวาระที่ ๑**

**เรื่องที่ประธานแจ้งให้ที่ประชุมทราบ**

**๑.๑ ชมวิดิทัศน์ผลงาน ผู้บริหารจังหวัดสุราษฎร์ธานี ในเดือนที่ผ่านมา**

**หัวหน้าสำนักงานจังหวัดสุราษฎร์ธานี** แจ้งว่า สรุปภารกิจเด่นประจำเดือน มกราคม ๒๕๖๘  
โดยสำนักงานประชาสัมพันธ์จังหวัดสุราษฎร์ธานี

**มติที่ประชุม**

รับทราบ

**๑.๒ ยกย่องชมเชยการปฏิบัติหน้าที่ของชุดรักษาความปลอดภัยหมู่บ้าน (ชรบ.)**

ที่ทำการปกครองจังหวัดสุราษฎร์ธานี แจ้งว่า จังหวัดสุราษฎร์ธานี ได้รายงานกรมการปกครองเกี่ยวกับผลการปฏิบัติหน้าที่ของชุดรักษาความปลอดภัยหมู่บ้าน (ชรบ.) ในการจับกุมผู้ต้องหาที่กระทำความผิดเกี่ยวกับยาเสพติด พร้อมของกลางในพื้นที่

๑. อำเภอพนม ตำบลคลองศก

๒. อำเภอบ้านนาสาร ตำบลพรุพี

กรมการปกครองพิจารณาแล้วเห็นว่า การปฏิบัติหน้าที่ดังกล่าวถือได้ว่าเป็นการปฏิบัติหน้าที่ด้วยความเข้มแข็ง เป็นการสนับสนุนจังหวัด/อำเภอในการป้องกันและปราบปรามการกระทำผิดกฎหมาย ตามนโยบายของรัฐบาลและกระทรวงมหาดไทย จนเกิดประโยชน์ต่อทางราชการและประชาชน ถือเป็นแบบอย่างที่ดีแก่หมู่บ้านอื่น สมควรได้รับการยกย่องชมเชย  
รับทราบ

**มติที่ประชุม**

**๑.๓ แนะนำหัวหน้าส่วนราชการ ที่ย้ายมาดำรงตำแหน่งใหม่ที่จังหวัดสุราษฎร์ธานี จำนวน ๑๔ ราย**

**ผู้ว่าราชการจังหวัดสุราษฎร์ธานี** นายธีรุตม์ ศุภวิบูลย์ผล ผู้ว่าราชการจังหวัดสุราษฎร์ธานี ย้ายมาจาก รองผู้ว่าราชการจังหวัดสุราษฎร์ธานี ตั้งแต่วันที่ ๒๖ ธันวาคม ๒๕๖๗

**รองผู้ว่าราชการจังหวัดสุราษฎร์ธานี** นายวิหคศักดิ์ จำเริญนุสิต รองผู้ว่าราชการจังหวัดสุราษฎร์ธานี ย้ายมาจาก ปลัดจังหวัดปัตตานี ตั้งแต่วันที่ ๑๓ มกราคม ๒๕๖๘

**นายอำเภอเกาะพะงัน จังหวัดสุราษฎร์ธานี** นายสุรียา บุญพันธ์ นายอำเภอเกาะพะงัน จังหวัดสุราษฎร์ธานี ย้ายมาจาก นายอำเภอธารโต จังหวัดยะลา ตั้งแต่วันที่ ๑๓ มกราคม ๒๕๖๘

**นายอำเภอเกาะสมุย จังหวัดสุราษฎร์ธานี** นายอมร ชุมช่วย นายอำเภอเกาะสมุย จังหวัดสุราษฎร์ธานี ย้ายมาจาก นายอำเภอเบตง จังหวัดยะลา ตั้งแต่วันที่ ๑๓ มกราคม ๒๕๖๘

**นายอำเภอดอนสัก จังหวัดสุราษฎร์ธานี** นายเลอพงศ์ สอนสังข์ นายอำเภอดอนสัก จังหวัดสุราษฎร์ธานี ย้ายมาจาก หัวหน้ากลุ่มงานพัฒนาการฝึกอบรมส่วนวิจัยและพัฒนาการฝึกอบรมวิทยาลัยการปกครอง ตั้งแต่วันที่ ๑๓ มกราคม ๒๕๖๘

**นายอำเภอบ้านนาเดิม จังหวัดสุราษฎร์ธานี** นายยืนยง คิตถุก นายอำเภอบ้านนาเดิม จังหวัดสุราษฎร์ธานี ย้ายมาจาก ปลัดอำเภอหัวหน้ากลุ่มงานบริหารงานปกครอง ที่ทำการปกครองอำเภอรามัน จังหวัดยะลา ตั้งแต่วันที่ ๑๓ มกราคม ๒๕๖๘

**นายอำเภอเมืองสุราษฎร์ธานี จังหวัดสุราษฎร์ธานี** นายชวลิต โรจนรัตน์ นายอำเภอเมืองสุราษฎร์ธานี จังหวัดสุราษฎร์ธานี ย้ายมาจาก นายอำเภอไชยา จังหวัดสุราษฎร์ธานี ตั้งแต่วันที่ ๑๓ มกราคม ๒๕๖๘

**นายอำเภอชัยบุรี จังหวัดสุราษฎร์ธานี** นายนพพล ขาวมะลิ นายอำเภอชัยบุรี จังหวัดสุราษฎร์ธานี ย้ายมาจาก นายอำเภอเกาะพะงัน จังหวัดสุราษฎร์ธานี ตั้งแต่วันที่ ๑๓ มกราคม ๒๕๖๘

**นายอำเภอไชยา จังหวัดสุราษฎร์ธานี** นายชยันต์รัฐ รุ่งโรจวารักษ์ นายอำเภอไชยา จังหวัดสุราษฎร์ธานี ย้ายมาจาก นายอำเภอชัยบุรี จังหวัดสุราษฎร์ธานี ตั้งแต่วันที่ ๑๓ มกราคม ๒๕๖๘

**ผู้บัญชาการเรือนจำอำเภอไชยา** นางสาวสุวิมล แซ่อึ้ง ผู้บัญชาการเรือนจำอำเภอไชยา ย้ายมาจาก นักทัศนวิทยาชำนาญการพิเศษ สังกัดเรือนจำจังหวัดพระนครศรีอยุธยา ตั้งแต่วันที่ ๒๙ พฤศจิกายน ๒๕๖๗

- นายด้านศุลกากรเกาะสมุย** นายเรืองยศ โตกมลธรรม นายด้านศุลกากรเกาะสมุย ย้ายมาจาก ตำแหน่ง ผู้เชี่ยวชาญด้านความร่วมมือทางศุลกากรระหว่างประเทศ กองยุทธศาสตร์ และแผนงานกรมศุลกากร ตั้งแต่วันที่ ๙ มกราคม ๒๕๖๘
- นายด้านศุลกากรบ้านดอน** นายวรินทร์ ชีวดีโสภณ นายด้านศุลกากรบ้านดอน ย้ายมาจาก ผู้เชี่ยวชาญ ด้านกฎหมายและระเบียบพิธีการศุลกากร (นิติกรเชี่ยวชาญ) กองกฎหมาย ตั้งแต่วันที่ ๒๗ ธันวาคม ๒๕๖๗
- ผู้อำนวยการสถานีวิทยุกระจายเสียงแห่งประเทศไทยจังหวัดสุราษฎร์ธานี** นายสุริโย เกื้อสกุล ผู้อำนวยการ สถานีวิทยุกระจายเสียงแห่งประเทศไทยจังหวัดสุราษฎร์ธานี ย้ายมาจาก ผู้อำนวยการ สถานีวิทยุกระจายเสียงแห่งประเทศไทยจังหวัดพังงา ตั้งแต่วันที่ ๒๔ ธันวาคม ๒๕๖๗
- ผู้อำนวยการ สำนักงาน กสทช. เขต ๔๔** นายพันธ์ศักดิ์ ปลอดเอี่ยม ผู้อำนวยการ สำนักงาน กสทช. เขต ๔๔ ย้ายมาจาก ผู้อำนวยการส่วนตรวจสอบและกำกับดูแล สำนักงาน กสทช. ภาค ๔ ตั้งแต่วันที่ ๑ มกราคม ๒๕๖๘
- มติที่ประชุม** รับทราบ
- ระเบียบวาระที่ ๒** **ข้อราชการของผู้ว่าราชการจังหวัดสุราษฎร์ธานี**
- ระเบียบวาระที่ ๓** **เรื่องรับรองรายงานการประชุมหัวหน้าส่วนราชการฯ ประจำเดือน ธันวาคม เมื่อวันที่ ๒๔ ธันวาคม ๒๕๖๗**
- หัวหน้าสำนักงานจังหวัดสุราษฎร์ธานี** ขอให้ที่ประชุมพิจารณารายงานการประชุมหัวหน้าส่วนราชการฯ ประจำเดือน ธันวาคม ๒๕๖๗ วันที่ ๒๔ ธันวาคม ๒๕๖๗ ซึ่งได้เผยแพร่ให้ทราบทางเว็บไซต์ จังหวัด [www.suratthani.go.th](http://www.suratthani.go.th) แล้ว ถ้าหากมีการแก้ไขขอให้แจ้งฝ่ายเลขานุการ (สำนักงานจังหวัดสุราษฎร์ธานี) ทราบเพื่อดำเนินการแก้ไขและแจ้งให้ทราบต่อไป จึงเสนอที่ประชุมเพื่อโปรดพิจารณารับรอง
- มติที่ประชุม** รับทราบ และรับรองรายงานการประชุมประจำเดือน ธันวาคม ๒๕๖๗
- ระเบียบวาระที่ ๔** **เรื่องรายงานผลการปฏิบัติงานตามนโยบายรัฐบาล**
- สำนักงานคลังจังหวัดสุราษฎร์ธานี** รายงานผลการใช้จ่ายเงินงบประมาณรายจ่ายประจำปีงบประมาณ พ.ศ. ๒๕๖๗ ของจังหวัดสุราษฎร์ธานี ดังนี้



สรุปผลการใช้จ่ายและเบิกจ่าย

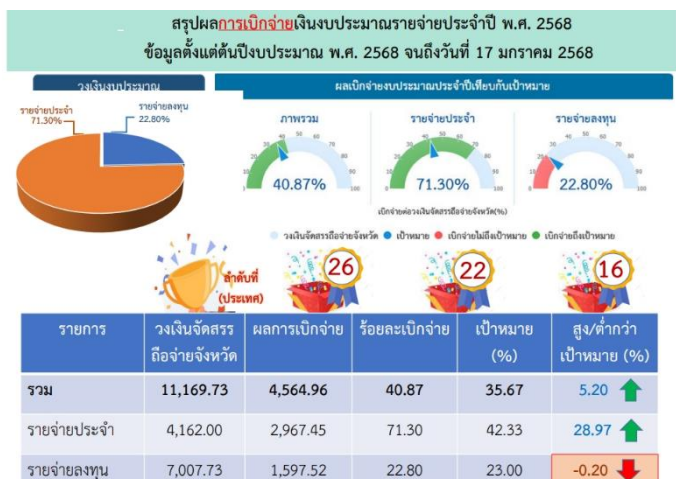
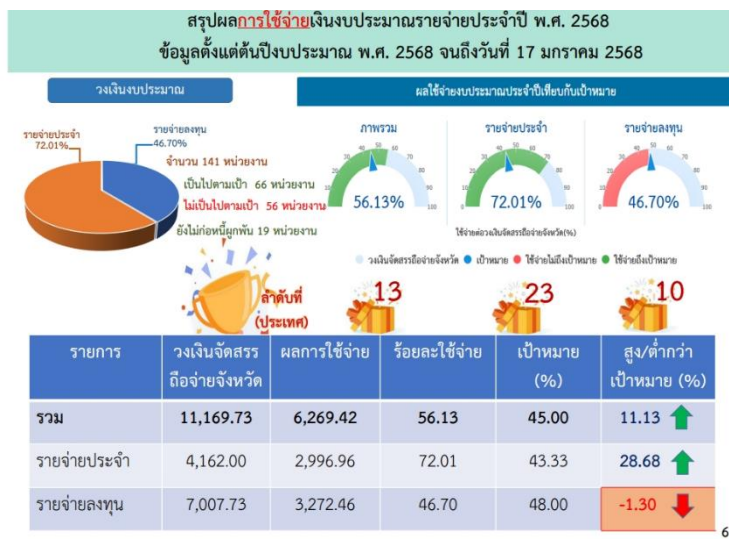
เงินงบประมาณรายจ่ายประจำปีงบประมาณ พ.ศ. ๒๕๖๘

และภารกิจสนับสนุนนโยบายรัฐบาล

(ข้อมูล ณ วันที่ 17 มกราคม 2568)



โดย สำนักงานคลังจังหวัดสุราษฎร์ธานี



### สรุปผลการจัดส่งรายงานแผนการดำเนินงานและแผนการเบิกจ่ายงบประมาณ รายจ่ายลงทุน

ข้อมูลการจัดส่งแผน ณ วันที่ 17 มกราคม 2568

ได้รับจัดสรรงบประมาณรายจ่ายลงทุน จำนวน 141 หน่วยงาน		
จัดส่ง จำนวน 83 หน่วยงาน	จัดส่ง ข้อมูลไม่ครบถ้วน จำนวน 2 หน่วยงาน	ไม่ได้จัดส่ง จำนวน 56 หน่วยงาน

12

#### ช่องทางไลน์

“กลุ่มเร่งรัดเบิกจ่าย สฎ”  
(หัวหน้าส่วนราชการและเจ้าหน้าที่ผู้เกี่ยวข้อง)



“กลุ่มติดตามข้อมูลเร่งรัดเบิกจ่าย สฎ”  
(เจ้าหน้าที่ผู้จัดทำข้อมูล)



### กรมบัญชีกลางจับมือสรรพากร อำนวยความสะดวก

ข้าราชการ ลูกจ้างประจำ และผู้รับบำเหน็จบำนาญ

“ในการยื่นแบบแสดงรายการภาษีเงินได้บุคคลธรรมดา (ภ.ง.ด. 90/91) สำหรับปีภาษี 2567 โดยเชื่อมโยงข้อมูลเงินได้และภาษีที่ได้หักภาษีไว้ในระบบ D-MyTax อัตโนมัติ เพื่อให้ข้าราชการ ลูกจ้างประจำ และผู้รับบำเหน็จบำนาญ ตรวจสอบและยืนยันข้อมูลก่อนยื่นภาษี

หมายเหตุ: ต้องยืนยันตัวตนผ่าน DIGITAL ID เท่านั้น (ThaiID/เข้าดัง/NDID) จึงจะยื่นข้อมูล

ระยะที่ 1 พร้อมให้บริการผู้รับบำเหน็จบำนาญ 13 ม.ค. 68

ระยะที่ 2 พร้อมให้บริการข้าราชการ และลูกจ้างประจำ ก.พ. และ มี.ค. 68  
(เนื่องจากส่วนราชการจะต้องประมวลผล และส่งข้อมูลกรมบัญชีกลางครบถ้วน)

\*\*กรณีที่ยืนยันภาษีผ่านระบบออนไลน์แล้ว  
ไม่จำเป็นต้องยื่นแบบแสดงรายการภาษี ณ ที่จ่าย (50 ท.ย.)

แสดงกำหนดการยื่นแบบแสดงรายการภาษี ณ ที่จ่าย 2567



ส่วนราชการยื่นแบบ  
แสดงรายการภาษี ณ ที่จ่าย



กรมบัญชีกลาง  
- ระบบเชื่อมโยงข้อมูลเงินได้  
- ThaiID/เข้าดัง/NDID



กรมสรรพากร  
- โทร. 044-002-265  
- โทร. 13 มกราคม 2568



กรมบัญชีกลาง | www.cgd.go.th

Call Center 0 2270 6400



## นโยบายรัฐบาล โครงการกระตุ้นเศรษฐกิจผ่านผู้สูงอายุ

**กลุ่มเป้าหมาย**

ผู้ที่ลงทะเบียนผ่านแอปพลิเคชัน "ทางรัฐ" ตามมติคณะรัฐมนตรี เมื่อวันที่ 23 เมษายน 2567 สำหรับผู้มีสัญชาติไทยและมีอายุตั้งแต่ 60 ปีบริบูรณ์ขึ้นไป ณ วันที่ 15 กันยายน 2567 และมีคุณสมบัติเพิ่มเติม

**① คุณสมบัติเพิ่มเติม**

1. ไม่เป็นผู้มีเงินได้พึงประเมินเกิน 840,000 บาท สำหรับปีภาษี 2566
2. ไม่เป็นผู้ที่มีเงินฝากรวมกันเกิน 500,000 บาท ณ วันที่ 30 มิ.ย. 67
3. ไม่เป็นผู้ที่อยู่ในสถานสงเคราะห์ในสังกัดกระทรวงการพัฒนาสังคมและความมั่นคงของมนุษย์ (พม.) ณ วันที่ 30 พ.ย. 67
4. ไม่เป็นผู้ต้องขัง 4 ประเภท ได้แก่ นักโทษเด็ดขาด ผู้ต้องขังระหว่างผู้ต้องกักขัง และผู้ต้องกักกัน ตามฐานข้อมูลของกรมราชทัณฑ์ ณ วันที่ 30 พ.ย. 67
5. ไม่เป็นกลุ่มเป้าหมายที่ได้รับเงินตามโครงการกระตุ้นเศรษฐกิจ ปี 2567 ผ่านผู้มีบัตรสวัสดิการแห่งรัฐและคนพิการ

**ช่องทางการรับเงิน**  
บัญชีพร้อมเพย์ที่ผูกกับเลขประจำตัวประชาชน

**ระยะเวลาดำเนินการ**  
เริ่มจ่ายเงินครั้งแรก วันที่ 27 ม.ค. 68  
สำหรับกรณีที่ไม่สำเร็จในครั้งแรก จะดำเนินการจ่ายเงินซ้ำ (Retry) จำนวน 3 ครั้ง (28 ก.พ. 68 , 28 มี.ค. 68 , 28 เม.ย. 68)

กลุ่มงานนโยบายและเศรษฐกิจจังหวัด สำนักงานคลังจังหวัดสุราษฎร์ธานี
 
 077 272 293

มติที่ประชุม

ระเบียบวาระที่ ๕

ระเบียบวาระที่ ๖

รับทราบ

เรื่องเพื่อพิจารณา

เรื่องเพื่อทราบ

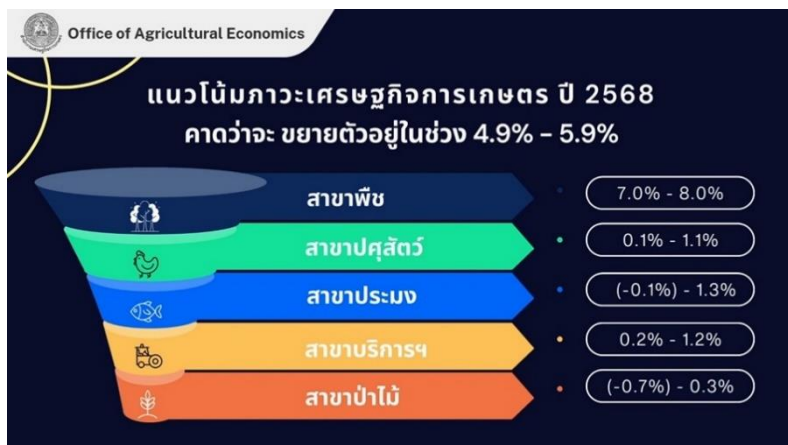
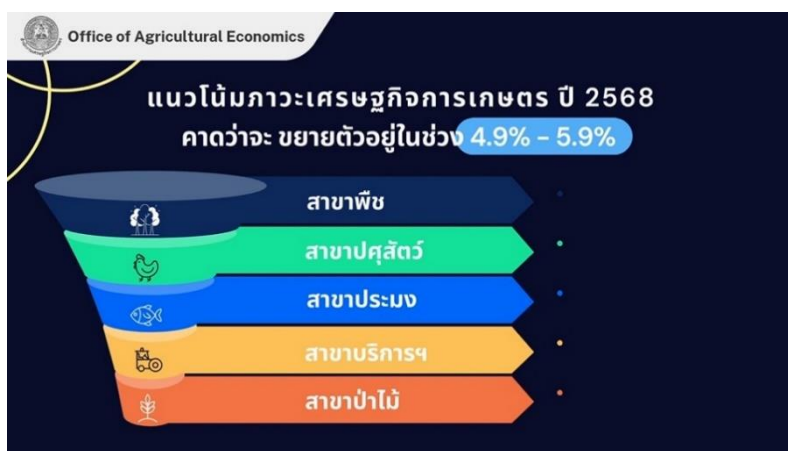
๖.๑ ภาวะเศรษฐกิจการเกษตรปี ๒๕๖๗ และแนวโน้มปี ๒๕๖๘ จังหวัดสุราษฎร์ธานี สำนักงานเศรษฐกิจการเกษตรที่ ๘ แจ้งว่า











**มติที่ประชุม**

รับทราบและให้หน่วยงานนำไปใช้ประโยชน์ต่อไป

**๖.๒ การขึ้นทะเบียนสิ่งบ่งชี้ทางภูมิศาสตร์กระท่อนคลองน้อย**

สำนักงานเกษตรจังหวัดสุราษฎร์ธานี แจ้งว่า กรมทรัพย์สินทางปัญญา ได้มีประกาศเรื่อง การขึ้นทะเบียนสิ่งบ่งชี้ทางภูมิศาสตร์กระท่อนคลองน้อย ทะเบียนเลขที่ สช ๖๗๑๐๐๒๔๐ ลงวันที่ ๑๓ ธันวาคม ๒๕๖๗ รายละเอียดการกำหนดขอบเขตที่ตั้งแหล่งภูมิศาสตร์ สำหรับพื้นที่การผลิต ครอบคลุมพื้นที่ ๖ ตำบล ได้แก่ ตำบลคลองน้อย ตำบลบางไทร ตำบลบางใบไม้ ตำบลบางโพธิ์ ตำบลบางชนะ และตำบลคลองฉนาก อำเภอเมืองสุราษฎร์ธานี สำนักงานเกษตรจังหวัดสุราษฎร์ธานี ได้จัดทำหนังสือ ประชาสัมพันธ์ไปยังอำเภอทุกอำเภอ เพื่อประชาสัมพันธ์ให้แก่ผู้บริโภค

และทุกภาคส่วนที่เกี่ยวข้องได้มีความรู้ ความเข้าใจถึงถิ่นกำเนิด  
เกิดการสร้างมูลค่าเพิ่มด้วยมาตรฐานการรับรองสิ่งบ่งชี้ทางภูมิศาสตร์ (GI)

กระทรวงพาณิชย์ DOAE DEPARTMENT OF AGRICULTURAL EXTENSION

นายธีรวัฒน์ ศุภวิบูลย์ผล  
ผู้อำนวยการจังหวัดสุราษฎร์ธานี

**กระท้อน  
คลองน้อย**

**“KLONGNOI SANTOL”**

สิ่งบ่งชี้ทางภูมิศาสตร์ (GI) ลำดับที่ 7

กระท้อนคลองน้อยมีถิ่นกำเนิดในตำบลคลองน้อย อำเภอเมือง จังหวัดสุราษฎร์ธานี มีรสชาติหวานอร่อย เนื้อนุ่มชุ่มฉ่ำ รสชาติแตกต่างจากกระท้อนชนิดอื่นที่ปลูกในจังหวัดสุราษฎร์ธานีและจังหวัดใกล้เคียง โดยได้รับการรับรองมาตรฐานสิ่งบ่งชี้ทางภูมิศาสตร์ (GI) ลำดับที่ 7 จากกรมส่งเสริมการค้าระหว่างประเทศ กระทรวงพาณิชย์

รายละเอียดเพิ่มเติม

ทะเบียนเลขที่ สว 67100240

ได้รับการขึ้นทะเบียนเมื่อวันที่ 13 ธันวาคม 2567

กระทรวงพาณิชย์ DOAE DEPARTMENT OF AGRICULTURAL EXTENSION

สิ่งบ่งชี้ทางภูมิศาสตร์ (GI) ลำดับที่ 7  
จังหวัดสุราษฎร์ธานี

**กระท้อน  
คลองน้อย**

**“KLONGNOI SANTOL”**

กระท้อนคลองน้อยมีถิ่นกำเนิดในตำบลคลองน้อย อำเภอเมือง จังหวัดสุราษฎร์ธานี มีรสชาติหวานอร่อย เนื้อนุ่มชุ่มฉ่ำ รสชาติแตกต่างจากกระท้อนชนิดอื่นที่ปลูกในจังหวัดสุราษฎร์ธานีและจังหวัดใกล้เคียง โดยได้รับการรับรองมาตรฐานสิ่งบ่งชี้ทางภูมิศาสตร์ (GI) ลำดับที่ 7 จากกรมส่งเสริมการค้าระหว่างประเทศ กระทรวงพาณิชย์

รายละเอียดเพิ่มเติม

ทะเบียนเลขที่ สว 67100240

ได้รับการขึ้นทะเบียนเมื่อวันที่ 13 ธันวาคม 2567

มติที่ประชุม

รับทราบ

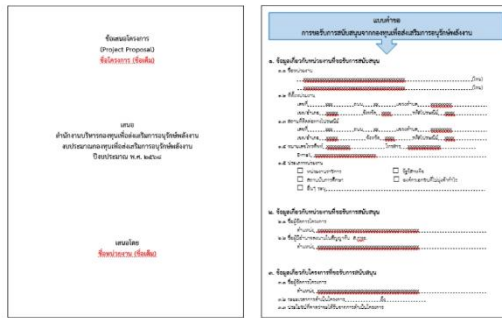
### ๖.๓ การยื่นลงทะเบียนเป็นผู้ดูแลระบบ (Admin) ของหน่วยงาน และยุทธศาสตร์การจัดสรรเงินกองทุนเพื่อส่งเสริมการอนุรักษ์พลังงาน ปีงบประมาณ พ.ศ. ๒๕๖๘ สำนักงานพลังงานจังหวัดสุราษฎร์ธานี แจ้งว่า



ชี้แจงรายละเอียดการปฏิบัติงานตามภารกิจของทุนเพื่อส่งเสริมการอนุรักษ์พลังงาน ประจำปีงบประมาณ พ.ศ. ๒๕๖๘

สำนักงานพลังงานจังหวัด สุราษฎร์ธานี  
กระทรวงพลังงาน

ตัวอย่างร่างข้อเสนอโครงการ



มติที่ประชุม

รับทราบ

๖.๔ สถานการณ์และมาตรการดำเนินงานโรคไข้เลือดออก พ.ศ. ๒๕๖๘

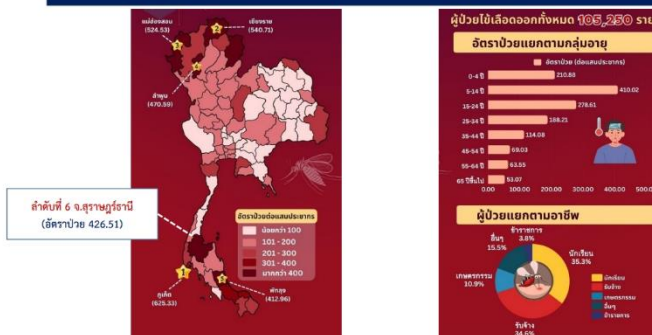
สำนักงานสาธารณสุขจังหวัดสุราษฎร์ธานี แจ้งว่า



# สถานการณ์และมาตรการโรคไข้เลือดออก จ.สุราษฎร์ธานี

กลุ่มงานควบคุมโรคติดต่อ  
สำนักงานสาธารณสุขจังหวัดสุราษฎร์ธานี

## สถานการณ์โรคไข้เลือดออกประเทศไทย พ.ศ.2567



ลำดับที่ 6 จ.สุราษฎร์ธานี  
(อัตราป่วย 426.51)

### 4 เน้น 4 เดือน มาตรการเสริมในการเฝ้าระวังป้องกัน และควบคุมไข้เลือดออก พ.ศ.2567

<b>การเฝ้าระวังโรคและอุ้งพาทะ</b> <ul style="list-style-type: none"><li>ติดตาม คำ HI, CI ผ่านโปรแกรม SMART อสม.และแจ้งพื้นที่อำเภอที่มีคำ HI CI มากกว่า ร้อยละ 5</li></ul> 	<b>การตอบโต้และควบคุมอุ้งพาทะ</b> <ul style="list-style-type: none"><li>ขอความร่วมมือ อปท. ให้ดำเนินตามมาตรการ 4 เน้น 4 เดือน เพื่อควบคุมโรคให้ได้ตามมาตรการ 3-3-1</li></ul> 
<b>การรักษาและวินิจฉัย</b> <ul style="list-style-type: none"><li>จัดสรรชุดตรวจ NS1 ที่ได้รับการสนับสนุน 1,500 ชิ้น ให้ทุกอำเภอ เพื่อจัดสรรให้โรงพยาบาลส่งเสริมสุขภาพตำบล</li></ul>	<b>การสื่อสารความเสี่ยง</b> <ul style="list-style-type: none"><li>สื่อสาร ประชาสัมพันธ์ร่วมกับงานคุ้มครองผู้บริโภค ให้ร้านขายยาและสถานพยาบาลลดใช้ยา NSAID</li></ul> 

+ มาตรการเสริม การเฝ้าระวังกันอุ้ง

### เป้าหมายการดำเนินงานตามมาตรการเฝ้าระวัง ป้องกัน ควบคุมโรค ไข้เลือดออกปีงบประมาณ พ.ศ.2568

**เป้าหมาย**

**ลด** อัตราป่วย อัตราตาย จากโรคไข้เลือดออก

**ตัวชี้วัด**

- จำนวนผู้ป่วยไข้เลือดออกภาพรวม ไม่เกิน 70,000 ราย (จ.สุราษฎร์ธานี ไม่เกิน 1,894 ราย)
- อัตราป่วยตายโรคไข้เลือดออกภาพรวม และจังหวัดที่มีรายงานผู้เสียชีวิต ไม่เกินร้อยละ 0.09



### จุดเน้นโรคไข้เลือดออก ปีงบประมาณ พ.ศ. 2568

<b>มาตรการที่ 1. การเฝ้าระวังอุ้งพาทะ</b> <ul style="list-style-type: none"><li>ทุกภาคส่วนสำรวจและกำจัดแหล่งเพาะพันธุ์อุ้งพาทะ ในหมู่บ้านและในพื้นที่ 7 ร. ได้แก่ โรงเรียน โรงเรียน โรงธรรม โรงพยาบาล โรงแรม โรงงาน และสถานที่ราชการ ติดตามและรายงาน ผ่านแอปสมาร์ท อสม</li></ul>	<b>มาตรการที่ 3. การวินิจฉัยและรักษา</b> <ul style="list-style-type: none"><li>โรงพยาบาลส่งเสริมสุขภาพตำบล. วินิจฉัยผู้ป่วยสงสัยไข้เลือดออกโดยใช้ NS1</li><li>โรงพยาบาลทุกแห่งมี Dengue Checkpoint คัดกรองผู้ป่วยไข้เลือดออกเพื่อเข้าสู่การรักษาอย่างรวดเร็ว</li><li>สำนักงานสาธารณสุขจังหวัด จัดทำ Dead case conference กรณีเสียชีวิตด้วยไข้เลือดออก</li></ul>
<b>มาตรการที่ 2. การตอบโต้และควบคุมอุ้งพาทะ</b> <ul style="list-style-type: none"><li>องค์กรปกครองส่วนท้องถิ่น ควบคุมโรคตามมาตรการ 3 - 3 - 1</li><li>โรงพยาบาลจ่ายสารพาทะแก่ผู้ป่วยทุกราย</li><li>สำนักงานสาธารณสุขจังหวัดสุบคินข้อมูลในที่ประชุมคณะกรรมการโรคติดต่อ กำหนดประชุม 26 ก.พ.68</li></ul>	<b>มาตรการที่ 4. การสื่อสารความเสี่ยง</b> <ul style="list-style-type: none"><li>ทุกภาคส่วนร่วมสื่อสารความเสี่ยงเรื่องโรคไข้เลือดออกและเน้นย้ำให้ประชาชนนำเชื้อมาฉีด ยาคุม NSAIDs มารับประทานเอง</li><li>สถานพยาบาลและร้านขายยาทุกแห่ง รมีตระวังการจ่ายยา NSAIDs ในผู้ป่วยที่มีอาการไข้สูงสงสัยโรคไข้เลือดออก</li><li>โรงพยาบาลทุกแห่ง สื่อสารความเสี่ยงไปยังกลุ่มเสี่ยงป่วยรุนแรง ผ่านคลินิกโรคเรื้อรัง</li></ul>

มติที่ประชุม

รับทราบ

**๖.๕ การเลือกตั้งนายกองค์การบริหารส่วนจังหวัดและสมาชิกสภาองค์การบริหารส่วนจังหวัด**

**สำนักงานคณะกรรมการการเลือกตั้งประจำจังหวัดสุราษฎร์ธานี แจ้งว่า**

การรับสมัครเลือกตั้งสมาชิกสภาองค์การบริหารส่วนจังหวัดสุราษฎร์ธานี  
และนายกองค์การบริหารส่วนจังหวัดสุราษฎร์ธานี  
ระหว่างวันที่ 23 - 27 ธันวาคม 2567

ลำดับที่	ตำแหน่ง	จำนวน
1	นายกองค์การบริหารส่วนจังหวัดสุราษฎร์ธานี	6
2	สมาชิกสภาองค์การบริหารส่วนจังหวัดสุราษฎร์ธานี ( กกต.มีคำสั่งถอนชื่อ 1 ราย ) นายวิชัย คงดี ผู้สมัคร ส.อบจ. อำเภอชัยบุรี หมายเลข 4	98
รวมทั้งสิ้น		104

ผู้สมัครนายก อบจ.สฎ.หมายเลข 1

นายสมพล ลิงพล



ผู้สมัครนายก อบจ.สฎ.หมายเลข 2

นายพงษ์ศักดิ์ จำแก้ว



ผู้สมัครนายก อบจ.สฎ.หมายเลข 3  
นายวิเชียร จันทรบัว



ผู้สมัครนายก อบจ.สฎ.หมายเลข 4  
นางโสภา กาญจนะ



ผู้สมัครนายก อบจ.สฎ.หมายเลข 5  
นายแพทย์จิรชาติ เรืองวัชรินทร์



ผู้สมัครนายก อบจ.สฎ.หมายเลข 6  
นายกฤษณ์ บุญประสพ



### การดำเนินการของศูนย์ประสานงานการเลือกตั้ง อบจ.

1. กกต.อบจ. มีคำสั่งแต่งตั้งคณะกรรมการอำเภอเพื่อช่วยเหลือการปฏิบัติงาน
2. ประกาศบัญชีรายชื่อผู้มีสิทธิเลือกตั้ง วันที่ 6 มกราคม 2568
3. ประกาศกำหนดหน่วยเลือกตั้งและที่เลือกตั้ง วันที่ 6 มกราคม 2568
4. แต่งตั้งเจ้าพนักงานผู้ดำเนินการเลือกตั้งที่เลือกตั้ง วันที่ 11 มกราคม 2568
5. อบรมวิทยากรประจำอำเภอ วันที่ 15 มกราคม 2568
6. อบรมเจ้าพนักงานผู้ดำเนินการเลือกตั้งที่เลือกตั้ง 27- 30 มกราคม 2568
7. รับมอบบัตรเลือกตั้ง วันที่ 14 มกราคม 2568
8. ดำเนินการประทับตราบัตรเลือกตั้ง วันที่ 20 – 24 มกราคม 2568
9. ส่งมอบวัสดุอุปกรณ์ให้ กปน. วันที่ 31 มกราคม 2568
10. 1 กุมภาพันธ์ 2568 วันเลือกตั้ง



มติที่ประชุม

รับทราบ

๖.๖ การยื่นแบบภาษีเงินได้หัก ณ ที่จ่ายของส่วนราชการผ่านช่องทางอิเล็กทรอนิกส์ สำนักงานสรรพากรพื้นที่สุราษฎร์ธานี ๑ แจ้งว่า



มติที่ประชุม

รับทราบ



๖.๗ มาตรการลดหย่อนภาษีเงินได้บุคคลธรรมดา ปีภาษี ๒๕๖๘  
สำนักงานสรรพากรพื้นที่สุราษฎร์ธานี ๑ แจ้งว่า

**ลดหย่อนภาษีสูงสุด 50,000 บาท**  
ในรูปแบบอิเล็กทรอนิกส์เท่านั้น  
ใช้ลดหย่อนภาษีเงินได้บุคคลธรรมดา ปีภาษี 2568

1.ลดหย่อนภาษี 30,000 บาท 2.ลดหย่อนเพิ่มอีก 20,000 บาท

ซื้อสินค้าหรือบริการจากผู้ประกอบการจดทะเบียน VAT และผู้ประกอบการที่ไม่ได้จดทะเบียน VAT

- สินค้าหนึ่งตำบลหนึ่งผลิตภัณฑ์ (OTOP)
- สินค้าหรือค่าบริการที่ขายให้แก่วิสาหกิจชุมชน
- สินค้าหรือค่าบริการที่ขายให้แก่วิสาหกิจเพื่อสังคม

สังเกตสัญลักษณ์ E-TAX ก่อนซื้อสินค้าหรือบริการ

\*ผู้ซื้อสินค้าหรือรับบริการต้องแจ้งชื่อ-นามสกุล และเลขประจำตัวประชาชนแก่ผู้ประกอบการที่ออก E-TAX INVOICE หรือ E-RECEIPT ด้วย

ตั้งแต่วันที่ 16 มกราคม - 28 กุมภาพันธ์ 2568

**สินค้าและบริการที่ "ไปรษณีย์" ใช้สิทธิ์ได้**

- ✗ ค่าซื้อสุรา เบียร์ และไวน์
- ✗ ค่าชื้อยาสูบ
- ✗ ค่าชื้อน้ำมัน ค่าชื้อก๊าซ และค่าบริการอัดประจุไฟฟ้าสำหรับเติมยานพาหนะ
- ✗ ค่าชื้อรถยนต์ และรถจักรยานยนต์ ตามกฎหมายว่าด้วยรถยนต์ และค่าชื้อเรือ
- ✗ ค่าสาธารณูปโภค ค่าน้ำประปา ค่าไฟฟ้า ค่าบริการสัญญาณโทรศัพท์ และค่าบริการ สัญญาณอินเทอร์เน็ต
- ✗ ค่าบริการที่มีข้อตกลงการให้บริการและผู้รับบริการสามารถใช้บริการดังกล่าวนอกเหนือจากระยะเวลาตามที่มาตรการนี้กำหนด
- ✗ ค่าบริการจัดนำเที่ยวที่ขายให้แก่ผู้ประกอบการธุรกิจนำเที่ยว และค่าที่พัก โรงแรม ค่าที่พักโฮมสเตย์ไทย หรือค่าที่พักในสถานที่พักที่ไม่เป็นโรงแรม

**Easy e-Receipt 2.0**  
การออก e-Tax Invoice & e-Receipt  
สำหรับผู้ขายสินค้า OTOP  
วิสาหกิจชุมชน และ วิสาหกิจเพื่อสังคม

**สินค้า OTOP**  
ต้องระบุข้อความที่แสดงว่าสินค้านั้นเป็นสินค้าหนึ่งตำบลหนึ่งผลิตภัณฑ์ในแต่ละรายการสินค้า เช่น

- ✓ "OTOP" "โอทอป"
- ✓ "One Tambon One Product" หรือข้อความอื่น

**ผู้ประกอบการวิสาหกิจชุมชน**  
ต้องระบุข้อความที่แสดงว่าเป็นวิสาหกิจชุมชน

**ผู้ประกอบการวิสาหกิจเพื่อสังคม**  
ต้องระบุข้อความที่แสดงว่าเป็นวิสาหกิจเพื่อสังคม

มติที่ประชุม

รับทราบ

## ๖.๔ สรุปผลการจัดแสดงและจำหน่ายผลิตภัณฑ์ในงาน ซ้อปเพลินใจโอท็อป ทั่วไทยเมืองคนดี ครั้งที่ ๒

สำนักงานพัฒนาชุมชนจังหวัดสุราษฎร์ธานี แจ้งว่า





มติที่ประชุม

รับทราบ

๒.๙ กิจกรรมเดิน - วิ่ง “สวนสราญรมย์มินิมาราธอน” ครั้งที่ ๑๐

โรงพยาบาลสวนสราญรมย์

แจ้งว่า

ประชาสัมพันธ์การเปิดรับสมัครกิจกรรม  
เดิน-วิ่ง  
"สวนสราญรมย์มินิมาราธอน"  
ครั้งที่ 10  
ในวันอาทิตย์ ที่ 23 มีนาคม 2568  
โดย นพ.ธิตพันธ์ ธานีรัตน์  
ผู้อำนวยการโรงพยาบาลสวนสราญรมย์

เปิดรับสมัคร  
การสมัครลงลงทะเบียน-รับเสื้อ

- สมัคร Online :: ตั้งแต่วันที่ 16 มกราคม - 15 กุมภาพันธ์ 2568 Early Bird ท่านจะได้การจัดส่งเสื้อฟรี
- สมัคร Online :: ตั้งแต่วันที่ 16 กุมภาพันธ์ - 7 มีนาคม 2568 ท่านจะต้องชำระค่าจัดส่งเสื้อ 50 บาท ต่อท่าน (หากไม่เลือกรับเสื้อที่ sw.สวนสราญรมย์)
- สมัคร onsite :: ตั้งแต่วันที่ 8 - 22 มีนาคม 2568 ได้ที่ sw.สวนสราญรมย์
- เริ่มจัดส่งเสื้อ (online) วันที่ 8 มี.ค. 68 เป็นต้นไป
- รับเสื้อด้วยตัวเองที่ sw.สวนสราญรมย์ ตั้งแต่วันที่ 10 มี.ค. - 22 มี.ค. 68 เวลา 10:00-20:00 น.
- ไม่มีการรับสมัคร/เสื้อ/BIB หน้างาน วันที่ 23 มี.ค. 68
- ไม่มีการเก็บเงินค่าส่งเสื้อปลายทาง

สวนสราญรมย์มินิมาราธอน  
ครั้งที่ 10  
เส้นทางเดิน-วิ่ง

จุดกลับตัว 10.5 KM  
จุดกลับตัว 5 KM  
จุดขึ้นรถ  
จุดขึ้นรถ 2  
จุดขึ้นรถ 3  
START FINISH  
จุดบริการปฐมพยาบาล

เส้นทางการวิ่ง

มติที่ประชุม

รับทราบ

### ๖.๔ การดำเนินงานการจัดกิจกรรมจิตอาสาพัฒนา

ศูนย์อำนวยการจิตอาสาพระราชทานจังหวัดสุราษฎร์ธานี แจ่งว่า





มติที่ประชุม  
ระเบียบวาระที่ ๗  
เลิกประชุมเวลา

รับทราบ  
เรื่องอื่นๆ  
๑๒.๐๐ น.

ลงชื่อ ผู้จัดรายงานการประชุม  
(นางสาวสุดี แก้วเนียม)  
เจ้าหน้าที่บริหารงานทั่วไป

ลงชื่อ ผู้ตรวจรายงานการประชุม  
(นายวิริยะ เสมียนเพชร)  
ผู้อำนวยการกลุ่มงานอำนวยการ