



เป้าหมายการพัฒนาจังหวัดสุราษฎร์ธานี 20 ปี (พ.ศ. 2566- 2585)



คณะกรรมการบริหารงานจังหวัดแบบบูรณาการ

(ก.บ.จ.) จังหวัดสุราษฎร์ธานี

สำนักงานจังหวัดสุราษฎร์ธานี

โทร. 0-7727-2926

พฤษภาคม 2566

1. บทนำ สถานการณ์การพัฒนาของจังหวัด

จังหวัดสุราษฎร์ธานีตั้งอยู่บนฝั่งตะวันออกของภาคใต้ มีเนื้อที่ประมาณ 13,079.61 ตารางกิโลเมตร หรือ 8,174,756.25 ไร่ มากเป็นอันดับ 6 ของประเทศ



1.1. ผลการดำเนินงานพัฒนาที่ผ่านมา

จังหวัดสุราษฎร์ธานีได้กำหนดเป้าหมายการพัฒนาหรือวิสัยทัศน์ ระยะ 5 ปี (พ.ศ. 2561-2565) ไว้ว่า “เมืองเกษตรคุณภาพ การท่องเที่ยว ยั่งยืน สังคมเป็นสุข” เน้นขับเคลื่อน 5 ประเด็นการพัฒนา ได้แก่

1. การเพิ่มศักยภาพการแข่งขันภาคเกษตร อุตสาหกรรมเกษตร และการพลังงาน
2. การส่งเสริมอุตสาหกรรมบริการและการท่องเที่ยวที่ยั่งยืน
3. การเชื่อมโยงเส้นทางคมนาคมและศูนย์โลจิสติกส์ (Logistics) ภาคใต้
4. การพัฒนาสังคมปลอดภัย คุณภาพชีวิตที่ดี และมีศักยภาพในการแข่งขัน
5. การสร้างฐานทรัพยากรธรรมชาติที่มั่นคงและมีสภาพแวดล้อมที่เหมาะสม

1.1.1 ผลการดำเนินงานพัฒนาที่ประสบความสำเร็จ

การพัฒนาจังหวัดสุราษฎร์ธานีตามประเด็นการพัฒนาดังกล่าว เกิดผลสำเร็จที่สำคัญ ประกอบด้วย

- การพัฒนาด้านโครงข่ายคมนาคมขนส่งเชื่อมโยงระบบโลจิสติกส์
- การบริหารจัดการทรัพยากรธรรมชาติและสิ่งแวดล้อมเพื่อเป็นฐานการพัฒนาอย่างยั่งยืน
- ทั้งร้อยละการเพิ่มขึ้นของผลิตภัณฑ์มวลรวมจังหวัด (GPP) สาขาการขนส่งและคมนาคม การบริหารจัดการขยะ คุณภาพน้ำผิวดิน คุณภาพน้ำทะเล การเพิ่มขึ้นของพื้นที่สีเขียว การอนุรักษ์ ฟื้นฟูพื้นที่ป่า

แต่อย่างไรก็ตาม จังหวัดยังมีความจำเป็นต้องกำหนดประเด็นการพัฒนา แผนงานเพื่อเฝ้าระวังการเสื่อมโทรมของทรัพยากรธรรมชาติและสภาพแวดล้อม ปริมาณขยะและของเสีย เนื่องด้วยการขยายตัวของภาคการผลิตและการท่องเที่ยว

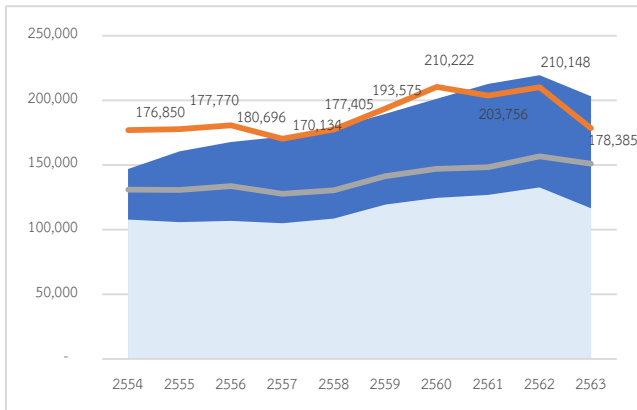
1.1.2 ผลการดำเนินงานพัฒนาที่จำเป็นต้องผลักดันต่อไป

การพัฒนาจังหวัดสุราษฎร์ธานี ยังมีประเด็นที่ยังต้องการผลักดัน โดยการเพิ่มศักยภาพการแข่งขันภาคการเกษตร การผลิตสินค้าเกษตรที่มีการรับรองมาตรฐาน สู่เกษตรมูลค่าสูง และการพัฒนาระบบนิเวศน์ด้านการท่องเที่ยวไปสู่มาตรฐานสากลและมีความยั่งยืนในทุกมิติ สู่สังคมเป็นสุข

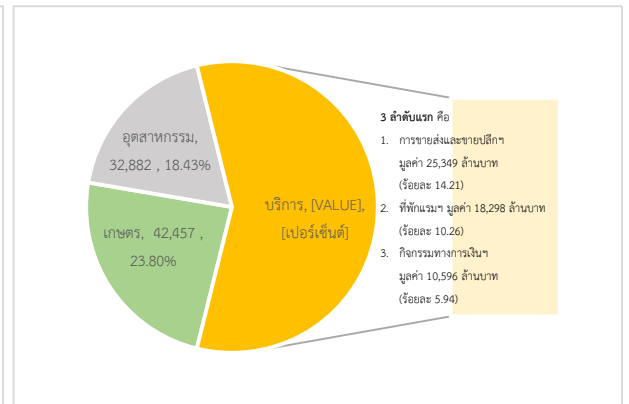
1.2 สถานการณ์ในมิติต่าง ๆ

1.2.1 สถานการณ์ด้านเศรษฐกิจที่สำคัญ

ผลิตภัณฑ์มวลรวมจังหวัด (GPP) เท่ากับ 178,385 ล้านบาท อยู่ในลำดับที่ 18 ของประเทศ และลำดับที่ 3 ของภาคใต้ มีมูลค่าผลิตภัณฑ์มวลรวมต่อหัว 155,156 บาท ซึ่งพบว่าผลิตภัณฑ์มวลรวมจังหวัดสุราษฎร์ธานี ขึ้นกับภาคบริการ มีมูลค่า 103,046 ล้านบาท คิดเป็นร้อยละ 57.77 ของมูลค่าผลิตภัณฑ์มวลรวมจังหวัด ภาคเกษตร มีมูลค่า 42,457 ล้านบาท คิดเป็นร้อยละ 23.80 และอุตสาหกรรม มีมูลค่า 26,132 ล้านบาท คิดเป็นร้อยละ 14.65 (สำนักงานสภาพัฒนาการเศรษฐกิจและสังคมแห่งชาติ, 2563)



โครงสร้างเศรษฐกิจ ปี 2554 - 2563 (ร้อยละ)



โครงสร้างเศรษฐกิจ ปี 2563 (มูลค่า : ล้านบาท)

ผลิตภัณฑ์จังหวัด ณ ราคาประจำปี 2554 - 2563 (มูลค่า : ล้านบาท)

● ภาคการผลิตที่สำคัญของจังหวัดสุราษฎร์ธานี ประกอบด้วย

1. **ยางพารา** ในปี 2564 มีพื้นที่ยืนต้นลดลงจาก 2.356 ล้านไร่ ในปี 2563 เป็น 2.349 ล้านไร่ คิดเป็นร้อยละ 0.28 ผลผลิตลดลงจาก 0.531 ล้านตัน เป็น 0.497 ล้านตัน ในปี 2563 คิดเป็นร้อยละ 6.33
2. **ปาล์มน้ำมัน** จังหวัดสุราษฎร์ธานีถือเป็นจังหวัดที่มีพื้นที่ในการปลูกปาล์มน้ำมันและมีผลผลิตเป็นอันดับ 1 ของประเทศ โดยในปี 2565 มีเนื้อที่ยืนต้น 1,412,837.37 ไร่ เพิ่มขึ้นร้อยละ 1.5 มีเนื้อที่ให้ผล 1,341,821.0828 ไร่ เพิ่มขึ้นร้อยละ 1.42 และผลผลิต จำนวน 4,151,981 ตัน เพิ่มขึ้นร้อยละ 2.10 เนื่องจากเนื้อที่ให้ผลผลิตเพิ่มขึ้น ประกอบกับสภาพอากาศเอื้ออำนวย

3. ผลไม้ จังหวัดสุราษฎร์ธานี มีผลไม้เศรษฐกิจ 4 ชนิด คือ เงาะ ทุเรียน มังคุด ลองกอง ในปี 2564 ทุเรียน มีพื้นที่ปลูกมากที่สุด 84,252 ไร่ มีผลผลิต 46,957 ตัน มูลค่า 5,578.0220 ล้านบาท รองลงมาได้แก่ เงาะ มังคุด และลองกอง ตามลำดับ

4. การประมงและการเพาะเลี้ยงชายฝั่ง มีสัตว์น้ำเศรษฐกิจที่สำคัญและสร้างชื่อเสียงให้กับจังหวัด ได้แก่ กุ้งทะเล หอยทะเล ปลา ปู กุ้ง เป็นต้น จัดเป็นแหล่งผลิตอาหารทะเลของประเทศ โดยเฉพาะกุ้งทะเล มีผลผลิตเป็นอันดับ 1 ของประเทศ โดยปริมาณและมูลค่ากุ้งทะเลรวม 38,199 ตัน มูลค่า 5,726.00 ล้านบาท

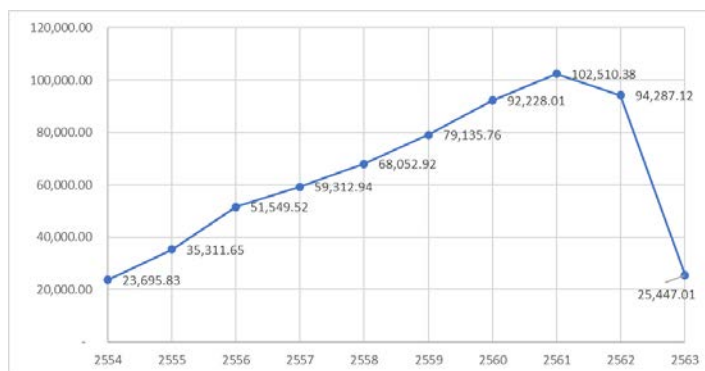
ทั้งนี้ จังหวัดสุราษฎร์ธานีมีสินค้าที่ได้รับการรับรอง GI แล้ว ได้แก่ 1) หอยนางรมสุราษฎร์ธานี 2) ไข่เค็มไชยา 3) มะพร้าวเกาะพะงัน 4) เงาะโรงเรียนนาสาร 5) ขมิ้นชันสุราษฎร์ธานี 6) ปลาเม็งสุราษฎร์ธานี

5. ภาคบริการการท่องเที่ยวและโรงแรม รายได้จากการท่องเที่ยวของจังหวัดสุราษฎร์ธานีในปี 2565 มีรายได้ 24,638.07 ล้านบาท ซึ่งเมื่อเปรียบเทียบกับปี 2564 ที่มีรายได้จากการท่องเที่ยว 3,849.78 ล้านบาท พบว่าเพิ่มขึ้นร้อยละ 534 โดยในปี 2565 มีรายได้จากการท่องเที่ยวของชาวไทย 15,909.64 ล้านบาท รายได้จากนักท่องเที่ยวชาวต่างชาติอยู่ที่ 8,728.43 ล้านบาท

6. ภาคส่งออกและนำเข้าสินค้า ปีงบประมาณ พ.ศ. 2565 จังหวัดสุราษฎร์ธานีมีการส่งออกและนำเข้า ด้านศุลกากรบ้านดอน รวมมูลค่าการค้า 17,337.1190 ล้านบาท ประกอบด้วยสินค้าส่งออกรวม 15,543.8300 ล้านบาท สินค้าส่งออกที่สำคัญ ได้แก่ น้ำมันปาล์มดิบ น้ำมันเมล็ดในปาล์มดิบ แร่ยิปซัม แร่แอนไฮไดรต์ แร่โดโลไมต์ เศษไม้อัดเม็ด สินค้านำเข้ารวม 1,793.2890 ล้านบาท โดยมีสินค้านำเข้าที่สำคัญได้แก่ ยางมะตอย ซีเมนต์ แก๊ส แอมโมเนียเหลว อะไหล่อากาศยาน ถั่วลยจากโรงงานผลิตกระแสไฟฟ้าจาก ถ่านหิน และถ่านหินอื่น ๆ เป็นต้น (ด้านศุลกากรบ้านดอน, 2565)

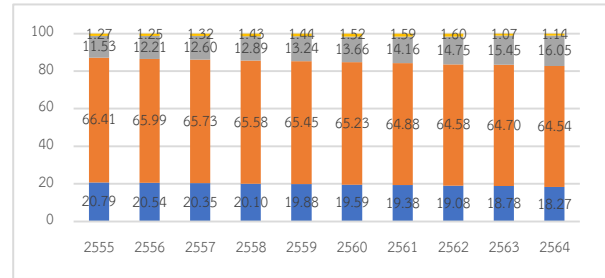
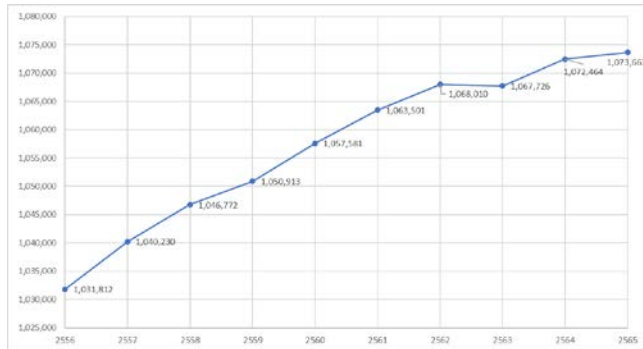
สถานการณ์ด้านสังคมที่สำคัญ

จังหวัดสุราษฎร์ธานี มีอัตราการเพิ่มขึ้นของจำนวนประชากรอย่างต่อเนื่องในอัตราที่ลดลง โดยข้อมูล ณ ปี 2565 มีจำนวนประชากร 1,073,663 คน เพิ่มขึ้นจากปี 2564 เพียงร้อยละ 0.11 ซึ่งลดลงจากปี 2564 ที่มีอัตราการเพิ่มขึ้นจากปี 2563 คิดเป็นร้อยละ 0.44 ส่งผลให้เกิดการเปลี่ยนแปลงโครงสร้างของประชากร โดยปี 2564 มีสัดส่วนประชากรผู้สูงอายุคิดเป็นร้อยละ 16.05 ของจำนวนประชากรรวม (ที่มา: กรมการปกครอง



แผนภูมิแสดงรายได้จากการท่องเที่ยวของจังหวัดสุราษฎร์ธานี ปี 2554 - 2563

กระทรวงมหาดไทย) ซึ่งนับว่าจังหวัดได้เข้าสู่สังคมผู้สูงอายุ (Aging Society)



โครงสร้างประชากรจังหวัดสุราษฎร์ธานี ปี 2555 – 2564

แผนภูมิแสดงจำนวนประชากรของจังหวัดสุราษฎร์ธานี ปี 2556 – 2565

ประชากรวัยแรงงานจังหวัดสุราษฎร์ธานี ข้อมูลไตรมาส 4 ปี 2564 (ตุลาคม – ธันวาคม 2564) มีผู้อยู่ในวัยทำงาน (อายุ 15 ปีขึ้นไป) จำนวนทั้งสิ้น 886,634 คน เป็นผู้อยู่ในกำลังแรงงาน 628,436 คน แบ่งเป็นผู้มีงานทำ 617,393 คน และมีจำนวนผู้ว่างงาน 11,044 ราย คิดเป็นอัตราว่างงานร้อยละ 1.75 จากผู้อยู่ในกำลังแรงงานทั้งหมด

สำหรับรายได้ครัวเรือน มีแนวโน้มเพิ่มขึ้นนับแต่ปี 2556 ถึงปี 2561 และลดลงในช่วงปี 2562 เนื่องด้วยสถานการณ์แพร่ระบาดของเชื้อไวรัสโคโรนา (COVID-19) แต่อย่างไรก็ตาม เริ่มมีแนวโน้มเพิ่มขึ้น ณ ปี 2564 ครัวเรือนมีรายได้เฉลี่ยต่อเดือน 34,402.22 บาท สูงกว่ารายได้เฉลี่ยของประเทศและภาคใต้ สำหรับสัดส่วนคนจน (ด้านรายจ่าย) ณ ปี 2564 คิดเป็นร้อยละ 3.65 ซึ่งต่ำกว่าภาค และใต้ประเทศ ที่อัตราร้อยละ 10.94 และ 6.32 ตามลำดับ (ที่มา: ข้อมูลจากการสำรวจภาวะเศรษฐกิจและสังคมของครัวเรือน สำนักงานสถิติแห่งชาติ)

จากสถานการณ์ด้านสังคม การเปลี่ยนแปลงของโครงสร้างประชากรผู้สูงอายุ อาจส่งผลให้จังหวัดประสบปัญหาขาดแคลนแรงงานได้ในอนาคต เนื่องด้วยประชากรในวัยแรงงานลดลง ส่งผลต่อภาคการผลิตและการขยายตัวทางเศรษฐกิจ เกิดภาวะฟุ้งฟิงทางเศรษฐกิจ โดยอาจกำหนดแนวทางแก้ไขปัญหาขาดแคลนแรงงาน โดยการใช้เครื่องมือเครื่องจักรหรือนำเทคโนโลยีเข้ามาทดแทนแรงงานคน หรือการนำเข้าแรงงานต่างด้าวมากขึ้น การกำหนดนโยบายขยายเวลาเกษียณอายุ การสนับสนุนให้มีการจ้างงานผู้สูงอายุ การส่งเสริมและพัฒนาทักษะผู้สูงอายุเพื่อสร้างรายได้เพิ่ม

1.2.2 สถานการณ์การด้านทรัพยากรธรรมชาติและสิ่งแวดล้อมที่สำคัญ

จังหวัดสุราษฎร์ธานีมีความอุดมสมบูรณ์ด้านทรัพยากรธรรมชาติสูง มีพื้นที่ติดชายฝั่งทะเลซึ่งเป็นแหล่งกำเนิดป่าชายเลนและสัตว์น้ำเศรษฐกิจ มีพื้นที่ป่าคิดเป็นร้อยละ 28.77 ของเนื้อที่รวม มีแม่น้ำซึ่งเป็นทรัพยากรสำคัญในภาคการเกษตร แต่อย่างไรก็ตามการเพิ่มขึ้นของประชากร การขยายตัวของชุมชน การผลิตทั้ง

ภาคการเกษตร การบริการ และอุตสาหกรรม ส่งผลต่อความเสื่อมโทรมของทรัพยากรธรรมชาติและสิ่งแวดล้อม มีแนวโน้มการเพิ่มขึ้นของปริมาณขยะมูลฝอยอย่างต่อเนื่อง โดยส่วนใหญ่ เป็นขยะในเขตเทศบาล ในปี 2562 มีปริมาณขยะ 1,387 ตันต่อวันเพิ่มขึ้นจากปี 2561 ถึงร้อยละ 27.48 (ที่มา : กรมควบคุมมลพิษ กระทรวงทรัพยากรธรรมชาติและสิ่งแวดล้อม) อีกทั้ง จังหวัดยังประสบปัญหาการกำจัดขยะที่ถูกต้องตามหลักวิชาการ ส่งผลให้มีปริมาณขยะที่กำจัดไม่ถูกต้องเพิ่มสูงขึ้น

สำหรับสถานการณ์ด้านภัยพิบัติ พบปัญหาอุทกภัยซึ่งมีสาเหตุมาจากมรสุมตะวันตกเฉียงใต้ที่พัดปกคลุมทะเลอันดามันและประเทศไทย ในช่วงเดือนพฤษภาคมถึงกันยายน และมรสุมตะวันออกเฉียงเหนือที่พัดปกคลุมอ่าวไทยและภาคใต้ในช่วงเดือนตุลาคมถึงธันวาคม

2. ปัจจัย และแนวโน้มการเปลี่ยนแปลงที่คาดว่าจะส่งผลกระทบต่อการพัฒนา

ปัจจัย และแนวโน้มการเปลี่ยนแปลงที่คาดว่าจะส่งต่อการพัฒนา และแนวทางการแก้ไขหรือการปรับตัว ในด้านการเมือง การปกครอง ด้านเศรษฐกิจ สังคม ด้านเทคโนโลยี ด้านสิ่งแวดล้อม ด้านกฎหมาย รวมทั้งภาคเศรษฐกิจที่สำคัญของจังหวัด ได้แก่ การท่องเที่ยว การเกษตร และโครงสร้างพื้นที่เพื่อรองรับการพัฒนา จังหวัดจึงให้ความสำคัญกับการขับเคลื่อนการพัฒนาในด้านดังกล่าว (ดังผนวก)

3. การวิเคราะห์สภาพแวดล้อม

จากการวิเคราะห์ สภาพปัญหาและความต้องการในการพัฒนา ศักยภาพและโอกาสในการพัฒนา โดยการรวบรวมจากข้อมูลปฐมภูมิทุติยภูมิ การสัมภาษณ์ผู้มีส่วนได้เสียที่สำคัญในพื้นที่ และการจัดประชุมเชิงปฏิบัติการ ได้ผลการวิเคราะห์ใน 5 ด้านหลัก คือ การท่องเที่ยว การเกษตร การค้าการลงทุนและอุตสาหกรรม การโครงสร้างพื้นฐาน การคมนาคมขนส่ง logistic ระบบสาธารณสุขโรค ด้านสังคมและสิ่งแวดล้อม แสดงไว้ในภาคผนวก 5 โดยศักยภาพและโอกาสในการพัฒนาในด้านสำคัญ คือ การท่องเที่ยว และการเกษตร และอุตสาหกรรมเกษตร ตามตารางที่ 2

ตารางที่ 2 การวิเคราะห์สภาพปัญหา ศักยภาพและโอกาสในการพัฒนาด้านการท่องเที่ยว

การเกษตรและอุตสาหกรรมเกษตร

ประเด็นพัฒนา	ปัญหา และความต้องการการพัฒนา	ศักยภาพและโอกาสในการพัฒนา
การเกษตร	<p>การปลูก</p> <ul style="list-style-type: none"> - การจัดตั้งศูนย์สาธิตการเกษตรสมัยใหม่ และการเกษตรแบบครบวงจร - การพัฒนาการปลูกเพื่อลดต้นทุน เช่น การทำ precision farming การปลักดินการผลิตปุ๋ย <p>การพัฒนาผลผลิตและการแปรรูป</p> <ul style="list-style-type: none"> - ส่งเสริมการผลิต การแปรรูป และการบริการ ที่มีคุณภาพ มาตรฐาน และความปลอดภัย ตลอดโซ่อุปทาน พัฒนาระบบตรวจสอบย้อนกลับ (Traceability) - ยกระดับผลิตภาพการผลิตโดยใช้ เทคโนโลยีการเกษตรและเทคโนโลยีชีวภาพ เพื่อสร้างมูลค่า - พัฒนาเกษตรปลอดภัย และเกษตรอินทรีย์ - พัฒนาสินค้าเกษตรสู่อาหารสุขภาพ - วางแผนการผลิต รวมทั้งใช้เทคโนโลยีและนวัตกรรม ควบคุมการผลิต เพื่อให้สามารถออกผลผลิตนอก ฤดูกาล หรือใช้เทคโนโลยีการแปรรูป เพื่อเก็บผลผลิต ได้เป็นเวลานาน - ขาดโรงงานแปรรูปผลผลิต ไปสู่ผลิตภัณฑ์มูลค่าสูง - ส่งเสริมการสร้างแบรนด์สินค้าเกษตรของจังหวัด <p>การพัฒนาบุคลากรภาคการเกษตร</p> <ul style="list-style-type: none"> - สนับสนุนความรู้และพัฒนาทักษะผู้ประกอบการ SME start up ด้านการเกษตร - ขาดแคลนแรงงานภาคการเกษตร - ส่งเสริมและสนับสนุนให้เกษตรกรและสถาบัน เกษตร สามารถเข้าถึงแหล่งเงินทุนได้อย่างสะดวก 	<ul style="list-style-type: none"> - ยุทธศาสตร์ชาติ ยุทธศาสตร์เชิงพื้นที่ สนับสนุนการทำเกษตร การเกษตร มูลค่าสูง อุตสาหกรรมชีวภาพเพื่อเพิ่ม มูลค่าสินค้าเกษตร - ในพื้นที่มีสินค้าการเกษตร ที่หลากหลายสามารถนำมาประยุกต์ใช้ ร่วมกับการท่องเที่ยว - มีวัสดุเหลือใช้ทางการเกษตร ที่สามารถนำมาสร้าง Circular economy - มีสินค้า GI จำนวนมาก - เป็นแหล่งผลิตพืชและสัตว์เศรษฐกิจ หลักอันดับหนึ่งของประเทศ ได้แก่ ยางพารา ปาล์มน้ำมัน และการเลี้ยงกุ้ง - ได้รับการสนับสนุนให้เป็น Herbal city และ Palm oil city - มีการส่งเสริมการเกษตรแปลงใหญ่ ครอบคลุมทุกพื้นที่ และทุกผลผลิตหลัก - การขับเคลื่อนศูนย์ Agricultural innovation center (AIC) และ Agricultural innovation Excellent center - การจัดตั้งศูนย์พयाกรณสินค้าเกษตร และการพัฒนาการตลาดซื้อขาย ผลผลิตล่วงหน้า

ประเด็นพัฒนา	ปัญหา และความต้องการการพัฒนา	ศักยภาพและโอกาสในการพัฒนา
	<p>และมีประสิทธิภาพ</p> <p>โครงสร้างพื้นฐานเพื่อรองรับการพัฒนาด้านเกษตร</p> <ul style="list-style-type: none"> - ควรขยายพื้นที่ชลประทาน เพื่อความยั่งยืนในการแก้ไขปัญหาย้ายแล้งและน้ำท่วม - ควรมีการจัดตั้งหน่วยงานให้คำปรึกษา <p>ให้การสนับสนุนภาคการเกษตรอย่างครบวงจร</p> <ul style="list-style-type: none"> - การพัฒนาศูนย์ตรวจวิเคราะห์สิ่งส่งตรวจ และการตรวจวิเคราะห์มาตรฐานผลผลิต และผลิตภัณฑ์ <p>การบริหารจัดการ</p> <ul style="list-style-type: none"> - การเชื่อมโยงการเกษตรกับภาคเศรษฐกิจอื่น - การทำเกษตรแปลงใหญ่ เพื่อลดต้นทุนการผลิต และการสร้างอำนาจต่อรองด้านการตลาด 	<ul style="list-style-type: none"> - พัฒนาระบบฐานข้อมูลสารสนเทศการเกษตร (Big Data)
ท่องเที่ยว	<p>การพัฒนาแหล่งท่องเที่ยว กิจกรรมการท่องเที่ยว</p> <ul style="list-style-type: none"> - ควรพัฒนาแหล่งท่องเที่ยว หรือกิจกรรมการท่องเที่ยวใหม่ๆ เพื่อรองรับนักท่องเที่ยวกลุ่มใหม่ หรือการซื้อซ้ำสำหรับกลุ่มเดิม - ควรยกระดับการท่องเที่ยวชุมชนเพื่อรองรับนักท่องเที่ยวระดับบน หรือนักท่องเที่ยวต่างประเทศ - สร้างอัตลักษณ์การท่องเที่ยวของจังหวัด <p>การพัฒนาบุคลากรด้านการท่องเที่ยว</p> <ul style="list-style-type: none"> - การพัฒนาผู้ประกอบการ และทักษะที่จำเป็นสำหรับบุคลากรด้านการท่องเที่ยว <p>การพัฒนาโครงสร้างพื้นฐาน การคมนาคม logistic เพื่อการท่องเที่ยว</p> <ul style="list-style-type: none"> - การขนส่งระหว่างเกาะกับ main land มีค่าใช้จ่ายสูง ขาดการเชื่อมโยงการท่องเที่ยวระหว่างเกาะกับ mainland <p>การประชาสัมพันธ์ และการตลาด</p>	<ul style="list-style-type: none"> - เป็นเมืองท่องเที่ยวอันดับ 1 – 5 ของประเทศ - มีแหล่งท่องเที่ยว กิจกรรมท่องเที่ยวที่มีชื่อเสียงระดับโลก เช่น เกาะสมุย เกาะพะงัน (1st workation) เกาะเต่า (route เส้นทางดำน้ำโลก เขาสก-เชื่อมรัชประภา กิจกรรม Full moon party รวมถึงมีพื้นที่เกาะรวม 42 เกาะ - อยู่ใกล้จังหวัด และแหล่งท่องเที่ยวระดับโลกอื่น เช่น ภูเก็ต กระบี่ สามารถสร้าง route การท่องเที่ยวเชื่อมโยงกัน - มีทรัพยากรธรรมชาติ รวมทั้ง ศิลปวัฒนธรรม ประเพณี ประวัติศาสตร์ที่สามารถนำมาใช้เป็น

ประเด็นพัฒนา	ปัญหา และความต้องการการพัฒนา	ศักยภาพและโอกาสในการพัฒนา
	<ul style="list-style-type: none"> - ขาดการประชาสัมพันธ์การท่องเที่ยวอย่างเป็นระบบ และเข้าถึงนักท่องเที่ยวทุกกลุ่ม - การพัฒนาการตลาดแบบ integrated marketing การบริหารจัดการการท่องเที่ยว <ul style="list-style-type: none"> - การประยุกต์ใช้เทคโนโลยีเพื่อการท่องเที่ยวตลอดช่วง supply chain - สร้างกลไกการท่องเที่ยวอย่างยั่งยืน ไม่ทำลายสิ่งแวดล้อม และปลอดภัย การพัฒนาอุตสาหกรรมเกี่ยวเนื่องกับการท่องเที่ยว <ul style="list-style-type: none"> - การพัฒนาอุตสาหกรรมเกี่ยวเนื่องกับการท่องเที่ยว 	วัตถุประสงค์ในการสร้างการท่องเที่ยว <ul style="list-style-type: none"> - จังหวัดที่มีศักยภาพด้านสมุนไพร และกิจกรรมเชิงสุขภาพอื่น สามารถพัฒนาสู่การท่องเที่ยวเชิงสุขภาพ
การค้า การลงทุน อุตสาหกรรม	<ul style="list-style-type: none"> - ควรมีหน่วยงานทำหน้าที่พยากรณ์ความเปลี่ยนแปลง และมีการให้ความรู้กับผู้ประกอบการเพื่อรับมือกับความเปลี่ยนแปลง - ควรมีการยกระดับ SME Star up วิสาหกิจชุมชน ในด้านการบริหารจัดการ การประกอบการ - ควรมีการสร้างแรงงานที่ตรงกับความต้องการของภาคธุรกิจต่าง ๆ ยกระดับฝีมือแรงงาน - เกิดสภาวะการแข่งขันจากผู้ลงทุนต่างประเทศ ทั้งการลงทุนในระบบ และนอกระบบ - ขาดการสร้าง story ของสินค้า ทั้งสินค้าเกษตรหรือสินค้าอื่น 	<ul style="list-style-type: none"> - ภาคเศรษฐกิจของพื้นที่มีความหลากหลาย

4. เป้าหมายการพัฒนาจังหวัดระยะ 20 ปี (พ.ศ. 2566 – 2585)

“เป็นศูนย์กลางการท่องเที่ยว และการเกษตรมูลค่าสูง ระดับโลกอย่างยั่งยืนในทุกมิติ และสังคมเป็นสุข”

5 ตัวชี้วัดและค่าเป้าหมายการพัฒนาจังหวัดระยะ 20 ปี และการถ่ายทอดในแต่ละช่วง 5 ปี

และ แผนการดำเนินงานที่สำคัญ

เป้าหมายการพัฒนาจังหวัดสุราษฎร์ธานี ระยะ 20 ปี (พ.ศ.2566-2585)

เป็นศูนย์กลางการท่องเที่ยว และการเกษตรมูลค่าสูง ระดับโลกอย่างยั่งยืนในทุกมิติ และสังคมเป็นสุข

	เป้าหมายย่อยช่วง (พ.ศ.2566 – 2570)	เป้าหมายย่อยช่วง (พ.ศ.2571 – 2575)	เป้าหมายย่อยช่วง (พ.ศ.2576 – 2580)	เป้าหมายการพัฒนา 20 ปี (พ.ศ.2580-2585)
เป้าหมาย การพัฒนา	ระบบนิเวศน์การท่องเที่ยว และการเกษตรเดิม ได้รับการพัฒนาอย่างครบถ้วนและสมบูรณ์ และมีมาตรฐานสากล และเข้าสู่ความยั่งยืนในมิติที่มีความพร้อม	มีแหล่งท่องเที่ยว/กิจกรรมการท่องเที่ยวเชิงคุณภาพระดับประเทศ ภูมิภาค และโลก ที่มีความหลากหลาย และเหมาะสมตามศักยภาพของแต่ละแหล่ง และมีแหล่งท่องเที่ยว/กิจกรรมการท่องเที่ยวใหม่ระดับโลก และยกระดับการทำการท่องเที่ยว และการเกษตรด้วย Digital technology Biotechnology และการจัดการสมัยใหม่	แหล่งท่องเที่ยว กิจกรรมการท่องเที่ยว และผลผลิต/ผลิตภัณฑ์ทางการเกษตรหลักของพื้นที่ ได้รับการยอมรับระดับโลกเพิ่มมากขึ้น	เป็นศูนย์กลางการท่องเที่ยว และการเกษตรมูลค่าสูง ระดับโลกอย่างยั่งยืนในทุกมิติ และสังคมเป็นสุข
ตัวชี้วัด/ ค่าเป้าหมาย	-จำนวนโครงการการพัฒนาองค์ประกอบ ด้านการท่องเที่ยว และการเกษตรไม่น้อยกว่า 10 โครงการต่อปี - ฐานข้อมูลด้านการท่องเที่ยว และด้านการเกษตรที่มีข้อมูล ด้านสำคัญ ครบถ้วน ทันสมัย อย่างละ. 1 ฐานข้อมูล	-จำนวนสถานที่ท่องเที่ยว หรือ กิจกรรมการท่องเที่ยวใหม่ ไม่น้อยกว่า 1 แห่งหรือ 1 กิจกรรมต่อปี - จำนวนเกษตรกรที่ได้รับการปรับเปลี่ยน หรือเกษตรกรรุ่นใหม่ที่เป็น Smart farmer ไม่น้อยกว่า 100 รายต่อปี	-จำนวนสถานที่ท่องเที่ยว หรือ กิจกรรมการท่องเที่ยวระดับโลก เพิ่มขึ้นจากจำนวนในปี 2576 ไม่น้อยกว่า 2 แห่งหรือ 2 กิจกรรม เมื่อสิ้นปี พ.ศ.2580 -จำนวนสินค้าเกษตร หรือผลิตภัณฑ์แปรรูปมูลค่าสูงจากผลผลิตทางการเกษตร ที่เป็นที่รู้จักระดับโลกไม่น้อยกว่า 3 ชนิด เมื่อสิ้นปี พ.ศ.2580	-มีโครงการด้านการสร้างเส้นทางคมนาคมที่มีลักษณะเป็นเส้นทางเชื่อมโยงเครือข่ายกับเส้นทางเดิม ไม่น้อยกว่า 3 โครงการต่อปี - จำนวนเกษตรกรที่เป็น SME หรือ Start up ระดับภูมิภาคหรือระดับโลก ไม่น้อยกว่า 3 รายเมื่อสิ้นปี พ.ศ.2585

	- GDP ด้านการท่องเที่ยว และด้าน การเกษตร เพิ่มขึ้นปีละ 5%	-GDP ด้านการท่องเที่ยว และด้าน การเกษตร เพิ่มขึ้นปีละ 5%	-GDP ด้านการท่องเที่ยว และด้าน การเกษตร เพิ่มขึ้นปีละ 5%	-- GDP ด้านการท่องเที่ยว และ ด้านการเกษตร เพิ่มขึ้นปีละ 5%
แผนการ ดำเนินงาน ที่สำคัญ	-การสร้างและพัฒนาองค์ประกอบ ด้านต่าง ๆ ของการท่องเที่ยว และ การเกษตร ตลอดช่วง value chain เช่นการพัฒนาบุคลากร การพัฒนาสถานที่/กิจกรรม การพัฒนาโครงสร้างพื้นฐาน และ คมนาคม การพัฒนาระบบ สนับสนุน ให้มีความทันสมัย. มีมาตรฐาน เพื่อการสนับสนุน การพัฒนาการในช่วงต่อไป	การยกระดับแหล่งท่องเที่ยวเดิม และ การสร้างแหล่งท่องเที่ยว/กิจกรรมการ ท่องเที่ยวใหม่ /การสร้าง route การ ท่องเที่ยวใหม่ เช่น การยกระดับ การ ท่องเที่ยวชุมชนด้วยความคิดสร้างสรรค์ การสร้างและพัฒนาแหล่งท่องเที่ยว เชิงจิตวิญญาณ การสร้าง route การ ท่องเที่ยวเชื่อมโยงการท่องเที่ยวทาง ทะเล และบก การเชื่อมโยงการ ท่องเที่ยวอ่าวไทย อันดามัน เพื่อ รองรับนักท่องเที่ยวกลุ่มคุณภาพ	การสร้างกิจกรรมประชาสัมพันธ์ แหล่งท่องเที่ยว /กิจกรรมการ ท่องเที่ยวในพื้นที่ เช่น Sport tourism	การพัฒนา Route การท่องเที่ยว และระบบ Logistic เพื่อ เชื่อมโยงแหล่งท่องเที่ยวทั้งใน จังหวัด ต่างจังหวัด และ ต่างประเทศ เพื่อการกระจาย รายได้จากการท่องเที่ยวให้ทั่วถึง ทั้งจังหวัด
	การจัดทำฐานข้อมูล Big data ด้านการท่องเที่ยว การเกษตร และ การสร้างช่องทางที่ง่ายต่อการ สื่อสารและการเข้าถึงข้อมูล และ ช่องทางการสื่อสารทั้งระบบ. ทางเดียวและสองทางระหว่าง. ผู้ให้บริการภาครัฐ ภาคเอกชน และนักท่องเที่ยวผู้รับบริการ เช่น website	การพัฒนาโครงสร้างพื้นฐานเพื่อ รองรับนักท่องเที่ยวทุกกลุ่ม เช่น การปรับปรุงอารยสถาปัตย์เพื่อรองรับ นักท่องเที่ยวสูงอายุ	การสร้างแหล่งท่องเที่ยว/กิจกรรม ท่องเที่ยวใหม่ๆหรือโครงสร้าง พื้นฐานขนาดใหญ่เพื่อเป็น land mark ระดับโลก	การวางระบบ เพื่อสร้างการ ท่องเที่ยว และการเกษตร อย่าง ยั่งยืน ตลอดช่วง Value chain

	การพัฒนาอุตสาหกรรมเกี่ยวเนื่องกับการท่องเที่ยว เช่น อุตสาหกรรม MICE อุตสาหกรรมอาหาร และ อุตสาหกรรมเกษตรให้มีคุณภาพและมาตรฐาน	การประยุกต์ใช้ ดิจิตอลเทคโนโลยี รวมทั้งเทคโนโลยีเพื่อความยั่งยืน เช่น AR VR เพื่อการท่องเที่ยว Green technology การใช้พลังงานสะอาดในการท่องเที่ยว และการเกษตร แบบ Low carbon emission	การพัฒนา Brand สินค้าเกษตรของจังหวัดและประชาสัมพันธ์ให้เป็นที่รู้จักและยอมรับระดับโลก	การขับเคลื่อนผู้ประกอบการ SME start up ด้านการเกษตรสู่การเป็นผู้ประกอบการระดับโลก
	การประยุกต์ใช้ ดิจิตอลเทคโนโลยีในการท่องเที่ยว และการเกษตร	ยกระดับการผลิต แปรรูปและการตลาดสินค้าเกษตรด้วยเทคโนโลยีดิจิทัล เทคโนโลยีชีวภาพ และการบริหารจัดการสมัยใหม่ เช่น การทำ Smart farming การทำ Contact farming การเชื่อมโยงการเกษตรกับภาคธุรกิจอื่น	การขับเคลื่อนผู้ประกอบการ SME Strat up ด้านการเกษตรสู่ผู้ประกอบการระดับประเทศ	
	การจัดตั้งองค์กรกลางเพื่อการพัฒนาการท่องเที่ยวและผลผลิตการเกษตรหลักของจังหวัดเป็นไปอย่างมีเอกภาพ	การสร้างสินค้าเกษตร หรือผลิตภัณฑ์แปรรูปขั้นสูง และมูลค่าสูง ชนิดใหม่ที่เป็นอัตลักษณ์ของพื้นที่		
		การเชื่อมโยงการเกษตรกับภาคเศรษฐกิจอื่น เช่นการท่องเที่ยวเชิงเกษตร การนำสินค้าเกษตรเข้ามาเป็นส่วนหนึ่งของการท่องเที่ยว		
		การสร้างผู้ประกอบการ SME. Strat up ด้านการเกษตร		

<p>โครงการที่จำเป็นต้องผลักดันตามแผนงานที่สำคัญ</p>	<p>1 โครงการพัฒนาฐานข้อมูลการท่องเที่ยว ให้เป็นระบบ Smart Tourism ที่นักท่องเที่ยวผู้ประกอบการ และภาครัฐสามารถเข้าถึง และใช้ประโยชน์ได้ง่าย</p> <p>2 โครงการปรับปรุงระบบนิเวศน์ด้านการท่องเที่ยว ให้ได้มาตรฐานด้าน สะดวก ความสะอาด และความปลอดภัย</p> <p>3. โครงการเชื่อมโยงทุกภาคส่วนด้านการเกษตร เกษตรแปรรูปเข้ากับอุตสาหกรรมท่องเที่ยว</p> <p>4 โครงการพัฒนาโครงสร้างพื้นฐานสาธารณะ เพื่อรองรับนักท่องเที่ยวคุณภาพ</p> <p>5 โครงการเชื่อมโยง Thailand travel mart plus เพื่อการขับเคลื่อนการท่องเที่ยวจังหวัดสุราษฎร์ธานีสู่สากล</p>	<p>1. โครงการสร้างและปรับปรุงถนนท้องถิ่นเพื่อการเชื่อมโยง เส้นทางเลียบทะเลและการท่องเที่ยวตอนใน (Thailand rivera)</p> <p>2. โครงการ การผลักดันการนำเทคโนโลยี Digital และการใช้พลังงานสะอาดเพื่อการท่องเที่ยว</p> <p>3. โครงการ การผลักดันการนำนวัตกรรม และ เทคโนโลยี มาใช้เพื่อการเกษตร</p> <p>4. โครงการจัดตั้งกองทุนเพื่อส่งเสริมการท่องเที่ยวระดับจังหวัด</p>	<p>1 โครงการจัด Sport tourism ระดับโลก เช่น จักรยานทางไกล ไตรกีฬา กีฬาทางน้ำ</p> <p>2 โครงการการพัฒนา brand สินค้าเกษตรของจังหวัด และ ประชาสัมพันธ์ให้เป็นที่รู้จักระดับโลก</p> <p>3 โครงการสร้างท่าเรือสำราญเพื่อการท่องเที่ยว</p>	<p>1 โครงการเชื่อมโยง โครงข่ายคมนาคม และการจัดการ Logistic ในพื้นที่ให้มีประสิทธิภาพ</p> <p>2 โครงการสร้างความเข้มแข็งให้กับผู้ประกอบการท้องถิ่น เพื่อการแข่งขันกับผู้ประกอบการระดับโลก</p> <p>3 โครงการ การขับเคลื่อนผู้ประกอบการ SME Start up ด้านการเกษตรสู่ผู้ประกอบการระดับโลก</p>
--	---	--	---	---

6. แผนที่นำทาง (Roadmap)

<p>เป้าหมายการพัฒนา ระยะ 1- 5 ปี</p> <p>ระบบนิเวศน์การท่องเที่ยว และการเกษตร เดิม ได้รับการพัฒนาอย่างครบถ้วนและสมบูรณ์ และมีมาตรฐานสากล และเข้าสู่ความยั่งยืนใน มิติที่มีความพร้อม</p> <p>ตัวชี้วัดและค่าเป้าหมาย</p> <p>จำนวนโครงการพัฒนาองค์ประกอบ ด้าน การท่องเที่ยว และการเกษตร ไม่น้อยกว่า 10 โครงการต่อปี</p> <ul style="list-style-type: none"> - ฐานข้อมูลด้านการท่องเที่ยว และด้าน การเกษตรที่มีข้อมูลด้านสำคัญครบถ้วน ทัน สมัยอย่างละ 1 ฐานข้อมูล - GDP ด้านการท่องเที่ยว และด้านการเกษตร เพิ่มขึ้นปีละ 5% 	<p>แผนงาน 5-10 ปี</p> <ul style="list-style-type: none"> - การยกระดับแหล่งท่องเที่ยวเดิม และการสร้างแหล่งท่องเที่ยว กิจกรรมการท่องเที่ยวใหม่ / การสร้าง route การท่องเที่ยวใหม่ - การพัฒนาโครงสร้างพื้นฐานเพื่อรองรับนักท่องเที่ยวทุกกลุ่ม - การประยุกต์ใช้ ดิจิตอลเทคโนโลยี รวมทั้งเทคโนโลยีเพื่อความ ยั่งยืน - ยกระดับการผลิต แปรรูปและการตลาดสินค้าเกษตรด้วย เทคโนโลยีดิจิทัล เทคโนโลยีชีวภาพ และการบริหารจัดการ สมัยใหม่ - การสร้างสินค้าเกษตร หรือผลิตภัณฑ์แปรรูปขั้นสูง และมูลค่าสูง ชนิดใหม่ที่เป็นอัตลักษณ์ของพื้นที่ - การเชื่อมโยงการเกษตรกับภาคเศรษฐกิจ - การสร้างผู้ประกอบการ SME, Strat up ด้านการเกษตร 	<p>เป้าหมายการพัฒนา ระยะ 10-15 ปี</p> <p>แหล่งท่องเที่ยว กิจกรรมการท่องเที่ยว และ ผลผลิต/ผลิตภัณฑ์ทางการเกษตรหลักของ พื้นที่ ได้รับการยอมรับระดับโลกเพิ่มมากขึ้น</p> <p>ตัวชี้วัดและค่าเป้าหมาย</p> <ul style="list-style-type: none"> - จำนวนสถานที่ท่องเที่ยว หรือกิจกรรมการท่องเที่ยว ระดับโลก เพิ่มขึ้นจากจำนวนในปี 2576 ไม่น้อยกว่า 2 แห่ง/กิจกรรม เมื่อสิ้นปี พ.ศ.2580 - จำนวนสินค้าเกษตร หรือผลิตภัณฑ์แปรรูปมูลค่า สูงจากผลผลิตทางการเกษตร ที่เป็นที่รู้จักระดับโลก ไม่น้อยกว่า 3 ชนิดเมื่อสิ้นปี พ.ศ.2580 - GDP ด้านการท่องเที่ยว และด้านการเกษตร เพิ่มขึ้นปีละ 5% 	<p>แผนงาน 15-20 ปี</p> <ul style="list-style-type: none"> - การพัฒนา route การท่องเที่ยว และระบบ logistic เพื่อเชื่อมโยงแหล่งท่องเที่ยว - การวางระบบ เพื่อสร้างการท่องเที่ยว และการเกษตร อย่างยั่งยืน ตลอดช่วง value chain - การจับเคลื่อนผู้ประกอบการ SME Start up ด้านการเกษตรสู่ผู้ประกอบการระดับโลก
<p>2566-2570</p>	<p>2571-2575</p>	<p>2576-2578</p>	<p>2580-2585</p>
<p>แผนงาน 1-5 ปี</p> <ul style="list-style-type: none"> - การสร้างและพัฒนาองค์ประกอบด้านต่าง ๆ ของการ ท่องเที่ยว และการเกษตร ตลอดช่วง value chain ให้มีความทันสมัย มีมาตรฐาน เพื่อการสนับสนุนการพัฒนาการในต่อไป - การจัดทำฐานข้อมูล Big data ด้านการท่องเที่ยว การเกษตร การสร้างช่องทางที่ง่ายต่อการสื่อสารและการ เข้าถึงข้อมูล และการเชื่อมโยงข้อมูลทุกระบบเข้าด้วยกัน - การพัฒนาภาคส่วน และอุตสาหกรรมที่เกี่ยวข้องกับการท่องเที่ยว - การประยุกต์ใช้ ดิจิตอลเทคโนโลยีในการท่องเที่ยว และการเกษตร 	<p>เป้าหมายการพัฒนา ระยะ 5-10 ปี</p> <p>แหล่งท่องเที่ยว/กิจกรรมการท่องเที่ยวเชิงคุณภาพ ระดับประเทศ ภูมิภาค และโลก ที่มีความหลากหลาย และเหมาะสมตามศักยภาพของแต่ละแหล่ง และมี แหล่งท่องเที่ยว/กิจกรรมการท่องเที่ยวใหม่ระดับโลก และยกระดับการทำการท่องเที่ยว และการเกษตร ด้วย Digital technology Biotechnology และการ จัดการสมัยใหม่</p> <p>ตัวชี้วัดและค่าเป้าหมาย</p> <ul style="list-style-type: none"> - จำนวนสถานที่ท่องเที่ยว หรือกิจกรรมการท่องเที่ยว ใหม่ ไม่น้อยกว่า 1 แห่งหรือ 1 กิจกรรมต่อปี - จำนวนเกษตรกรที่ได้รับการปรับเปลี่ยน หรือ เกษตรกรรุ่นใหม่ที่เป็น Smart farmer ไม่น้อยกว่า 10 รายต่อปี - GDP ด้านการท่องเที่ยว และด้านการเกษตร เพิ่มขึ้นปีละ 5% 	<p>แผนงาน 10-15 ปี</p> <ul style="list-style-type: none"> - การสร้างกิจกรรมประชาสัมพันธ์แหล่งท่องเที่ยว / กิจกรรมการท่องเที่ยวในพื้นที่ - การสร้างแหล่งท่องเที่ยว/กิจกรรมท่องเที่ยวใหม่ ๆ หรือโครงสร้างพื้นฐานขนาดใหญ่เพื่อเป็น land mark ระดับโลก - การพัฒนา brand สินค้าเกษตรของจังหวัดและ ประชาสัมพันธ์ให้เป็นที่รู้จักและยอมรับระดับโลก - การจับเคลื่อนผู้ประกอบการ SME Strat up ด้าน การเกษตรสู่ผู้ประกอบการระดับประเทศ 	<p>เป้าหมายการพัฒนา ระยะ 15-20 ปี</p> <p>เป็นศูนย์กลางการท่องเที่ยว และการเกษตร มูลค่าสูง ระดับโลกอย่างยั่งยืนในทุกมิติ และ สังคมเป็นสุข</p> <p>ตัวชี้วัดและค่าเป้าหมาย</p> <ul style="list-style-type: none"> - มีโครงการด้านการสร้างเส้นทางคมนาคม ที่มีลักษณะเป็นเส้นทางเชื่อมโยงเครือข่ายกับ เส้นทางเดิมไม่น้อยกว่า 3 โครงการต่อปี - จำนวนเกษตรกรที่เป็น SME หรือ Strat up ระดับภูมิภาคหรือระดับโลก ไม่น้อยกว่า 3 รายเมื่อสิ้นปี พ.ศ.2585 - GDP ด้านการท่องเที่ยว และด้าน การเกษตร เพิ่มขึ้นปีละ 5%

7 ภาคผนวก

ภาคผนวก 1 ตารางแสดงกิจกรรมและรูปแบบกิจกรรมที่ดำเนินการ

ภาคผนวก 2 สถานการณ์ของจังหวัดสุราษฎร์ธานีในมิติต่าง ๆ

ภาคผนวก 3 ผลการดำเนินงานพัฒนาที่ผ่านมาและสถานการณ์สำคัญ

ภาคผนวก 4 ปัจจัย และแนวโน้มการเปลี่ยนแปลงที่คาดว่าจะส่งผลต่อการพิจารณา

ภาคผนวก 5 สรุปสภาพปัญหา ความต้องการ โอกาสและศักยภาพในการพัฒนา

ภาคผนวก 6 ภาพของจังหวัดด้านต่าง ๆ ในระยะ 5 ปี 10 ปี 15 ปี

ภาคผนวก 7 ภาพถ่ายกิจกรรม

ภาคผนวก 8 สรุปนำเสนอในรูปแบบ Power Point Presentation

ตารางแสดง กิจกรรมและรูปแบบกิจกรรมที่ดำเนินการ

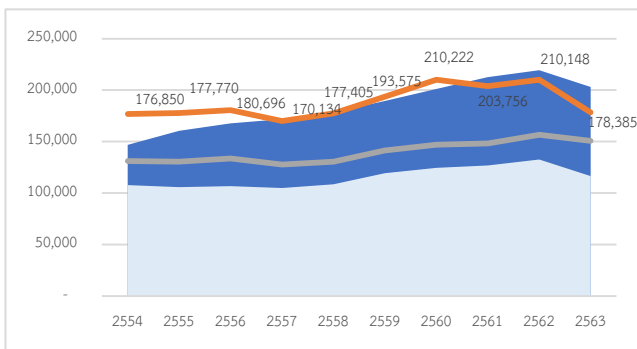
ขั้นตอน/กิจกรรม	รายละเอียดกิจกรรม
1 ออกแบบกระบวนการทำงาน	ที่ปรึกษาออกแบบกระบวนการทำงานเพื่อเสนอต่อผู้ว่าจ้าง
2 รวบรวมข้อมูลปฐมภูมิ ทฤษฎีที่เกี่ยวข้อง	-ที่ปรึกษารวบรวมข้อมูลทั่วไปของจังหวัดที่เกี่ยวข้อง (ข้อมูลด้านเศรษฐกิจ สังคม ทรัพยากรธรรมชาติและสิ่งแวดล้อม) และวิเคราะห์ประเด็นใน ยุทธศาสตร์ชาติ แผนแม่บทภายใต้ยุทธศาสตร์ นโยบายระดับชาติว่าด้วยความมั่นคงแห่งชาติ นโยบายรัฐบาล แนวทางการพัฒนาภาค และ แผนรายสาขาที่เกี่ยวข้องกับ การพัฒนาจังหวัด
3 ประชุมคณะทำงาน จัดทำเป้าหมายการพัฒนา จังหวัด 20 ปี ครั้งที่ 1	- นำเสนอความเป็นมาของโครงการ และวัตถุประสงค์ในการจัดทำ - นำเสนอกระบวนการทำงาน - ร่วมกันกำหนดประเด็นพัฒนาเบื้องต้น - ร่วมกันพิจารณาข้อคำถาม ในการประชุม Focus group - พิจารณา ปัจจัยที่เกี่ยวข้องกับการพัฒนาภายใน ภายนอก และแนวโน้ม การเปลี่ยนแปลง
4 การสัมภาษณ์ผู้มีส่วนได้เสียหลักในพื้นที่	- สัมภาษณ์ผู้มีส่วนได้เสียที่สำคัญในพื้นที่ประเด็น ปัญหาและความต้องการ การพัฒนา ศักยภาพและโอกาสในการพัฒนา และภาพ หรือสิ่งที่อยากเห็น ในด้านต่าง ๆ (เศรษฐกิจ สังคม สิ่งแวดล้อม) ในระยะสั้น 5 ปี และระยะยาว 10 -20 ปี
5 การจัดทำแบบสอบถาม online	- จัดทำแบบสอบถาม online เพื่อสอบถามปัญหา และความต้องการการพัฒนา ศักยภาพและโอกาสในการพัฒนา และภาพ หรือสิ่งที่อยากเห็นในด้านต่าง ๆ (เศรษฐกิจ สังคม สิ่งแวดล้อม) ในระยะสั้น 5 ปี และระยะยาว 10 -20 ปี
6 การจัดประชุม Focus group	การประชุม Focus group 1. เพื่อวิเคราะห์ ศักยภาพ และโอกาสในการพัฒนา แยกตามประเด็นพัฒนา 2. เพื่อการวิเคราะห์สภาพปัญหาและความต้องการ แยกตามประเด็นพัฒนา 3. การกำหนดเป้าหมายการพัฒนาเบื้องต้นในระยะ 5 ปี 10 ปี และ 20 ปี (เบื้องต้น) 4 กำหนดแผนงาน/โครงการ/สิ่งที่ควรดำเนินการในระยะ 5 ปี 10 ปี และ 20 ปี (เบื้องต้น)
7 ประชุมคณะทำงาน	- ร่วมกันกำหนดเป้าหมายการพัฒนาจังหวัดระยะ 20 ปี

ขั้นตอน/กิจกรรม	รายละเอียดกิจกรรม
จัดทำเป้าหมายการพัฒนาจังหวัด 20 ปี ครั้งที่ 2	<ul style="list-style-type: none"> - ร่วมกันทบทวนประเด็นพัฒนา - ร่วมกันกำหนดตัวชี้วัด และค่าเป้าหมายระยะ 5, 10, 15 และ 20 ปี ในแต่ละประเด็นพัฒนา - ร่วมกันกำหนดแผนที่นำทาง (Roadmap) ในแต่ละประเด็นพัฒนา - ร่วมกันกำหนด แผนงาน/โครงการสำคัญ
8 จัดทำร่าง เป้าหมายการพัฒนาจังหวัด 20 ปี	ที่ปรึกษาจัดทำร่างเป้าหมายการพัฒนาจังหวัดระยะ 20 ปี
9 ประชุมประชาคมเพื่อรับฟังความคิดเห็นต่อร่างเอกสารเป้าหมายการพัฒนาจังหวัดระยะ 20 ปี	ประชุมรับฟังความคิดเห็น ข้อเสนอแนะต่อ (ร่าง) เป้าหมายการพัฒนาจังหวัดระยะ 20 ปี
10 จัดทำเล่มเป้าหมายการพัฒนาจังหวัด 20 ปี	จัดทำเล่มเป้าหมายการพัฒนาจังหวัด 20 ปี ตามแบบที่สภาพัฒนาการเศรษฐกิจและสังคมแห่งชาติกำหนด และนำเสนอต่อที่ประชุม ก.บ.จ จังหวัด

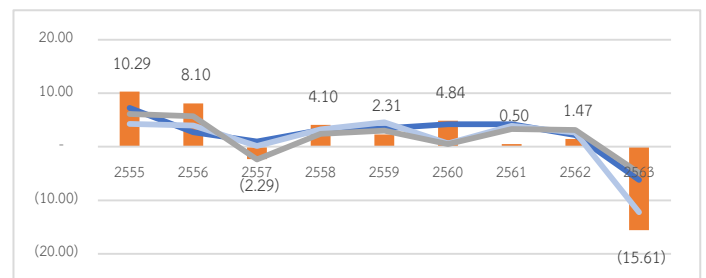
สถานการณ์ของจังหวัดสุราษฎร์ธานีในมิติต่าง ๆ

1. สถานการณ์ด้านเศรษฐกิจที่สำคัญ

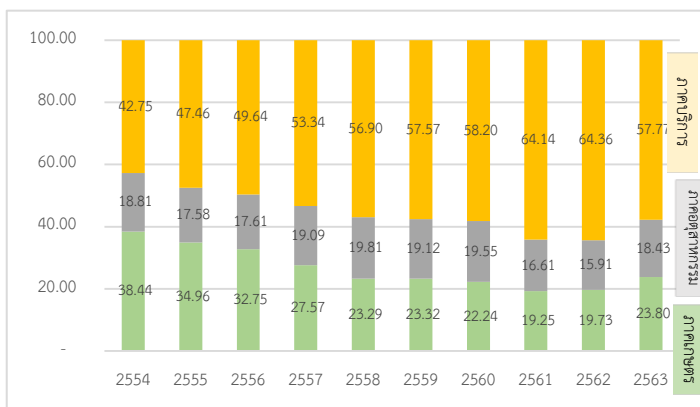
จังหวัดสุราษฎร์ธานีมีขนาดเศรษฐกิจใหญ่เป็นลำดับที่ 3 ของภาคใต้ โครงสร้างหลักทางเศรษฐกิจมาจากภาคบริการ (ที่พักแรมและบริการด้านอาหาร การขายส่งและการขายปลีกฯ เป็นหลัก) รองลงมาคือภาคเกษตร และภาคอุตสาหกรรมตามลำดับ โดยข้อมูลผลิตภัณฑ์จังหวัด (GPP) มีแนวโน้มใกล้เคียงค่าเฉลี่ยของประเทศมาโดยตลอด แต่ได้ชะลอตัวลงนับแต่ปี 2561 เนื่องด้วยสถานการณ์แพร่ระบาดของเชื้อไวรัสโคโรนา (COVID - 19) ซึ่งส่งผลกระทบต่อภาคเศรษฐกิจหลักของจังหวัด ทั้งนี้ ณ ปี 2563 ผลิตภัณฑ์จังหวัด ณ ราคาประจำปี มีมูลค่า 178,385 ล้านบาท ผลิตภัณฑ์จังหวัดต่อหัวประชากร 155,156 บาท สูงเป็นลำดับที่ 5 ของภาคใต้และลำดับที่ 22 ของประเทศ



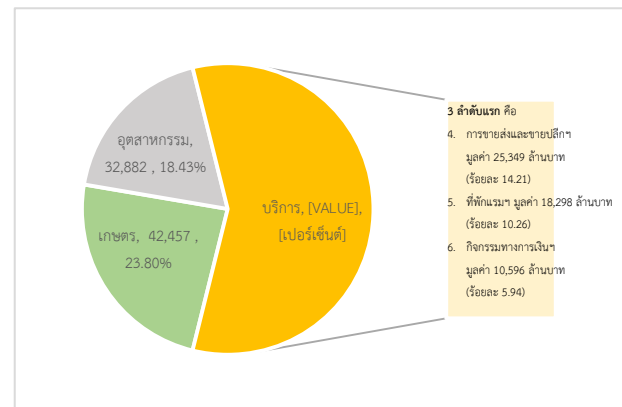
ผลิตภัณฑ์จังหวัด ณ ราคาประจำปี 2554 – 2563 (มูลค่า : ล้านบาท)



ประเทศ กลุ่มจังหวัดภาคใต้ฝั่งอ่าวไทย ภาคใต้ 11 จังหวัด จังหวัดสุราษฎร์ธานี

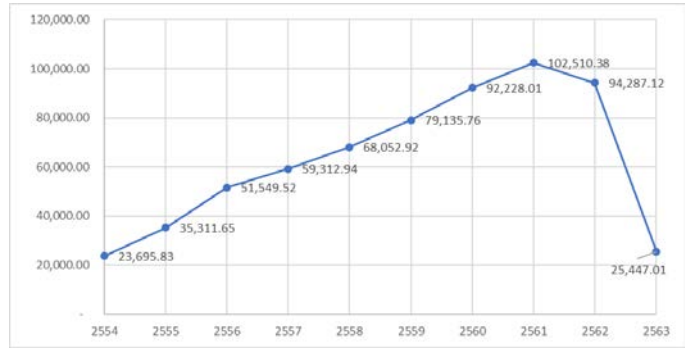


โครงสร้างเศรษฐกิจ ปี 2554 2563 (ร้อยละ)



โครงสร้างเศรษฐกิจ ปี 2563 (มูลค่า : ล้านบาท)

จังหวัดสุราษฎร์ธานีมีศักยภาพสูงในด้านการท่องเที่ยว มีแหล่งท่องเที่ยวที่หลากหลาย ได้รับความนิยมจากนักท่องเที่ยวชาวไทย และต่างชาติ ทั้งแหล่งท่องเที่ยวทางทะเล (เกาะสมุย เกาะพะงัน เกาะเต่า) แหล่งท่องเที่ยวทางศาสนา วัฒนธรรมและโบราณสถาน (สวนโมกขพลาราม) อุทยานแห่งชาติ แหล่งท่องเที่ยวตามธรรมชาติ (เขื่อนรัชชประภา) และแหล่งท่องเที่ยวชุมชน โดยจังหวัดสุราษฎร์ธานี มีรายได้จากการท่องเที่ยวที่มีแนวโน้มสูงขึ้นอย่างต่อเนื่อง ตั้งแต่ ปี 2554 - 2561 จาก 23,695.83 ล้านบาท สู่ 102,510.38 ล้านบาท อัตราการเพิ่มขึ้นคิดเป็นร้อยละ 332.61 อีกทั้ง ยังมีศักยภาพได้รับการคัดเลือกให้เป็นเมืองอุตสาหกรรมไมซ์ (Mice City) ซึ่งนับเป็นโอกาสสำคัญในการยกระดับตลาดการท่องเที่ยวของจังหวัด เพิ่มสัดส่วนของนักท่องเที่ยวที่มีคุณภาพสูง พัฒนาเส้นทางท่องเที่ยวที่เชื่อมโยงภูมิภาค (อ่าวไทย - อันดามัน) ตลอดจนการพัฒนาการท่องเที่ยวเชิงสร้างสรรค์และวัฒนธรรม การท่องเที่ยวชุมชน การท่องเที่ยวเชิงสุขภาพ เพื่อสร้างความยั่งยืนและสมดุลกับสภาพแวดล้อมและวิถีชีวิตชุมชน



แผนภูมิแสดงรายได้จากการท่องเที่ยวของจังหวัดสุราษฎร์ธานี ปี 2554 - 2563

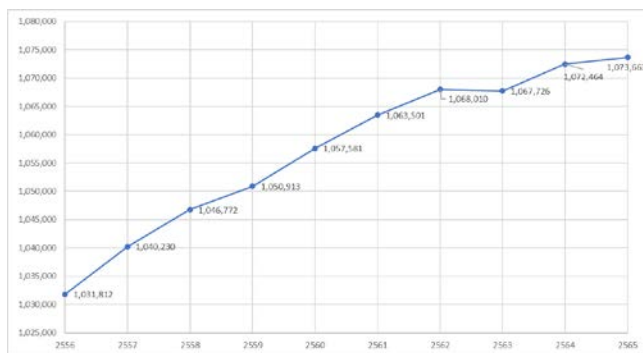
ภาคเกษตรกรรม จังหวัดสุราษฎร์ธานีมีความได้เปรียบในพื้นที่ตั้ง สภาพภูมิประเทศ และสภาพอากาศเหมาะแก่การปลูกพืชเศรษฐกิจที่สำคัญ ซึ่งมีพื้นที่ปลูกและปริมาณผลผลิตสูงเป็นลำดับต้น ๆ ของประเทศ ได้แก่ ยางพารา ปาล์มน้ำมัน นอกจากนี้ยังมีไม้ผลที่คุณภาพของผลผลิตเป็นที่ยอมรับจากผู้บริโภค ได้แก่ มะพร้าวเกาะพะงัน และเงาะนาสารที่ได้รับการขึ้นทะเบียนสิ่งบ่งชี้ทางภูมิศาสตร์ (GI) ทูเรียนซึ่งมีแนวโน้มการขยายพื้นที่ปลูกเพิ่มมากขึ้น สำหรับยางพาราและปาล์มน้ำมันซึ่งเป็นพืชเศรษฐกิจหลักของพื้นที่ พบปัญหาจำนวนผลผลิตต่อไร่ต่ำ อันอาจเนื่องมาจากขาดการดูแล บำรุงที่เหมาะสม โรครากขาวยางพารา (White root disease) โรคหนอนปลอกเล็กในปาล์มน้ำมัน อีกทั้งราคาผลผลิตมีความผันผวนและมีระดับค่อนข้างต่ำอันเนื่องมาจากพื้นที่อื่น ๆ ในประเทศและต่างประเทศขยายพื้นที่ปลูกยางพาราและปาล์มน้ำมัน ส่งผลกระทบต่อปริมาณความต้องการและราคายางพาราและปาล์มน้ำมันของตลาดโลก ทั้งนี้ การวิจัยเพื่อพัฒนาภาคการผลิตและอุตสาหกรรมยางพาราและปาล์มน้ำมันแบบครบวงจร (ต้นน้ำ กลางน้ำ และปลายน้ำ) การผลิตและการแปรรูป เป็นผลิตภัณฑ์มูลค่าสูง เพื่อใช้ในประเศรวมถึงการส่งออกในรูปแบบของผลิตภัณฑ์มูลค่าสูง จะสามารถรับมือกับปัญหาปริมาณความต้องการวัตถุดิบยางพาราและปาล์มน้ำมันของตลาดโลกจากประเทศไทยที่จะลดลงในอนาคตได้

จังหวัดสุราษฎร์ธานีมีความอุดมสมบูรณ์ของทรัพยากรทางทะเลและชายฝั่ง ณ ปี 2564 สามารถสร้างมูลค่าจากการเพาะเลี้ยงสัตว์น้ำ หอยทะเล (หอยนางรม หอยแครง หอยแมลงภู่) สูงเป็นลำดับ 2 ของประเทศ มีมูลค่าผลผลิตจากการเพาะเลี้ยงกุ้งทะเล คิดเป็นร้อยละ 11.73 ของมูลค่ารวมของประเทศ ซึ่งนับเป็นฐานทรัพยากรที่สำคัญในการสร้างความมั่นคงทางอาหารและแปรรูปเพื่อสร้างมูลค่า

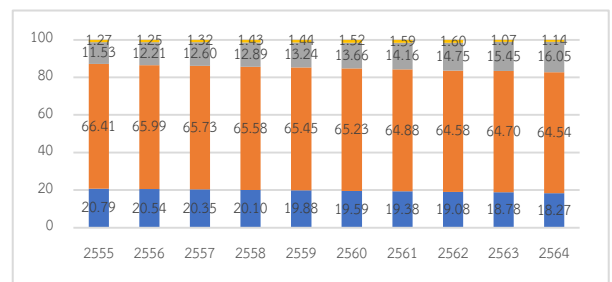
สำหรับภาคอุตสาหกรรม มีการลงทุนมากที่สุด 3 อันดับแรกของจังหวัด ได้แก่ อุตสาหกรรมแปรรูปไม้และผลิตภัณฑ์จากไม้ (การแปรรูปอัดบ่อน้ำยาไม้ การผลิตไม้อัดและปาร์ติเกิ้ลบอร์ดจากไม้ยางพารา อุตสาหกรรมอาหาร (การสกัดน้ำมันปาล์มดิบ และการแปรรูป/ การเก็บถนอมสัตว์น้ำและผลิตภัณฑ์สัตว์น้ำ) และอุตสาหกรรมยางและผลิตภัณฑ์ยาง (การผลิตยางแท่ง TTR การผลิตยางแท่ง STR 20 และยางแผ่นรมควัน) ซึ่งยังคงเป็นอุตสาหกรรมขั้นต้นที่ยังไม่สามารถสร้างมูลค่าให้กับผลผลิตภาคการเกษตรได้มากนัก ฉะนั้น แนวทางการพัฒนาที่จะสร้างโอกาสศักยภาพในการแข่งขัน ควรมุ่งสู่การพัฒนาในภาคการเกษตรที่เชื่อมโยงสู่ภาคอุตสาหกรรมและอุตสาหกรรมต่อเนื่องประเภทต่าง ๆ โดยอาศัยเทคโนโลยีชีวภาพ (Biotechnology) ในการผลิตสินค้า เช่น การผลิตวิตามินจากปาล์มน้ำมัน ซึ่งจะสามารถสร้างมูลค่าเพิ่มได้ถึง 20 - 45 เท่า

2. สถานการณ์ด้านสังคมที่สำคัญ

จังหวัดสุราษฎร์ธานี มีอัตราการเพิ่มขึ้นของจำนวนประชากรอย่างต่อเนื่องในอัตราที่ลดลง โดยข้อมูล ณ ปี 2565 มีจำนวนประชากร 1,073,663 คน เพิ่มขึ้นจากปี 2564 เพียงร้อยละ 0.11 ซึ่งลดลงจากปี 2564 ที่มีอัตราการเพิ่มขึ้นจากปี 2563 คิดเป็นร้อยละ 0.44 ส่งผลให้เกิดการเปลี่ยนแปลงโครงสร้างของประชากร โดยปี 2564 มีสัดส่วนประชากรผู้สูงอายุคิดเป็นร้อยละ 16.05 ของจำนวนประชากรรวม (ที่มา: กรมการปกครอง กระทรวงมหาดไทย) ซึ่งนับว่าจังหวัดได้เข้าสู่สังคมผู้สูงอายุ (Aging Society)



แผนภูมิแสดงจำนวนประชากรของจังหวัดสุราษฎร์ธานี ปี 2556 - 2565



โครงสร้างประชากรจังหวัดสุราษฎร์ธานี ปี 2555 - 2564

ประชากรวัยแรงงานจังหวัดสุราษฎร์ธานี ข้อมูลไตรมาส 4 ปี 2564 (ตุลาคม – ธันวาคม 2564) มีผู้อยู่ในวัยทำงาน (อายุ 15 ปีขึ้นไป) จำนวนทั้งสิ้น 886,634 คน เป็นผู้อยู่ในกำลังแรงงาน 628,436 คน แบ่งเป็นผู้มีงานทำ 617,393 คน และมีจำนวนผู้ว่างงาน 11,044 ราย คิดเป็นอัตราว่างงานร้อยละ 1.75 จากผู้อยู่ในกำลังแรงงานทั้งหมด

สำหรับรายได้ครัวเรือน มีแนวโน้มเพิ่มขึ้นนับแต่ปี 2556 ถึงปี 2561 และลดลงในช่วงปี 2562 เนื่องด้วยสถานการณ์แพร่ระบาดของเชื้อไวรัสโคโรนา (COVID-19) แต่อย่างไรก็ตาม เริ่มมีแนวโน้มเพิ่มขึ้น ณ ปี 2564 ครัวเรือนมีรายได้เฉลี่ยต่อเดือน 34,402.22 บาท สูงกว่ารายได้เฉลี่ยของประเทศและภาคใต้ ในขณะที่มีค่าใช้จ่ายเฉลี่ยต่อเดือน 25,539.36 บาท สูงกว่าค่าใช้จ่ายเฉลี่ยของประเทศและภาคใต้เช่นเดียวกัน (ค่าใช้จ่ายเฉลี่ยคิดเป็นร้อยละ 74.24 ของรายได้เฉลี่ย) ส่วนหนี้สินครัวเรือนมีแนวโน้มเพิ่มขึ้น-ลดลงในทิศทางเดียวกันกับรายได้เฉลี่ย โดยปี 2564 มีหนี้สินจำนวน 293,695.36 บาท ส่วนใหญ่เป็นหนี้สินเพื่อใช้จ่ายในครัวเรือน รองลงมาคือเพื่อใช้ซื้อ/เช่าซื้อบ้านและที่ดิน (ที่มา: การสำรวจภาวะเศรษฐกิจและสังคมของครัวเรือน สำนักงานสถิติแห่งชาติ กระทรวงดิจิทัลเพื่อเศรษฐกิจและสังคม) สำหรับสัดส่วนคนจน (ด้านรายจ่าย) ณ ปี 2564 คิดเป็นร้อยละ 3.65 ซึ่งต่ำกว่าภาคใต้และประเทศ ที่อัตราร้อยละ 10.94 และ 6.32 ตามลำดับ (ที่มา: ข้อมูลจากการสำรวจภาวะเศรษฐกิจและสังคมของครัวเรือน สำนักงานสถิติแห่งชาติ)

ด้านการศึกษา ณ ปีการศึกษา 2564 ประชากรมีจำนวนปีการศึกษาเฉลี่ย 8.56 ปี ซึ่งต่ำกว่าค่าเฉลี่ยของประเทศ (8.93) สำหรับผลสัมฤทธิ์ทางการศึกษาที่วัดจากผลการสอบ O-NET ระดับมัธยมศึกษาตอนปลาย นับแต่ปี 2558 - 2563 มีค่าเฉลี่ยต่ำกว่าระดับประเทศมาโดยตลอด โดยเริ่มขยับสูงกว่าค่าเฉลี่ยระดับประเทศในปี 2564 ค่าเฉลี่ย 31.82 คะแนน ซึ่งสูงกว่าค่าเฉลี่ยระดับประเทศ (31.57) ส่วนการจัดการศึกษาในระดับอาชีวศึกษา ยังไม่สามารถผลิตบุคลากรที่มีทักษะและความชำนาญตอบสนองต่อความต้องการของตลาดงานได้อย่างเพียงพอ รวมถึงการพัฒนาขีดความสามารถด้านปฏิบัติในระดับเทคโนโลยี ส่วนระดับอุดมศึกษาควรมุ่งเน้นการผลิตกำลังคนโดยการบูรณาการร่วมกับภาคธุรกิจหรือสถานประกอบการ และการพัฒนากำลังคนที่มีขีดความสามารถ ทักษะขั้นสูง

ด้านการแพทย์และสาธารณสุข จังหวัดสุราษฎร์ธานีมีสถานพยาบาลทั้งภาครัฐ รัฐวิสาหกิจและเอกชน มีโรงพยาบาลศูนย์ซึ่งนับว่ามีขีดความสามารถระดับตติยภูมิ ณ ปี 2564 มีสถานพยาบาล จำนวน 33 แห่ง มีเตียงรองรับผู้ป่วยไว้ค้างคืนได้ 2,548 เตียง มีเจ้าหน้าที่ทางการแพทย์ ประกอบด้วย แพทย์ 568 คน คิดเป็น 1 : 1,890.40 ต่อจำนวนประชากร ทันตแพทย์ 114 คน คิดเป็น 1 : 9,418.83 ต่อจำนวนประชากร และพยาบาลวิชาชีพ 3,259 คน คิดเป็น 1 : 329.47 ต่อจำนวนประชากร (ที่มา : สำนักงานปลัดกระทรวง กระทรวงสาธารณสุข)

จากสถานการณ์ด้านสังคม การเปลี่ยนแปลงของโครงสร้างประชากรผู้สูงอายุ อาจส่งผลให้จังหวัดประสบปัญหาขาดแคลนแรงงานได้ในอนาคต เนื่องด้วยประชากรในวัยแรงงานลดลง ส่งผลต่อภาคการผลิตและการขยายตัวทางเศรษฐกิจ เกิดภาวะฟุ้งฟางทางเศรษฐกิจ โดยอาจกำหนดแนวทางแก้ไขปัญหาขาดแคลนแรงงาน โดยการใช้เครื่องมือเครื่องจักรหรือนำเทคโนโลยีเข้ามาทดแทนแรงงานคน หรือการนำเข้าแรงงานต่างด้าวมากขึ้น การกำหนดนโยบายขยายเวลาเกษียณอายุ การสนับสนุนให้มีการจ้างงานผู้สูงอายุ การส่งเสริมและพัฒนาทักษะผู้สูงอายุเพื่อสร้างรายได้เพิ่ม นอกจากนี้ อาจประสบปัญหาค่าใช้จ่ายทางด้านสาธารณสุข การแพทย์ และบริการสังคมแก่ผู้สูงอายุที่เพิ่มมากขึ้น ซึ่งจำเป็นต้องกำหนดมาตรการวางแผนรองรับในเชิงป้องกันที่ชัดเจน เช่น การส่งเสริมให้มีการตรวจสุขภาพประจำปี โครงการเสริมสร้างสุขภาพเพื่อสุขภาวะที่ดี การบริโภคอาหารเพื่อการป้องกันโรค การพัฒนาระบบการบริหารจัดการสาธารณสุขชุมชน เพื่อคัดกรองโรค ผู้ป่วย ลดจำนวนผู้ป่วยในสถานพยาบาล รวมถึงการเพิ่มประสิทธิภาพของสถานพยาบาล จำนวนบุคลากรทางการแพทย์ และโครงสร้างพื้นฐานที่จำเป็น

ผลการดำเนินงานพัฒนาที่ผ่านมาและสถานการณ์สำคัญ

จังหวัดสุราษฎร์ธานีได้กำหนดเป้าหมายการพัฒนาหรือวิสัยทัศน์ไว้ว่า “เมืองเกษตรคุณภาพ การท่องเที่ยวที่ยั่งยืน สังคมเป็นสุข” เน้นขับเคลื่อน 5 ประเด็นการพัฒนา ได้แก่

1. การเพิ่มศักยภาพการแข่งขันภาคเกษตร อุตสาหกรรมเกษตร และการพลังงาน
2. การส่งเสริมอุตสาหกรรมบริการและการท่องเที่ยวที่ยั่งยืน
3. การเชื่อมโยงเส้นทางคมนาคมและศูนย์โลจิสติกส์ (Logistics) ภาคใต้
4. การพัฒนาสังคมปลอดภัย คุณภาพชีวิตที่ดี และมีศักยภาพในการแข่งขัน
5. การสร้างฐานทรัพยากรธรรมชาติที่มั่นคงและมีสภาพแวดล้อมที่เหมาะสม

ผลการดำเนินงานพัฒนาที่ประสบความสำเร็จ

จังหวัดสามารถดำเนินงานในประเด็นการพัฒนาด้านโครงข่ายคมนาคมขนส่งเชื่อมโยงระบบโลจิสติกส์ และการบริหารจัดการทรัพยากรธรรมชาติและสิ่งแวดล้อมเพื่อเป็นฐานการพัฒนาอย่างยั่งยืนได้ในระดับที่ดีมาก โดยมีผลการดำเนินงานสูงกว่าค่าเป้าหมาย ทั้งร้อยละการเพิ่มขึ้นของผลิตภัณฑ์มวลรวมจังหวัด (GPP) สาขาการขนส่ง และคมนาคม การบริหารจัดการขยะ คุณภาพน้ำผิวดิน คุณภาพน้ำทะเล การเพิ่มขึ้นของพื้นที่สีเขียว การอนุรักษ์พื้นที่พื้นที่ป่า

แต่อย่างไรก็ตาม จังหวัดยังมีความจำเป็นต้องกำหนดประเด็นการพัฒนา แผนงานเพื่อเฝ้าระวังการเสื่อมโทรมของทรัพยากรธรรมชาติและสภาพแวดล้อม ปริมาณขยะและของเสีย เนื่องด้วยการขยายตัวของภาคการผลิต และการท่องเที่ยว

ผลการดำเนินงานพัฒนาที่จำเป็นต้องผลักดันต่อไป

การพัฒนาในช่วงปี 2561 – 2565 ประเด็นการพัฒนาที่ไม่บรรลุผลสำเร็จตามค่าเป้าหมายที่กำหนดไว้ ได้แก่ ประเด็นการพัฒนาด้านการเพิ่มศักยภาพ การแข่งขันภาคการเกษตร เนื่องด้วยภาวะเศรษฐกิจ ราคาผลผลิตทางการเกษตรตกต่ำตามกลไกของตลาด อีกทั้ง ยังไม่สามารถขับเคลื่อนการพัฒนาด้วยการนำเทคโนโลยีมาประยุกต์ใช้เพื่อเพิ่มมูลค่าได้มากนัก อีกประเด็นการพัฒนาที่ไม่บรรลุผลสำเร็จตามค่าเป้าหมายที่ตั้งไว้ ได้แก่ ประเด็นยุทธศาสตร์ด้านการส่งเสริมอุตสาหกรรมบริการและการท่องเที่ยวที่ยั่งยืน เนื่องจากประสบปัญหาจากสถานการณ์การแพร่ระบาดของเชื้อไวรัสโคโรนา (COVID – 19) โดยรายได้จากการท่องเที่ยวลดลงถึงร้อยละ 88.73 แต่อย่างไรก็ตาม ทั้งการเกษตร และการท่องเที่ยว เป็นภาคเศรษฐกิจหลักของจังหวัดที่มีความ

จำเป็นต้องผลักดันต่อไปให้บรรลุผลสำเร็จตามเป้าหมายที่กำหนด โดยใช้ศักยภาพในเชิงพื้นที่ที่มีความได้เปรียบ ทั้งพื้นที่การผลิตพืชเศรษฐกิจที่สำคัญ (ยางพารา ปาล์มน้ำมัน) ความอุดมสมบูรณ์ของทรัพยากรชายฝั่งและทะเล แหล่งท่องเที่ยวที่หลากหลาย โดยด้านการเกษตร ควรผลักดันให้มีการนำ วิทยาศาสตร์และเทคโนโลยีมาขับเคลื่อน การพัฒนา ยกระดับภาคการเกษตรจากการผลิตขั้นต้น สู่อุตสาหกรรมแปรรูปเพื่อสร้างมูลค่าสูง ผ่านกลไก และกลยุทธ์ต่าง ๆ เช่น การจัดตั้งศูนย์นวัตกรรมปาล์มน้ำมันครบวงจร (Oil palm City) รวมถึงการส่งเสริม การปลูกพืชเศรษฐกิจที่เป็นอัตลักษณ์ของพื้นที่ (มะพร้าว เงาะโรงเรียน ขมิ้นชัน ฯลฯ) และพัฒนาส่งเสริมการตลาด ในรูปแบบต่าง ๆ

สำหรับภาคการท่องเที่ยว ต้องรักษาการเป็นจุดหมายปลายทางที่สำคัญของการท่องเที่ยวทางทะเล ที่มีชื่อเสียงระดับโลก (เกาะสมุย) กิจกรรม Full moon party และการเป็น workcation อันดับหนึ่งของโลก (เกาะพะงัน) และเป็น route เส้นทางการท่องเที่ยวดำน้ำ ของนักดำน้ำทั่วโลก (เกาะเต่า) และต้องพัฒนา การท่องเที่ยวรูปแบบใหม่ เช่น การท่องเที่ยวเชิงเกษตร การท่องเที่ยวเชิงอาหาร การท่องเที่ยวเชิงวัฒนธรรม เป็นต้น และเพิ่มสัดส่วนนักท่องเที่ยวคุณภาพสูงเพื่อสร้างรายได้จากการท่องเที่ยวให้เพิ่มขึ้นด้วยการพัฒนาท่องเที่ยว เชิงสุขภาพ การท่องเที่ยวแบบ MICE และการพัฒนาโดยอ้อม โดยการพัฒนาโครงสร้างพื้นฐานที่จำเป็น เช่น โครงข่ายเส้นทางคมนาคม การสร้างความปลอดภัย และมีมาตรฐานของระบบ logistic รวมทั้งต้องมีการฟื้นฟู และอนุรักษ์ทรัพยากรธรรมชาติและสิ่งแวดล้อมทางการท่องเที่ยวเพื่อสร้างความยั่งยืน

นอกจากนี้ จังหวัดควรให้ความสำคัญในประเด็นการพัฒนาสังคมและคุณภาพชีวิต มุ่งเน้นการพัฒนา คนเชิงคุณภาพในทุกช่วงวัย ยกกระดับศักยภาพ ทักษะและสมรรถนะแรงงานให้สอดคล้องกับความต้องการ ของตลาดงาน รวมถึงสวัสดิการและการส่งเสริมอาชีพในกลุ่มผู้สูงอายุซึ่งมีแนวโน้มเพิ่มสูงขึ้น การให้ความรู้ เพื่อป้องกันและควบคุมปัจจัยเสี่ยงที่คุกคามสุขภาวะ การสร้างสภาพแวดล้อมที่เอื้อต่อการมีสุขภาวะที่ดี การพัฒนาระบบบริการสุขภาพที่ทันสมัย และการส่งเสริมให้ชุมชนเป็นฐานในการสร้างสุขภาวะที่ดีในทุกพื้นที่

สถานการณ์ในมิติต่าง ๆ

1. สถานการณ์ด้านเศรษฐกิจที่สำคัญ

เศรษฐกิจในภาพรวมของจังหวัดสุราษฎร์ธานี มีแนวโน้มการเติบโตสูงขึ้น โดยภาคเศรษฐกิจ ที่มีมูลค่าสูงสุดคือภาคบริการ โดยเฉพาะสาขาที่พักแรมและบริการด้านอาหารมีมูลค่าสูงสุด ซึ่งสอดคล้องกับศักยภาพ ของจังหวัดที่มีแหล่งท่องเที่ยวที่หลากหลาย ได้รับความนิยมนักท่องเที่ยวชาวไทยและต่างชาติ ทั้งแหล่งท่องเที่ยว ทางทะเล (เกาะสมุย เกาะพะงัน เกาะเต่า) แหล่งท่องเที่ยวทางศาสนา วัฒนธรรมและโบราณสถาน (สวนโมกขพลาราม) อุทยานแห่งชาติ แหล่งท่องเที่ยวตามธรรมชาติ (เขื่อนรัชชประภา) และแหล่งท่องเที่ยวชุมชน

โดยจังหวัดสุราษฎร์ธานีมีรายได้จากการท่องเที่ยวที่มีแนวโน้มสูงขึ้นอย่างต่อเนื่องตั้งแต่ ปี 2554 – 2561 จาก 23,695.83 ล้านบาท สู่อัตราการเพิ่มขึ้นคิดเป็นร้อยละ 332.61 อีกทั้ง ยังมีศักยภาพได้รับการคัดเลือกให้เป็นเมืองอุตสาหกรรมไมซ์ (MICE City) ซึ่งนับเป็นโอกาสสำคัญในการยกระดับตลาดการท่องเที่ยวของจังหวัด เพิ่มสัดส่วนของนักท่องเที่ยวที่มีคุณภาพสูง พัฒนาเส้นทางท่องเที่ยวที่เชื่อมโยงภูมิภาค (อ่าวไทย - อันดามัน) ตลอดจนการพัฒนาการท่องเที่ยวเชิงสร้างสรรค์และวัฒนธรรม การท่องเที่ยวชุมชน การท่องเที่ยวเชิงสุขภาพ เพื่อสร้างความยั่งยืนและสมดุลกับสภาพแวดล้อมและวิถีชีวิตชุมชน

ภาคเกษตรกรรม จังหวัดสุราษฎร์ธานีมีความได้เปรียบในพื้นที่ตั้ง สภาพภูมิประเทศ และสภาพอากาศเหมาะแก่การปลูกพืชเศรษฐกิจที่สำคัญ ซึ่งมีพื้นที่ปลูกและปริมาณผลผลิตสูงเป็นลำดับต้น ๆ ของประเทศ ได้แก่ ยางพารา ปาล์มน้ำมัน นอกจากนี้ยังมีไม้ผลที่คุณภาพของผลผลิตเป็นที่ยอมรับจากผู้บริโภค ได้แก่ มะพร้าว เกาะพะงัน และเงาะนาสารที่ได้รับการขึ้นทะเบียนสิ่งบ่งชี้ทางภูมิศาสตร์ (GI) ทูเรียนซึ่งมีแนวโน้ม การขยายพื้นที่ปลูกเพิ่มมากขึ้น สำหรับยางพาราและปาล์มน้ำมันซึ่งเป็นพืชเศรษฐกิจหลักของพื้นที่ พบปัญหาจำนวนผลผลิตต่อไร่ต่ำ อันอาจเนื่องมาจากขาดการดูแล บำรุงที่เหมาะสม โรครากขาวยางพารา (White root disease) โรคหนอนปลอกเล็กในปาล์มน้ำมัน อีกทั้งราคาผลผลิตมีความผันผวนและมีระดับค่อนข้างต่ำ อันเนื่องมาจากพื้นที่อื่น ๆ ในประเทศ และต่างประเทศขยายพื้นที่ปลูกยางพาราและปาล์มน้ำมัน ส่งผลกระทบต่อปริมาณความต้องการและราคายางพาราและปาล์มน้ำมันของตลาดโลก ทั้งนี้ การวิจัยเพื่อพัฒนาภาคการผลิตและอุตสาหกรรมยางพาราและปาล์มน้ำมันแบบครบวงจร (ต้นน้ำ กลางน้ำ และปลายน้ำ) การผลิตและการแปรรูปเป็นผลิตภัณฑ์มูลค่าสูงเพื่อใช้ในประเศ รวมถึงการส่งออกในรูปแบบของผลิตภัณฑ์มูลค่าสูง จะสามารถรับมือกับปัญหาปริมาณความต้องการวัตถุดิบยางพาราและปาล์มน้ำมันของตลาดโลกจากประเทศไทยที่จะลดลงในอนาคตได้

จังหวัดสุราษฎร์ธานีมีความอุดมสมบูรณ์ของทรัพยากรทางทะเลและชายฝั่ง ณ ปี 2564 สามารถสร้างมูลค่าจากการเพาะเลี้ยงสัตว์น้ำ หอยทะเล (หอยนางรม หอยแครง หอยแมลงภู่) สูงเป็นลำดับ 2 ของประเทศ มีมูลค่าผลผลิตจากการเพาะเลี้ยงกุ้งทะเล คิดเป็นร้อยละ 11.73 ของมูลค่ารวมของประเทศ ซึ่งนับเป็นฐานทรัพยากรที่สำคัญในการสร้างความมั่นคงทางอาหารและแปรรูปเพื่อสร้างมูลค่า

สำหรับภาคอุตสาหกรรม มีการลงทุนมากที่สุด 3 อันดับแรกของจังหวัด ได้แก่ อุตสาหกรรมแปรรูปไม้และผลิตภัณฑ์จากไม้ (การแปรรูปอัดบ่อน้ำยาไม้ การผลิตไม้อัดและปาร์ติเกิ้ลบอร์ดจากไม้ยางพารา อุตสาหกรรมอาหาร (การสกัดน้ำมันปาล์มดิบ และการแปรรูป/ การเก็บถนอมสัตว์น้ำและผลิตภัณฑ์สัตว์น้ำ) และอุตสาหกรรมยางและผลิตภัณฑ์ยาง (การผลิตยางแท่ง TTR การผลิตยางแท่ง STR 20 และยางแผ่นรมควัน) ซึ่งยังคงเป็นอุตสาหกรรมขั้นต้นที่ยังไม่สามารถสร้างมูลค่าให้กับผลผลิตภาคการเกษตรได้มากนัก ฉะนั้น แนวทางการพัฒนาที่จะสร้างโอกาส ศักยภาพในการแข่งขัน ควรมุ่งสู่การพัฒนาในภาคการเกษตรที่เชื่อมโยงสู่

ภาคอุตสาหกรรมและอุตสาหกรรมต่อเนื่องประเภทต่าง ๆ โดยอาศัยเทคโนโลยีชีวภาพ (Biotechnology) ในการผลิตสินค้า เช่น การผลิตวิตามินจากปาล์มน้ำมัน ซึ่งจะสามารถสร้างมูลค่าเพิ่มได้ถึง 20 – 45 เท่า

2 สถานการณ์ด้านสังคมที่สำคัญ

จังหวัดสุราษฎร์ธานี มีอัตราการเพิ่มขึ้นของจำนวนประชากรอย่างต่อเนื่องในอัตราที่ลดลง โดยข้อมูล ณ ปี 2565 มีจำนวนประชากร 1,073,663 คน เพิ่มขึ้นจากปี 2564 เพียงร้อยละ 0.11 ซึ่งลดลงจากปี 2564 ที่มีอัตราการเพิ่มขึ้นจากปี 2563 คิดเป็นร้อยละ 0.44 ส่งผลให้เกิดการเปลี่ยนแปลงโครงสร้างของประชากร โดยปี 2564 มีสัดส่วนประชากรผู้สูงอายุคิดเป็นร้อยละ 14.40 ของจำนวนประชากรรวม ซึ่งนับว่าจังหวัดได้เข้าสู่สังคมผู้สูงอายุ (Aging Society)

ประชากรวัยแรงงานจังหวัดสุราษฎร์ธานี ข้อมูลไตรมาส 4 ปี 2564 (ตุลาคม – ธันวาคม 2564) มีผู้อยู่ในวัยทำงาน (อายุ 15 ปีขึ้นไป) จำนวนทั้งสิ้น 886,634 คน เป็นผู้อยู่ในกำลังแรงงาน 628,436 คน แบ่งเป็นผู้มีงานทำ 617,393 คน และมีจำนวนผู้ว่างงาน 11,044 ราย คิดเป็นอัตรารว่างงานร้อยละ 1.75 จากผู้อยู่ในกำลังแรงงานทั้งหมด

สำหรับรายได้ครัวเรือน มีแนวโน้มเพิ่มขึ้นนับแต่ปี 2556 ถึงปี 2561 และลดลงในช่วงปี 2562 เนื่องด้วยสถานการณ์แพร่ระบาดของเชื้อไวรัสโคโรนา (COVID-19) แต่อย่างไรก็ตาม เริ่มมีแนวโน้มเพิ่มขึ้น ณ ปี 2564 ครัวเรือนมีรายได้เฉลี่ยต่อเดือน 34,402.22 บาท สูงกว่ารายได้เฉลี่ยของประเทศและภาคใต้ ในขณะที่มีค่าใช้จ่ายเฉลี่ยต่อเดือน 25,539.36 บาท สูงกว่าค่าใช้จ่ายเฉลี่ยของประเทศและภาคใต้เช่นเดียวกัน (ค่าใช้จ่ายเฉลี่ยคิดเป็นร้อยละ 74.24 ของรายได้เฉลี่ย) ส่วนหนี้สินครัวเรือนมีแนวโน้มเพิ่มขึ้น-ลดลงในทิศทางเดียวกันกับรายได้เฉลี่ย โดยปี 2564 มีหนี้สินจำนวน 293,695.36 บาท ส่วนใหญ่เป็นหนี้สินเพื่อใช้จ่ายในครัวเรือน รองลงมาคือเพื่อใช้ซื้อ/เช่าซื้อบ้านและที่ดิน สำหรับสัดส่วนคนจน (ด้านรายจ่าย) ณ ปี 2564 คิดเป็นร้อยละ 3.65 ซึ่งต่ำกว่าภาคใต้และประเทศ ที่อัตราร้อยละ 10.94 และ 6.32 ตามลำดับ

ด้านการศึกษา ณ ปีการศึกษา 2564 ประชากรมีจำนวนปีการศึกษาเฉลี่ย 8.56 ปี ซึ่งต่ำกว่าค่าเฉลี่ยของประเทศ (8.93) สำหรับผลสัมฤทธิ์ทางการศึกษาที่วัดจากผลการสอบ O-NET ระดับมัธยมศึกษาตอนปลายนับแต่ปี 2558 – 2563 มีค่าเฉลี่ยต่ำกว่าระดับประเทศมาโดยตลอด โดยเริ่มขยับสูงกว่าค่าเฉลี่ยระดับประเทศในปี 2564 ค่าเฉลี่ย 31.82 คะแนน ซึ่งสูงกว่าค่าเฉลี่ยระดับประเทศ (31.57) ส่วนการจัดการศึกษาในระดับอาชีวศึกษา ยังไม่สามารถผลิตบุคลากรที่มีทักษะและความชำนาญตอบสนองต่อความต้องการของตลาดงานได้อย่างเพียงพอ รวมถึงการพัฒนาขีดความสามารถด้านปฏิบัติในระดับเทคโนโลยี ส่วนระดับอุดมศึกษาควรมุ่งเน้น

การผลิตกำลังคนโดยการบูรณาการร่วมกับภาคธุรกิจหรือสถานประกอบการ และการพัฒนากำลังคนที่มีขีดความสามารถ ทักษะขั้นสูง

ด้านการแพทย์และสาธารณสุข จังหวัดสุราษฎร์ธานีมีสถานพยาบาลทั้งภาครัฐ รัฐวิสาหกิจ และเอกชน มีโรงพยาบาลศูนย์ซึ่งนับว่ามีขีดความสามารถระดับตติยภูมิ ณ ปี 2564 มีสถานพยาบาล จำนวน 33 แห่ง มีเตียงรองรับผู้ป่วยไว้ค้างคืนได้ 2,548 เตียง มีเจ้าหน้าที่ทางการแพทย์ ประกอบด้วย แพทย์ 568 คน คิดเป็น 1 : 1,890.40 ต่อจำนวนประชากร พันตแพทย์ 114 คน คิดเป็น 1 : 9,418.83 ต่อจำนวนประชากร และพยาบาลวิชาชีพ 3,259 คน คิดเป็น 1 : 329.47 ต่อจำนวนประชากร

ด้านความมั่นคงปลอดภัยในชีวิตและทรัพย์สิน ณ ปี 2564 จังหวัดมีคดีฐานความผิดเกี่ยวกับชีวิต ร่างกายและเพศ และกลุ่มคดีที่รัฐเป็นผู้เสียหาย ลดลงจากปี 2563 แต่กลุ่มคดีฐานความผิดเกี่ยวกับทรัพย์สิน และฐานความผิดพิเศษมีปริมาณเพิ่มขึ้น ส่วนอัตราความผิดตามคดีต่อประชากรแสนคนในฐานความผิดเกี่ยวกับชีวิต ร่างกายและเพศมีอัตราที่ลดลง สำหรับสถิติการจับกุมคดียาเสพติด ตั้งแต่ปี 2560 - 2563 ยังคงมีแนวโน้มคงที่ โดยในปี พ.ศ. 2563 สถิติการจับกุมสูงสุด 5 อันดับแรก ครอบครอง (ร้อยละ 39.56) เสพยาเสพติด (ร้อยละ 36.50) ครอบครองเพื่อจำหน่าย (ร้อยละ 17.78) ผลิต (ร้อยละ 4.29) และจำหน่าย (ร้อยละ 1.87)

จากสถานการณ์ด้านสังคม การเปลี่ยนแปลงของโครงสร้างประชากรผู้สูงอายุ อาจส่งผลให้จังหวัดประสบปัญหาขาดแคลนแรงงานได้ในอนาคต เนื่องด้วยประชากรในวัยแรงงานลดลง ส่งผลต่อภาคการผลิต และการขยายตัวทางเศรษฐกิจ เกิดภาวะฟุ้งฟิงทางเศรษฐกิจ โดยอาจกำหนดแนวทางแก้ไขปัญหขาดแคลนแรงงาน โดยการใช้เครื่องมือเครื่องจักรหรือนำเทคโนโลยีเข้ามาทดแทนแรงงานคน หรือการนำเข้าแรงงานต่างด้าวมากขึ้น การกำหนดนโยบายขยายเวลาเกษียณอายุ การสนับสนุนให้มีการจ้างงานผู้สูงอายุ การส่งเสริมและพัฒนาทักษะผู้สูงอายุเพื่อสร้างรายได้เพิ่ม นอกจากนี้ อาจประสบปัญหาค่าใช้จ่ายทางด้านสาธารณสุข การแพทย์ และบริการสังคมแก่ผู้สูงอายุที่เพิ่มมากขึ้น ซึ่งจำเป็นต้องกำหนดมาตรการวางแผนรองรับในเชิงป้องกันที่ชัดเจน เช่น การส่งเสริมให้มีการตรวจสุขภาพประจำปี โครงการเสริมสร้างสุขภาพเพื่อสุขภาพที่ดี การบริโภคอาหารเพื่อป้องกันโรค การพัฒนาระบบการบริหารจัดการสาธารณสุขชุมชน เพื่อคัดกรองโรค ผู้ป่วย ลดจำนวนผู้ป่วยในสถานพยาบาล รวมถึงการเพิ่มประสิทธิภาพของสถานพยาบาล จำนวนบุคลากรทางการแพทย์ และโครงสร้างพื้นฐานที่จำเป็น

3 สถานการณ์ด้านทรัพยากรธรรมชาติและสิ่งแวดล้อมที่สำคัญ

จังหวัดสุราษฎร์ธานี มีเนื้อที่ทั้งหมด 8,174,645 ไร่ เป็นเนื้อที่ป่าไม้ 2,351,829 ไร่ คิดเป็นร้อยละ 28.77 เนื้อใช้ประโยชน์ทางการเกษตร 4,017,285 ไร่ คิดเป็นร้อยละ 49.14 และเนื้อที่ใช้ประโยชน์นอกการเกษตร 1,805,531 ไร่ คิดเป็นร้อยละ 22.09 สำหรับเนื้อที่ใช้ประโยชน์ทางการเกษตร โดยส่วนใหญ่เป็น

สวนไม้ผลและไม้ยืนต้น เนื้อที่ 3,969,089 ไร่ คิดเป็นร้อยละ 98.80 (ที่มา: สำนักงานเศรษฐกิจการเกษตร กระทรวงเกษตรและสหกรณ์)

การขยายตัวของชุมชนเมืองส่งผลให้มีแนวโน้มการเพิ่มขึ้นของปริมาณขยะมูลฝอยอย่างต่อเนื่อง โดยส่วนใหญ่เป็นขยะในเขตเทศบาล ในปี 2562 มีปริมาณขยะ 1,387 ตันต่อวันเพิ่มขึ้นจากปี 2561 ถึงร้อยละ 27.48 (ที่มา : กรมควบคุมมลพิษ กระทรวงทรัพยากร ธรรมชาติและสิ่งแวดล้อม) อีกทั้ง จังหวัดยังประสบปัญหาการกำจัดขยะที่ถูกต้องตามหลักวิชาการ ส่งผลให้มีปริมาณขยะที่กำจัดไม่ถูกต้องเพิ่มสูงขึ้น สำหรับคุณภาพน้ำผิวดิน (แม่น้ำตาปี คลองพุมดวง) อยู่ในระดับพอใช้-ดี และมีแนวโน้มดีขึ้น ส่วนคุณภาพน้ำชายฝั่งทะเล พบสถานการณ์เสื่อมโทรม ณ บริเวณปากน้ำตาปี อ่าวบ้านดอน (ตอนกลาง)

การสร้างความเติบโตทางเศรษฐกิจของจังหวัด จำเป็นต้องพัฒนาไปควบคู่กับมิติทางด้านสังคมและสิ่งแวดล้อม เพื่อนำสู่ความยั่งยืนอย่างแท้จริง โดยเฉพาะการดำเนินกิจกรรมด้านการเกษตร การท่องเที่ยว ซึ่งเป็นภาคเศรษฐกิจหลักของจังหวัด อาจก่อให้เกิดผลกระทบ ความเสื่อมโทรมของทรัพยากรธรรมชาติและสิ่งแวดล้อม เกิดปัญหามลพิษ ของเสียและขยะ โดยจังหวัดควรผลักดันการผลิตภาคการเกษตรสู่อุตสาหกรรมเชิงนิเวศ มีการกำหนดพื้นที่อนุรักษ์ แผนงานการเพิ่มพื้นที่สีเขียว แผนการจัดการมลพิษที่มีผลกระทบต่อสิ่งแวดล้อม และสารเคมีจากภาคเกษตร (น้ำเสีย มลพิษทางอากาศ ขยะอันตราย) มาตรการลดการปล่อยก๊าซเรือนกระจก เพื่อลดความสูญเสียและเสียหายจากภัยธรรมชาติและผลกระทบที่เกี่ยวข้องกับการเปลี่ยนแปลงสภาพภูมิอากาศ ตลอดจนการสร้างเครือข่ายอาสาสมัครชุมชนขับเคลื่อนงานในด้านการอนุรักษ์ทรัพยากรธรรมชาติและสิ่งแวดล้อม

ปัจจัย และแนวโน้มการเปลี่ยนแปลงที่คาดว่าจะส่งผลต่อการพิจารณา

ปัจจัย เงื่อนไข	แนวโน้มที่น่าจะเกิดขึ้น	แนวทางการแก้ไข/ แนวทางการปรับตัว
ด้านการเมือง การปกครอง	-การกระจายอำนาจสู่ท้องถิ่น อย่างสมบูรณ์ -ประชาชนเข้ามามีส่วนร่วมมากขึ้น	-การพัฒนาองค์ความรู้ด้านการบริหาร จัดการสมัยใหม่ เช่น การบริหาร ความเปลี่ยนแปลง การบริหารความเสี่ยง ให้แก่บุคลากรภาครัฐ บุคลากรขององค์กร ปกครองส่วนท้องถิ่น และภาคเอกชน ที่สำคัญ - สร้างระบบในการทำงาน การบริหาร จัดการจังหวัดแบบบูรณาการทุกฝ่าย ทั้งภาครัฐ ภาคเอกชนในพื้นที่ - วางระบบการตรวจสอบการทำงาน ในด้านต่าง ๆ ทั้งด้านประสิทธิผลและ ประสิทธิภาพ ความโปร่งใส โดยใช้ระบบ การมีส่วนร่วมของประชาชน และการใช้เทคโนโลยีที่เหมาะสม เช่น blockchain
ด้านเศรษฐกิจ	- Value-based Economy เช่น การท่องเที่ยวมูลค่าสูง การท่องเที่ยวโดยใช้ Soft power การเกษตรมูลค่าสูงและเกษตรอัจฉริยะ - BCG Economy - เศรษฐกิจสร้างสรรค์ - เศรษฐกิจของจังหวัดขับเคลื่อนด้วย Strat up SME วิสาหกิจชุมชน	- ขับเคลื่อนทุกภาคเศรษฐกิจของจังหวัด สู่ value-based economy เช่น การท่องเที่ยวมูลค่าสูง การเกษตรมูลค่าสูง อุตสาหกรรมการแปรรูปผลผลิต ทางการเกษตรสู่ผลิตภัณฑ์มูลค่าสูง - สร้างองค์ความรู้ และระบบในการ สนับสนุนการประกอบการของ Strat up SME และวิสาหกิจชุมชน (เช่น สถานศึกษา อาจสนับสนุนการใช้พื้นที่

ปัจจัย เงื่อนไข	แนวโน้มที่น่าจะเกิดขึ้น	แนวทางการแก้ไข/ แนวทางการปรับตัว
	<p>- จะมีการลงทุนโดยบริษัทขนาดใหญ่ทั้งในและต่างประเทศในพื้นที่มากขึ้น ซึ่งอาจเป็นข้อดีทั้งการกระตุ้นเศรษฐกิจ แต่ก็อาจส่งผลเสียต่อผู้ประกอบการ local ในพื้นที่</p>	<p>ห้องปฏิบัติการ เครื่องมือ เครื่องจักรที่มีอยู่แล้วในสถานศึกษา ในการประกอบการในระยะเริ่มต้นของ Strat up SME และวิสาหกิจชุมชน</p> <p>- วางเงื่อนไข หรือกฎหมายรองรับการลงทุน เพื่อสร้างความสมดุลทั้งการเจริญเติบโตทางเศรษฐกิจ และการรักษาผู้ประกอบการในท้องถิ่น</p>
ด้านสังคม	<p>ด้านประชากร</p> <p>- โครงสร้างประชากรเป็นสังคมผู้สูงอายุ จึงมีภาวะพึ่งพิงสูง ขณะที่ครอบครัวจะมีขนาดเล็กลง</p> <p>- Silver economy เติบโตมากขึ้น</p> <p>- จะมีคนในหลาย Generation มากขึ้น ซึ่งอาจมีความแตกต่างทางความคิด แนวคิดในแต่ละ gen</p> <p>- ด้านสุขภาพ ประชาชนจะมีความสนใจด้านสุขภาพมากขึ้น</p>	<p>- การสร้างสังคม สิ่งแวดล้อมและสภาพแวดล้อมทางกายภาพเพื่อรองรับสังคมผู้สูงอายุ</p> <p>- การสร้างงานสำหรับผู้สูงอายุ</p> <p>- สนับสนุน Silver economy ในพื้นที่</p> <p>- ควรให้องค์ความรู้เรื่องรากฐานทางความคิด วัฒนธรรม ประวัติศาสตร์ของชาติ เพื่อสร้างความเข้มแข็งทางวัฒนธรรมของชาติ และเป็นภูมิต้านทานให้กับเยาวชนรุ่นใหม่</p> <p>- สร้างและสนับสนุนธุรกิจด้านสุขภาพ เช่น การทำเกษตรอินทรีย์ อุตสาหกรรมเชิงนิเวศน์ การท่องเที่ยวเชิงสุขภาพ เป็นต้น</p>

ปัจจัย เงื่อนไข	แนวโน้มที่น่าจะเกิดขึ้น	แนวทางการแก้ไข/ แนวทางการปรับตัว
	<p>ด้านแรงงาน</p> <ul style="list-style-type: none"> - จากสถานการณ์ Covid ทำให้คนเข้าสู่ภาคเศรษฐกิจดิจิทัล เช่น การขายของ online ทำให้เกิดการเปลี่ยนแปลงพฤติกรรมในการทำงานอิสระ ประกอบการเข้าสู่สังคมผู้สูงอายุ ทำให้ปัญหาขาดแคลนแรงงานรุนแรงขึ้น - แรงงานในภาคธุรกิจบางประเภท เช่น การท่องเที่ยว ยังขาดทักษะที่จำเป็น เช่น การใช้ภาษาต่างประเทศ หรือ การประยุกต์ใช้ดิจิทัลเทคโนโลยี ซึ่งจะทำให้ไม่สามารถปรับตัวเข้ากับรูปแบบการประกอบการในยุคใหม่ - การขยายตัวของการท่องเที่ยวในจังหวัดใกล้เคียง และเป็นจังหวัดที่นิยมของนักท่องเที่ยวกำลังซื้อสูง จะทำให้แรงงานได้รับผลตอบแทนสูง จะเป็นผลให้เกิดการขาดแคลนแรงงานในพื้นที่ ซึ่งการเพิ่มการผลิตแรงงานอาจ ไม่แก้ปัญหานี้ - ขาดแคลนแรงงานที่มีทักษะฝีมือ 	<ul style="list-style-type: none"> - ภาคธุรกิจ ผู้ประกอบการ อาจนำเทคโนโลยีต่าง ๆ มาใช้ในการทดแทนแรงงานในบางด้าน เพื่อลดปัญหาการขาดแคลนแรงงาน -การสร้างองค์ความรู้ ทักษะการเป็นผู้ประกอบการให้กับเด็กปฐมวัย รวมทั้งความรู้ ทักษะการประกอบการทาง online -เพิ่มทักษะการใช้ภาษา และ/หรือ digital technology ให้กับแรงงาน - อาจต้องพิจารณาเรื่องเงินเดือน ค่าตอบแทน ที่เหมาะสมให้สามารถแข่งขันได้ ปรับแผนการผลิตบุคลากรให้สอดคล้องกับความต้องการ เช่น เพิ่มการผลิตระดับอาชีวศึกษา

ปัจจัย เงื่อนไข	แนวโน้มที่น่าจะเกิดขึ้น	แนวทางการแก้ไข/ แนวทางการปรับตัว
	<p>ด้านการศึกษา</p> <p>ภาคเศรษฐกิจ จะเป็นเศรษฐกิจฐานความรู้ (เช่น R & D) มากขึ้น จำเป็นที่ต้องใช้การศึกษา วิจัย มาช่วยขับเคลื่อนการพัฒนา</p> <p>ด้านสาธารณสุข</p> <p>- ด้านสุขภาพ ประชาชนจะมีความสนใจด้านสุขภาพมากขึ้น</p>	<ul style="list-style-type: none"> - นำงานวิจัยที่มีอยู่ขับเคลื่อนไปสู่เชิงพาณิชย์ - นำองค์ความรู้ งานวิจัย มาใช้ในการขับเคลื่อนธุรกิจ - สถาบันการศึกษาควรพิจารณาสร้างหลักสูตร ที่ต้องสนองต่อภาคเศรษฐกิจหลักของจังหวัด หรือ ตอบสนองต่อความเปลี่ยนแปลงต่าง ๆ ที่เกิดขึ้น เช่น ด้านสุขภาพ หรือเป็นหลักสูตร upskill reskill ไม่จำเป็นต้องเป็นหลักสูตรระดับปริญญาตรี เช่น หลักสูตรการดูแลผู้สูงอายุ หลักสูตรการสร้างอาชีพสำหรับผู้สูงอายุ เป็นต้น - สร้างและสนับสนุนธุรกิจด้านสุขภาพ เช่น การทำเกษตรอินทรีย์ อุตสาหกรรมเชิงนิเวศน์ การท่องเที่ยวเชิงสุขภาพ เป็นต้น
ด้านเทคโนโลยี	<ul style="list-style-type: none"> - มีการใช้ประยุกต์ใช้เทคโนโลยีในทุกภาคเศรษฐกิจที่สำคัญ เช่น การเกษตร การท่องเที่ยว การค้า อุตสาหกรรม เช่น smart farming การให้บริการทาง online การใช้ระบบ automation robot ในการทดแทนแรงงานหรือในมิติทางสังคมต่าง ๆ เช่น การศึกษา สาธารณสุข เช่น การเรียนการสอนทาง online การใช้ระบบ Telemedicine เป็นต้น รวมทั้งการนำ 	<ul style="list-style-type: none"> - สร้างความรับรู้ ความเข้าใจ ความสามารถในการประยุกต์ใช้เทคโนโลยี ในการประกอบการ และการประยุกต์ใช้ในชีวิตประจำวัน (Digital literacy) และการรู้เท่าทันเทคโนโลยี (Digital awareness and Cyber security) - Digital transform ภาครัฐ และภาคเอกชน เพื่อเข้าสู่ Digital government และ Digital organization

ปัจจัย เงื่อนไข	แนวโน้มที่คาดว่าจะเกิดขึ้น	แนวทางการแก้ไข/ แนวทางการปรับตัว
	<p>เทคโนโลยีมาใช้ในการบริหารจัดการ และการบริการของภาครัฐ และการประยุกต์ใช้เทคโนโลยีในชีวิตประจำวัน เช่น Cashless Society Fintech IOT AI VI/AR Metaworld</p> <p>-เทคโนโลยีจะเปลี่ยนแปลงพฤติกรรมของประชาชนและผู้บริโภค เช่น การค้นหาข้อมูลทาง อินเทอร์เน็ต การซื้อสินค้าทาง online รวมทั้งการประกอบอาชีพอิสระมากขึ้น</p> <p>- การขับเคลื่อนการพัฒนาในทุกด้าน ต้องอาศัยฐานข้อมูลที่ครบถ้วน ถูกต้อง ทันสมัย รวมทั้งการบริหารจัดการด้านต่างๆ ต้องเป็นการบริหารจัดการภายใต้ข้อมูล</p>	<p>- พัฒนาโครงสร้างพื้นฐานเพื่อรองรับการใช้ Technology</p> <p>- ผลิตบุคลากรใหม่ หรือปรับบุคลากรเดิม ให้มีความสามารถ มีทักษะด้าน Technology</p> <p>- พัฒนาเมืองให้เป็น Smart living city</p> <p>- จังหวัดควรมีการจัดทำฐานข้อมูลขนาดใหญ่ (Big data)* โดยมีข้อมูลที่สำคัญอย่างครบถ้วน และมีกลไกเครื่องมือที่ผู้ใช้ข้อมูลสามารถเข้าถึง และใช้ข้อมูลได้โดยง่าย</p>
<p>ด้านสภาพแวดล้อมทางกายภาพ</p>	<p>- ภัยพิบัติทางธรรมชาติถูกป้องกัน และควบคุมความเสียหาย</p> <p>- ผู้คนใส่ใจเรื่องสิ่งแวดล้อมมากขึ้น</p>	<p>- สร้างระบบการเตือนภัย ระบบป้องกัน</p> <p>- การวางมาตรการสำรอง เช่น BCM เพื่อรองรับ ความเสียหายจากภัยพิบัติต่าง ๆ ของหน่วยงานภาครัฐ และภาคเอกชนที่ให้บริการสาธารณะ</p> <p>- ปรับการผลิตสินค้าเกษตร อุตสาหกรรม ให้เป็นไปตามมาตรฐานด้านสิ่งแวดล้อม</p>
<p>ด้านสภาพแวดล้อมโดยรอบ (ลูกค้า คู่ค้า คู่แข่ง คู่ความร่วมมือ)</p>	<p>- ลูกค้าที่สำคัญของสินค้าเกษตร จะกลับกลายเป็นคู่แข่ง</p> <p>- มีมาตรการ และมาตรฐานผลิตภัณฑ์</p>	<p>- ยกระดับสินค้าเกษตร เป็นสินค้าเกษตรที่มีคุณสมบัติเฉพาะ และมีมูลค่าสูง</p> <p>- ปรับการผลิตสินค้าเกษตร อุตสาหกรรม</p>

ปัจจัย เงื่อนไข	แนวโน้มที่น่าจะเกิดขึ้น	แนวทางการแก้ไข/ แนวทางการปรับตัว
	<p>เพื่อการดูแลผู้บริโภค และสิ่งแวดล้อมมากขึ้น</p> <p>- เกิดการค้าแบบทวิภาคี และพหุภาคีมากขึ้น</p>	<p>ให้เป็นไปตามมาตรฐานด้านสิ่งแวดล้อม และมีความปลอดภัยต่อผู้บริโภค</p> <p>- สร้างความร่วมมือทางเศรษฐกิจ และสังคมกับประเทศ หรือเมืองคู่ค้า โดยจังหวัดอาจดำเนินการเอง เช่น ใช้กลไกบ้านพี่เมืองน้องกับเมืองต่าง ๆ ของต่างประเทศ</p>
ด้านกฎหมาย	<p>- จะเกิดพื้นที่เศรษฐกิจพิเศษรูปแบบต่าง ๆ มากขึ้น เช่น ระเบียงเศรษฐกิจเขตเศรษฐกิจพิเศษ</p>	<p>- เร่งการขับเคลื่อนระเบียบเศรษฐกิจภาคใต้ (SEC)</p> <p>- ขับเคลื่อนการแก้ไขข้อจำกัดด้านกฎ ระเบียบ และใช้ประโยชน์จากมาตรการสนับสนุนจากภาครัฐ ในฐานะการอยู่ในพื้นที่ระเบียงเศรษฐกิจภาคใต้</p>
ด้าน.การท่องเที่ยว	<p>การท่องเที่ยวจะมีการแข่งขันสูงขึ้น ทั้งจังหวัดอื่นในประเทศ และจากประเทศอื่น</p>	<p>- อาจต้องสร้างอัตลักษณ์การท่องเที่ยวให้จังหวัดสุราษฎร์ธานี ที่พื้นที่อื่นเลียนแบบได้ยาก โดยอาจสร้างจุดเด่นของแหล่งท่องเที่ยวแต่ละแหล่ง เช่น เกาะสุสมย เกาะเต่า เกาะพะงัน</p> <p>- ปรับปรุงองค์ประกอบการท่องเที่ยวของจังหวัด เช่น การพัฒนาแหล่งท่องเที่ยว/ กิจกรรมการท่องเที่ยวเดิม สร้างความแหล่งท่องเที่ยวกิจกรรมการท่องเที่ยวใหม่ การพัฒนาความปลอดภัยด้าน logistic</p> <p>- การพัฒนาการท่องเที่ยวในเขตเมือง*</p>

ปัจจัย เงื่อนไข	แนวโน้มที่น่าจะเกิดขึ้น	แนวทางการแก้ไข/ แนวทางการปรับตัว
		<p>ต้องสร้างกิจกรรมการท่องเที่ยวที่น่าสนใจ มีเอกลักษณ์เฉพาะ และใช้ศักยภาพเดิมของพื้นที่เป็นหลัก เช่น เขตเมืองเก่า และต้องพัฒนาจมนี่แรงดึงดูดนักท่องเที่ยวมากพอที่จะใช้เวลาในการท่องเที่ยวในเมือง</p> <p>- แต่งตั้งคณะกรรมการขับเคลื่อนการท่องเที่ยวของจังหวัด โดยการเข้ามามีส่วนร่วมของทุกผ่าน เพื่อให้การขับเคลื่อนการท่องเที่ยวมีเอกภาพ</p>
ด้านการเกษตร	<p>- การเกษตรแบบดั้งเดิมจะไม่สามารถอยู่รอดได้ จะต้องขับเคลื่อนสู่การเกษตรยุคใหม่</p> <p>- แรงงานภาคการเกษตรจะขาดแคลนมากขึ้น ซึ่งเป็นผลจากการพึ่งพาแรงงานต่างประเทศ ซึ่งในอนาคตมีแนวโน้มจะกลับประเทศจากการเติบโตของประเทศนั้น ๆ</p> <p>- ค่าใช้จ่าย ต้นทุนการทำเกษตรมีแนวโน้มสูงขึ้น</p>	<p>- ต้องสร้างการเกษตร และเกษตรกรยุคใหม่ เช่น การทำเกษตรอัจฉริยะ เกษตรมูลค่าสูง หรือการทำเกษตรแปลงใหญ่เพื่อใช้การบริหารจัดการเพื่อลดต้นทุน หรือการสร้างอำนาจในการต่อรอง การทำเกษตรแบบครบวงจร (ทำเกษตรแล้วรวย)</p> <p>- อาจต้องนำเทคโนโลยีสมัยใหม่มาใช้เพื่อลดการพึ่งพาแรงงานคน</p> <p>- การต้องใช้ระบบ precision farming* เช่น การกำหนดการใช้น้ำ การใส่ปุ๋ย</p>

ปัจจัย เงื่อนไข	แนวโน้มที่น่าจะเกิดขึ้น	แนวทางการแก้ไข/ แนวทางการปรับตัว
	<ul style="list-style-type: none"> - สินค้าเกษตรจะต้องเข้าสู่ระบบมาตรฐานมากขึ้น - สินค้าเกษตร ยังคงมีปัญหาด้านราคา จาก ปัญหาด้านจำนวนที่มีมากในฤดูกาล - ภาคการเกษตรต้องพัฒนาเชื่อมโยงกับภาคธุรกิจอื่น เช่น การท่องเที่ยว เพื่อเพิ่มมูลค่า - จะมีผลผลิตทางการเกษตรดาวรุ่งใหม่ เช่น ทูเรียน* - สินค้าเกษตรหลักของพื้นที่ จะมีปัญหาด้านการตลาด การส่งออก 	<ul style="list-style-type: none"> อย่างแม่นยำ เพื่อลดต้นทุนในการผลิต - ต้องพัฒนาการปลูก การแปรรูป ให้เป็นไปตามมาตรฐานที่กำหนด รวมทั้งต้องพัฒนาห้องปฏิบัติการตรวจสอบ และรับรองมาตรฐานผลิตภัณฑ์ในพื้นที่ - การพัฒนาเทคโนโลยีต่าง ๆ เพื่อให้สามารถปลูกพืชนอกฤดูกาล หรือ พัฒนาเทคโนโลยีในการเก็บรักษา ผลผลิตให้สามารถจำหน่ายนอกฤดูกาลได้ - การท่องเที่ยวเชิงเกษตร ต้องใส่ในเรื่องความคิดสร้างสรรค์ เช่น การให้นักท่องเที่ยวได้ทดลองกรีดยางในสวนยาง และการสร้าง story ให้กับสินค้าเกษตร เพื่อการท่องเที่ยว - การนำผลผลิตทางการเกษตรเข้าสู่อุตสาหกรรม เข้าสู่การท่องเที่ยว จะต้องคำนึงถึงความสม่ำเสมอของผลผลิต และคุณภาพของผลผลิต และการส่งมอบสินค้าตามที่กำหนด - ต้องวางระบบสนับสนุน เช่น การขนส่ง การแปรรูปสร้างมูลค่าเพิ่ม - อาจเพิ่มอุตสาหกรรมแปรรูป หรืออุตสาหกรรมกลางน้ำ ปลายน้ำ สำหรับสินค้าเกษตรหลัก เช่น ปาล์ม

ปัจจัย เงื่อนไข	แนวโน้มที่น่าจะเกิดขึ้น	แนวทางการแก้ไข/ แนวทางการปรับตัว
		ยาง ไม้ผล
ด้านโครงสร้างพื้นฐาน คมนาคมและการขนส่ง	- ความต้องการด้านการเดินทาง การขนส่งสินค้ามีการขยายตัวมากขึ้น	<ul style="list-style-type: none"> - การสร้างสนามบินแห่งที่ 3* โดยอาจเป็นสนามบินเพื่อรองรับเครื่องบินส่วนตัวหรือเครื่องบินพาณิชย์ขนาดเล็ก - การสร้างท่าเรือเพื่อการท่องเที่ยว แหล่งใหม่ เช่น ท่าเรือไชยาไปเกาะสมุย - การพัฒนาการขนส่งทางราง เพื่อลดต้นทุนในการขนส่งสินค้าเกษตรและเสริมการขนส่งคน

สรุปสภาพปัญหา ความต้องการ โอกาสและศักยภาพในการพัฒนา

ประเด็นพัฒนา	ปัญหา และความต้องการการพัฒนา	ศักยภาพและโอกาสในการพัฒนา
การเกษตร	<p>การปลูก</p> <ul style="list-style-type: none"> - ผลิตภาพทางการเกษตรยังต่ำ - ปรับเปลี่ยนการทำการเกษตรไปสู่การเกษตรทันสมัย เช่น การทำ smart farming - การจัดตั้งศูนย์สาธิตการเกษตรทันสมัย และการเกษตร แบบครบวงจร - การพัฒนาการปลูก เพื่อลดต้นทุน เช่น การทำ precision farming - การผลักดันการผลิตปุ๋ย เพื่อลดต้นทุนการปลูก <p>การพัฒนาผลผลิตและการแปรรูป</p> <ul style="list-style-type: none"> - การพัฒนาผลผลิตทางการเกษตรที่มีคุณภาพสูง และผ่านเกณฑ์มาตรฐานต่าง ๆ - การพัฒนาเกษตรปลอดภัย และเกษตรอินทรีย์ เพื่อรองรับกระแสโลกให้มีความสำคัญกับการบริโภคที่เป็นมิตรกับสิ่งแวดล้อม - การพัฒนาสินค้าเกษตรเข้าสู่อาหารสุขภาพ เพื่อสอดคล้อง กับความต้องการและพฤติกรรมผู้บริโภคยุคใหม่ และการสร้างมูลค่าเพิ่มให้กับสินค้าเกษตร - ผลผลิตราคาตกต่ำในช่วงฤดูกลาง ควรมีการวางแผนการผลิต รวมทั้งใช้เทคโนโลยีควบคุมการผลิต เพื่อให้สามารถออกผลผลิตนอกฤดูกาล 	<ul style="list-style-type: none"> - มีสภาพภูมิศาสตร์ที่เอื้อต่อการทำการเกษตร เช่น มีลุ่มน้ำรวม 14 ลุ่มน้ำ - ในพื้นที่มีสินค้าการเกษตร ที่หลากหลายสามารถนำมาประยุกต์ใช้ร่วมกับการท่องเที่ยวเช่น การท่องเที่ยวเชิงอาหาร - เป็นแหล่งปลูกยางพารา ปาล์มน้ำมัน อันดับหนึ่งของประเทศ - เป็นแหล่งปลูกไม้ผลสำคัญของประเทศ ได้แก่ เงาะ ทุเรียน - เป็นแหล่งเพาะเลี้ยงกุ้งอันดับหนึ่งของประเทศ และเป็นแหล่งการทำประมงที่สำคัญอันดับต้นของประเทศ - มีวัสดุเหลือใช้ทางการเกษตร ที่สามารถนำมาสร้างมูลค่าเพิ่มผ่าน Circular economy

ประเด็นพัฒนา	ปัญหา และความต้องการการพัฒนา	ศักยภาพและโอกาสในการพัฒนา
	<p>หรือใส่เทคโนโลยีการแปรรูป เพื่อเก็บผลผลิตได้ เป็นเวลานาน</p> <ul style="list-style-type: none"> - ขาดโรงงานแปรรูปผลผลิต ไปสู่ผลิตภัณฑ์มูลค่าสูง ทั้งในส่วน ของผลผลิตเดิม เช่น เงาะโรงเรียน หรือพืชเศรษฐกิจใหม่ เช่น ทูเรียน - สินค้าเกษตร ตั้งแต่กระบวนการผลิต แปรรูป ส่วนใหญ่ ยังไม่ผ่านเกณฑ์มาตรฐานทั้งระดับประเทศ และต่างประเทศ - ส่งเสริมการสร้างแบรนด์สินค้าเกษตรของจังหวัดสุราษฎร์ธานี <p>การพัฒนาบุคลากรภาคการเกษตร</p> <ul style="list-style-type: none"> - สนับสนุนผู้ประกอบการ SME start up ด้านการเกษตร เช่นการสร้าง pilot plant ในมหาวิทยาลัย - ส่งเสริมการรวมกลุ่มของเกษตรกร เช่นการทำเกษตรแปลงใหญ่ - พัฒนาสร้างความเข้มแข็งให้กับสถาบันเกษตรกร - การขาดแคลนแรงงานภาคการเกษตร โดยเฉพาะในอุตสาหกรรม ปาล์ม น้ำมัน ยางพารา และการประมง <p>โครงสร้างพื้นฐานเพื่อรองรับการพัฒนาด้านเกษตร</p> <ul style="list-style-type: none"> - พื้นที่ที่มีระบบชลประทานยังค่อนข้างน้อย (อันดับ 7 ของภาคใต้) ควรขยายพื้นที่ชลประทาน เพื่อความยั่งยืนในการแก้ไขปัญหา ภัยแล้ง และน้ำท่วม - ควรมีการจัดตั้งหน่วยงานให้คำปรึกษา ให้การสนับสนุน ภาคการเกษตรอย่างครบวงจร - การพัฒนาศูนย์ตรวจวิเคราะห์สิ่งส่งตรวจ และการตรวจวิเคราะห์มาตรฐานผลผลิต และผลิตภัณฑ์ 	

ประเด็นพัฒนา	ปัญหา และความต้องการการพัฒนา	ศักยภาพและโอกาสในการพัฒนา
	<p>- การขับเคลื่อนศูนย์ Agricultural innovation center (AIC) และ Agricultural innovation Excellent center</p> <p>การบริหารจัดการ</p> <p>- การเชื่อมโยงการเกษตร กับภาคเศรษฐกิจอื่น เช่น การท่องเที่ยว</p> <p>- การทำเกษตรแปลงใหญ่ เพื่อลดต้นทุนการผลิต และการสร้างอำนาจต่อรองด้านการตลาด</p> <p>- การบริหารจัดการสินค้าเกษตรเน้นเฉพาะกิจกรรมต้นน้ำ ซึ่ง มีมูลค่าทางเศรษฐกิจต่ำกว่ากิจกรรมกลางน้ำและปลายน้ำ</p> <p>ควรวางแผนการพัฒนาการเกษตรอย่างครบวงจรทั้งต้นน้ำ กลางน้ำ ปลายน้ำ</p> <p>- การจัดตั้ง ศูนย์พยากรณ์สินค้าเกษตร และการพัฒนาตลาดการค้าซื้อขายผลผลิตล่วงหน้า (Agricultural future trade)</p>	
ท่องเที่ยว	<p>การพัฒนาแหล่งท่องเที่ยว กิจกรรมการท่องเที่ยว</p> <p>- การท่องเที่ยวยังพึ่งพานักท่องเที่ยวกลุ่มเดิม ควรพัฒนา แหล่งท่องเที่ยว หรือกิจกรรมการท่องเที่ยวใหม่ ๆ เพื่อรองรับนักท่องเที่ยวกลุ่มใหม่ หรือการซื้อซ้ำสำหรับกลุ่มเดิม</p> <p>- ขาดการสนับสนุนทุนทางวัฒนธรรม ภูมิปัญญาท้องถิ่น และการประยุกต์ใช้ใน อุตสาหกรรมการท่องเที่ยว เพื่อสร้างมูลค่าเพิ่ม</p> <p>- ควรยกระดับการท่องเที่ยวชุมชนเพื่อรองรับนักท่องเที่ยวระดับบน หรือนักท่องเที่ยวต่างประเทศ โดยการใช้การท่องเที่ยวเชิงสร้างสรรค์</p>	<p>- เป็นเมืองท่องเที่ยวอันดับ 1 – 5 ของประเทศ</p> <p>- มีแหล่งท่องเที่ยว กิจกรรมท่องเที่ยวที่มีชื่อเสียงระดับโลก เช่น เกาะสมุย เกาะพะงัน (1st workation) เกาะเต่า (route เส้นทางดำน้ำโลก เขาesk-เขื่อนรัชชประภา กิจกรรม Full moon party ฯลฯ</p> <p>- อยู่ใกล้จังหวัด และแหล่งท่องเที่ยวระดับโลกอื่น เช่นภูเก็ต กระบี่ สามารถสร้าง route การท่องเที่ยวเชื่อมโยงกัน</p> <p>- มีทรัพยากรธรรมชาติ รวมทั้งศิลปวัฒนธรรม ประเพณี</p>

ประเด็นพัฒนา	ปัญหา และความต้องการการพัฒนา	ศักยภาพและโอกาสในการพัฒนา
	<ul style="list-style-type: none"> - แหล่งท่องเที่ยวในอำเภอเมืองไม่มี ไม่น่าสนใจ ไม่ดึงดูดนักท่องเที่ยวให้เที่ยวในเมือง - สร้างอัตลักษณ์การท่องเที่ยวของจังหวัด <p>การพัฒนาบุคลากรด้านการท่องเที่ยว</p> <ul style="list-style-type: none"> - การพัฒนาผู้ประกอบการ และบุคลากรด้านการท่องเที่ยวทั้งด้านการบริการการประยุกต์ใช้เทคโนโลยี <p>งบประมาณ</p> <ul style="list-style-type: none"> - งบประมาณ/ โครงการเพื่อการพัฒนาการท่องเที่ยวอย่างน้อย ผู้บริหารอาจพิจารณาเพิ่มงบประมาณในการขับเคลื่อนเพิ่มเติม <p>การพัฒนาโครงสร้างพื้นฐาน การคมนาคม logistic เพื่อการท่องเที่ยว</p> <ul style="list-style-type: none"> - การขนส่งระหว่างเกาะกับ main land ยังมีค่าใช้จ่ายสูง จากการผูกขาด - ขาดการเชื่อมโยงการท่องเที่ยวระหว่างเกาะกับ mainland รวมทั้งจังหวัดท่องเที่ยวใกล้เคียง <p>การประชาสัมพันธ์ และการตลาด</p> <ul style="list-style-type: none"> - ขาดการโปรโมท การท่องเที่ยวอย่างเป็นระบบ และเข้าถึงนักท่องเที่ยวทุกกลุ่ม - การพัฒนาการตลาดแบบ integrated marketing 	<p>ประวัติศาสตร์ที่สามารถนำมาใช้เป็นวัตถุดิบในการสร้างการท่องเที่ยว</p> <ul style="list-style-type: none"> - มีพื้นที่เกาะรวม 42 เกาะ จึงจะสามารถพัฒนาการท่องเที่ยวทางทะเลที่โดดเด่น - พฤติกรรมนักท่องเที่ยว จะใส่ใจสุขภาพมากขึ้น ซึ่งเป็นโอกาสของจังหวัดที่มีศักยภาพด้านสมุนไพร และกิจกรรมเชิงสุขภาพอื่น รวมทั้งการที่ประเทศไทยมีชื่อเสียงด้านระบบสาธารณสุข <p>ในการพัฒนาสู่การเป็น การท่องเที่ยวเชิงสุขภาพ</p> <ul style="list-style-type: none"> - มีศิลปวัฒนธรรม ประเพณี และประวัติศาสตร์ที่สามารถนำมาประยุกต์ใช้ด้านการท่องเที่ยว - กระแสนิยมของนักท่องเที่ยวต่างชาติในการท่องเที่ยวทางธรรมชาติการท่องเที่ยวเชิงวัฒนธรรมและการท่องเที่ยวเชิงสุขภาพสอดคล้องกับศักยภาพการท่องเที่ยวของจังหวัด - มีกลุ่มนักท่องเที่ยวใหม่ (อินเดีย) เป็นโอกาสด้านการท่องเที่ยวของพื้นที่

ประเด็นพัฒนา	ปัญหา และความต้องการการพัฒนา	ศักยภาพและโอกาสในการพัฒนา
	<p>การบริหารจัดการ การท่องเที่ยว</p> <ul style="list-style-type: none"> - การแอบแฝงการทำธุรกิจในพื้นที่ของชาวต่างชาติ ทำให้เกิดภาวการณ์แข่งขันสูง และนำมาสู่การทำผิดกฎหมายในรูปแบบต่าง ๆ - การประยุกต์ใช้ เทคโนโลยีเพื่อการท่องเที่ยวตลอดช่วง supply chain - สร้างกลไกการท่องเที่ยวอย่างยั่งยืน เพื่อปัญหาด้านการท่องเที่ยวที่ทำลายสิ่งแวดล้อม เช่น การทำลายปะการังของเรือท่องเที่ยว - การสร้างมาตรฐานด้านต่าง ๆ เช่น มาตรฐานด้านความปลอดภัย ด้านสุขภาพ การขนส่ง - การสร้างองค์กร หรือคณะทำงานขับเคลื่อนการพัฒนาการท่องเที่ยวของจังหวัด <p>การพัฒนาอุตสาหกรรมเกี่ยวเนื่องกับการท่องเที่ยว</p> <ul style="list-style-type: none"> - การพัฒนาอุตสาหกรรมเกี่ยวเนื่องกับการท่องเที่ยว เช่น โรงแรม ร้านอาหาร บริษัทขนส่ง ธุรกิจสุขภาพ ฯลฯ 	
การค้า การลงทุน อุตสาหกรรม	<ul style="list-style-type: none"> - โครงสร้างทางธุรกิจ การตลาดเปลี่ยนแปลงไปจากเหตุต่าง ๆ เช่น ความก้าวหน้าทางเทคโนโลยี การเกิดโรคระบาดการเปลี่ยนแปลงพฤติกรรมของผู้บริโภค จึงควรมีหน่วยงานทำหน้าที่พยากรณ์ความเปลี่ยนแปลง และมีการให้ความรู้กับผู้ประกอบการเพื่อรองรับ และรับมือกับความเปลี่ยนแปลงต่าง ๆ - ควรมีการยกระดับ SME Star up วิสาหกิจชุมชน ในด้านการบริหารจัดการ การประกอบการ 	<ul style="list-style-type: none"> - ภาคเศรษฐกิจของพื้นที่ที่มีความหลากหลาย - การตั้งอยู่ระหว่างฝั่งอ่าวไทย และอันดามัน ทำให้มีสภาพเป็นศูนย์กลางทางการค้าเชื่อมโยงฝั่งอ่าวไทย อันดามัน - การตั้งอยู่ในเขตระเบียงเศรษฐกิจพิเศษจะทำให้ได้รับการสนับสนุนการพัฒนาเชิงนโยบาย และงบประมาณจากภาครัฐ รวมทั้งการสนับสนุนการลงทุนผ่านมาตรการต่าง ๆ - การรวมกลุ่มประเทศอาเซียนและกรอบความร่วมมือต่างๆ

ประเด็นพัฒนา	ปัญหา และความต้องการการพัฒนา	ศักยภาพและโอกาสในการพัฒนา
	<ul style="list-style-type: none"> - พัฒนาเศรษฐกิจสร้างสรรค์ในพื้นที่ - ควรมีการสร้างแรงงานที่ตรงกับความต้องการของภาคธุรกิจต่าง ๆ และมีการยกระดับฝีมือแรงงาน ปรับปรุงทักษะแรงงานผ่านหลักสูตร upskill reskill เพื่อให้เท่าทันต่อการเปลี่ยนแปลงต่าง ๆ - เกิดสภาวะการแข่งขันจากผู้ลงทุนต่างประเทศ ทั้งการลงทุนในระบบ และนอกระบบ - การก้าวสู่ประชาคมอาเซียนทำให้เกิดการเคลื่อนย้ายเงินทุน และแรงงานเสรีส่งผลกระทบต่อภาคธุรกิจและแรงงานฝีมือจำนวนมากที่ยังไม่พร้อมโดยเฉพาะปัจจัยด้านภาษาต่างประเทศ - ควรมีการสร้างธรรมาภิบาลในการประกอบการของผู้ประกอบการและบุคลากร <p>การอุตสาหกรรม (เพิ่มเติม)</p> <ul style="list-style-type: none"> - ควรจัดตั้งนิคมอุตสาหกรรมในพื้นที่ เพื่อการพัฒนาอุตสาหกรรม - การพัฒนาอุตสาหกรรมแปรรูปขั้นสูง เพื่อสร้างมูลค่าเพิ่มให้กับสินค้าการเกษตร และ สินค้าแปรรูปขั้นต้น 	<p>เช่น IMT-GT เปิดโอกาสทางการตลาดโดยเฉพาะผลผลิตทางการเกษตร อุตสาหกรรมเกษตร และการขยายตัวของภาคการท่องเที่ยวและคมนาคมขนส่ง</p>
โครงสร้างพื้นฐาน	<ul style="list-style-type: none"> - โดยที่ตั้งและศักยภาพของพื้นที่ ควรพัฒนาให้สุราษฎร์ธานีเป็น Hub ด้านการขนส่ง - การเดินทางไปเกาะท่องเที่ยวต่างๆ ยังมีความยากลำบากโดยเฉพาะช่วงเทศกาล - การบริการขนส่งสาธารณะ ยังไม่มีมาตรฐาน และมีปัญหาแอร์ดีเอาเปรียบนักท่องเที่ยว 	<ul style="list-style-type: none"> - ที่ตั้งจังหวัดมีสภาพเป็นศูนย์กลาง การขนส่ง และ logistic ของภาคใต้ โดยมีเส้นทางคมนาคม ทั้งทางบก ทางอากาศ และทางเรือและมีการเชื่อมโยงระหว่างฝั่งอ่าวไทย อันดามัน และทางตอนกลางของประเทศสู่ทางใต้ - มีเขื่อนผลิตไฟฟ้าพลังงาน ซึ่งสามารถใช้ประโยชน์ทั้งด้านการผลิตไฟฟ้าและการท่องเที่ยว

ประเด็นพัฒนา	ปัญหา และความต้องการการพัฒนา	ศักยภาพและโอกาสในการพัฒนา
	<ul style="list-style-type: none"> - เส้นทางคมนาคมทางถนน ข้ำรูด ทรุคโทรม ขาดการดูแลรักษา - ขาดแคลนบุคลากรที่มีความรู้เรื่อง logistic - ขาดท่าเทียบเรือขนาดใหญ่ (โดยมีท่าเทียบเรือขนาดไม่เกิน 500 ตันกรอสส์) - ระบบขนส่งทางรางยังไม่ต่อเนื่อง ไม่ทั่วถึง - น้ำประปาไม่เพียงพอจากการขยายตัวของเมือง รวมทั้งในแหล่งท่องเที่ยว เช่นเกาะเต่า - ระบบไฟฟ้าไม่เพียงพอที่จะรองรับการขยายตัวทางเศรษฐกิจ ควรมีการจัดทำแผนการใช้ไฟฟ้าระยะสั้น ระยะยาว - ค่าไฟมีอัตราสูง 	<ul style="list-style-type: none"> - มีวัตถุดิบใช้ทางการเกษตรที่สามารถใช้เป็นแหล่งพลังงานทดแทน
สังคม	<p>ประชากร</p> <ul style="list-style-type: none"> - ประชาชนมีรายได้ต่อหัวต่ำกว่าค่าเฉลี่ยของประเทศ - เด็กเกิดน้อยลง ทำให้ขาดแคลนแรงงานในอนาคต - สังคมเข้าสู่สังคมสูงวัย จะมีปัญหาของผู้สูงอายุ เช่น ปัญหาด้านเศรษฐกิจ การดูแลสุขภาพ ควรมีการให้ความรู้เช่นการวางแผนเกษียณ การให้ความรู้ในการดูแลตนเอง และการดูแลสุขภาพ - กลุ่มคนเปราะบาง ยังขาดโอกาส และการเข้าถึงบริการต่าง ๆ ของรัฐ ควรมีแผนการพัฒนากลุ่มเปราะบางอย่างเป็นระบบ และครบวงจร - เด็กรุ่นใหม่ ไม่อดทน เกีย่งงาน รวมทั้งขาดความสัมพันธ์ที่ดีกับคนอื่น และสังคม ควรพัฒนาด้าน soft skill ให้กับเด็กรุ่นใหม่ 	

ประเด็นพัฒนา	ปัญหา และความต้องการการพัฒนา	ศักยภาพและโอกาสในการพัฒนา
	<p>- สังคม social ทำให้เกิดการเปลี่ยนแปลงทางพฤติกรรมของเด็ก</p> <p>- การเปลี่ยนแปลงของครอบครัวสู่การเป็นครอบครัวเดี่ยว ทำให้ขาดการดูแล และขาดความอบอุ่นในครอบครัว เด็กเติบโตอย่างไม่มีคุณภาพ</p> <p>- การปลูกฝังคนรุ่นใหม่ให้มีความรักบ้านเกิด การอนุรักษ์ ศิลปวัฒนธรรม ประเพณีที่ดีงาม</p> <p>- การพัฒนาทั้งด้าน IQ EQ MQ SQ ให้กับเด็กรุ่นใหม่</p> <p>แรงงาน</p> <p>- ปัญหาแรงงานต่างด้าว ทั้งปัญหาด้านกฎหมายและสังคม</p> <p>การศึกษา</p> <p>- ค่านิยมการเรียนระดับปริญญาตรี ทำให้ขาดแคลนแรงงานระดับกลาง</p> <p>- ควรมีการปรับเปลี่ยนการศึกษาโดยเน้นการเรียนวิชาชีพ เพื่อสอดคล้องกับความต้องการของตลาดแรงงาน</p> <p>- ควรปรับระบบการศึกษาให้มีความยืดหยุ่นสอดคล้องกับศักยภาพผู้เรียนแต่ละกลุ่ม</p> <p>- การทำงานไม่ตรงสายซึ่งเป็นความสูญเสียในรูปแบบหนึ่ง</p> <p>- การปรับระบบการศึกษาโดยเน้นการมีงานทำ เช่นการทำ mou ในการผลิตบัณฑิตร่วมกันระหว่างสถานประกอบการ และสถานศึกษา หรือการเรียนในสถานประกอบการ (WIL)</p>	<p>การศึกษา</p> <p>- สถานศึกษาในจังหวัดมีครบถ้วนทุกระดับ</p> <p>- จังหวัดสุราษฎร์ธานี ได้รับมอบหมายเป็นจังหวัดนำร่อง พื้นที่นวัตกรรมการศึกษา</p> <p>- เทคโนโลยีสมัยใหม่ทำให้การศึกษาเข้าถึงได้ง่าย เช่น การเรียน online</p>

ประเด็นพัฒนา	ปัญหา และความต้องการการพัฒนา	ศักยภาพและโอกาสในการพัฒนา
	<p>- ควรปรับระบบบริหารบุคลากรทางการศึกษา เช่นลดภาระงานด้านเอกสาร การทำตำแหน่ง เพื่อเน้นการสอนมากขึ้น</p> <p>- ควรมีการสร้างศูนย์การเรียนรู้ชุมชน เพื่อการขยายการเรียนรู้สู่ชุมชน</p> <p>- ควรมีการพัฒนาทักษะด้านภาษา และการประยุกต์ใช้เทคโนโลยีให้กับผู้ประกอบการ บุคลากร และประชาชนทั่วไป</p> <p>สาธารณสุข</p> <p>- อัตราการเกิดโรค NCD สูง โดยเฉพาะ เบาหวาน/ความดัน</p> <p>การพัฒนาการแพทย์แผนไทย</p> <p>- ควรเพิ่มกำลังคน และเทคโนโลยี เพื่อเพิ่มประสิทธิภาพในการให้บริการด้านสาธารณสุข</p> <p>- มีความแออัดของสถานพยาบาล จึงควรเน้นการป้องกันโรค มากกว่า</p> <p>ปัญหาสังคม</p> <p>- มีแนวโน้มรุนแรง ทั้งการแพร่ระบาดของยาเสพติด ยาเสพติดเข้าถึงได้ง่ายขึ้น เช่นกัญชา กระท่อม ความรุนแรงในครอบครัว</p> <p>เทคโนโลยี</p> <p>- มีความก้าวหน้า แต่คนยังขาดความรู้ ความเข้าใจในการประยุกต์ใช้ และการป้องกัน (social awareness และ cyber security)</p> <p>การพัฒนาเมือง</p> <p>- สุราษฎร์ธานีเป็น smart living city ควรมีการพัฒนาศักยภาพด้านเทคโนโลยี ให้กับประชาชน รวมทั้งภาครัฐ ภาคเอกชน</p>	<p>การสาธารณสุข</p> <p>- มีโรงพยาบาลระดับโรงพยาบาลศูนย์ในพื้นที่ และมีโรงพยาบาลเอกชนขนาดใหญ่</p> <p>- เป็นเมืองแห่งสมุนไพร ที่สามารถนำมาใช้เป็นวัตถุดิบในการขับเคลื่อนการแพทย์แผนไทย</p>

ประเด็นพัฒนา	ปัญหา และความต้องการการพัฒนา	ศักยภาพและโอกาสในการพัฒนา
	<p>- ยังวางผังเมืองไม่สมบูรณ์ทำให้การพัฒนาในด้านอื่น ๆ ต้องหยุดรอความชัดเจน</p> <p>การเมือง/การปกครอง/การบริหารจัดการ</p> <p>- การพัฒนา big data และการเชื่อมโยงข้อมูลภาครัฐอย่างสมบูรณ์</p> <p>- ขาดขีดกัน การทำงานร่วมกันประสานกันของภาครัฐ บางกรณีกฎระเบียบ ขัดขวางการพัฒนา</p> <p>- การพัฒนาแต่ละด้านไม่ต่อเนื่อง ไม่ครบวงจร</p> <p>- ลดขั้นตอน กระบวนการทำงานของรัฐเพื่อสร้างความรวดเร็วในการให้บริการ และสร้างการบริการแบบ one stop service</p> <p>- พื้นที่เกาะ เช่น เกาะเต่า ยังมีปัญหาเรื่องเอกสารสิทธิ์ในที่ดิน</p> <p>- การบังคับใช้กฎหมายยังมีประสิทธิภาพไม่เพียงพอ เช่น ในธุรกิจท่องเที่ยว และการขนส่งสินค้า (การควบคุมน้ำหนักบรรทุก) รวมทั้งการบังคับใช้กฎหมายสิ่งแวดล้อม ยังมีความล่าสมัย</p>	<p>การเมือง การปกครอง</p> <p>- จังหวัดสุราษฎร์ธานี มีสภาพเป็นศูนย์ราชการ ศูนย์กลางปกครองของภาคใต้ตอนบน</p>
<p>ทรัพยากรธรรมชาติ สิ่งแวดล้อม</p>	<p>- ประชากรเพิ่มขึ้น แต่ทรัพยากรมีจำกัด ขาดความพร้อมในการบริหารเพื่อรับมือกับการเปลี่ยนแปลงที่เกิดขึ้นจากการขยายตัวของการท่องเที่ยวและชุมชนเมืองรวมถึงการเปลี่ยนแปลงสภาพภูมิอากาศ</p> <p>- ความไม่เท่าเทียมในการเข้าถึงทรัพยากรธรรมชาติ</p>	<p>- มีแหล่งน้ำธรรมชาติ เพื่อการเกษตร และการท่องเที่ยว</p>

ประเด็นพัฒนา	ปัญหา และความต้องการการพัฒนา	ศักยภาพและโอกาสในการพัฒนา
	<ul style="list-style-type: none"> - ปัญหามลพิษ และสิ่งแวดล้อมจากการกระทำของคน - ขาดการวางผังเมือง และแผนพัฒนาเมืองอย่างเป็นระบบ และสมดุล - ขาดการบริหารจัดการขยะ และมลพิษอย่างครบวงจร เช่น ทัศนคติในการสร้าง และการจัดการขยะตั้งแต่ต้นทาง (3 R) - ขาดการส่งเสริมการใช้พลังงานทางเลือก - เจ้าหน้าที่ และงบประมาณในการดูแลรักษาสิ่งแวดล้อม ไม่เพียงพอ - ระบบนิเวศน์ทางทะเลและชายฝั่งถูกใช้ประโยชน์เกินศักยภาพ และเกิดความขัดแย้งจากการใช้ทรัพยากรธรรมชาติเชิงเศรษฐกิจ ระบบนิเวศน์ต่างๆ ไม่ได้รับการดูแลอย่างจริงจัง และขาดแผนการฟื้นฟูที่เป็นรูปธรรม - การบริหารจัดการน้ำและภัยที่เกิดจากน้ำยังไม่ดีพอ - มีปัญหาการกัดเซาะชายฝั่ง - การเปลี่ยนแปลงของสภาพภูมิอากาศโลกและภัยธรรมชาติ ทั้งอุทกภัย วาตภัย และดินถล่ม เกิดความเสียหายทั้งชีวิตและทรัพย์สินจำนวนมาก 	

ภาพของจังหวัดด้านต่าง ๆ ในระยะ 5 ปี 10 ปี 15 ปี

ประเด็นพัฒนา	ภาพในระยะ 5 ปี	โครงการ/กิจกรรม	ภาพในระยะ 10 ปี	โครงการ/กิจกรรม
การเกษตร	<ul style="list-style-type: none"> - การเกษตรในพื้นที่ปรับเข้าสู่การทำ การเกษตรทันสมัย และการเกษตรมูลค่าสูง - มีอุตสาหกรรมโคเนื้อครบวงจร ตั้งแต่ต้นน้ำ กลางน้ำ ปลายน้ำ - จังหวัดมีแบรนด์สินค้าเกษตร - มีศูนย์ทดสอบมาตรฐานผลผลิต และผลิตภัณฑ์ทางการเกษตร 	<ul style="list-style-type: none"> โครงการจัดตั้งศูนย์สาธิต และการเรียนรู้การเกษตรทันสมัย และการทำการเกษตรอย่างครบวงจร โครงการจัดสร้างหรือพัฒนา ศูนย์ทดสอบมาตรฐานผลผลิต ผลิตภัณฑ์ทางการเกษตร 	<ul style="list-style-type: none"> - การเกษตรรายได้สูง เช่นการเกษตรครบวงจร - สุราษฎร์ธานี เป็นเมืองสมุนไพรระดับโลก - สุราษฎร์ธานีเป็นแหล่งการผลิต oleochemical product ระดับโลก -สินค้าเกษตร และเกษตรแปรรูปทุกชนิดผ่านมาตรฐานทั้งด้านการผลิต การแปรรูป ทั้งมาตรฐานระดับประเทศ และระดับโลก - มีแบรนด์สินค้าเกษตรระดับประเทศ 	<ul style="list-style-type: none"> อบรมองค์ความรู้ด้านการทำการเกษตร การแปรรูปเพื่อเพิ่มมูลค่า และการทำการตลาดสินค้าเกษตร
ท่องเที่ยว	<ul style="list-style-type: none"> - สุราษฎร์ธานีเป็นเมืองท่องเที่ยว ระดับ 1-3 ของประเทศ 	<ul style="list-style-type: none"> - การพัฒนาการท่องเที่ยว และ อุตสาหกรรมเกี่ยวเนื่อง อย่างครบวงจร 	<ul style="list-style-type: none"> - สุราษฎร์ธานีเป็น destination ด้านการท่องเที่ยวของนักท่องเที่ยวโลก 	<ul style="list-style-type: none"> สร้างแหล่งท่องเที่ยว กิจกรรมการท่องเที่ยวที่หลากหลาย เพื่อรองรับ

ประเด็นพัฒนา	ภาพในระยะ 5 ปี	โครงการ/กิจกรรม	ภาพในระยะ 10 ปี	โครงการ/กิจกรรม
	<ul style="list-style-type: none"> - มีกิจกรรมการท่องเที่ยวที่หลากหลายรองรับความต้องการของนักท่องเที่ยวทุกกลุ่ม - เป็นศูนย์กลางการเดินทางท่องเที่ยวทางอากาศของภูมิภาค 	<ul style="list-style-type: none"> - การพัฒนาแหล่งท่องเที่ยว กิจกรรมการท่องเที่ยวมูลค่าสูง เช่น การท่องเที่ยวเชิงสุขภาพ การท่องเที่ยวแบบ mice เป็นต้น - เพิ่ม flight บินในประเทศ และ Direct flight จากต่างประเทศ 	<ul style="list-style-type: none"> - สุราษฎร์ธานีเป็นเมือง Mice city ระดับโลก - การท่องเที่ยวชุมชนสามารถยกระดับจนสามารถรองรับนักท่องเที่ยวระดับบน หรือนักท่องเที่ยวระดับโลกได้ 	<ul style="list-style-type: none"> - นักท่องเที่ยวแต่ละกลุ่ม
การค้า การลงทุน อุตสาหกรรม	<ul style="list-style-type: none"> - SME ในพื้นที่มีศักยภาพ และมี start up ระดับ unicorn ในพื้นที่ - เกิดธุรกิจ silver economy ในพื้นที่ 		<ul style="list-style-type: none"> - มีศูนย์ซ่อมอากาศยาน และเรือสินค้า เรือท่องเที่ยวขนาดใหญ่ในพื้นที่ 	
โครงสร้างพื้นฐาน	<ul style="list-style-type: none"> - มีระบบสาธารณูปโภค ไฟฟ้า ประปา ครอบคลุมในทุกพื้นที่ - มีเครือข่าย อินเทอร์เน็ตความเร็วสูง ครอบคลุมในพื้นที่ท่องเที่ยว และชุมชนสำคัญ - มีการใช้พลังงานทดแทน เช่น Solar cell พลังงานจากสิ่งเหลือใช้ทางการเกษตร - ระบบการขนส่งสาธารณะในพื้นที่ ได้มีคุณภาพ มีมาตรฐาน 	<ul style="list-style-type: none"> - การพัฒนาเส้นทางรถไฟรางคู่ - การนำสายไฟลงดินในพื้นที่เขตเมือง - การสร้างศูนย์กระจายสินค้า ครอบคลุมในทุกพื้นที่ - ทางรถไฟเชื่อมโยงอ่าวไทย และอันดามัน - การขยายท่าอากาศยาน เพื่อรองรับการท่องเที่ยวระดับนานาชาติ 	<ul style="list-style-type: none"> - มีระบบขนส่งมวลชนบนเกาะสมุย เช่น รถไฟ monorail 	<ul style="list-style-type: none"> - Airport link เชื่อมโยง สนามบิน-สถานีรถไฟ และ Airport link เข้าสู่ตัวเมือง - การพัฒนาระบบขนส่งมวลชนบนเกาะสมุย เช่น รถไฟ monorail

ประเด็นพัฒนา	ภาพในระยะ 5 ปี	โครงการ/กิจกรรม	ภาพในระยะ 10 ปี	โครงการ/กิจกรรม
	<ul style="list-style-type: none"> - โครงสร้างพื้นฐาน และอารยสถาปัตยกรรมในพื้นที่ท่องเที่ยว และเขตเมืองรองรับสังคมผู้สูงอายุ - ระบบขนส่งมวลชนในพื้นที่ได้รับการยกระดับคุณภาพเพื่อรองรับการท่องเที่ยว และภาคเศรษฐกิจอื่น - รถยนต์พลังงานไฟฟ้า เป็นยานพาหนะหลักในพื้นที่ 	<ul style="list-style-type: none"> - การสร้างสถานี EV ครอบคลุมทุกพื้นที่ในพื้นที่ท่องเที่ยวและในเขตเมือง 		
สังคม	<ul style="list-style-type: none"> - ครอบครัวมีความเข้มแข็ง - ปัญหาเสพติดลดลง - การรักษาโรคโดยระบบ Telemedicine - ภาครัฐหลักในเขตเมืองปรับเข้าสู่ digital government 	<ul style="list-style-type: none"> - การขับเคลื่อน digital transform ภาครัฐ 	<ul style="list-style-type: none"> - สังคมเข้าสู่สังคม digital อย่างสมบูรณ์ - ภาครัฐทุกหน่วยงานปรับเข้าสู่ Digital government - มีศูนย์ one stop service รวมบริการภาครัฐ โดยอาจเป็นพื้นที่แบบ virtual ใน internet 	
สิ่งแวดล้อม	<ul style="list-style-type: none"> - มีระบบการกำจัดน้ำเสียรวมในเขตเมือง - มีระบบการจัดการขยะ มลพิษที่มีประสิทธิภาพ 			

ประเด็นพัฒนา	ภาพในระยะ 15 ปี	โครงการ/กิจกรรม	ภาพในระยะ 20 ปี	โครงการ/กิจกรรม
การเกษตร	มีแบรนด์สินค้าเกษตรระดับโลก			
ท่องเที่ยว	มีสถานที่ท่องเที่ยว Man-made building ขนาดใหญ่ระดับโลก และเป็นหนึ่งเดียว	- โครงการสร้าง aquarium ใต้ทะเล - กระเช้าลอยฟ้าข้ามเกาะสมุย เกาะพะงัน	สุราษฎร์ธานีเป็นเมืองการท่องเที่ยวเชิงสุขภาพระดับโลก	
การค้า การลงทุน อุตสาหกรรม	สุราษฎร์ธานีเป็นศูนย์กลางการค้า การลงทุน และการเงินในระดับภูมิภาค		สุราษฎร์ธานีเป็นศูนย์กลางการค้า การลงทุน และการเงินระดับโลก	
โครงสร้างพื้นฐาน	- มีระบบขนส่งมวลชนขนาดใหญ่ในพื้นที่ - ถนนมอเตอร์เวย์เชื่อมตอนบนของภาคใต้จนถึงทางใต้ของภาค - มีระบบขนส่งทางบก และระบบราง เชื่อมโยงชุมพร ระนองเพื่อรองรับ SEC - มีสนามบินแหล่งที่ 3 โดยเป็นสนามบินขนาดกลางเพื่อรองรับเครื่องบินพาณิชย์ระดับกลาง และเครื่องบินเล็ก - มีรถไฟความเร็วสูงจากกรุงเทพสู่ภาคใต้		- พลังงานทดแทน เช่น พลังงานไฟฟ้า พลังงานน้ำ พลังงานจากคลื่นทะเล เป็นพลังงานหลักที่ใช้กันในพื้นที่ - มีเส้นทางบกเชื่อมโยงเกาะต่าง ๆ ในพื้นที่	โครงการ solar cell ทุกครัวเรือน

ประเด็นพัฒนา	ภาพในระยะ 15 ปี	โครงการ/กิจกรรม	ภาพในระยะ 20 ปี	โครงการ/กิจกรรม
สังคม	สุราษฎร์ธานี เป็น medical hub ระดับภูมิภาค		สุราษฎร์ธานี เป็น medical hub ระดับโลก	
สิ่งแวดล้อม	สุราษฎร์ธานี เป็น Zero waste city			

ภาพถ่ายกิจกรรม

1 การประชุมคณะทำงานจัดทำเป้าหมายการพัฒนาจังหวัดสุราษฎร์ธานี 20 ปี ครั้งที่ 1



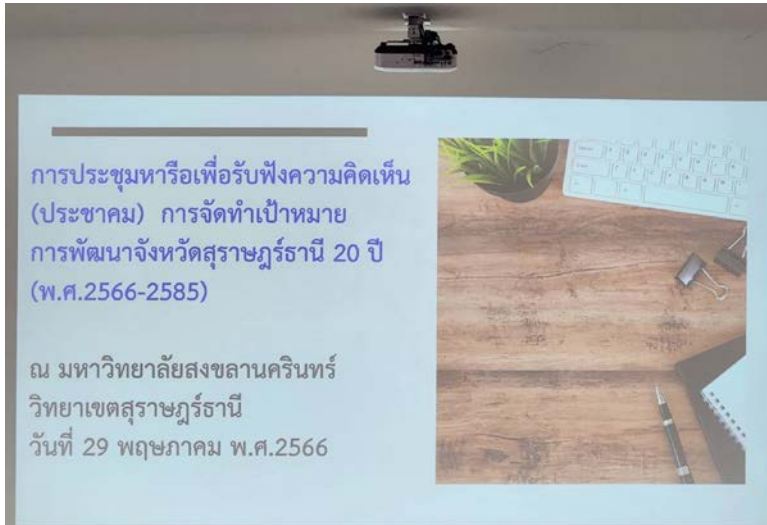
2 การประชุม Focus group. เพื่อรับฟังข้อมูล ข้อคิดเห็น ต่อสภาพปัญหาและความต้องการการพัฒนา และศักยภาพและโอกาสในการพัฒนาของจังหวัดสุราษฎร์ธานี



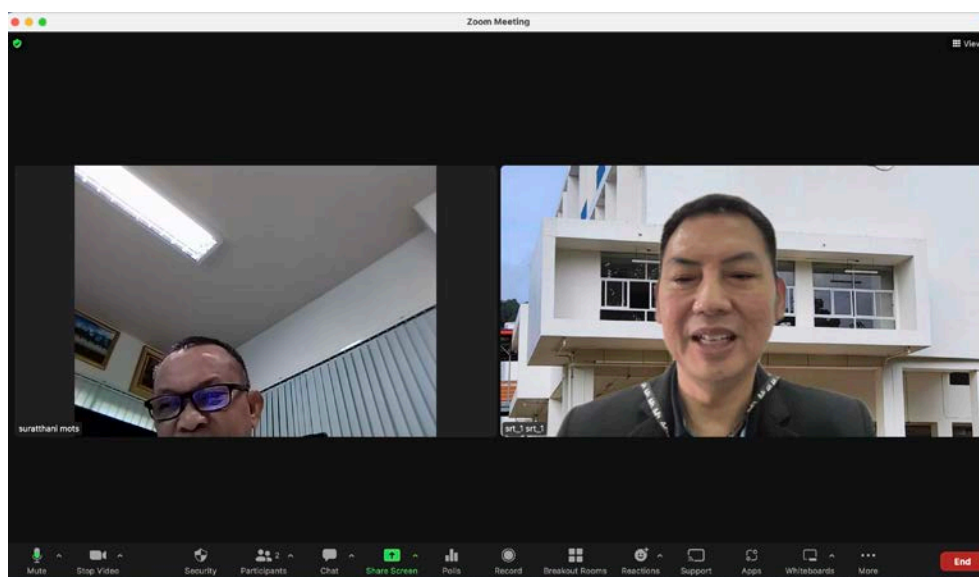
3 การประชุมคณะทำงานจัดทำเป้าหมายการพัฒนาจังหวัด 20 ปี ครั้งที่ 2



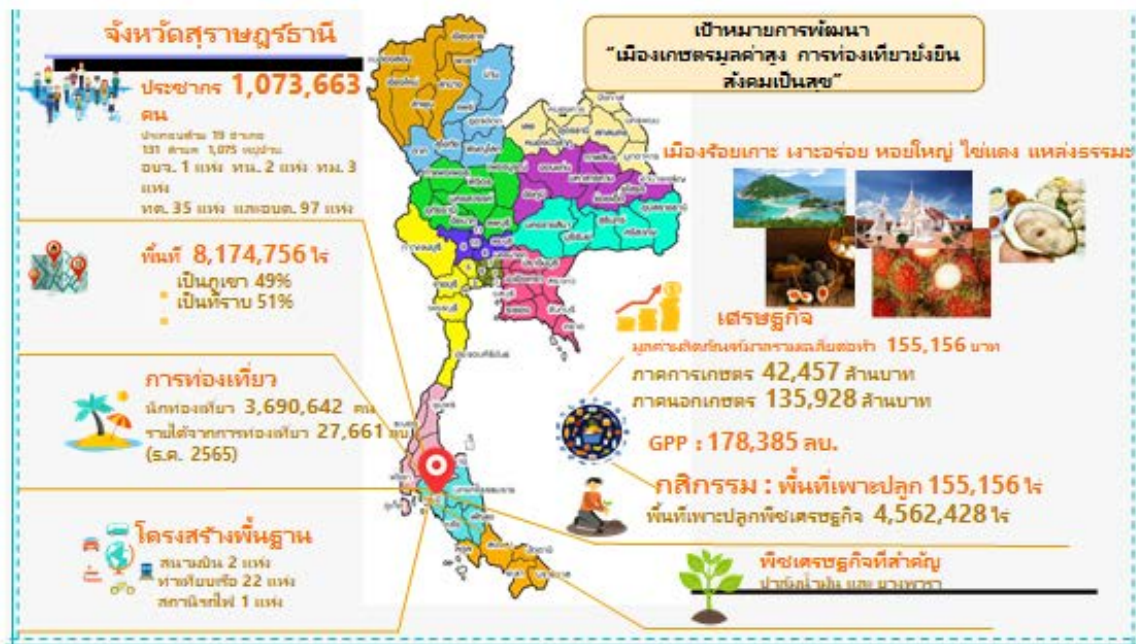
4 การประชุมประชาคม เพื่อพิจารณาร่างเป้าหมายการพัฒนาจังหวัด 20 ปี



5 การสัมภาษณ์ผู้มีส่วนได้เสียสำคัญ



สรุปนำเสนอในรูปแบบ Power Point Presentation



กระบวนการจัดทำเป้าหมายการพัฒนาจังหวัด ระยะ 20 ปี

1. การประชุมคณะทำงาน ครั้งที่ 1

เพื่อพิจารณา – ข้อมูลสำคัญของจังหวัดด้าน เศรษฐกิจ สังคม และสิ่งแวดล้อม

- บริษัท และแนวโน้มการเปลี่ยนแปลงด้าน เศรษฐกิจ สังคม และสิ่งแวดล้อม
- แนวทาง และกระบวนการจัดทำเป้าหมายการพัฒนาจังหวัด 20 ปี



2 การประชุม Focus group... เพื่อรับฟังข้อมูล ข้อคิดเห็น ต่อสภาพปัญหา ความต้องการการพัฒนา ศักยภาพและโอกาสในการพัฒนาของจังหวัด สุราษฎร์ธานี



3 การประชุมคณะกรรมการจัดทำ
เป้าหมายการพัฒนาจังหวัด 20 ปี
ครั้งที่ 2 เพื่อจัดทำ (ร่าง) เป้าหมาย
การพัฒนาจังหวัด 20 ปี



& การสัมภาษณ์ ผู้มีส่วนได้เสียหลัก
ทาง onsite online
& การรับฟัง ข้อเสนอ ข้อคิดเห็น
ข้อเสนอแนะ จากผู้มีส่วนได้เสีย
online โดยใช้ Google form



4 การประชุมประชาคม เพื่อพิจารณา
(ร่าง)เป้าหมายการพัฒนาจังหวัด 20 ปี



เป้าหมายการพัฒนาจังหวัด
สุราษฎร์ธานี 20 ปี
(พ.ศ.2566-2585)

“เป็นศูนย์กลางการท่องเที่ยว และ
การเกษตรมูลค่าสูง ระดับโลกอย่าง
ยั่งยืนในทุกมิติ และสังคมเป็นสุข”



Concept ในการกำหนดเป้าหมายย่อย ระยะ 5 10 15 ปี.

- ระยะ 1-5 ปี ----- > พัฒนา ปรับปรุงของเดิมให้สมบูรณ์
- ระยะ 5-10 ปี ----- > ยกกระดับของเดิมให้มีคุณภาพในระดับประเทศ ภูมิภาค และระดับโลก และสร้างของใหม่ในระดับโลก
- ระยะ 10-15 ปี ----- > นำสู่ระดับโลก (สร้างความรับรู้ และการยอมรับ)
- ระยะ 15-20 ปี ----- > ยืนอยู่ในระดับโลก อย่างยั่งยืน และกระจายผลประโยชน์ไปยังผู้มีส่วนได้เสียทุกกลุ่ม (สังคมเป็นสุข)

Roadmap การพัฒนา

<p>เป้าหมายการพัฒนา ระยะ 1-5 ปี</p> <p>ระบบนิเวศน์การท่องเที่ยว และการเกษตร เป็น ได้รับการพัฒนาอย่างครบถ้วนและสมบูรณ์ และมีมาตรฐานสากล และเข้าสู่ความยั่งยืนใน มิติที่มีความพร้อม</p> <p>ตัวชี้วัดและค่าเป้าหมาย</p> <p>จำนวนโครงการพัฒนาของประกอบ ด้าน การท่องเที่ยว และการเกษตรไม่น้อยกว่า 10 โครงการต่อปี</p> <ul style="list-style-type: none"> - ฐานข้อมูลด้านการท่องเที่ยว และด้านการเกษตรที่มีข้อมูลด้านสำคัญครบถ้วน ทัน สมัยอย่างละ 1 ฐานข้อมูล - GDP ด้านการท่องเที่ยว และด้านการเกษตร เพิ่มขึ้นปีละ 5% 	<p>แผนงาน 5-10 ปี</p> <ul style="list-style-type: none"> - การยกระดับแหล่งท่องเที่ยวเดิม และการสร้างแหล่งท่องเที่ยว กิจกรรมการท่องเที่ยวใหม่ การสร้าง route การท่องเที่ยวใหม่ - การพัฒนาโครงสร้างพื้นฐานเพื่อรองรับนักท่องเที่ยวทุกกลุ่ม - การประยุกต์ใช้ ดิจิตอลเทคโนโลยี รวมถึงเทคโนโลยีเพื่อความยั่งยืน - ยกระดับการผลิต แปรรูปและการตลาดสินค้าเกษตรด้วย เทคโนโลยีดิจิทัล เทคโนโลยีชีวภาพ และการบริหารจัดการสมัยใหม่ - การสร้างสินค้าเกษตร หรือผลิตภัณฑ์แปรรูปใหม่สูง และมูลค่าสูง ชนิดใหม่ที่เป็นอัตลักษณ์ของพื้นที่ - การเชื่อมโยงการเกษตรกับภาคเศรษฐกิจ - การสร้างผู้ประกอบการ SME Strat up ด้านการเกษตร <p>2571-2575</p>	<p>เป้าหมายการพัฒนา ระยะ 10-15 ปี</p> <p>แหล่งท่องเที่ยว กิจกรรมการท่องเที่ยว และ ผลผลิต/ผลิตภัณฑ์ทางการเกษตรหลักของ พื้นที่ ได้รับการยอมรับระดับโลกเพิ่มขึ้น</p> <p>ตัวชี้วัดและค่าเป้าหมาย</p> <ul style="list-style-type: none"> - จำนวนสถานที่ท่องเที่ยว หรือกิจกรรมการท่องเที่ยวระดับโลก เพิ่มขึ้นจากจำนวนในปี 2576 ไม่น้อยกว่า 2 แหล่ง/กิจกรรม เมื่อสิ้นปี พ.ศ.2580 - จำนวนสินค้าเกษตร หรือผลิตภัณฑ์แปรรูปมูลค่าสูงจากผลผลิตทางการเกษตร ที่เป็นที่รู้จักระดับโลก ไม่น้อยกว่า 3 ชนิดเมื่อสิ้นปี พ.ศ.2580 - GDP ด้านการท่องเที่ยว และด้านการเกษตร เพิ่มขึ้นปีละ 5% 	<p>แผนงาน 15-20 ปี</p> <ul style="list-style-type: none"> - การพัฒนา route การท่องเที่ยว และระบบ logistic เพื่อเชื่อมโยงแหล่งท่องเที่ยว - การวางระบบ เพื่อสร้างการท่องเที่ยว และการเกษตร อย่างยั่งยืน ตลอดช่วง value chain - การจับคู่เชื่อมผู้ประกอบการ SME Start up ด้านการเกษตรสู่ผู้ประกอบการระดับโลก <p>2580-2585</p>
<p>แผนงาน 1-5 ปี</p> <ul style="list-style-type: none"> - การสร้างและพัฒนาองค์ประกอบด้านต่าง ๆ ของการท่องเที่ยว และการเกษตร ตลอดช่วง value chain ให้มีความทันสมัย มีมาตรฐาน เพื่อการสนับสนุนการพัฒนาการเติบโต - การจัดทำฐานข้อมูล Big data ด้านการท่องเที่ยว การเกษตร การสร้างช่องทางซื้อขายสินค้าและบริการ การเชื่อมโยงข้อมูลทุกระดับเข้าด้วยกัน - การพัฒนาภาคส่วน และอุตสาหกรรมท่องเที่ยวเนื่องกับการท่องเที่ยว - การประยุกต์ใช้ ดิจิตอลเทคโนโลยีในการท่องเที่ยว และการเกษตร 	<p>เป้าหมายการพัฒนา ระยะ 5-10 ปี</p> <p>แหล่งท่องเที่ยว/กิจกรรมการท่องเที่ยวเชิงคุณภาพ ระดับประเทศ ภูมิภาค และโลก ที่มีความหลากหลาย และเหมาะสมตามศักยภาพของแต่ละแหล่ง และมีแหล่งท่องเที่ยว/กิจกรรมการท่องเที่ยวใหม่ระดับโลก และยกระดับการทำกรท่องเที่ยว และการเกษตรด้วย Digital technology Biotechnology และการจัดการสมัยใหม่</p> <p>ตัวชี้วัดและค่าเป้าหมาย</p> <ul style="list-style-type: none"> - จำนวนสถานที่ท่องเที่ยว หรือกิจกรรมการท่องเที่ยวใหม่ ไม่น้อยกว่า 1 แห่งหรือ 1 กิจกรรมต่อปี - จำนวนเกษตรกรที่ได้รับการปรับเปลี่ยน หรือ เกษตรกรรุ่นใหม่ที่เป็น Smart farmer ไม่น้อยกว่า 10 รายต่อปี - GDP ด้านการท่องเที่ยว และด้านการเกษตร เพิ่มขึ้นปีละ 5% 	<p>แผนงาน 10-15 ปี</p> <ul style="list-style-type: none"> - การสร้างกิจกรรมประชาสัมพันธ์แหล่งท่องเที่ยว / กิจกรรมการท่องเที่ยวในพื้นที่ - การสร้างแหล่งท่องเที่ยว/กิจกรรมการท่องเที่ยวใหม่ ๆ หรือโครงสร้างพื้นฐานขนาดใหญ่เพื่อเป็น land mark ระดับโลก - การพัฒนา brand สินค้าเกษตรของจังหวัดและประชาสัมพันธ์ให้เป็นที่รู้จักและยอมรับระดับโลก - การจับคู่เชื่อมผู้ประกอบการ SME Strat up ด้าน การเกษตรสู่ผู้ประกอบการระดับโลก 	<p>เป้าหมายการพัฒนา ระยะ 15-20 ปี</p> <p>เป็นศูนย์กลางการท่องเที่ยว และการเกษตรมูลค่าสูง ระดับโลกอย่างยั่งยืนในทุกมิติ และสังคมเป็นสุข</p> <p>ตัวชี้วัดและค่าเป้าหมาย</p> <ul style="list-style-type: none"> - มีโครงการด้านการสร้างเส้นทางคมนาคมที่มีลักษณะเป็นเส้นทางเชื่อมโยงเครือข่ายกับเส้นทางเดิมไม่น้อยกว่า 3 โครงการต่อปี - จำนวนเกษตรกรที่เป็น SME หรือ Strat up ระดับภูมิภาคหรือระดับโลก ไม่น้อยกว่า 3 รายเมื่อสิ้นปี พ.ศ.2585 - GDP ด้านการท่องเที่ยว และด้านการเกษตร เพิ่มขึ้นปีละ 5%