

คู่มือการประเมินความเสี่ยง
ในการปฏิบัติงานที่อาจก่อให้เกิดการทุจริตหรือ
เกิดการขัดกันระหว่างผลประโยชน์ส่วนตนกับผลประโยชน์ส่วนรวม
ของจังหวัดสุราษฎร์ธานี
ประจำปีงบประมาณ พ.ศ. ๒๕๖๓

จังหวัดสุราษฎร์ธานี

๐๗๗-๒๗๒๙๒๖

คำนำ

จังหวัดสุราษฎร์ธานี ได้ดำเนินการประเมินความเสี่ยงในการปฏิบัติงานที่อาจก่อให้เกิดการทุจริตหรือเกิดการขัดกันระหว่างผลประโยชน์ส่วนตนกับผลประโยชน์ส่วนรวมของจังหวัดสุราษฎร์ธานี เพื่อเป็นมาตรการอย่างหนึ่งที่จะช่วยส่งเสริมให้หน่วยงานสามารถป้องกันการทุจริตได้อย่างมีประสิทธิภาพ รวมทั้งได้มีการสร้างระบบเพื่อป้องกันเรื่องผลประโยชน์ทับซ้อนหรือการขัดกันของผลประโยชน์ส่วนตนและผลประโยชน์ส่วนรวม และได้มีการจัดทำคู่มือการประเมินความเสี่ยงในการปฏิบัติงานที่อาจก่อให้เกิดการทุจริตหรือเกิดการขัดกันระหว่างผลประโยชน์ส่วนตนกับผลประโยชน์ส่วนรวมของข้าราชการ พนักงานราชการ และลูกจ้างในสังกัดส่วนราชการสังกัดราชการบริหารส่วนภูมิภาคจังหวัดสุราษฎร์ธานี ตลอดจนได้ให้องค์ความรู้จากคู่มือดังกล่าวแก่บุคลากรภายในหน่วยงาน เพื่อใช้เป็นแนวทางในการปฏิบัติงาน อีกทั้งยังเป็นการปลูกฝังและปรับฐานความคิดของบุคลากรในหน่วยงานให้มีความตระหนักและสามารถแยกแยะเรื่องผลประโยชน์ส่วนตนออกจากเรื่องผลประโยชน์ส่วนรวมได้

จังหวัดสุราษฎร์ธานี

สารบัญ

	หน้า
คำนำ	ก
สารบัญ	ข
บทที่ ๑ บทนำ	๑
๑.๑ หลักการและเหตุผล	๑
๑.๒ วัตถุประสงค์	๒
๑.๓ การบริหารจัดการความเสี่ยงมีความแตกต่าง จากการตรวจสอบภายในอย่างไร	๓
๑.๔ องค์ประกอบที่ทำให้เกิดการทุจริต	๓
๑.๕ ขอบเขตประเมินความเสี่ยงการทุจริต	๓
๑.๖ ขั้นตอนการประเมินความเสี่ยงการทุจริต	๔
บทที่ ๒ ผลการวิเคราะห์ความเสี่ยงและการจัดการความเสี่ยง เพื่อป้องกันผลประโยชน์ทับซ้อนของจังหวัดสุราษฎร์ธานี ประจำปีงบประมาณ พ.ศ. ๒๕๖๓	๑๔
บทที่ ๓ การวิเคราะห์ความเสี่ยงในการปฏิบัติงาน ที่อาจก่อให้เกิดผลประโยชน์ทับซ้อน	๑๘

บทที่ ๑

บทนำ

๑.๑ หลักการและเหตุผล

การมีผลประโยชน์ทับซ้อนถือเป็นการทุจริตคอร์รัปชั่นประเภทหนึ่ง เพราะเป็นการแสวงหาประโยชน์ส่วนบุคคลโดยการละเมิดต่อกฎหมายหรือจริยธรรมด้วยการใช้อำนาจในตำแหน่งหน้าที่ไปแทรกแซงการใช้ดุลยพินิจในกระบวนการตัดสินใจของเจ้าหน้าที่ของรัฐ จนทำให้เกิดการละทิ้งคุณธรรมในการปฏิบัติหน้าที่สาธารณะขาดความเป็นอิสระ ความเป็นกลาง และความเป็นธรรม จนส่งผลกระทบต่อประโยชน์สาธารณะของส่วนรวม และทำให้ผลประโยชน์หลักขององค์กร หน่วยงาน สถาบัน และสังคมต้องสูญเสียไป โดยผลประโยชน์ที่สูญเสียไปอาจอยู่ในรูปของผลประโยชน์ทางการเงิน คุณภาพการให้บริการ ความเป็นธรรมในสังคม รวมถึงคุณค่าอื่นๆ ตลอดจนโอกาสในอนาคตตั้งแต่ระดับองค์กรจนถึงระดับสังคม อย่างไรก็ตามท่ามกลางผู้ที่ตั้งใจกระทำความผิดยังพบผู้กระทำความผิดโดยไม่เจตนาหรือไม่มีความรู้ในเรื่องดังกล่าวอีกเป็นจำนวนมากจนนำไปสู่การถูกกล่าวหา ร้องเรียน เรื่องทุจริตหรือถูกกลโกงทางอาญาผลประโยชน์ทับซ้อนหรือความขัดแย้งกันระหว่างผลประโยชน์ส่วนตนและผลประโยชน์ส่วนรวม (Conflict of interest : COI) เป็นประเด็นปัญหาทางการบริหารภาครัฐในปัจจุบันที่เป็นบ่อเกิดของปัญหาการทุจริตประพฤติมิชอบในระดับที่รุนแรงขึ้นและยังสะท้อนปัญหาการขาดหลักธรรมาภิบาลและเป็นอุปสรรคต่อการพัฒนาประเทศอีกด้วย

จังหวัดสุราษฎร์ธานีได้ดำเนินการวิเคราะห์ความเสี่ยงเกี่ยวกับการปฏิบัติงานที่อาจเกิดผลประโยชน์ทับซ้อน โดยวิเคราะห์ความเสี่ยงเกี่ยวกับการปฏิบัติงานที่อาจเกิดผลประโยชน์ทับซ้อนตามรูปแบบของความขัดแย้งกันระหว่างผลประโยชน์ส่วนตนและผลประโยชน์ส่วนรวม เป็นกรอบการวิเคราะห์ความเสี่ยงเกี่ยวกับผลประโยชน์ทับซ้อน

การวิเคราะห์ความเสี่ยง หมายถึง กระบวนการวิเคราะห์ความเสี่ยงที่เป็นระบบในการบริหารปัจจัยและควบคุมกระบวนการปฏิบัติงานเพื่อลดมูลเหตุของโอกาสที่จะทำให้เกิดความเสียหายจากการปฏิบัติงานที่อาจเกิดผลประโยชน์ทับซ้อน

ผลประโยชน์ทับซ้อน หมายถึง สภาวการณ์หรือข้อเท็จจริงที่บุคคลไม่ว่าจะเป็นนักการเมือง ข้าราชการ พนักงานบริษัท หรือผู้บริหาร ซึ่งมีอำนาจหน้าที่เจ้าหน้าที่ของรัฐปฏิบัติหน้าที่ในตำแหน่งหน้าที่ที่บุคคลนั้นรับผิดชอบอยู่และส่งผลกระทบต่อประโยชน์ส่วนรวม ซึ่งการกระทำนั้นอาจเกิดขึ้นอย่างรู้ตัวหรือไม่รู้ตัว ทั้งเจตนาและไม่เจตนา และมีรูปแบบที่หลากหลายไม่จำกัดอยู่ในรูปของตัวเงินหรือทรัพย์สินเท่านั้น แต่รวมถึงผลประโยชน์อื่นๆ ที่ไม่ใช่ในรูปตัวเงินหรือทรัพย์สินก็ได้ อาทิ การแต่งตั้งพรรคพวกเข้าปาดำรงตำแหน่งในองค์กรต่างๆ ทั้งในหน่วยงานราชการ รัฐวิสาหกิจ และบริษัทจำกัด หรือการที่บุคคลผู้มีอำนาจหน้าที่ตัดสินใจให้ญาติพี่น้อง หรือบริษัทที่ตนมีส่วนได้ส่วนเสียได้รับสัมปทานหรือผลประโยชน์จากทางราชการ โดยมีชอบ ส่งผลให้บุคคลนั้นขาดการตัดสินใจที่เที่ยงธรรม เนื่องจากยึดผลประโยชน์ส่วนตนเป็นหลักผลเสียจึงเกิดขึ้นกับประเทศชาติ การกระทำแบบนี้เป็นการกระทำทางจริยธรรมและจรรยาบรรณ

การวิเคราะห์ความเสี่ยงเกี่ยวกับผลประโยชน์ทับซ้อน จึงหมายถึงกระบวนการวิเคราะห์ความเสี่ยงที่เป็นระบบในการบริหารปัจจัยและควบคุมกระบวนการปฏิบัติงาน เพื่อลดมูลเหตุของโอกาสที่จะทำให้เกิดความเสียหายจากการปฏิบัติงานที่อาจเกิดผลประโยชน์ทับซ้อน หรือความขัดแย้งระหว่างผลประโยชน์ส่วนตนและผลประโยชน์ส่วนรวมเป็นสำคัญ อันเกี่ยวเนื่องเชื่อมโยงอย่างใกล้ชิดกับการทุจริต กล่าวคือ ไม่มีสถานการณ์หรือสภาวการณ์ของการขัดกันของผลประโยชน์ส่วนตนและผลประโยชน์ส่วนรวมมากเท่าใด ก็ยังมีโอกาสก่อให้เกิดหรือนำไปสู่การทุจริตมากเท่านั้น

สามารถจำแนกความเสี่ยงออกเป็น ๔ ลักษณะ ดังนี้

๑. ความเสี่ยงด้านกลยุทธ์ (Strategic Risk : S) หมายถึง ความเสี่ยงเกี่ยวกับการบรรลุเป้าหมายและพันธกิจในภาพรวมที่เกิดจากการเปลี่ยนแปลงของสถานการณ์และเหตุการณ์ภายนอกที่ส่งผลกระทบต่อกลยุทธ์ที่กำหนดไว้ และการปฏิบัติตามแผนกลยุทธ์ไม่เหมาะสม รวมถึงความไม่สอดคล้องกันระหว่างนโยบายเป้าหมายกลยุทธ์ โครงสร้างองค์กร ภาวะการแข่งขันทรัพยากรและสภาพแวดล้อมอันส่งผลกระทบต่อวัตถุประสงค์หรือเป้าหมายขององค์กร

๒. ความเสี่ยงด้านปฏิบัติการ (Operational Risk : O) เกี่ยวข้องกับประสิทธิภาพประสิทธิผล หรือผลการปฏิบัติงาน โดยความเสี่ยงที่จะเกิดขึ้นเป็นความเสี่ยงเนื่องจากกระบวนการภายในขององค์กร/กระบวนการเทคโนโลยี หรือนวัตกรรมที่ใช้/บุคลากรความเพียงพอของข้อมูลส่งผลกระทบต่อประสิทธิภาพประสิทธิผลในการดำเนินโครงการ

๓. ความเสี่ยงด้านการเงิน (Financial Risk : F) เป็นความเสี่ยงเกี่ยวกับการบริหารงบประมาณ และการเงิน เช่น การบริหารการเงินที่ไม่ถูกต้องไม่เหมาะสมทำให้ขาดประสิทธิภาพและไม่ทันต่อสถานการณ์ หรือเป็นความเสี่ยงที่เกี่ยวข้องกับการเงินขององค์กร เช่น การประมาณการงบประมาณไม่เพียงพอและไม่สอดคล้องกับขั้นตอนการดำเนินการ เป็นต้น เนื่องจากขาดการจัดหาข้อมูล การวิเคราะห์ การวางแผน การควบคุม และการจัดทำรายงานเพื่อนำมาใช้ในการบริหารงบประมาณและการเงินดังกล่าว

๔. ความเสี่ยงด้านกฎหมาย กฎเกณฑ์ต่างๆ (Compliance Risk : C) เกี่ยวข้องกับการปฏิบัติตามกฎระเบียบต่างๆ โดยความเสี่ยงที่อาจเกิดขึ้นเป็นความเสี่ยง เนื่องจากความไม่ชัดเจน ความไม่ทันสมัย หรือความไม่ครอบคลุมของกฎหมาย กฎระเบียบ ข้อบังคับต่างๆ รวมถึงการทำนิติกรรมสัญญา การร่างสัญญาที่ไม่ครอบคลุมการดำเนินงาน

ความเสี่ยงส่วนใหญ่ขององค์กรทั่วไป รวมทั้งจังหวัดสุราษฎร์ธานีจะเป็นความเสี่ยงด้านปฏิบัติการ(Operational Risk : O)ซึ่งการวิเคราะห์ความเสี่ยงเกี่ยวกับผลประโยชน์ทับซ้อนในครั้งนี้ได้นำเอาความเสี่ยงในด้านต่างๆ มาดำเนินการวิเคราะห์ตามรูปแบบของความขัดแย้งกันระหว่างผลประโยชน์ส่วนตนและผลประโยชน์ส่วนรวม การวิเคราะห์ความเสี่ยงเกี่ยวกับผลประโยชน์ทับซ้อนนี้จะช่วยให้จังหวัดสุราษฎร์ธานีทราบถึงความเสี่ยงด้านผลประโยชน์ทับซ้อนที่เกิดขึ้น สามารถกำหนดมาตรการสำคัญเร่งด่วนเชิงรุกในการป้องกันการทุจริต การบริหารงานที่โปร่งใส ตรวจสอบได้ และการแก้ไขปัญหาการกระทำผิดวินัยของเจ้าหน้าที่รัฐที่เป็นปัญหาสำคัญและพบบ่อย

๑.๒ วัตถุประสงค์

๑) เพื่อสร้างสืบทอดวัฒนธรรมสุจริตและแสดงเจตจำนงสุจริตในการบริหารราชการให้เกิดความคิดแยกแยะผลประโยชน์ส่วนตนกับผลประโยชน์ส่วนรวม

๒) เพื่อแสดงความมุ่งมั่นในการบริหารราชการโดยใช้หลักธรรมาภิบาล

๓) เพื่อตรวจสอบการบริหารงานและการปฏิบัติราชการของเจ้าหน้าที่รัฐไม่ให้เกิดการแสวงหาผลประโยชน์ส่วนตนในตำแหน่งหน้าที่อันมิควรได้โดยชอบตามกฎหมายให้ยึดมั่นในคุณธรรมจริยธรรมเป็นแบบอย่างที่ดียืนหยัดทำในสิ่งที่ถูกต้องเป็นธรรมถูกกฎหมายโปร่งใสและตรวจสอบได้

๔) เพื่อสร้างความเชื่อมั่นศรัทธาต่อการบริหารราชการแผ่นดินแก่ผู้รับบริการผู้มีส่วนได้ส่วนเสียและประชาชน

๕) เพื่อให้หน่วยงานภาครัฐ มีมาตรการ ระบบ หรือ แนวทางในการบริหารจัดการความเสี่ยงของการดำเนินงานที่อาจก่อให้เกิดการทุจริต ซึ่งเป็นมาตรการป้องกันการทุจริตเชิงรุกที่มีประสิทธิภาพต่อไป

๑.๓ การบริหารจัดการความเสี่ยงมีความแตกต่างจากการตรวจสอบภายในอย่างไร

การบริหารจัดการความเสี่ยงเป็นการทำงานในลักษณะที่ทุกภาระงานต้องประเมินความเสี่ยงก่อนปฏิบัติงานทุกครั้ง และแทรกกิจกรรมการตอบโต้ความเสี่ยงไว้ก่อนเริ่มปฏิบัติงานหลักตามภาระงานปกติของการเฝ้าระวังความเสี่ยงล่วงหน้าจากทุกภาระงานร่วมกันโดยเป็นส่วนหนึ่งของความรับผิดชอบปกติที่มีการรับรู้และยอมรับจากผู้ที่เกี่ยวข้อง (ผู้นำส่งงานให้) เป็นลักษณะ Pre-Decision ส่วนการตรวจสอบภายในจะเป็นในลักษณะกำกับติดตามความเสี่ยงเป็นการสอบทานเป็นลักษณะ Post-Decision

๑.๔ องค์ประกอบที่ทำให้เกิดการทุจริต

องค์ประกอบหรือปัจจัยที่นำไปสู่การทุจริต ประกอบด้วย Pressure/Incentive หรือ แรงกดดันหรือแรงจูงใจ Opportunity หรือโอกาส ซึ่งเกิดจากช่องโหว่ของระบบต่างๆ คุณภาพการควบคุม กำกับควบคุมภายในขององค์กรมีจุดอ่อน และ Rationalization หรือการหาเหตุผลสนับสนุนการกระทำตามทฤษฎีสามเหลี่ยมการทุจริต (Fraud Triangle)



๑.๕ ขอบเขตประเมินความเสี่ยงการทุจริต

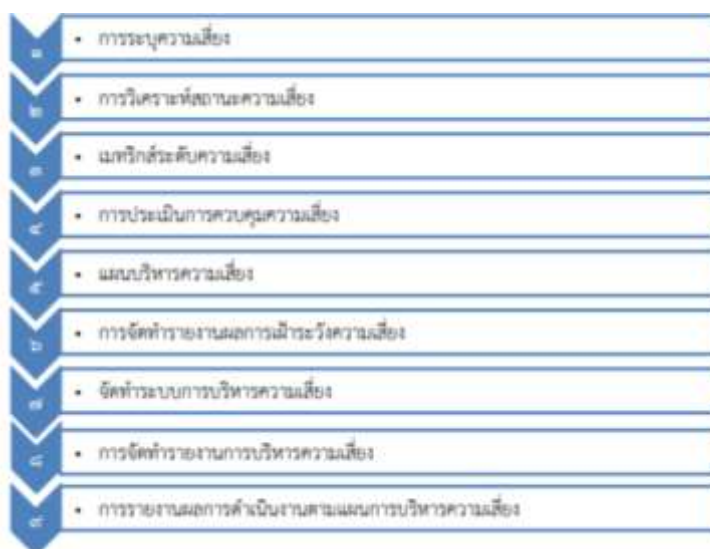
คู่มือนี้จะแบ่งประเภทความเสี่ยงการทุจริต ออกเป็น ๓ ด้าน ดังนี้

๑. ความเสี่ยงการทุจริตที่เกี่ยวข้องกับการพิจารณาอนุมัติ อนุญาต (เฉพาะหน่วยงานที่มี ภารกิจให้บริการประชาชนอนุมัติ หรืออนุญาต ตามพระราชบัญญัติการอำนวยความสะดวกในการพิจารณา อนุญาต ของทางราชการ พ.ศ. ๒๕๕๘)

๒. ความเสี่ยงการทุจริตในความโปร่งใสของการใช้อำนาจและตำแหน่งหน้าที่

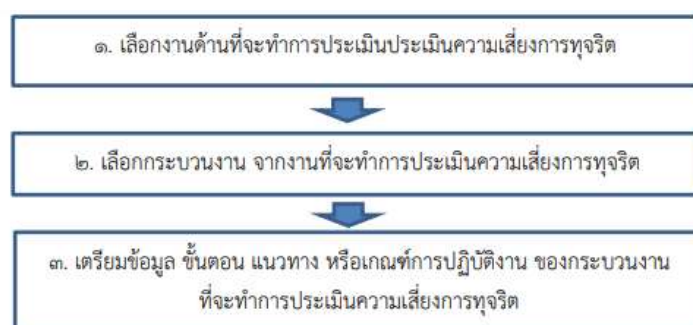
๓. ความเสี่ยงการทุจริตในความโปร่งใสของการใช้จ่ายงบประมาณและการบริหารจัดการทรัพยากรภาครัฐ

๑.๖ ขั้นตอนการประเมินความเสี่ยงการทุจริต มี ๙ ขั้นตอน ดังนี้



ขั้นเตรียมการ : ประเมินความเสี่ยงการทุจริต

ก่อนทำการประเมินความเสี่ยงการทุจริตต้องทำการคัดเลือกงานหรือกระบวนการจากภารกิจในแต่ละประเภทที่จะทำการประเมิน ซึ่งคู่มือนี้ได้กำหนดขอบเขตของการประเมินความเสี่ยงการทุจริตไว้ ๓ ด้าน ดังนี้ ความเสี่ยงการทุจริตที่เกี่ยวข้องกับการพิจารณาอนุมัติ อนุญาต (เฉพาะหน่วยงานที่มีภารกิจ ให้บริการประชาชนอนุมัติ หรืออนุญาต ตามพระราชบัญญัติการอำนวยความสะดวกในการพิจารณาอนุญาตของทางราชการ พ.ศ. ๒๕๕๘) ความเสี่ยงการทุจริตในความโปร่งใสของการใช้อำนาจและตำแหน่งหน้าที่ และความเสี่ยงการทุจริตในความโปร่งใสของการใช้จ่ายงบประมาณและการบริหารจัดการทรัพยากรภาครัฐ เมื่อคัดเลือกได้แล้ว ให้ทำการคัดเลือกกระบวนการของประเภทด้านนั้นๆ โดยเฉพาะการดำเนินงาน ที่อาจก่อให้เกิดการทุจริต และจัดเตรียมข้อมูลขั้นตอนการปฏิบัติงาน หรือแนวทาง หลักเกณฑ์ในการ ปฏิบัติงานที่เกี่ยวข้อง จากนั้นจึงลงมือทำการตามขั้นตอนประเมินความเสี่ยงการทุจริต ตัวอย่างในการประเมิน ความเสี่ยง ในการพิจารณาอนุมัติ อนุญาตการออกใบอนุญาตก่อสร้างอาคาร



(ตัวอย่าง)



ขั้นตอนที่ ๑ การระบุความเสี่ยง (Risk Identification)

ขั้นตอนที่ ๑ นำข้อมูลที่ได้จากขั้นเตรียมการในส่วนรายละเอียดขั้นตอน แนวทางหรือเกณฑ์ การปฏิบัติงานของกระบวนการที่จะทำการประเมินความเสี่ยงการทุจริต ซึ่งในขั้นตอนการปฏิบัติงานนั้น ย่อมประกอบไปด้วยขั้นตอนย่อย ในการระบุความเสี่ยงตามขั้นตอนที่ ๑ ให้ทำการระบุความเสี่ยง อธิบายรายละเอียด รูปแบบ พฤติการณ์ความเสี่ยงเฉพาะที่มีความเสี่ยงการทุจริตเท่านั้น และในการประเมิน ต้องคำนึงถึงความเสี่ยงในภาพรวมของการดำเนินงานเรื่องที่จะทำการประเมินด้วย เนื่องจากในกระบวนการ ปฏิบัติงานตามขั้นตอนอาจไม่พบความเสี่ยง หรือโอกาสเสี่ยงต่ำ แต่อาจพบว่ามีความเสี่ยงในเรื่องนั้นๆ ในการดำเนินงานที่ไม่ได้อยู่ในขั้นตอนก็เป็นได้ โดยไม่ต้องคำนึงว่าหน่วยงานจะมีมาตรการป้องกันหรือแก้ไข ความเสี่ยงการทุจริตนั้นอยู่แล้ว นำข้อมูลรายละเอียดดังกล่าวลงในประเภทของความเสี่ยงซึ่งเป็น Known Factor หรือ Unknown Factor

Known Factor	ความเสี่ยงทั้ง ปัญหา/พฤติกรรมที่เคยรับรู้ที่เคยเกิดมาก่อน คาดหมาย ได้ว่า มีโอกาสสูงที่จะเกิดซ้ำ หรือมีประวัติ มีตำนานอยู่แล้ว
Unknown Factor	ปัจจัยความเสี่ยงที่มาจากพยากรณ์ ประมาณการล่วงหน้าในอนาคต ปัญหา/ พฤติกรรม ความเสี่ยงที่อาจจะเกิดขึ้น (คิดล่วงหน้า ตีตนไปก่อนใช้เสมอ)

เทคนิคในการระบุความเสี่ยง หรือค้นหาความเสี่ยงการทุจริตด้วยวิธีการต่างๆ ดังนี้



ประเมินความเสี่ยงการทุจริต ปิงบประมาณ พ.ศ.

ประเมินความเสี่ยงการทุจริต ด้าน

๑ ความเสี่ยงการทุจริตที่เกี่ยวข้องกับการพิจารณาอนุมัติ อนุญาต

๒ ความเสี่ยงการทุจริตในความโปร่งใสของการใช้อำนาจและตำแหน่งหน้าที่

๓ ความเสี่ยงการทุจริตในความโปร่งใสของการใช้จ่ายงบประมาณและการบริหารจัดการทรัพยากรภาครัฐ

ชื่อกระบวนงาน/งาน

ชื่อหน่วยงาน / กระทรวง.....

ผู้รับผิดชอบ..... โทรศัพท์.....

ตารางที่ ๑ ตารางระบุความเสี่ยง (Know Factor และ Unknown Factor)

ที่	โอกาส/ ความเสี่ยงการทุจริต	ประเภทความเสี่ยงการทุจริต	
		Know Factor	Unknown Factor
	(ให้อธิบายรูปแบบ พฤติการณ์การทุจริตของกระบวนงาน หรืองานที่เลือกมาทำการประเมินความเสี่ยงว่ามีโอกาสหรือความเสี่ยงการทุจริต)		

- ตารางที่ ๑ อธิบายรายละเอียดความเสี่ยงการทุจริตเช่น รูปแบบ พฤติการณ์การทุจริตที่มีความเสี่ยงการทุจริตเท่านั้น และควรอธิบายพฤติกรรมความเสี่ยงให้ละเอียด ชัดเจน มากที่สุด
- ความเสี่ยงที่เคยเกิด หรือคาดว่าจะเกิดซ้ำสูงมีประวัติอยู่แล้ว ให้ใส่เครื่องหมาย ✓ ในช่อง Know Factor
 - หากไม่เคยเกิดหรือไม่มีประวัติมาก่อน แต่มีความเสี่ยงจากการพยากรณ์ในอนาคตว่ามีโอกาสเกิด ให้ใส่เครื่องหมาย ✓ ในช่อง Know Factor
 - หน่วยงานสามารถปรับแบบได้โดยไม่ระบุว่าเป็นประเภท Know Factor หรือ Unknown Factor ก็ได้

ขั้นตอนที่ ๒ การวิเคราะห์สถานะความเสี่ยง

ขั้นตอนที่ ๒ ให้นำข้อมูลจากตารางที่ ๑ มาวิเคราะห์เพื่อแสดงสถานะความเสี่ยงการทุจริต ของแต่ละโอกาส/ความเสี่ยงการทุจริต ออกตามรายสีไฟจราจร เขียว เหลือง ส้ม แดง โดยระบุสถานะของความเสี่ยงในช่องสีไฟจราจร

ความหมายของสถานะความเสี่ยงตามสีไฟจราจร มีรายละเอียดดังนี้

สถานะสีเขียว : ความเสี่ยงระดับต่ำ

สถานะสีเหลือง : ความเสี่ยงระดับปานกลาง และสามารถให้ความรอบคอบระมัดระวังในระหว่างปฏิบัติงาน ตามปกติควบคุมดูแลได้

สถานะสีส้ม : ความเสี่ยงระดับสูง เป็นกระบวนการที่มีผู้เกี่ยวข้องหลายคน หลายหน่วยงานภายในองค์กร มีหลายขั้นตอนจนยากต่อการควบคุม หรือไม่มีอำนาจควบคุมข้ามหน่วยงานตามหน้าที่ปกติ

สถานะสีแดง : ความเสี่ยงระดับสูงมาก เป็นกระบวนการที่เกี่ยวข้องกับบุคคลภายนอกคนที่ไม่รู้จัก ไม่สามารถตรวจสอบได้ชัดเจน ไม่สามารถกำกับติดตามได้อย่างใกล้ชิดหรืออย่างสม่ำเสมอ

ตารางที่ ๒ ตารางแสดงสถานะความเสี่ยง (แยกตามรายสีไฟจราจร)

ที่	โอกาส/ความเสี่ยงการทุจริต	เขียว	เหลือง	ส้ม	แดง

ตารางที่ ๒ นำโอกาส/ความเสี่ยงการทุจริต จากตารางที่ ๑ นำมาแยกสถานะความเสี่ยงการทุจริต

- ตามไฟสีจราจร - สีเขียว หมายถึง ความเสี่ยงระดับต่ำ
 - สีเหลือง หมายถึง ความเสี่ยงระดับปานกลาง
 - สีส้ม หมายถึง ความเสี่ยงระดับสูง
 - สีแดง หมายถึง ความเสี่ยงระดับสูงมาก

ขั้นตอนที่ ๓ เมทริกส์ระดับความเสี่ยง (Risk level matrix)

ขั้นตอนที่ ๓ นำโอกาส/ความเสี่ยงการทุจริตที่มีสถานะความเสี่ยงระดับสูงจนถึงความเสี่ยง ระดับสูงมาก ที่เป็น สีส้ม และสีแดง จากตารางที่ ๒ มาทำการหาค่าความเสี่ยงรวม ซึ่งได้จากระดับความจำเป็นของการเฝ้าระวัง ที่มีค่า ๑ - ๓ คูณด้วย ระดับความรุนแรงของผลกระทบที่มีค่า ๑ - ๓ เช่นกัน ค่า ๑ - ๓ โดยมีเกณฑ์ในการให้ค่า ดังนี้

๓.๑ ระดับความจำเป็นของการเฝ้าระวัง มีแนวทางในการพิจารณา ดังนี้

- ถ้าเป็นกิจกรรมหรือขั้นตอนหลักที่สำคัญของกระบวนการงานนั้นๆ แสดงว่ากิจกรรม หรือขั้นตอนนั้น เป็น MUST หมายถึง มีความจำเป็นสูงของการเฝ้าระวังความเสี่ยงการทุจริตที่ต้องทำการป้องกัน ไม่ดำเนินการไม่ได้ค่าของ MUST คือ ค่าที่อยู่ในระดับ ๓ หรือ ๒

- ถ้าเป็นกิจกรรมหรือขั้นตอนนั้นเป็นกิจกรรม หรือขั้นตอนรองของกระบวนการงานนั้นๆ แสดงว่ากิจกรรมหรือขั้นตอนนั้นเป็น SHOULD หมายถึง มีความจำเป็นต่ำในการเฝ้าระวังความเสี่ยงการทุจริต ค่าของ SHOULD คือ ค่าที่อยู่ในระดับ ๑ เท่านั้น

๓.๒ ระดับความรุนแรงของผลกระทบมีแนวทางในการพิจารณา ดังนี้ กิจกรรมหรือขั้นตอนการปฏิบัติงานนั้นเกี่ยวข้องกับผู้มีส่วนได้ส่วนเสีย Stakeholders รวมถึงหน่วยงานกำกับดูแล พันธมิตร ภาครัฐ เครือข่าย ค่าอยู่ที่ ๒ หรือ ๓

- กิจกรรมหรือขั้นตอนการปฏิบัติงานนั้นเกี่ยวข้องกับผลกระทบทางการเงิน รายได้ลด รายจ่ายเพิ่ม Financial ค่าอยู่ที่ ๒ หรือ ๓

- กิจกรรมหรือขั้นตอนการปฏิบัติงานนั้นผลกระทบต่อผู้ใช้บริการ กลุ่มเป้าหมาย Customer/User ค่าอยู่ที่ ๒ หรือ ๓

- กิจกรรมหรือขั้นตอนการปฏิบัติงานนั้นผลกระทบต่อกระบวนการภายใน Internal Process หรือกระทบด้านการเรียนรู้ องค์กรความรู้ Learning & Growth ค่าอยู่ที่ ๑ หรือ ๒

ตารางที่ ๓ SCORING ทะเบียนข้อมูลที่ต้องเฝ้าระวัง ๒ มิติ
(หรือตารางเมทริกส์ระดับความเสี่ยง (Risk level matrix))

ที่	โอกาส/ความเสี่ยงการทุจริต	ระดับความจำเป็นของการเฝ้าระวัง			ระดับความรุนแรงของผลกระทบ			ค่าความเสี่ยงรวม จำเป็น X รุนแรง
		๓	๒	๑	๓	๒	๑	

ตารางที่ ๓ นำข้อมูลที่มีสถานะความเสี่ยงใน ช่องสีส้ม และสีแดง จากตารางที่ ๒ มาหาค่าความเสี่ยงรวม (ระดับความจำเป็นของการเฝ้าระวัง คูณ ระดับความรุนแรงของผลกระทบ)

**แนวทางในการพิจารณา
ระดับความจำเป็นของการเฝ้าระวัง และ ระดับความรุนแรงของผลกระทบ**

ตารางที่ ๓.๑ ระดับความจำเป็นของการเฝ้าระวัง

ที่	โอกาส/ความเสี่ยงการทุจริต	กิจกรรมหรือขั้นตอนหลัก MUST	กิจกรรมหรือขั้นตอนรอง SHOULD
		ค่าควรเป็น ๓ หรือ ๒	ค่าควรเป็น ๑

ตารางที่ ๓.๒ ระดับความรุนแรงของผลกระทบตาม Balanced Scorecard

โอกาส/ความเสี่ยงการทุจริต	๑	๒	๓
ผู้มีส่วนได้ส่วนเสีย Stakeholders รวมถึง หน่วยงานกำกับดูแล พันธมิตร ภาครีหรือข่าย		X	X
ผลกระทบทางการเงิน รายได้ลด รายจ่ายเพิ่ม Financial		X	X
ผลกระทบต่อผู้ใช้บริการ กลุ่มเป้าหมาย Customer/User		X	X
ผลกระทบต่อกระบวนการภายใน Internal Process	X	X	
กระทบด้านการเรียนรู้ องค์กรความรู้ Learning & Growth	X	X	

ขั้นตอนที่ ๔ การประเมินการควบคุมความเสี่ยง (Risk – Control Matrix Assessment)

ขั้นตอนที่ ๔ ให้นำค่าความเสี่ยงรวม (จำเป็น X รุนแรง) จากตารางที่ ๓ มาทำการประเมินการควบคุมการทุจริต ว่ามีระดับการควบคุมความเสี่ยงการทุจริตอยู่ในระดับใด เมื่อเทียบกับคุณภาพการจัดการ (คุณภาพการจัดการสอดคล้อง เฝ้าระวังในงานปกติ) โดยเกณฑ์คุณภาพการจัดการ จะแบ่งเป็น ๓ ระดับ ดังนี้

ดี : จัดการได้ทันที ทุกครั้งที่เกิดความเสี่ยง ไม่กระทบถึงผู้ใช้บริการ/ผู้รับมอบผลงาน องค์กร ไม่มีผลเสียหายทางการเงิน ไม่มีรายจ่ายเพิ่ม

พอใช้ : จัดการได้โดยส่วนใหญ่ มีบางครั้งยังจัดการไม่ได้ กระทบถึงผู้ใช้บริการ/ผู้รับมอบผลงาน องค์กรแต่ยอมรับได้ มีความเข้าใจ

อ่อน : จัดการไม่ได้หรือได้เพียงส่วนน้อย การจัดการเพิ่มเกิดจากรายจ่าย มีผลกระทบถึง ผู้ใช้บริการ/ผู้รับมอบผลงานและยอมรับไม่ได้ ไม่มีความเข้าใจ

ตารางที่ ๔ ตารางแสดงการประเมินการควบคุมความเสี่ยง

โอกาส/ความเสี่ยงการทุจริต	คุณภาพ การจัดการ	ค่าประเมินการควบคุมความเสี่ยงการทุจริต		
		ค่าความเสี่ยง ระดับต่ำ	ค่าความเสี่ยง ระดับปานกลาง	ค่าความเสี่ยง ระดับสูง
	ดี	ต่ำ	ค่อนข้างต่ำ	ปานกลาง
	พอใช้	ค่อนข้างต่ำ	ปานกลาง	ค่อนข้างสูง
	อ่อน	ปานกลาง	ค่อนข้างสูง	สูง

ตารางที่ ๔ ให้นำค่าความเสี่ยงรวม (จำเป็น X รุนแรง) จากตารางที่ ๓ มาทำการประเมินการควบคุมความเสี่ยงการทุจริต โดยการวิเคราะห์จากคุณภาพการจัดการขององค์กรกับความเสี่ยงเรื่องที่ทำกรประเมิน (ดี/พอใช้/อ่อน) เพื่อประเมินว่า ความเสี่ยงการทุจริต มีค่าความเสี่ยงอยู่ระดับใด จะได้นำไปบริหารจัดการความเสี่ยง ตามความรุนแรงของความเสี่ยง

ขั้นตอนที่ ๕ แผนบริหารความเสี่ยง

ขั้นตอนที่ ๕ ให้เลือกเหตุการณ์ที่มีความเสี่ยงสูงสุดจากการประเมินการควบคุมความเสี่ยง Risk – Control Matrix Assessment ในตารางที่ ๔ ที่อยู่ในช่องค่าความเสี่ยง อยู่ในระดับ สูง ค่อนข้างสูง ปานกลาง มาทำแผนบริหารความเสี่ยงการทุจริตตามลำดับความรุนแรง (กรณีที่หน่วยงานทำการประเมินการควบคุมความเสี่ยง ในตารางที่ ๔ ไม่พบว่าความเสี่ยงอยู่ในระดับ สูง ค่อนข้างสูง ปานกลาง เลย แต่พบว่าความเสี่ยงการทุจริตอยู่ในระดับ ต่ำ หรือ ค่อนข้างต่ำให้ทำการจัดทำแผนบริหารความเสี่ยงในเชิงเฝ้าระวังความเสี่ยงการทุจริตหรือให้หน่วยงานพิจารณาทำการเลือกภารกิจงาน หรือกระบวนการงานหรือการดำเนินงานที่อาจก่อให้เกิดหรือมีโอกาสเกิดความเสี่ยงการทุจริตนำมาประเมินความเสี่ยงการทุจริตเพิ่มเติม)

ตารางที่ ๕ ตารางแผนบริหารความเสี่ยง

ชื่อแผนบริหารความเสี่ยง.....

ที่	รูปแบบ พฤติการณ์ความเสี่ยงการทุจริต	มาตรการป้องกันการทุจริต

ตารางที่ ๕ พิจารณาเหตุการณ์ความเสี่ยง ที่มีค่าความเสี่ยงการทุจริต จากตารางที่ ๔ ตามลำดับความรุนแรงความเสี่ยงที่อยู่ในระดับ สูง ค่อนข้างสูง ปานกลาง มาจัดทำแผนบริหารความเสี่ยงเพื่อป้องกันการทุจริตต่อไป

ขั้นตอนที่ ๖ การจัดทำรายงานผลการเฝ้าระวังความเสี่ยง

ขั้นตอนที่ ๖ เพื่อติดตามเฝ้าระวัง เป็นการประเมินการบริหารความเสี่ยงการทุจริตในกิจกรรมตามแผนบริหารความเสี่ยงของขั้นตอนที่ ๕ ซึ่งเปรียบเสมือนเป็นการสร้างตะแกรงดัก เพื่อเป็นการยืนยันผลการป้องกันหรือแก้ไขปัญหามีประสิทธิภาพมากน้อยเพียงใด โดยการแยกสถานะของการเฝ้าระวังความเสี่ยงการทุจริตต่อไป ออกเป็น ๓ สี ได้แก่ สีเขียว สีเหลือง สีแดง

ตารางที่ ๖ ตารางจัดทำรายงานผลการเฝ้าระวังความเสี่ยง

ที่	มาตรการป้องกันการทุจริต	โอกาส/ความเสี่ยงการทุจริต	สถานะความเสี่ยง		
			เขียว	เหลือง	แดง

ตารางที่ ๖ ให้งานสถานะของการเฝ้าระวังการทุจริตตามแผนบริหารความเสี่ยงในตารางที่ ๕ ว่าอยู่ในสถานะความเสี่ยงระดับใด เพื่อพิจารณาทำกิจกรรมเพิ่มเติม กรณีอยู่ในข่ายที่ยังแก้ไขไม่ได้

- ✓ **สถานะสีเขียว** : ไม่เกิดกรณีที่อยู่ในข่ายความเสี่ยง ยังไม่ต้องทำกิจกรรมเพิ่ม
- ✓ **สถานะสีเหลือง** : เกิดกรณีที่อยู่ในข่ายความเสี่ยง แต่แก้ไขได้ทันท่วงที ตามมาตรการ / นโยบาย / โครงการ / กิจกรรมที่เตรียมไว้ แผนใช้ได้ผล ความเสี่ยงการทุจริตลดลง ระดับความรุนแรง < ๓
- ✓ **สถานะสีแดง** : เกิดกรณีที่อยู่ในข่ายยังแก้ไขไม่ได้ ควรมีมาตรการ / นโยบาย / โครงการ / กิจกรรม เพิ่มขึ้นแผนใช้ไม่ได้ผล ความเสี่ยงการทุจริตไม่ลดลงระดับความรุนแรง > ๓



ขั้นตอนที่ ๗ จัดทำระบบการบริหารความเสี่ยง

ขั้นตอนที่ ๗ นำผลจากทะเบียนเฝ้าระวังความเสี่ยงการทุจริต จากตารางที่ ๖ ออกตามสถานะ ๓ สถานะ ซึ่งในขั้นตอนที่ ๗ สถานะความเสี่ยงการทุจริตที่อยู่ในข่ายที่ยังแก้ไขไม่ได้ จะต้องมียุทธศาสตร์ หรือ มาตรการอะไรเพิ่มเติมต่อไป โดยแยกสถานะเพื่อทำระบบบริหารความเสี่ยงออกเป็น ดังนี้

๗.๑ เกินกว่าการยอมรับ (สถานะสีแดง Red) ควรมียุทธศาสตร์เพิ่มเติม

๗.๒ เกิดขึ้นแล้วแต่ยอมรับได้ ควรมียุทธศาสตร์เพิ่มเติม (สถานะสีเหลือง Yellow)

๗.๓ ยังไม่เกิดเฝ้าระวังต่อเนื่อง (สถานะสีเขียว Green)

ตารางที่ ๗ ตารางจัดทำระบบความเสี่ยง

๗.๑ (สถานะสีแดง Red) เกินกว่าการยอมรับ ควรมียุทธศาสตร์เพิ่มเติม

ความเสี่ยงการทุจริต (สถานะสีแดง)	มาตรการป้องกันการทุจริต เพิ่มเติม

๗.๒ (สถานะสีเหลือง Yellow) เกิดขึ้นแล้วแต่ยอมรับได้ ควรมียุทธศาสตร์เพิ่มเติม

ความเสี่ยงการทุจริต (สถานะสีเหลือง)	มาตรการป้องกันการทุจริต เพิ่มเติม

๗.๓ (สถานะสีเขียว Green) ยังไม่เกิด ให้เฝ้าระวังต่อเนื่อง

ความเสี่ยงการทุจริต (สถานะสีเขียว)	ความเห็นเพิ่มเติม

ขั้นตอนที่ ๘ การจัดทำรายงานการบริหารความเสี่ยง

ขั้นตอนที่ ๘ เป็นการจัดทำรายงานสรุปให้เห็นในภาพรวม ว่ามีผลจากการบริหารความเสี่ยงการทุจริต ตามขั้นตอนที่ ๗ มีสถานะความเสี่ยงการทุจริตอยู่ในระดับใด (สี) สถานะความเสี่ยง สีเขียว หมายถึง ความเสี่ยงระดับต่ำ สีเหลือง หมายถึง ความเสี่ยงระดับปานกลาง สีแดง หมายถึง ความเสี่ยงระดับสูงมาก เพื่อเป็นเครื่องมือในการกำกับ ติดตาม ประเมินผล

ตารางที่ ๘ ตารางรายงานการบริหารความเสี่ยง

ที่	สรุปสถานะความเสี่ยงการทุจริต (เขียว เหลือง แดง)		
	เขียว	เหลือง	แดง

ขั้นตอนที่ ๙ การรายงานผลการดำเนินงานตามแผนบริหารความเสี่ยง

ขั้นตอนที่ ๙ เป็นการจัดทำแบบรายงานผลการดำเนินงานตามแผนบริหารความเสี่ยงการทุจริต หรือสถานะแผนบริหารความเสี่ยงการทุจริต ตารางที่ ๘ ต่อผู้บริหารของหน่วยงาน ซึ่งหวังระยะเวลาของการรายงานผลขึ้นอยู่กับหน่วยงาน เช่น รายงานทุกเดือน ทุกไตรมาส ซึ่งแบบในการรายงาน ตามตารางที่ ๙ และตารางที่ ๑๐ สามารถปรับได้ตามความเหมาะสมของหน่วยงาน

ตารางที่ ๙ แบบรายงานผลการดำเนินงานตามแผนบริหารความเสี่ยง

แบบรายงานสถานะแผนบริหารความเสี่ยงการทุจริต ณ วันที่.....
หน่วยงานที่ประเมิน

ตารางที่ ๑๐ ตารางการเสนอขอปรับปรุงแผนบริหารความเสี่ยงการทุจริต ระหว่างปี (ทดแทนแผนเดิม)

หน่วยงานที่เสนอขอ											
วันที่เสนอขอ											
ชื่อแผนบริหารความเสี่ยงเดิม											
ชื่อแผนบริหารความเสี่ยงใหม่											
ผู้รับผิดชอบหลัก											
ผู้รับผิดชอบรองที่เกี่ยวข้อง											
เหตุผลในการเปลี่ยนแปลง	๑. ๒. ๓.										
ประเด็นความเสี่ยงหลัก	<table border="1"> <thead> <tr> <th>เดิม</th> <th>ใหม่</th> </tr> </thead> <tbody> <tr> <td></td> <td></td> </tr> <tr> <td></td> <td></td> </tr> <tr> <td></td> <td></td> </tr> <tr> <td></td> <td></td> </tr> </tbody> </table>	เดิม	ใหม่								
เดิม	ใหม่										

บทที่ ๒

ผลการวิเคราะห์ความเสี่ยงและการจัดการความเสี่ยง

เพื่อป้องกันผลประโยชน์ทับซ้อนของจังหวัดสุราษฎร์ธานี ประจำปีงบประมาณ พ.ศ. ๒๕๖๓

การวิเคราะห์ความเสี่ยงด้านผลประโยชน์ทับซ้อน (Risk Assessment for Conflict of Interest)

การวิเคราะห์ความเสี่ยงด้านผลประโยชน์ทับซ้อน เป็นการวิเคราะห์ระดับโอกาสที่จะเกิด ผลกระทบของ ความเสี่ยงต่างๆ เพื่อประเมินโอกาสและผลกระทบของความเสี่ยงและดำเนินการวิเคราะห์และจัดลำดับ ความเสี่ยง โดยกำหนดเกณฑ์การประเมินมาตรฐานที่จะใช้ในการประเมินความเสี่ยง ด้านผลประโยชน์ทับซ้อน ได้แก่ ระดับ โอกาสที่จะเกิดความเสี่ยง (Likelihood) และความรุนแรงของผลกระทบ (Impact) และระดับ ความเสี่ยง ทั้งนี้ กำหนดเกณฑ์ในเชิงคุณภาพเนื่องจากเป็นข้อมูลเชิงพรรณนา ที่ไม่สามารถระบุเป็นตัวเลข หรือจำนวนเงินที่ชัดเจนได้

เกณฑ์ระดับโอกาสที่จะเกิดความเสี่ยง (Likelihood) เชิงคุณภาพ

ระดับ	โอกาส	คำอธิบาย
๕	สูงมาก	มีโอกาสเกิดขึ้นเป็นประจำ
๔	สูง	มีโอกาสเกิดขึ้นบ่อยครั้ง
๓	ปานกลาง	มีโอกาสเกิดขึ้นบางครั้ง
๒	น้อย	มีโอกาสเกิดขึ้นน้อยมาก
๑	น้อยมาก	มีโอกาสเกิดขึ้นยาก

เกณฑ์ระดับความรุนแรงของผลกระทบ (Impact) เชิงคุณภาพ ที่ส่งผลกระทบด้านการดำเนินงาน (บุคลากร)

ระดับ	โอกาส	คำอธิบาย
๕	สูงมาก	ถูกลงโทษทางวินัยร้ายแรง
๔	สูง	ถูกลงโทษทางวินัยอย่างไม่ร้ายแรง
๓	ปานกลาง	สร้างบรรยากาศในการทำงานที่ไม่เหมาะสม
๒	น้อย	สร้างความไม่สะดวกต่อการปฏิบัติงานบ่อยครั้ง
๑	น้อยมาก	สร้างความไม่สะดวกต่อการปฏิบัติงานนานๆ ครั้ง

ระดับของความเสี่ยง (Degree of Risk) แสดงถึงระดับความสำคัญในการบริหารความเสี่ยง โดยพิจารณาจากผลคูณของระดับโอกาสที่จะเกิดความเสี่ยง (Likelihood) กับระดับความรุนแรงของ ผลกระทบ (Impact) ของความเสี่ยงแต่ละสาเหตุ (โอกาส × ผลกระทบ) กำหนดเกณฑ์ไว้ ๔ ระดับ ดังนี้

ระดับของความเสียหาย (Degree of Risk)

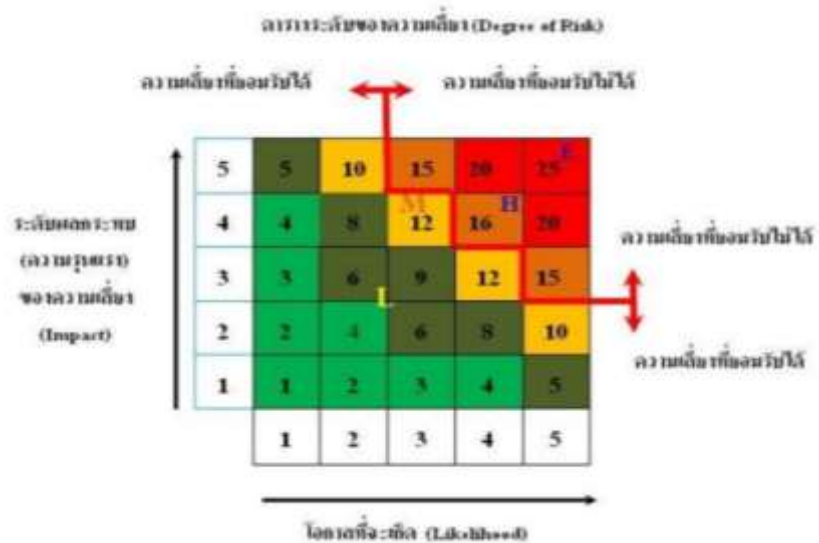
ลำดับ	ระดับความเสี่ยง	ช่วงคะแนน
๑	ความเสี่ยงระดับสูงมาก (Extreme Risk : E)	๑๕ - ๒๕ คะแนน
๒	ความเสี่ยงระดับสูง (High Risk : H)	๙ - ๑๔ คะแนน
๓	ความเสี่ยงระดับปานกลาง (Moderate Risk : M)	๔ - ๘ คะแนน
๔	ความเสี่ยงระดับต่ำ (Low Risk : L)	๑ - ๓ คะแนน

ในการวิเคราะห์ความเสี่ยงจะต้องมีการกำหนดแผนภูมิความเสี่ยง (Risk Profile) ที่ได้จากการพิจารณาจัดระดับความสำคัญของความเสี่ยงจากโอกาสที่จะเกิดความเสี่ยง (Likelihood) และผลกระทบที่เกิดขึ้น (Impact) และขอบเขตของระดับความเสี่ยงที่สามารถยอมรับได้ (Risk Appetite Boundary) โดยที่

ระดับความเสี่ยง = โอกาสในการเกิดเหตุการณ์ต่างๆ x ความรุนแรงของเหตุการณ์ต่างๆ (Likelihood x Impact)



ซึ่งจัดแบ่งเป็น ๔ ระดับ สามารถแสดงเป็น Risk Profile แบ่งพื้นที่เป็น ๔ ส่วน (๔ Quadrant) ใช้เกณฑ์ในการจัดแบ่ง ดังนี้


ระดับความเสี่ยง	คะแนนระดับความเสี่ยง	มาตรการกำหนด	การแสดงผลสัญลักษณ์
ต่ำ (Low)	๑ - ๓ คะแนน	ยอมรับความเสี่ยง	สีเขียว 
ปานกลาง (Medium)	๔ - ๘ คะแนน	ยอมรับความเสี่ยง แต่มีมาตรการควบคุมความเสี่ยง	สีเหลือง 
สูง (High)	๙ - ๑๔ คะแนน	มีมาตรการลดความเสี่ยง	สีส้ม 
สูงมาก (Extreme)	๑๕ - ๒๕ คะแนน	มีมาตรการลดและประเมินซ้ำ หรือถ่ายโอนความเสี่ยง	สีแดง 



การวิเคราะห์ความเสี่ยงด้านผลประโยชน์ทับซ้อน (Risk Assessment for Conflict of Interest) จังหวัดสุราษฎร์ธานี

เมื่อพิจารณาโอกาส/ความถี่ที่จะเกิดเหตุการณ์ (Likelihood) และความรุนแรงของผลกระทบ (Impact) ของแต่ละปัจจัยเสี่ยงแล้วให้นำผลที่ได้มาพิจารณาความสัมพันธ์ระหว่างโอกาสที่จะเกิดความเสี่ยงและผลกระทบ ของความเสี่ยงต่อกิจกรรม หรือภารกิจของหน่วยงานว่าก่อให้เกิดระดับของความเสี่ยงในระดับใด ในตารางความเสี่ยง ซึ่งจะทำให้ทราบว่ามีความเสี่ยงใดเป็นความเสี่ยงสูงสุดที่จะต้องบริหารจัดการก่อน จังหวัดสุราษฎร์ธานีได้รวบรวมข้อมูลจากแบบสำรวจประเด็นความเสี่ยงการทุจริตที่เจ้าหน้าที่จะมีพฤติกรรมในเรื่องผลประโยชน์ทับซ้อนจากส่วนราชการในจังหวัดสุราษฎร์ธานี จึงกำหนดความเสี่ยงที่เกี่ยวข้องกับผลประโยชน์ทับซ้อน จำนวน ๓ ประเด็นหลัก คือ ๑) การนำทรัพย์สินของราชการมาใช้ในเรื่องส่วนตัว ๒) การจัดหาพัสดุและการจัดซื้อจัดจ้าง ๓) การเรียกร้องสิ่งตอบแทนจากการปฏิบัติงานในหน้าที่ความรับผิดชอบ

ประเด็นความเสี่ยง	ปัจจัยเสี่ยง	วัตถุประสงค์	การประเมินความเสี่ยงด้านผลประโยชน์ทับซ้อน			
			โอกาส	ผลกระทบ	ระดับความเสี่ยง	ลำดับความเสี่ยง
การนำทรัพย์สินของราชการมาใช้ในเรื่องส่วนตัว	เช่น การนำรถยนต์ หรือ วัสดุ ครุภัณฑ์ และ อุปกรณ์สำนักงานของทางราชการไปใช้ส่วนตัว	เพื่อให้การปฏิบัติงานของเจ้าหน้าที่เป็นไปด้วยความโปร่งใส และ ตรวจสอบได้	๓	๔	๑๒ 	๒
การจัดหาพัสดุและการจัดซื้อจัดจ้าง	๑. การจัดหาพัสดุไม่ เป็นไปตามระเบียบที่เกี่ยวข้อง เนื่องจากมีการเปลี่ยนแปลงระเบียบที่ใช้ในการดำเนินการจัดซื้อจัดจ้าง ๒. มีการแบ่งซื้อ แบ่งจ้าง และแสวงหาผลประโยชน์ส่วนตัวในตำแหน่งหน้าที่ ๓. หัวหน้าส่วนราชการ/เจ้าหน้าที่พัสดุ เลือกซื้อจากร้านที่ตนเองสนิทสนมหรือเป็นญาติกันหรือเป็นร้านที่สามารถตกลงกันได้ง่าย	เพื่อให้การจัดหาพัสดุภาครัฐโดย การซื้อ จ้าง เช่า แลกเปลี่ยน หรือ โดยวิธีอื่นใดให้ สอดคล้องกับ ประกาศ ระเบียบ หลักเกณฑ์ วิธีปฏิบัติ และ มติ ครม. ที่เกี่ยวข้อง	๒	๔	๘ 	๓

ประเด็นความเสี่ยง	ปัจจัยเสี่ยง	วัตถุประสงค์	การประเมินความเสี่ยงด้านผลประโยชน์ทับซ้อน			
			โอกาส	ผลกระทบ	ระดับ ความ เสี่ยง	ลำดับ ความ เสี่ยง
การเรียกร้องสิ่งตอบแทนจากการปฏิบัติงานในหน้าที่ความรับผิดชอบ	การเรียกรับผลประโยชน์จากผู้มาติดต่อราชการหรือผู้ใช้บริการ	เพื่อให้การปฏิบัติงานของเจ้าหน้าที่เป็นไปด้วยความโปร่งใส และตรวจสอบได้	๒	๓	๖ 	๓

บทที่ ๓
การวิเคราะห์ความเสี่ยงในการปฏิบัติงานที่อาจก่อให้เกิดผลประโยชน์ทับซ้อน

๒.๑ ตารางการวิเคราะห์ความเสี่ยงเกี่ยวกับการปฏิบัติงานที่อาจเกิดผลประโยชน์ทับซ้อนของจังหวัดสุราษฎร์ธานี

กระบวนงาน	รูปแบบของความขัดแย้งกันระหว่างผลประโยชน์ส่วนตนและผลประโยชน์ส่วนรวม/กิจกรรมของเจ้าหน้าที่ที่มีความเสี่ยงต่อผลประโยชน์ทับซ้อน	แนวทางแก้ไข/มาตรการป้องกันความขัดแย้งกันระหว่างผลประโยชน์ส่วนตนและผลประโยชน์ส่วนรวมในการปฏิบัติงานเพื่อป้องกันผลประโยชน์ทับซ้อน
การใช้รถยนต์ของทางราชการ	นำรถยนต์ของทางราชการมาใช้ในธุระส่วนตัวรวมทั้งการเบิกค่าน้ำมันเชื้อเพลิง	<p>๑. ผู้ขอใช้รถยนต์ของทางราชการต้องยื่นคำขอใช้รถต่อหัวหน้าส่วนราชการผ่านเจ้าหน้าที่พัสดุ ซึ่งเป็นผู้ควบคุมการใช้รถ และเสนอหัวหน้าฝ่ายเพื่อพิจารณาตามลำดับ</p> <p>๒. ให้เจ้าหน้าที่ผู้ควบคุมการใช้รถยนต์ของทางราชการ จัดพนักงานขับรถ และเติมน้ำมันเชื้อเพลิงให้เหมาะสมกับระยะทางที่ใช้รถ</p> <p>๓. พนักงานขับรถจะสามารถนำรถออกไปปฏิบัติหน้าที่ได้เมื่อได้รับอนุมัติจากหัวหน้าส่วนราชการแล้วเท่านั้น</p> <p>๔. การใช้รถจะอนุมัติเฉพาะกรณีการปฏิบัติภารกิจในราชการเท่านั้น</p> <p>๕. เมื่อเสร็จสิ้นภารกิจให้นำรถมาเก็บรักษาในบริเวณหน่วยงาน ห้ามนำรถไปเก็บ ณ ที่อื่นโดยเด็ดขาด</p>
การใช้วัสดุครุภัณฑ์และอุปกรณ์สำนักงานของทางราชการ	<ul style="list-style-type: none"> - ใช้ซองจดหมายของทางราชการในเรื่องส่วนตัว - ใช้เครื่องถ่ายเอกสารของทางราชการในเรื่องส่วนตัว - ใช้คอมพิวเตอร์ของทางราชการในเรื่องส่วนตัว - ใช้โทรศัพท์ของทางราชการในเรื่องส่วนตัว - ใช้โทรสารของทางราชการในเรื่องส่วนตัว 	<p>๑. ให้ใช้วัสดุสำนักงานโดยประหยัดและเกิดความคุ้มค่าสูงสุด</p> <p>๒. ให้เจ้าหน้าที่พัสดุควบคุมการใช้วัสดุสำนักงานให้เป็นไปตามระเบียบราชการและลงรายการเบิกจ่ายไว้เป็นลายลักษณ์อักษรสามารถตรวจสอบได้</p> <p>๓. ควบคุมดูแลมิให้มีการนำวัสดุสำนักงานไปใช้เป็นประโยชน์ส่วนตัว</p>

กระบวนงาน	รูปแบบของความขัดแย้งกันระหว่างผลประโยชน์ส่วนตนและผลประโยชน์ส่วนรวม/กิจกรรมของเจ้าหน้าที่ที่มีความเสี่ยงต่อผลประโยชน์ทับซ้อน	แนวทางแก้ไข/มาตรการป้องกันความขัดแย้งกันระหว่างผลประโยชน์ส่วนตนและผลประโยชน์ส่วนรวมในการปฏิบัติงานเพื่อป้องกันผลประโยชน์ทับซ้อน
การใช้ไฟฟ้า และน้ำประปาของทางราชการ	<ul style="list-style-type: none"> - นำอุปกรณ์ไฟฟ้าส่วนตัวมาชาร์ตที่ทำงาน - ใช้น้ำประปาของทางราชการล้างรถยนต์ส่วนตัว 	<p>๑. หัวหน้าฝ่าย/หัวหน้าส่วนราชการต้องคอยสอดส่องดูแล และควบคุมมิให้เจ้าหน้าที่ในสังกัดนำอุปกรณ์ไฟฟ้าส่วนตัวมาชาร์ตที่ทำงาน รวมทั้งมิให้นำรถยนต์ส่วนตัวมาล้างโดยใช้น้ำประปาของทางราชการ</p> <p>๒. จัดเวรยามดูแลรักษาความปลอดภัยของสถานที่อย่างเข้มงวดกวดขัน</p>
การใช้บุคลากรของหน่วยงาน	การนำบุคลากรของหน่วยงานไปใช้เพื่อการส่วนตัว	หัวหน้าฝ่าย/หัวหน้าส่วนราชการต้องคอยสอดส่องดูแลมิให้เจ้าหน้าที่ในสังกัดนำบุคลากรของหน่วยงานไปใช้เพื่อการส่วนตัว
การรับผลประโยชน์	<ul style="list-style-type: none"> - การรับของขวัญหรือของกำนัลที่มีค่าของประชาชนผู้มาติดต่อราชการ - การรับของขวัญหรือของกำนัลที่มีค่า หรือผลประโยชน์จากบริษัทคู่ค้า คู่สัญญา หรือผู้รับเหมา - การรับผลประโยชน์หรือการเรียกร้อยสิ่งตอบแทนจากการปฏิบัติงานในหน้าที่ความรับผิดชอบ - การให้ของขวัญ ของกำนัล เพื่อหวังความก้าวหน้า 	<p>๑. หัวหน้าฝ่าย/หัวหน้าส่วนราชการต้องคอยสอดส่องดูแล และควบคุมข้าราชการและเจ้าหน้าที่ในหน่วยงานไม่ให้มีการรับทรัพย์สินหรือประโยชน์อื่นใด นอกเหนือจากทรัพย์สินหรือประโยชน์ อันควรได้ตามกฎหมาย เว้นแต่โดยธรรมจรรยา จากญาติ หรือบุคคลอื่นซึ่งมูลค่าต้องไม่เกิน ๓,๐๐๐ บาท หากมีความจำเป็น ต้องรับ เพระาเพื่อรักษาไมตรี ข้าราชการและเจ้าหน้าที่แจ้งผู้บังคับบัญชา ซึ่งเป็นหัวหน้าส่วนราชการ ทำการวินิจฉัย ถ้ามีเหตุผลสมควรสามารถรับได้ก็ให้รับไว้ แต่ถ้าไม่มีเหตุผลควรรับก็ต่อส่งคืน หรือมอบให้ส่วนราชการ</p> <p>๒. มีการให้ความรู้ความเข้าใจเกี่ยวกับประโยชน์ทับซ้อนมาตรา ๑๐๓ และประกาศคณะกรรมการ ป.ป.ช. เรื่องหลักเกณฑ์การรับทรัพย์สิน หรือประโยชน์อื่นใดโดยธรรมจรรยาของเจ้าหน้าที่ของรัฐ พ.ศ.๒๕๕๓</p>

กระบวนงาน	รูปแบบของความขัดแย้งกันระหว่างผลประโยชน์ส่วนตนและผลประโยชน์ส่วนรวม/กิจกรรมของเจ้าหน้าที่ที่มีความเสี่ยงต่อผลประโยชน์ทับซ้อน	แนวทางแก้ไข/มาตรการป้องกันความขัดแย้งกันระหว่างผลประโยชน์ส่วนตนและผลประโยชน์ส่วนรวมในการปฏิบัติงานเพื่อป้องกันผลประโยชน์ทับซ้อน
การใช้ตำแหน่งหน้าที่ในทางมิชอบ	<ul style="list-style-type: none"> - การใช้ตำแหน่งไปดำเนินการเพื่อประโยชน์ทางธุรกิจของตนเอง - การใช้ตำแหน่งไปช่วยเหลือญาติสนิท มิตรสหายหรือพวกพ้อง - การแลกเปลี่ยนผลประโยชน์โดยใช้ตำแหน่งหน้าที่การงาน - การช่วยญาติมิตรทำงานในหน่วยงานที่ตนมีอำนาจ 	<p>๑. หน่วยงานมีการจัดทำคู่มือเกี่ยวกับการปฏิบัติงานเพื่อป้องกันผลประโยชน์ทับซ้อนเพื่อใช้เป็นแนวทางปฏิบัติให้แก่บุคลากรภายในหน่วยงาน ตลอดจนมีการให้ความรู้เกี่ยวกับเรื่องการป้องกันผลประโยชน์ทับซ้อนและมีการปลูกฝังฐานความคิดแยกแยะผลประโยชน์ส่วนตนกับผลประโยชน์ส่วนรวม</p> <p>๒. หน่วยงานมีการให้ความรู้ความเข้าใจเกี่ยวกับประมวลจริยธรรมข้าราชการพลเรือนและมีการแจกประมวลจริยธรรมดังกล่าวให้แก่ข้าราชการในสังกัดทุกคนได้ใช้เป็นแนวทางในการปฏิบัติ</p>
การรับงานนอก	<ul style="list-style-type: none"> - การรับงานนอกหรือการทำธุรกิจที่เบียดบังเวลาราชการ - การรับงานจากภายนอกจนกระทบต่อการปฏิบัติหน้าที่ประจำ 	<p>๑. หัวหน้าฝ่าย/หัวหน้าส่วนราชการต้องคอยสอดส่องดูแล และควบคุมข้าราชการและเจ้าหน้าที่ในหน่วยงานไม่ให้รับงานนอกหรือการทำธุรกิจส่วนตัวที่เบียดบังเวลาราชการหรือส่งผลกระทบต่อการทำงานที่ประจำ</p> <p>๒. หน่วยงานควรจัดสวัสดิการและมีระบบการเลื่อนเงินเดือน ค่าจ้าง ให้แก่บุคลากรในสังกัดอย่างเท่าเทียม เป็นธรรม และเหมาะสม</p>
การใช้ข้อมูลลับของทางราชการ	<ul style="list-style-type: none"> - การใช้ข้อมูลการจัดซื้อจัดจ้างแก่พวกพ้อง/ญาติ เพื่อแสวงหาผลประโยชน์ในการประมูลหรือการจ้างเหมา - การนำข้อมูลอันเป็นความลับของหน่วยงานไปใช้ประโยชน์ส่วนตัว 	<p>๑. หน่วยงานมีการจัดทำคู่มือเกี่ยวกับการปฏิบัติงานเพื่อป้องกันผลประโยชน์ทับซ้อนเพื่อใช้เป็นแนวทางปฏิบัติให้แก่บุคลากรภายในหน่วยงาน ตลอดจนมีการให้ความรู้เกี่ยวกับเรื่องการป้องกันผลประโยชน์ทับซ้อน และมีการปลูกฝังฐานความคิดแยกแยะผลประโยชน์ส่วนตนกับผลประโยชน์ส่วนรวม</p> <p>๒. หน่วยงานมีการให้ความรู้ความเข้าใจเกี่ยวกับประมวลจริยธรรมข้าราชการพลเรือนและมีการแจกประมวลจริยธรรมดังกล่าวให้แก่ข้าราชการในสังกัดทุกคนได้ใช้เป็นแนวทางในการปฏิบัติ</p>

