



กฎกระทรวง

ให้ใช้บังคับผังเมืองรวมจังหวัดสุราษฎร์ธานี

พ.ศ. ๒๕๖๐

อาศัยอำนาจตามความในมาตรา ๕ แห่งพระราชบัญญัติการผังเมือง พ.ศ. ๒๕๑๘ และมาตรา ๒๖
วรรคหนึ่ง แห่งพระราชบัญญัติการผังเมือง พ.ศ. ๒๕๑๘ ซึ่งแก้ไขเพิ่มเติมโดยพระราชบัญญัติการผังเมือง
(ฉบับที่ ๔) พ.ศ. ๒๕๕๘ รัฐมนตรีว่าการกระทรวงมหาดไทยออกกฎกระทรวงไว้ ดังต่อไปนี้

ข้อ ๑ ให้ใช้บังคับผังเมืองรวม ในท้องที่จังหวัดสุราษฎร์ธานี ภายในแนวเขตตามแผนที่
ท้ายกฎกระทรวงนี้ เว้นแต่พื้นที่ที่อยู่ในแนวเขตดังต่อไปนี้ ให้ใช้ประโยชน์ตามวัตถุประสงค์ของที่ดินนั้น ๆ
ตามที่มีกฎหมาย กฎ ระเบียบ ข้อบังคับ หรือประกาศที่เกี่ยวข้องกำหนดไว้ โดยไม่อยู่ในบังคับ
การใช้ประโยชน์ที่ดินที่กำหนดในกฎกระทรวงนี้

(๑) เขตพระราชฐาน

(๒) พื้นที่ที่ได้ใช้หรือสงวนไว้เพื่อประโยชน์ในราชการทหาร

(๓) เขตพัฒนาเศรษฐกิจพิเศษที่จัดตั้งขึ้นตามกฎหมาย

(๔) ท้องที่ที่มีการประกาศใช้บังคับกฎกระทรวงให้ใช้บังคับผังเมืองรวมเมือง หรือผังเมืองรวมชุมชน

(๕) ที่ดินในเขตปฏิรูปที่ดิน เฉพาะที่ดินที่เป็นของรัฐหรือที่รัฐจัดซื้อหรือเวนคืนจากเจ้าของที่ดิน

เพื่อใช้ประโยชน์ในการปฏิรูปที่ดิน

ข้อ ๒ การวางและจัดทำผังเมืองรวมตามกฎกระทรวงนี้ มีวัตถุประสงค์เพื่อใช้เป็นแนวทาง
ในการพัฒนา และการดำรงรักษาเมืองและบริเวณที่เกี่ยวข้องหรือชนบท ในด้านการใช้ประโยชน์ในทรัพย์สิน
การคมนาคมและการขนส่ง การสาธารณสุขปโภค บริการสาธารณสุข และสภาพแวดล้อมในบริเวณแนวเขต
ตามข้อ ๑ ให้สอดคล้องกับการพัฒนาระบบเศรษฐกิจและสังคมของประเทศตามแผนพัฒนาเศรษฐกิจ
และสังคมแห่งชาติ

ข้อ ๓ ผังเมืองรวมตามกฎกระทรวงนี้ มีนโยบายและมาตรการเพื่อจัดระบบการใช้ประโยชน์ที่ดิน
โครงข่ายคมนาคมขนส่งและบริการสาธารณสุขให้มีประสิทธิภาพ สามารถรองรับและสอดคล้องกับ
การขยายตัวของชุมชนในอนาคต รวมทั้งส่งเสริมและพัฒนาเศรษฐกิจ โดยมีสาระสำคัญดังต่อไปนี้

(๑) ส่งเสริมและพัฒนาให้จังหวัดสุราษฎร์ธานีเป็นเมืองท่องเที่ยวเชิงอนุรักษ์

(๒) ส่งเสริมและพัฒนาให้จังหวัดสุราษฎร์ธานีเป็นเมืองศูนย์กลางการค้าและอุตสาหกรรมที่เกี่ยวข้องกับการเกษตร

(๓) ส่งเสริมและพัฒนาให้มีบริการด้านการสาธารณสุขโรคและสาธารณสุขการอย่างทั่วถึง

(๔) ส่งเสริมและพัฒนาาระบบชุมชนเมืองให้ทำหน้าที่อย่างสมบูรณ์และมีประสิทธิภาพ

(๕) อนุรักษ์และสงวนรักษาโบราณสถานและส่งเสริมวัฒนธรรมไทย

ข้อ ๔ การใช้ประโยชน์ที่ดินภายในเขตผังเมืองรวม ให้เป็นไปตามแผนผังกำหนดการใช้ประโยชน์ที่ดินตามที่ได้จำแนกประเภท และรายการประกอบแผนผังท้ายกฎกระทรวงนี้

ข้อ ๕ การใช้ประโยชน์ที่ดินตามแผนผังกำหนดการใช้ประโยชน์ที่ดินตามที่ได้จำแนกประเภทท้ายกฎกระทรวงนี้ ให้เป็นไปดังต่อไปนี้

(๑) ที่ดินในบริเวณหมายเลข ๑.๑ ถึงหมายเลข ๑.๒๖ ที่กำหนดไว้เป็นสีชมพู ให้เป็นที่ดินประเภทชุมชน

(๒) ที่ดินในบริเวณหมายเลข ๒.๑ และหมายเลข ๒.๒ ที่กำหนดไว้เป็นสีม่วง ให้เป็นที่ดินประเภทอุตสาหกรรมและคลังสินค้า

(๓) ที่ดินในบริเวณหมายเลข ๓.๑ ถึงหมายเลข ๓.๓๑ ที่กำหนดไว้เป็นสีเขียว ให้เป็นที่ดินประเภทชนบทและเกษตรกรรม

(๔) ที่ดินในบริเวณหมายเลข ๔.๑ ถึงหมายเลข ๔.๑๐ ที่กำหนดไว้เป็นสีเขียวอ่อน ให้เป็นที่ดินประเภทที่โล่งเพื่อนันทนาการและการรักษาคุณภาพสิ่งแวดล้อม

(๕) ที่ดินในบริเวณหมายเลข ๕.๑ ถึงหมายเลข ๕.๓๑ ที่กำหนดไว้เป็นสีเขียวอ่อน มีเส้นทแยงสีขาว ให้เป็นที่ดินประเภทอนุรักษ์ป่าไม้

(๖) ที่ดินในบริเวณหมายเลข ๖.๑ ถึงหมายเลข ๖.๘ ที่กำหนดไว้เป็นสีฟ้า ให้เป็นที่ดินประเภทที่โล่งเพื่อการรักษาคุณภาพสิ่งแวดล้อม

(๗) ที่ดินในบริเวณหมายเลข ๗ ที่กำหนดไว้เป็นสีน้ำตาลอ่อน ให้เป็นที่ดินประเภทอนุรักษ์เพื่อส่งเสริมเอกลักษณ์ศิลปวัฒนธรรมไทย

ข้อ ๖ ที่ดินประเภทชุมชน ให้ใช้ประโยชน์ที่ดินเพื่อการอยู่อาศัย พาณิชยกรรม เกษตรกรรม สถาบันการศึกษา สถาบันศาสนา สถาบันราชการ การสาธารณสุขโรคและสาธารณสุขการสำหรับการใช้ประโยชน์ที่ดินเพื่อกิจการอื่น ให้มีที่ว่างไม่น้อยกว่าร้อยละสามสิบของแปลงที่ดินที่ยื่นขออนุญาต

ที่ดินประเภทนี้ ห้ามใช้ประโยชน์ที่ดินเพื่อกิจการตามที่กำหนด ดังต่อไปนี้

(๑) โรงงานตามกฎหมายว่าด้วยโรงงานตามประเภท ชนิด และจำพวกท้ายกฎกระทรวงนี้

(๒) คลังน้ำมันและสถานที่เก็บรักษาน้ำมัน ลักษณะที่สาม ตามกฎหมายว่าด้วยการควบคุมน้ำมันเชื้อเพลิง เพื่อการจำหน่าย เว้นแต่ที่ดินในบริเวณหมายเลข ๑.๑๑

(๓) คลังก๊าซปิโตรเลียมเหลว สถานที่บรรจุก๊าซปิโตรเลียมเหลวประเภทโรงบรรจุ สถานที่บรรจุก๊าซปิโตรเลียมเหลวประเภทห้องบรรจุ และสถานที่เก็บรักษาก๊าซปิโตรเลียมเหลวประเภทโรงเก็บ ตามกฎหมายว่าด้วยการควบคุมน้ำมันเชื้อเพลิง เว้นแต่ที่ดินในบริเวณหมายเลข ๑.๑๑

(๔) สุสานและฌาปนสถานตามกฎหมายว่าด้วยสุสานและฌาปนสถาน

(๕) จัดสรรที่ดินเพื่อประกอบอุตสาหกรรม

(๖) ไซโลเก็บผลิตผลทางการเกษตร

(๗) กำจัดมูลฝอย

การใช้ประโยชน์ที่ดินริมทางหลวงแผ่นดินหมายเลข ๔๑ ทางหลวงแผ่นดินหมายเลข ๔๔ ทางหลวงแผ่นดินหมายเลข ๔๐๑ ทางหลวงแผ่นดินหมายเลข ๔๑๗ ทางหลวงแผ่นดินหมายเลข ๔๒๐ ทางหลวงแผ่นดินหมายเลข ๔๐๐๙ และทางหลวงแผ่นดินหมายเลข ๔๑๑๔ ให้มีที่ว่างตามแนวขนานริมเขตทางไม่น้อยกว่า ๖ เมตร

การใช้ประโยชน์ที่ดินริมฝั่งแม่น้ำตาดำปี แม่น้ำพุมดวง คลองศก และคลองอูบั้น ให้มีที่ว่างตามแนวขนานริมฝั่งตามสภาพธรรมชาติของแม่น้ำหรือคลองไม่น้อยกว่า ๑๕ เมตร เว้นแต่เป็นการก่อสร้างเพื่อการคมนาคมและขนส่งทางน้ำหรือการสาธารณูปโภค

ข้อ ๗ ที่ดินประเภทอุตสาหกรรมและคลังสินค้า ให้ใช้ประโยชน์ที่ดินเพื่ออุตสาหกรรมหรือเกี่ยวข้องกับอุตสาหกรรม คลังสินค้า สถาบันราชการ การสาธารณูปโภคและสาธารณูปการ สำหรับการ ใช้ประโยชน์ที่ดินเพื่อกิจการอื่น ให้ใช้ได้ไม่เกินร้อยละสามสิบของที่ดินประเภทนี้ในแต่ละบริเวณ ที่ดินประเภทนี้ ห้ามใช้ประโยชน์ที่ดินเพื่อกิจการตามที่กำหนด ดังต่อไปนี้

(๑) โรงแรมตามกฎหมายว่าด้วยโรงแรม

(๒) จัดสรรที่ดินเพื่อประกอบพาณิชย์กรรม

(๓) จัดสรรที่ดินเพื่อการอยู่อาศัย

(๔) การประกอบพาณิชย์กรรมประเภทอาคารขนาดใหญ่ เว้นแต่คลังสินค้า

(๕) สถานสงเคราะห์หรือรับเลี้ยงเด็ก เว้นแต่เป็นการให้บริการแก่พนักงานหรือลูกจ้างของ

สถานประกอบการในรูปของสวัสดิการ

(๖) สถานสงเคราะห์หรือรับเลี้ยงคนชรา

(๗) สถานสงเคราะห์หรือรับเลี้ยงคนพิการ

(๘) สถานี่ขนส่งผู้โดยสาร

(๙) สวนสนุก

(๑๐) สนามแข่งรถ

(๑๑) สนามแข่งม้า

(๑๒) สถานบริการและออกกำลังกายและศูนย์สุขภาพ เว้นแต่เป็นการให้บริการแก่พนักงานหรือลูกจ้างของสถานประกอบการในรูปของสวัสดิการ

(๑๓) สถาบันการศึกษาหรือโรงเรียน

(๑๔) โรงพยาบาล

การใช้ประโยชน์ที่ดินริมทางหลวงแผ่นดินหมายเลข ๔๔ ให้มีที่ว่างตามแนวนานริมเขตทางไม่น้อยกว่า ๒๐ เมตร

ข้อ ๘ ที่ดินประเภทชนบทและเกษตรกรรม ให้ใช้ประโยชน์ที่ดินเพื่อเกษตรกรรมหรือเกี่ยวข้องกับเกษตรกรรม การอยู่อาศัย พาณิชยกรรม สถาบันการศึกษา สถาบันศาสนา สถาบันราชการ การสาธารณสุขโภคและสาธารณูปการ สำหรับการ ใช้ประโยชน์ที่ดินเพื่อกิจการอื่น ให้มีที่ว่างไม่น้อยกว่าร้อยละสามสิบของแปลงที่ดินที่ยื่นขออนุญาต

ที่ดินประเภทนี้ ห้ามใช้ประโยชน์ที่ดินเพื่อกิจการตามที่กำหนด ดังต่อไปนี้

(๑) โรงงานตามกฎหมายว่าด้วยโรงงานตามประเภท ชนิด และจำพวกทำยกฎกระทรวงนี้

(๒) คลังน้ำมันและสถานที่เก็บรักษาน้ำมัน ลักษณะที่สาม ตามกฎหมายว่าด้วยการควบคุม น้ำมันเชื้อเพลิง เพื่อการจำหน่าย

(๓) คลังก๊าซปิโตรเลียมเหลวที่มีขนาดพื้นที่เกิน ๑,๐๐๐ ตารางเมตร สถานที่บรรจุ ก๊าซปิโตรเลียมเหลวประเภทโรงบรรจุที่มีขนาดพื้นที่เกิน ๕๐๐ ตารางเมตร และสถานที่เก็บรักษา ก๊าซปิโตรเลียมเหลวประเภทโรงเก็บที่มีขนาดพื้นที่เกิน ๒๐๐ ตารางเมตร ตามกฎหมายว่าด้วยการควบคุม น้ำมันเชื้อเพลิง และมีระยะห่างจากเขตทางน้อยกว่า ๒๐ เมตร

(๔) สถานที่บรรจุก๊าซปิโตรเลียมเหลวประเภทห้องบรรจุตามกฎหมายว่าด้วยการควบคุม น้ำมันเชื้อเพลิง

(๕) จัดสรรที่ดินเพื่อประกอบอุตสาหกรรม

(๖) จัดสรรที่ดินเพื่อประกอบพาณิชยกรรม เว้นแต่ที่ดินในบริเวณหมายเลข ๓.๑๔ และหมายเลข ๓.๒๒

(๗) จัดสรรที่ดินเพื่อการอยู่อาศัย เว้นแต่ที่ดินในบริเวณหมายเลข ๓.๑๔ และหมายเลข ๓.๒๒

(๘) การอยู่อาศัยประเภทอาคารขนาดใหญ่

(๙) การประกอบอุตสาหกรรมที่มีพื้นที่ประกอบการทั้งหมดรวมกันเกิน ๑๐,๐๐๐ ตารางเมตร เว้นแต่ในบริเวณระยะ ๑,๐๐๐ เมตร จากริมเขตทางหลวงแผ่นดินหมายเลข ๔๑ ทางหลวงแผ่นดิน หมายเลข ๔๔ และทางหลวงแผ่นดินหมายเลข ๔๐๑ และที่ดินในบริเวณหมายเลข ๓.๒๔ ให้ดำเนินการได้ โดยอาคารแต่ละหลังต้องมีขนาดไม่เกิน ๑๐,๐๐๐ ตารางเมตร และอยู่ห่างจาก ริมเขตทางหลวงแผ่นดินหมายเลข ๔๑ ทางหลวงแผ่นดินหมายเลข ๔๔ และทางหลวงแผ่นดิน หมายเลข ๔๐๑ ไม่น้อยกว่า ๒๐ เมตร และอยู่ห่างจากริมฝั่งตามสภาพธรรมชาติของแม่น้ำ ลำคลอง หรือแหล่งน้ำสาธารณะไม่น้อยกว่า ๕๐ เมตร

การใช้ประโยชน์ที่ดินริมทางหลวงแผ่นดินหมายเลข ๔๑ ทางหลวงแผ่นดินหมายเลข ๔๔ ทางหลวงแผ่นดินหมายเลข ๔๐๑ ทางหลวงแผ่นดินหมายเลข ๔๑๗ ทางหลวงแผ่นดินหมายเลข ๔๒๐

ทางหลวงแผ่นดินหมายเลข ๔๐๐๙ และทางหลวงแผ่นดินหมายเลข ๔๑๑๔ ให้มีที่ว่างตามแนวนานริมเขตทางไม่น้อยกว่า ๖ เมตร

การใช้ประโยชน์ที่ดินริมฝั่งแม่น้ำตาปี แม่น้ำพุมดวง คลองศก และคลองอิปัน ให้มีที่ว่างตามแนวนานริมฝั่งตามสภาพธรรมชาติของแม่น้ำหรือคลองไม่น้อยกว่า ๑๕ เมตร เว้นแต่เป็นการก่อสร้างเพื่อการคมนาคมและขนส่งทางน้ำหรือการสาธารณสุขปโภค

ข้อ ๙ ที่ดินประเภทที่โล่งเพื่อนันทนาการและการรักษาคุณภาพสิ่งแวดล้อม การใช้ประโยชน์ที่ดินประเภทนี้ ให้เป็นไปตามต่อไปนี้

(๑) บริเวณหมายเลข ๔.๑ ให้ใช้ประโยชน์ที่ดินเพื่อนันทนาการหรือเกี่ยวข้องกับนันทนาการ การรักษาคุณภาพสิ่งแวดล้อม เกษตรกรรม หรือสาธารณสุขประโยชน์เท่านั้น

(๒) บริเวณหมายเลข ๔.๒ และหมายเลข ๔.๔ ให้ใช้ประโยชน์ที่ดินดังต่อไปนี้

(๒.๑) ที่ดินซึ่งเป็นของรัฐ ให้ใช้ประโยชน์ที่ดินเพื่อนันทนาการหรือเกี่ยวข้องกับนันทนาการ การรักษาคุณภาพสิ่งแวดล้อม โรงงานบำบัดน้ำเสียรวมของชุมชน หรือสาธารณสุขประโยชน์เท่านั้น

(๒.๒) ที่ดินซึ่งเอกชนเป็นเจ้าของหรือผู้ครอบครองโดยชอบด้วยกฎหมาย ให้ใช้ประโยชน์ที่ดินเพื่อนันทนาการหรือเกี่ยวข้องกับนันทนาการ การรักษาคุณภาพสิ่งแวดล้อม เกษตรกรรม หรือเกี่ยวข้องกับเกษตรกรรม การอยู่อาศัยประเภทบ้านเดี่ยวซึ่งมิใช่การจัดสรรที่ดินที่มีความสูงของอาคารไม่เกิน ๑๒ เมตร และให้ใช้ประโยชน์ที่ดินได้ไม่เกินร้อยละสิบของแปลงที่ดินที่ยื่นขออนุญาต การสาธารณสุขปโภคและสาธารณสุขการ หรือสาธารณสุขประโยชน์เท่านั้น การวัดความสูงของอาคารให้วัดจากระดับพื้นดินที่ก่อสร้างถึงพื้นลาดฟ้า สำหรับอาคารทรงจั่วหรือปั้นหยา ให้วัดจากระดับพื้นดินที่ก่อสร้างถึงยอดผนังของชั้นสูงสุด

(๓) บริเวณหมายเลข ๔.๓ และหมายเลข ๔.๖ ถึงหมายเลข ๔.๑๐ ให้ใช้ประโยชน์ที่ดินดังต่อไปนี้

(๓.๑) ที่ดินซึ่งเป็นของรัฐ ให้ใช้ประโยชน์ที่ดินเพื่อนันทนาการหรือเกี่ยวข้องกับนันทนาการ การรักษาคุณภาพสิ่งแวดล้อม การก่อสร้างเพื่อการคมนาคมขนส่งทางน้ำ การสาธารณสุขปโภคและสาธารณสุขการ อาคาร อุปกรณ์ ท่อสูบน้ำและท่อน้ำทิ้งสำหรับการผลิตน้ำประปา อาคาร อุปกรณ์ และท่อสำหรับการส่งกระแสไฟฟ้า หรือสาธารณสุขประโยชน์เท่านั้น

(๓.๒) ที่ดินซึ่งเอกชนเป็นเจ้าของหรือผู้ครอบครองโดยชอบด้วยกฎหมาย ให้ใช้ประโยชน์ที่ดินเพื่อนันทนาการหรือเกี่ยวข้องกับนันทนาการ การรักษาคุณภาพสิ่งแวดล้อม เกษตรกรรม หรือเกี่ยวข้องกับเกษตรกรรม การท่องเที่ยวเชิงอนุรักษ์ การอยู่อาศัยซึ่งมิใช่การจัดสรรที่ดินที่มีความสูงของอาคารไม่เกิน ๑๒ เมตร และให้ใช้ประโยชน์ที่ดินได้ไม่เกินร้อยละสิบของแปลงที่ดินที่ยื่นขออนุญาต การสาธารณสุขปโภคและสาธารณสุขการ หรือสาธารณสุขประโยชน์เท่านั้น การวัดความสูงของอาคารให้วัดจากระดับพื้นดินที่ก่อสร้างถึงพื้นลาดฟ้า สำหรับอาคารทรงจั่วหรือปั้นหยา ให้วัดจากระดับพื้นดินที่ก่อสร้างถึงยอดผนังของชั้นสูงสุด

(๔) บริเวณหมายเลข ๔.๕ ให้ใช้ประโยชน์ที่ดินดังต่อไปนี้

(๔.๑) ที่ดินซึ่งเป็นของรัฐ ให้ใช้ประโยชน์ที่ดินเพื่อนันทนาการหรือเกี่ยวข้องกับนันทนาการ การรักษาคุณภาพสิ่งแวดล้อม การก่อสร้างเพื่อการคมนาคมขนส่งทางน้ำที่เป็นของรัฐ อาคาร อุปกรณ์ ท่อสูบน้ำและท่อน้ำทั้งสำหรับการผลิตน้ำประปา อาคาร อุปกรณ์ และท่อสำหรับการส่งกระแสไฟฟ้า หรือสาธารณูปโภคอื่น

(๔.๒) ที่ดินซึ่งเอกชนเป็นเจ้าของหรือผู้ครอบครองโดยชอบด้วยกฎหมาย ให้ใช้ประโยชน์ที่ดินเพื่อนันทนาการหรือเกี่ยวข้องกับนันทนาการ การรักษาคุณภาพสิ่งแวดล้อม เกษตรกรรม หรือเกี่ยวข้องกับเกษตรกรรม การอยู่อาศัยซึ่งมิใช่การจัดสรรที่ดินที่มีความสูงของอาคารไม่เกิน ๑๒ เมตร และให้ใช้ประโยชน์ที่ดินได้ไม่เกินร้อยละยี่สิบของแปลงที่ดินที่ยื่นขออนุญาต การท่องเที่ยว หรือสาธารณูปโภคอื่น การวัดความสูงของอาคารให้วัดจากระดับพื้นดินที่ก่อสร้างถึงพื้นดาดฟ้า สำหรับอาคารทรงจั่วหรือปั้นหยาให้วัดจากระดับพื้นดินที่ก่อสร้างถึงยอดผนังของชั้นสูงสุด

ข้อ ๑๐ ที่ดินประเภทอนุรักษ์ป่าไม้ ให้ใช้ประโยชน์ที่ดินเพื่อการสงวนและคุ้มครองดูแลรักษาหรือบำรุงป่าไม้ สัตว์ป่า ต้นน้ำ ลำธาร และทรัพยากรธรรมชาติอื่น ๆ ตามมติคณะรัฐมนตรี และกฎหมายเกี่ยวกับการป่าไม้ การสงวนและคุ้มครองสัตว์ป่า และการส่งเสริมและรักษาคุณภาพสิ่งแวดล้อมแห่งชาติ

ที่ดินประเภทนี้ซึ่งเอกชนเป็นเจ้าของหรือผู้ครอบครองโดยชอบด้วยกฎหมาย ให้ใช้ประโยชน์ที่ดินเพื่อเกษตรกรรมหรือเกี่ยวข้องกับเกษตรกรรม การท่องเที่ยวเชิงอนุรักษ์ หรือการอยู่อาศัยประเภทบ้านเดี่ยว ซึ่งมีใช้การจัดสรรที่ดินที่มีขนาดพื้นที่อาคารไม่เกิน ๓๐๐ ตารางเมตร และมีความสูงของอาคารไม่เกิน ๖ เมตร เท่านั้น การวัดความสูงของอาคารให้วัดจากระดับพื้นดินที่ก่อสร้างถึงพื้นดาดฟ้า สำหรับอาคารทรงจั่วหรือปั้นหยาให้วัดจากระดับพื้นดินที่ก่อสร้างถึงยอดผนังของชั้นสูงสุด

การใช้ประโยชน์ที่ดินริมฝั่งแม่น้ำตาปี แม่น้ำพุมดวง คลองศก และคลองอิปัน ให้มีที่ว่างตามแนวขนานริมฝั่งตามสภาพธรรมชาติของแม่น้ำหรือคลองไม่น้อยกว่า ๑๕ เมตร เว้นแต่เป็นการก่อสร้างเพื่อการคมนาคมและขนส่งทางน้ำหรือการสาธารณสุข

การใช้ประโยชน์ที่ดินริมอ่างเก็บน้ำเขื่อนรัชชประภา ให้มีที่ว่างตามแนวขนานริมอ่างเก็บน้ำเขื่อนรัชชประภาไม่น้อยกว่า ๕๐ เมตร เว้นแต่เป็นการก่อสร้างเพื่อการคมนาคมทางน้ำหรือการสาธารณสุข

ข้อ ๑๑ ที่ดินประเภทที่โล่งเพื่อการรักษาคุณภาพสิ่งแวดล้อม การใช้ประโยชน์ที่ดินประเภทนี้ ให้เป็นไปดังต่อไปนี้

(๑) บริเวณหมายเลข ๖.๑ หมายเลข ๖.๒ หมายเลข ๖.๕ หมายเลข ๖.๗ และหมายเลข ๖.๘ ให้ใช้ประโยชน์ที่ดินดังต่อไปนี้

(๑.๑) ที่ดินซึ่งเป็นของรัฐ ให้ใช้ประโยชน์ที่ดินเพื่อการรักษาคุณภาพสิ่งแวดล้อมหรือเกี่ยวข้องกับการรักษาคุณภาพสิ่งแวดล้อม การอนุรักษ์พันธุ์สัตว์น้ำ การประมง และการท่องเที่ยวเชิงอนุรักษ์ การคมนาคมและขนส่งทางน้ำหรือการสาธารณสุขที่เป็นของรัฐ อาคาร อุปกรณ์ ท่อสูบน้ำ

และท่อน้ำทิ้งสำหรับการผลิตน้ำประปา อาคาร อุปกรณ์ และท่อสำหรับการส่งกระแสไฟฟ้า หรือสาธารณประโยชน์เท่านั้น

(๑.๒) ที่ดินซึ่งเอกชนเป็นเจ้าของหรือผู้ครอบครองโดยชอบด้วยกฎหมาย ให้ใช้ประโยชน์ที่ดินเพื่อการประมง การอยู่อาศัยประเภทบ้านเดี่ยวซึ่งมีขนาดพื้นที่อาคารไม่เกิน ๓๐๐ ตารางเมตร มีความสูงของอาคารไม่เกิน ๖ เมตร และมีใช้การจัดสรรที่ดิน เท่านั้น การวัดความสูงของอาคาร ให้วัดจากระดับพื้นดินที่ก่อสร้างถึงพื้นลาดฟ้า สำหรับอาคารทรงจั่วหรือปั้นหยาให้วัดจากระดับพื้นดินที่ก่อสร้างถึงยอดผนังของชั้นสูงสุด

(๒) บริเวณหมายเลข ๖.๓ และหมายเลข ๖.๔ ให้ใช้ประโยชน์ที่ดินเพื่อการรักษาคุณภาพสิ่งแวดล้อม การเพาะเลี้ยงสัตว์น้ำ การประมงชายฝั่ง การคมนาคมและขนส่ง หรือการสาธารณสุขปศุสัตว์ ที่เป็นของรัฐ หรือสาธารณประโยชน์เท่านั้น และให้ดำเนินการหรือประกอบกิจการได้ในอาคารที่มีความสูงไม่เกิน ๑๒ เมตร การวัดความสูงของอาคารให้วัดจากระดับพื้นดินที่ก่อสร้างถึงพื้นลาดฟ้า สำหรับอาคารทรงจั่วหรือปั้นหยาให้วัดจากระดับพื้นดินที่ก่อสร้างถึงยอดผนังของชั้นสูงสุด

(๓) บริเวณหมายเลข ๖.๖ ให้ใช้ประโยชน์ที่ดินเพื่อการรักษาคุณภาพสิ่งแวดล้อม การท่องเที่ยวหรือเกี่ยวข้องกับการท่องเที่ยว การเพาะเลี้ยงสัตว์น้ำ การประมง การคมนาคม และขนส่งทางน้ำ หรือการสาธารณสุขปศุสัตว์ ที่เป็นของรัฐ อาคาร อุปกรณ์ ท่อสูบน้ำและท่อน้ำทิ้งสำหรับการผลิตน้ำประปา อาคาร อุปกรณ์ และท่อสำหรับการส่งกระแสไฟฟ้า หรือสาธารณประโยชน์เท่านั้น

ข้อ ๑๒ ที่ดินประเภทอนุรักษ์เพื่อส่งเสริมเอกลักษณ์ศิลปวัฒนธรรมไทย ให้ใช้ประโยชน์ที่ดินเพื่อการอนุรักษ์เพื่อส่งเสริมเอกลักษณ์ศิลปวัฒนธรรมและสถาปัตยกรรมท้องถิ่น เกษตรกรรม สถาบันการศึกษา สถาบันศาสนา สถาบันราชการ การสาธารณสุขปศุสัตว์และสาธาณูปการ หรือสาธารณประโยชน์ ที่มีความสูงของอาคารไม่เกิน ๑๒ เมตร แต่ไม่หมายความรวมถึงโครงสร้างที่ใช้ในการส่งกระแสไฟฟ้า รับส่งสัญญาณวิทยุ สัญญาณโทรทัศน์ สัญญาณสื่อสารทุกชนิด หรือโครงสร้างที่ใช้เพื่อการศาสนา การวัดความสูงของอาคารให้วัดจากระดับพื้นดินที่ก่อสร้างถึงพื้นลาดฟ้า สำหรับอาคารทรงจั่วหรือปั้นหยาให้วัดจากระดับพื้นดินที่ก่อสร้างถึงยอดผนังของชั้นสูงสุด สำหรับการใช้ประโยชน์ที่ดินเพื่อกิจการอื่น ให้มีความสูงของอาคารไม่เกิน ๖ เมตร และให้มีที่ว่างไม่น้อยกว่าร้อยละสามสิบของแปลงที่ดินที่ยื่นขออนุญาต การวัดความสูงของอาคารให้วัดจากระดับพื้นดินที่ก่อสร้างถึงพื้นลาดฟ้า สำหรับอาคารทรงจั่วหรือปั้นหยาให้วัดจากระดับพื้นดินที่ก่อสร้างถึงยอดผนังของชั้นสูงสุด

ที่ดินประเภทนี้ ห้ามใช้ประโยชน์ที่ดินเพื่อกิจการตามที่กำหนด ดังต่อไปนี้

(๑) โรงงานตามกฎหมายว่าด้วยโรงงานตามประเภท ชนิด และจำพวกท้ายกฎกระทรวงนี้

(๒) คลังน้ำมัน สถานที่เก็บรักษาน้ำมัน ลักษณะที่สาม สถานีบริการน้ำมันประเภท ก สถานีบริการน้ำมันประเภท ข สถานีบริการน้ำมันประเภท ค ลักษณะที่สอง สถานีบริการน้ำมันประเภท จ ลักษณะที่สอง และสถานีบริการน้ำมันประเภท ฉ ตามกฎหมายว่าด้วยการควบคุม น้ำมันเชื้อเพลิง เพื่อการจำหน่าย

(๓) คลังก๊าซปิโตรเลียมเหลว สถานที่บรรจุก๊าซปิโตรเลียมเหลวประเภทโรงบรรจุ สถานที่บรรจุก๊าซปิโตรเลียมเหลวประเภทห้องบรรจุ สถานที่เก็บรักษาก๊าซปิโตรเลียมเหลวประเภทโรงเก็บ และสถานีบริการก๊าซปิโตรเลียมเหลว ตามกฎหมายว่าด้วยการควบคุมน้ำมันเชื้อเพลิง

(๔) เลี้ยงม้า โค กระบือ สุกร แพะ แกะ ห่าน เป็ด ไก่ ภูเขา จระเข้ หรือสัตว์ป่า ตามกฎหมายว่าด้วยการสงวนและคุ้มครองสัตว์ป่า เพื่อการค้า

(๕) สุสานและฌาปนสถานตามกฎหมายว่าด้วยสุสานและฌาปนสถาน

(๖) โรงแรมตามกฎหมายว่าด้วยโรงแรม

(๗) การอยู่อาศัยหรือประกอบพาณิชยกรรมประเภทอาคารขนาดใหญ่

(๘) สถานีขนส่งสินค้า

(๙) กำจัดมูลฝอย

(๑๐) ซื่อขายหรือเก็บเศษวัสดุ

การใช้ประโยชน์ที่ดินริมทางหลวงแผ่นดินหมายเลข ๔๑ ให้มีที่ว่างตามแนวนานริมเขตทางไม่น้อยกว่า ๖ เมตร

การใช้ประโยชน์ที่ดินริมฝั่งตามสภาพธรรมชาติของแม่น้ำ ลำคลอง หรือแหล่งน้ำสาธารณะ ให้มีที่ว่างตามแนวนานริมฝั่งตามสภาพธรรมชาติของแม่น้ำ ลำคลอง หรือแหล่งน้ำสาธารณะไม่น้อยกว่า ๖ เมตร เว้นแต่เป็นการก่อสร้างเพื่อการคมนาคมทางน้ำหรือการสาธารณูปโภค

ข้อ ๑๓ ที่ดินในเขตโบราณสถาน ให้ใช้ประโยชน์ที่ดินตามกฎหมายว่าด้วยโบราณสถาน โบราณวัตถุ ศิลปวัตถุ และพิพิธภัณฑสถานแห่งชาติ

ข้อ ๑๔ ให้ผู้มีอำนาจหน้าที่ในการควบคุมการก่อสร้างอาคารหรือประกอบกิจการในเขตผังเมืองรวมปฏิบัติการให้เป็นไปตามกฎกระทรวงนี้

ให้ไว้ ณ วันที่ ๑๒ มกราคม พ.ศ. ๒๕๖๐

พลเอก อนุพงษ์ เผ่าจินดา

รัฐมนตรีว่าการกระทรวงมหาดไทย

ประเภทหรือชนิดของโรงงานที่ห้ามประกอบกิจการ
ท้ายกฎกระทรวงให้ใช้บังคับผังเมืองรวมจังหวัดสุราษฎร์ธานี พ.ศ. ๒๕๖๐

ที่ดินประเภทชุมชน			
ลำดับที่	ประเภทหรือชนิดของโรงงาน	จำพวกที่	หมายเหตุ
๓	(๑) โรงงานไม้ บด หรือย่อยหิน	๓	
๗	(๑) โรงงานสกัดน้ำมันจากพืช หรือสัตว์ หรือไขมันจากสัตว์ ที่ใช้สารตัวทำลายในการสกัด	๓	
	(๔) โรงงานทำน้ำมันจากพืช หรือสัตว์ หรือไขมันจากสัตว์ให้บริสุทธิ์ ที่ใช้สารตัวทำลายในการสกัด	๓	
๑๕	(๑) โรงงานทำอาหารผสมหรืออาหารสำเร็จรูปสำหรับเลี้ยงสัตว์	๒ และ ๓	
	(๒) โรงงานป่นหรือบดพืช เมล็ดพืช กากพืช เนื้อสัตว์ กระดูกสัตว์ ขนสัตว์ หรือเปลือกหอยสำหรับทำหรือผสมเป็นอาหารสัตว์	๓	
๑๖	โรงงานต้ม กลั่น หรือผสมสุรา	๓	
๒๑	(๒) โรงงานทำบุหรี่ยิก้าแรต บุหรี่ยิก้า หรือบุหรี่ยื่น	๒ และ ๓	
๒๙	โรงงานหมัก ข้าแหละ อบ ปั่นหรือบด ฟอก ขัดและแต่ง แต่งสำเร็จอัดให้เป็นลายนูน หรือเคลือบสีหนังสือ	๓	
๓๐	โรงงานสาน ฟอก ฟอกสี ย้อมสี ขัด หรือแต่งขนสัตว์	๓	
๔๒	(๑) โรงงานทำเคมีภัณฑ์ สารเคมี หรือวัสดุเคมี ซึ่งมีไขปุ๋ย	๓	
	(๒) โรงงานเก็บรักษา ลำเลียง แยก คัดเลือก หรือแบ่งบรรจุเฉพาะเคมีภัณฑ์อันตราย ซึ่งมีไขปุ๋ย	๓	
๔๓	(๑) โรงงานทำปุ๋ย หรือสารป้องกันหรือกำจัดศัตรูพืชหรือสัตว์ (Pesticides)	๓	ยกเว้นจำพวกที่ ๓ เฉพาะปุ๋ยอินทรีย์ และปุ๋ยเคมีที่ไม่มี การใช้แอมโมเนียมไนเตรต (Ammonium Nitrate) หรือโปแตสเซียมคลอเรต (Potassium Chlorate) ให้ประกอบกิจการได้
	(๒) โรงงานเก็บรักษาหรือแบ่งบรรจุปุ๋ย หรือสารป้องกันหรือกำจัดศัตรูพืชหรือสัตว์ (Pesticides)	๓	ยกเว้นจำพวกที่ ๓ เฉพาะปุ๋ยอินทรีย์ และปุ๋ยเคมีที่ไม่มี การใช้แอมโมเนียมไนเตรต (Ammonium Nitrate) หรือโปแตสเซียมคลอเรต (Potassium Chlorate) ให้ประกอบกิจการได้

ลำดับที่	ประเภทหรือชนิดของโรงงาน	จำพวกที่	หมายเหตุ
๔๔	โรงงานประกอบกิจการเกี่ยวกับการผลิตยางเรซินสังเคราะห์ ยางอีลาสต์เมอร์ พลาสติก หรือเส้นใยสังเคราะห์ซึ่งมีโซไยแก้ว	๓	
๔๕	(๑) โรงงานทำสี (Paints) สำหรับใช้ทา พื้น หรือเคลือบ (๒) โรงงานทำน้ำมันชักเงา น้ำมันผสมสี หรือน้ำยาล้างสี (๓) โรงงานทำเซลล์เล็ก แล็กเกอร์ หรือผลิตภัณฑ์สำหรับใช้ยาหรืออุด	๓ ๓ ๓	ยกเว้นจำพวกที่ ๓ เฉพาะสีน้ำ ให้ประกอบ กิจการได้
๔๘	(๔) โรงงานทำไม้ขีดไฟ วัตถุระเบิด หรือดอกไม้เพลิง (๖) โรงงานทำหมึกหรือคาร์บอนดำ	๓ ๓	
๔๙	โรงงานกลั่นน้ำมันปิโตรเลียม	๓	ยกเว้นจำพวกที่ ๓ เฉพาะในบริเวณ หมายเลข ๑.๑๑
๕๐	(๑) โรงงานทำแอสฟัลต์หรือน้ำมันดิน (๒) โรงงานทำกระดาษอบแอสฟัลต์หรือน้ำมันดิน (๓) โรงงานทำเชื้อเพลิงก้อนหรือเชื้อเพลิงสำเร็จรูปจากถ่านหินหรือลิกไนต์ ที่แต่งแล้ว (๔) โรงงานผสมผลิตภัณฑ์จากปิโตรเลียมเข้าด้วยกัน หรือการผสมผลิตภัณฑ์ จากปิโตรเลียมกับวัสดุอื่น แต่ไม่รวมถึงการผสมผลิตภัณฑ์จากก๊าซ ธรรมชาติกับวัสดุอื่น (๕) โรงงานกลั่นถ่านหินในเตาโค้กซึ่งไม่เป็นส่วนหนึ่งของการผลิตก๊าซ หรือเหล็ก	๓ ๓ ๓ ๓	ยกเว้นจำพวกที่ ๓ เฉพาะแอสฟัลต์ติก คอนกรีต และยกเว้น จำพวกที่ ๓ เฉพาะใน บริเวณหมายเลข ๑.๑๑ ให้ประกอบ กิจการได้
๕๗	(๑) โรงงานทำซีเมนต์ ปูนขาว หรือปูนปลาสเตอร์	๓	
๕๘	(๒) โรงงานทำใยแร่ (๕) โรงงานทำผลิตภัณฑ์จากเส้นใยหิน (Asbestos)	๓ ๓	
๕๙	โรงงานประกอบกิจการเกี่ยวกับการถลุง หลอม หล่อ รีด ดึง หรือผลิตเหล็ก หรือเหล็กกล้าในขั้นต้น (Iron and Steel Basic Industries)	๓	
๖๐	โรงงานประกอบกิจการเกี่ยวกับถลุง ผสม ทำให้บริสุทธิ์ หลอม หล่อ รีด ดึง หรือผลิตโลหะในขั้นต้นซึ่งมิใช่เหล็กหรือเหล็กกล้า (Non - ferrous Metal Basic Industries)	๓	
๘๘	(๒) โรงงานผลิตพลังงานไฟฟ้าจากพลังงานความร้อน เฉพาะโรงงาน ผลิตพลังงานไฟฟ้าจากถ่านหินและโรงงานผลิตไฟฟ้าจากนิวเคลียร์	๓	

ลำดับที่	ประเภทหรือชนิดของโรงงาน	จำพวกที่	หมายเหตุ
๘๘	โรงงานผลิตก๊าซ ซึ่งมีใช้ก๊าซธรรมชาติ และโรงงานส่งหรือจำหน่ายก๊าซ แต่ไม่รวมถึงโรงงานส่งหรือจำหน่ายก๊าซที่เป็นน้ำมันเชื้อเพลิงตามกฎหมายว่าด้วยการควบคุมน้ำมันเชื้อเพลิง	๓	ยกเว้นจำพวกที่ ๓ เฉพาะในบริเวณ หมายเลข ๑.๑๑ ให้ประกอบกิจการได้
๘๙	(๒) โรงงานบรรจุก๊าซ แต่ไม่รวมถึงการบรรจุก๊าซที่เป็นน้ำมันเชื้อเพลิง ตามกฎหมายว่าด้วยการควบคุมน้ำมันเชื้อเพลิง	๓	ยกเว้นจำพวกที่ ๓ เฉพาะในบริเวณ หมายเลข ๑.๑๑ ให้ประกอบกิจการได้
๙๐	โรงงานห้องเย็นที่แอมโมเนียเป็นสารทำความเย็น	๑ ๒ และ ๓	ยกเว้นจำพวกที่ ๑ ๒ และ ๓ เฉพาะใน บริเวณหมายเลข ๑.๑๑ และบริเวณ หมายเลข ๑.๑๔ ให้ประกอบกิจการได้
๙๑	โรงงานผลิต ซ่อมแซม หรือดัดแปลง เครื่องกระสุน วัตถุระเบิด หรือสิ่งอื่นใดที่มีอำนาจในการประหาร ทำลาย หรือทำให้หมดสมรรถภาพ ในทำนองเดียวกับเครื่องกระสุนปืน หรือวัตถุระเบิด และรวมถึงสิ่งประกอบของสิ่งดังกล่าว	๓	
๑๐๑	โรงงานปรับปรุงคุณภาพของเสียรวม (Central Waste Treatment Plant)	๓	ยกเว้นจำพวกที่ ๓ เฉพาะโรงงานบำบัด น้ำเสียรวมของชุมชน ให้ประกอบกิจการได้
ที่ดินประเภทชนบทและเกษตรกรรม			
ลำดับที่	ประเภทหรือชนิดของโรงงาน	จำพวกที่	หมายเหตุ
๑๕	(๑) โรงงานทำอาหารผสมหรืออาหารสำเร็จรูปสำหรับเลี้ยงสัตว์	๒ และ ๓	ยกเว้นจำพวกที่ ๒ และ ๓ เฉพาะ ในฟาร์มปศุสัตว์ ให้ประกอบกิจการได้
	(๒) โรงงานปนหรือบดพืช เมล็ดพืช กากพืช เนื้อสัตว์ กระดูกสัตว์ ขนสัตว์ หรือเปลือกหอยสำหรับทำหรือผสมเป็นอาหารสัตว์	๓	ยกเว้นจำพวกที่ ๓ เฉพาะในฟาร์ม ปศุสัตว์ ให้ประกอบ กิจการได้
๑๖	โรงงานต้ม กลั่น หรือผสมสุรา	๓	ยกเว้นจำพวกที่ ๓ เฉพาะโรงงานที่มีอยู่ เดิมให้ขยายได้ไม่เกิน พื้นที่ประกอบการที่มี ให้ประกอบกิจการได้

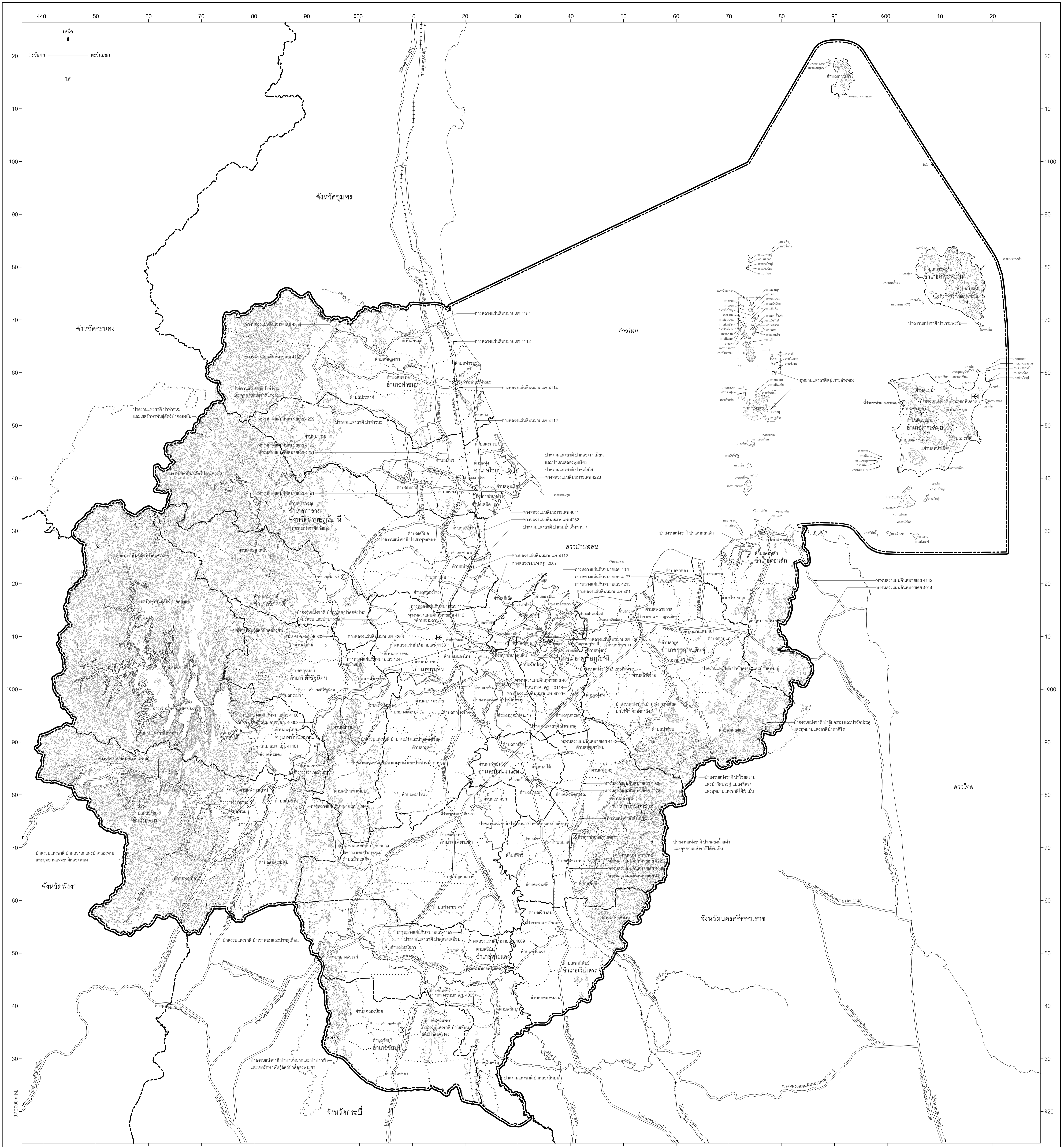
ลำดับที่	ประเภทหรือชนิดของโรงงาน	จำพวกที่	หมายเหตุ
๒๑	(๒) โรงงานทำบุหรี่ยิกาแรต บุหรี่ยิการ์ หรือบุหรี่ยื่น	๒ และ ๓	
๒๙	โรงงานหมัก ข้าแกละ อบ ปั่นหรือบด ฟอก ชัดและแต่ง แต่งสำเร็จ อัดให้เป็นลายนูน หรือเคลือบสีหนังสือ	๓	
๓๐	โรงงานสาบ ฟอก ฟอกสี ย้อมสี ชัด หรือแต่งขนสัตว์	๓	
๔๒	(๑) โรงงานทำเคมีภัณฑ์ สารเคมี หรือวัสดุเคมี ซึ่งมีใช้ปุ๋ย (๒) โรงงานเก็บรักษา ลำเลียง แยก คัดเลือก หรือแบ่งบรรจุเฉพาะเคมีภัณฑ์ อันตราย ซึ่งมีใช้ปุ๋ย	๓ ๓	
๔๓	(๑) โรงงานทำปุ๋ย หรือสารป้องกันหรือกำจัดศัตรูพืชหรือสัตว์ (Pesticides) (๒) โรงงานเก็บรักษาหรือแบ่งบรรจุปุ๋ย หรือสารป้องกันหรือกำจัดศัตรูพืช หรือสัตว์ (Pesticides)	๓ ๓	ยกเว้นจำพวกที่ ๓ เฉพาะปุ๋ยอินทรีย์ และปุ๋ยเคมีที่ไม่มี การใช้แอมโมเนียม ไนเตรต (Ammonium Nitrate) หรือโปแตส เซียมคลอเรต (Potassium Chlorate) ให้ประกอบกิจการได้ ยกเว้นจำพวกที่ ๓ เฉพาะปุ๋ยอินทรีย์ และปุ๋ยเคมีที่ไม่มี การใช้แอมโมเนียม ไนเตรต (Ammonium Nitrate) หรือโปแตส เซียมคลอเรต (Potassium Chlorate) ให้ประกอบกิจการได้
๔๔	โรงงานประกอบกิจการเกี่ยวกับการผลิตยางเรซินสังเคราะห์ ยางอีลาสโตเมอร์ พลาสติก หรือเส้นใยสังเคราะห์ซึ่งมีใยแก้ว	๓	
๔๕	(๑) โรงงานทำสี (Paints) สำหรับใช้ทา ฟัน หรือเคลือบ (๒) โรงงานทำน้ำมันชักเงา น้ำมันผสมสี หรือน้ำยาล้างสี (๓) โรงงานทำเซลล์แก๊ส แล็กเกอร์ หรือผลิตภัณฑ์สำหรับใช้ยาหรืออุด	๓ ๓ ๓	ยกเว้นจำพวกที่ ๓ เฉพาะสีน้ำ ให้ประกอบ กิจการได้
๔๘	(๔) โรงงานทำไม้ขีดไฟ วัตถุระเบิด หรือดอกไม้เพลิง (๖) โรงงานทำหมึกหรือคาร์บอนดำ	๓ ๓	
๔๙	โรงงานกลั่นน้ำมันปิโตรเลียม	๓	
๕๐	(๓) โรงงานทำเชื้อเพลิงก้อนหรือเชื้อเพลิงสำเร็จรูปจากถ่านหินหรือลิกไนต์ ที่แต่งแล้ว	๓	

ลำดับที่	ประเภทหรือชนิดของโรงงาน	จำพวกที่	หมายเหตุ
	(๔) โรงงานผสมผลิตภัณฑ์จากปิโตรเลียมเข้าด้วยกัน หรือการผสมผลิตภัณฑ์จากปิโตรเลียมกับวัสดุอื่น แต่ไม่รวมถึงการผสมผลิตภัณฑ์จากก๊าซธรรมชาติกับวัสดุอื่น	๓	ยกเว้นจำพวกที่ ๓ เฉพาะแอสฟัลต์ติก คอนกรีต ให้ประกอบกิจการได้
	(๕) โรงงานถลุงถ่านหินในเตาโค้กซึ่งไม่เป็นส่วนหนึ่งของการผลิตก๊าซหรือเหล็ก	๓	
๕๘	(๒) โรงงานทำใยแร่	๓	
	(๕) โรงงานทำผลิตภัณฑ์จากเส้นใยหิน (Asbestos)	๓	
๕๙	โรงงานประกอบกิจการเกี่ยวกับการถลุง หลอม หล่อ รีด ดึง หรือผลิตเหล็กหรือเหล็กกล้าในขั้นต้น (Iron and Steel Basic Industries)	๓	
๖๐	โรงงานประกอบกิจการเกี่ยวกับถลุง ผสม ทำให้บริสุทธิ์ หลอม หล่อ รีด ดึง หรือผลิตโลหะในขั้นต้นซึ่งมิใช่เหล็กหรือเหล็กกล้า (Non - ferrous Metal Basic Industries)	๓	
๘๘	(๒) โรงงานผลิตพลังงานไฟฟ้าจากพลังงานความร้อน เฉพาะโรงงานผลิตพลังงานไฟฟ้าจากถ่านหินและโรงงานผลิตไฟฟ้าจากนิวเคลียร์	๓	
๘๙	โรงงานผลิตก๊าซ ซึ่งมีใช้ก๊าซธรรมชาติ และโรงงานส่งหรือจำหน่ายก๊าซ แต่ไม่รวมถึงโรงงานส่งหรือจำหน่ายก๊าซที่เป็นน้ำมันเชื้อเพลิงตามกฎหมายว่าด้วยการควบคุมน้ำมันเชื้อเพลิง	๓	ยกเว้นจำพวกที่ ๓ เฉพาะในบริเวณ หมายเลข ๓.๑๒ ให้ประกอบกิจการได้
๙๙	โรงงานผลิต ซ่อมแซม หรือดัดแปลง เครื่องกระสุน วัตถุระเบิด หรือสิ่งอื่นใดที่มีอำนาจในการประหาร ทำลาย หรือทำให้หมดสมรรถภาพ ในทำนองเดียวกับเครื่องกระสุนปืน หรือวัตถุระเบิด และรวมถึงสิ่งประกอบของสิ่งดังกล่าว	๓	
ที่ดินประเภทอนุรักษ์เพื่อส่งเสริมเอกลักษณ์ศิลปวัฒนธรรมไทย			
ลำดับที่	ประเภทหรือชนิดของโรงงาน	จำพวกที่	หมายเหตุ
ทุกลำดับ	โรงงานทุกประเภทและชนิด	ทุกจำพวก	

หมายเหตุ ลำดับที่ หมายถึง ลำดับที่ตามกฎหมายว่าด้วยโรงงาน
จำพวกที่ หมายถึง จำพวกที่ตามกฎหมายว่าด้วยโรงงาน

แผนที่ท้ายกฎกระทรวง
ให้ใช้บังคับผังเมืองรวมจังหวัดสุราษฎร์ธานี
พ.ศ. 2560

มาตราส่วน 1 : 250,000
0 5 10 25 กิโลเมตร



- เครื่องหมาย**
- แนวเขตผังเมืองรวม
 - เขตจังหวัด
 - เขตอำเภอ เขตกิ่งอำเภอ
 - เขตตำบล เขตองค์การบริหารส่วนตำบล
 - แนวเขตป่าสงวนแห่งชาติ แนวเขตอุทยานแห่งชาติ
 - แนวเขตอุทยานแห่งชาติเขาสก เขตรักษาพันธุ์สัตว์ป่า
 - ทางหลวง ถนน ชอชม
 - ทางรถไฟ
 - สะพาน
 - แม่น้ำ คลอง ห้วย
 - อ่างเก็บน้ำ บานลัด เบ็ง
 - เส้นชั้นความสูง

- ศาลากลางจังหวัด
- ◎ ที่ว่าการอำเภอ
- ☒ สนามบิน

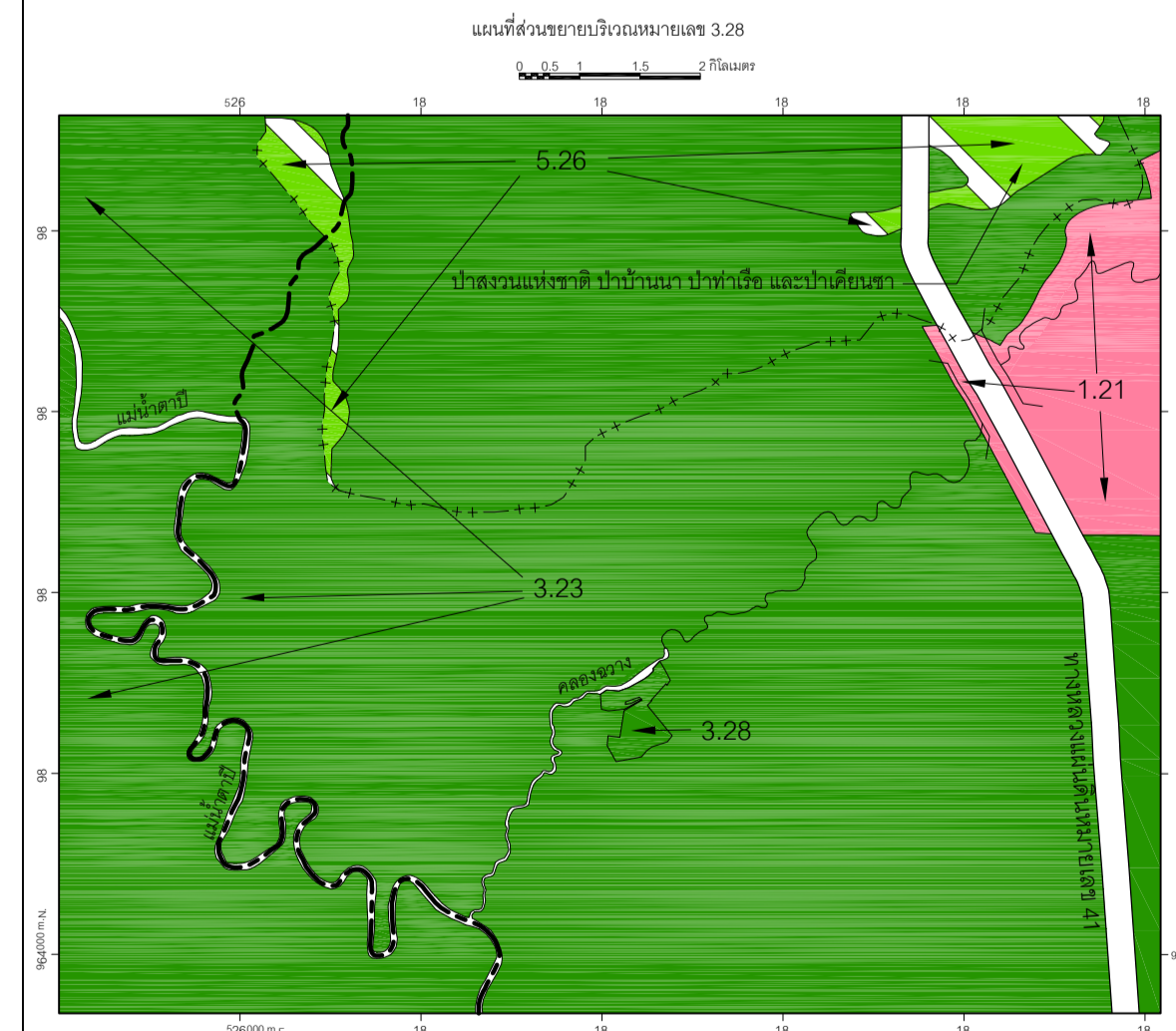
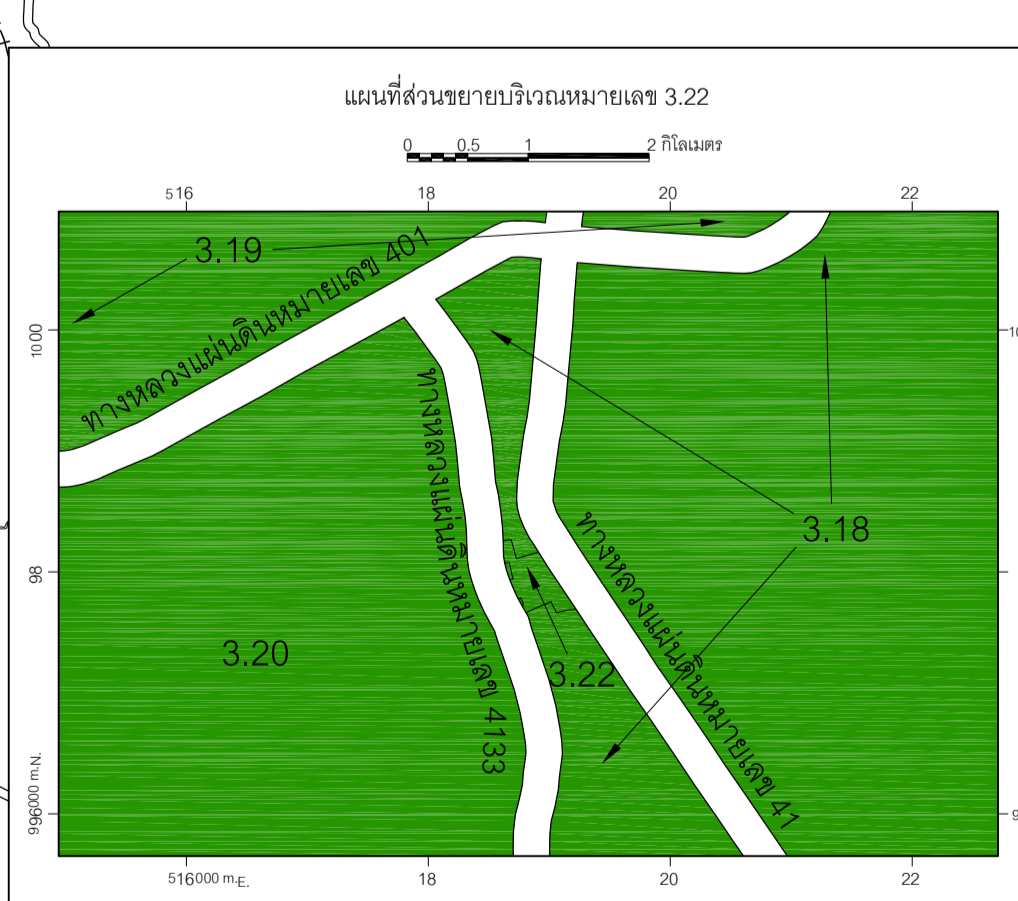
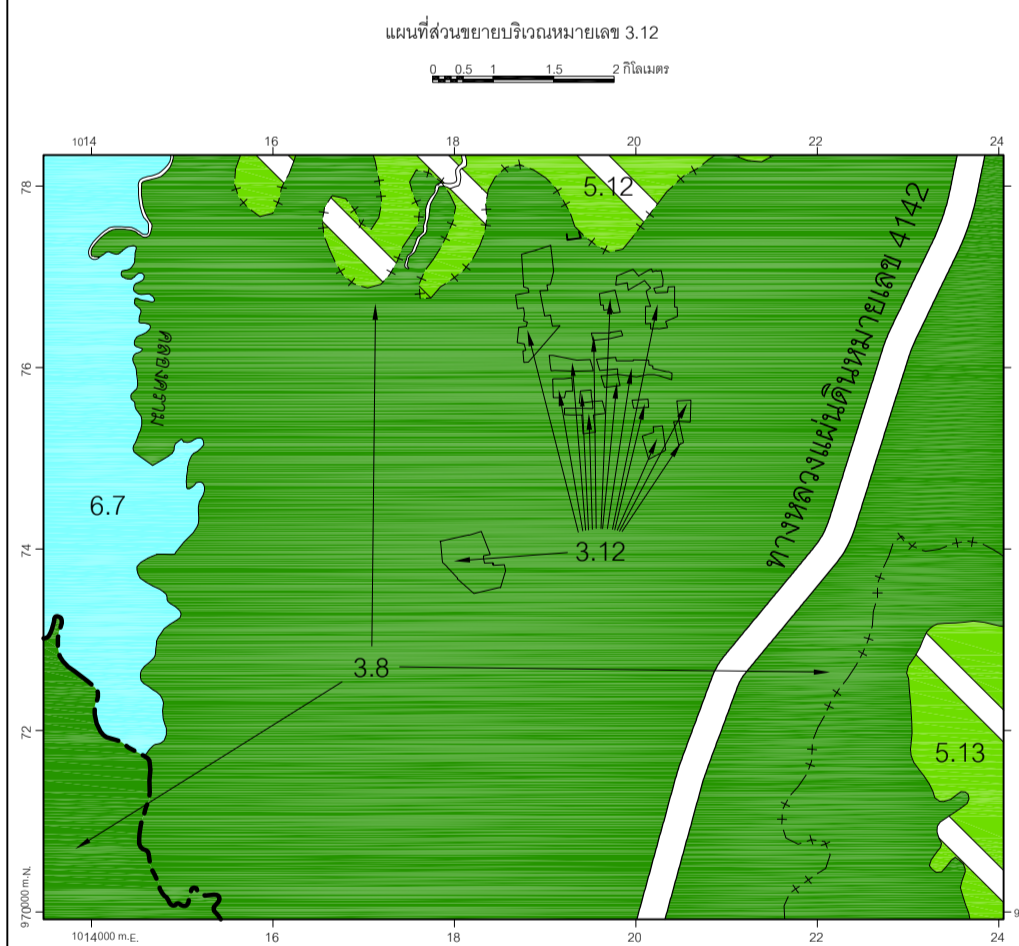
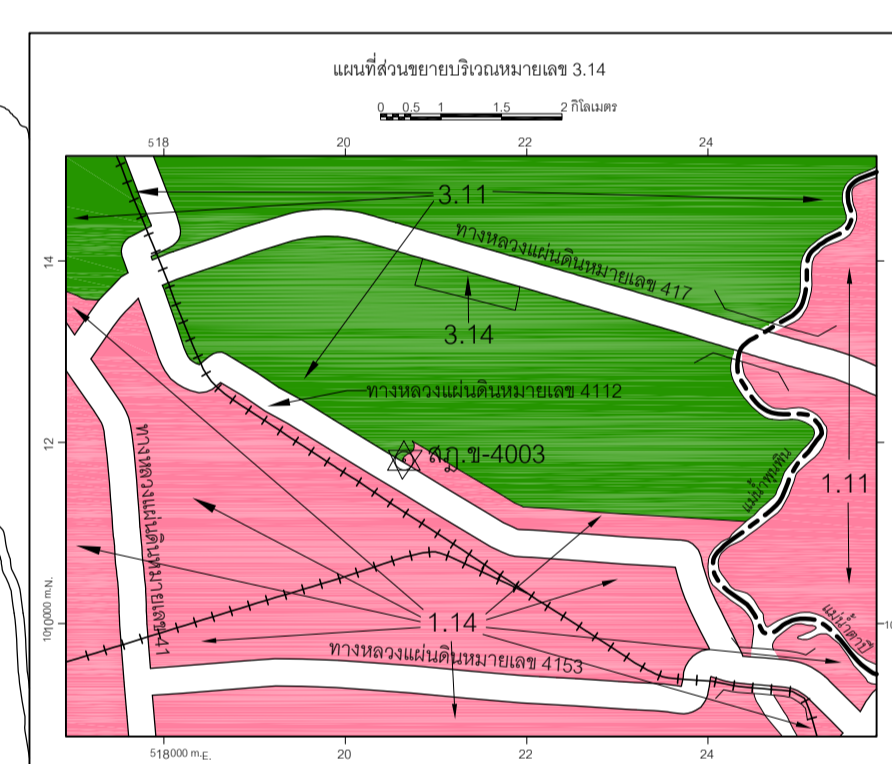
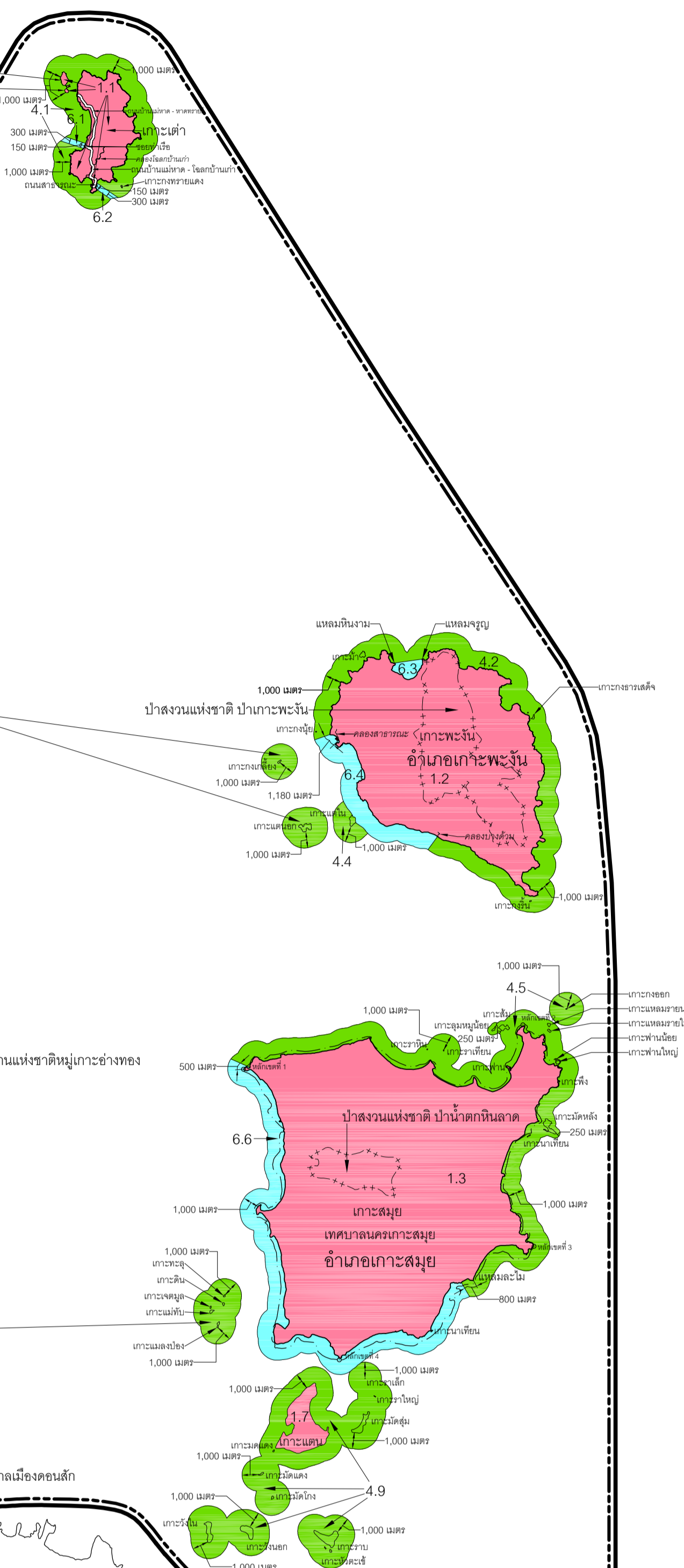
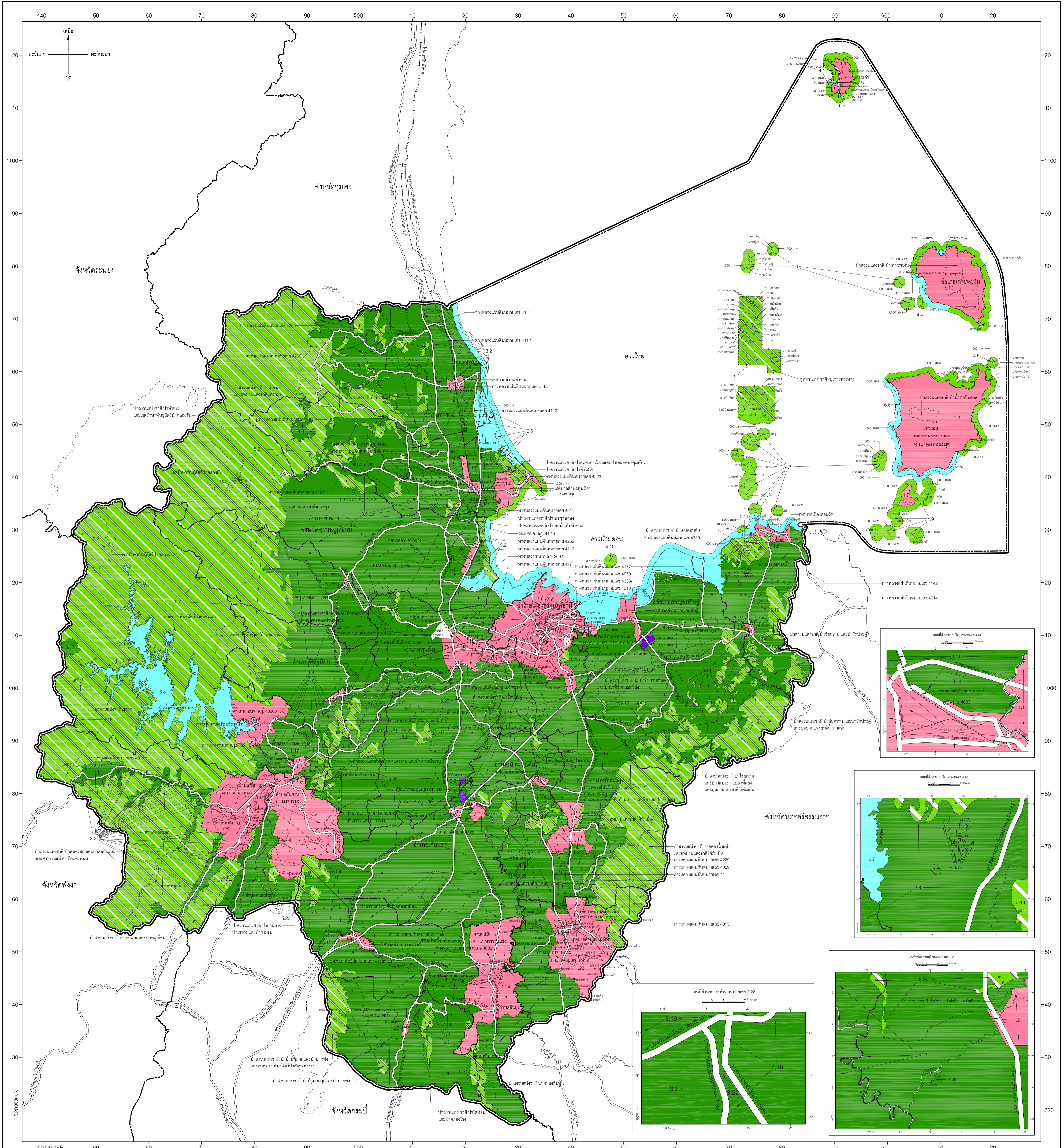
ผังเมืองรวมจังหวัดสุราษฎร์ธานี

(นายสมศักดิ์ ศักดิ์สิงห์)
ผู้อำนวยการสำนักงานเขตและผังเมือง

(นายสมชาย สุทธิประเสริฐ)
อธิบดีกรมโยธาธิการและผังเมือง

แผนผังกำหนดการใช้ประโยชน์ที่ดินตามที่ได้จำแนกประเภทท้ายกฎกระทรวง
ให้ใช้บังคับผังเมืองรวมจังหวัดสุราษฎร์ธานี
พ.ศ. 2560

มาตราส่วน 1 : 250,000
0 5 10 25 กิโลเมตร



เครื่องหมาย

- แนวเขตผังเมืองรวม
- แนวเขตจังหวัด
- แนวเขตอำเภอ เขตกิ่งอำเภอ
- แนวเขตตำบล เขตองค์การบริหารส่วนตำบล
- เขตเทศบาล
- แนวเขตป่าสงวนแห่งชาติ แนวเขตอุทยานแห่งชาติ
- แนวเขตสวนอุทยาน แนวเขตรักษาพันธุ์สัตว์ป่า
- เขตทหาร
- ทางหลวง ถนน ชุม
- ทางรถไฟ
- สะพาน
- แม่น้ำ คลอง ห้วย
- ลำรางน้ำ บึง บึง
- หลักกิโลเมตรเมืองเพื่ออ้างอิงแนวเขต

1. เขตสีชมพู
2. เขตสีม่วง
3. เขตสีเขียว
4. เขตสีเหลืองอ่อน
5. เขตสีเขียวอ่อน
6. เขตสีฟ้า
7. เขตสีน้ำตาลอ่อน

- ที่ดินประเภทชุมชน
- ที่ดินประเภทอุตสาหกรรมและคลังสินค้า
- ที่ดินประเภทพาณิชยกรรมและราชการ
- ที่ดินประเภทที่ไม่ได้เป็นราชการและการรักษาคุณภาพสิ่งแวดล้อม
- ที่ดินประเภทที่อยู่อาศัย
- ที่ดินประเภทที่ไม่ได้เป็นราชการรักษาคุณภาพสิ่งแวดล้อม
- ที่ดินประเภทที่อยู่อาศัยเชิงสังคมหรือถักถักเมืองโบราณไทย

ผังเมืองรวมจังหวัดสุราษฎร์ธานี

(นายมนตรี ศักดิ์เมือง)

ผู้อำนวยการสำนักผังเมืองและผังเมืองภาค

(นายมงคล สุทธิประเสริฐ)

อธิบดีกรมโยธาธิการและผังเมือง

รายการประกอบแผนผังกำหนดการใช้ประโยชน์ที่ดินตามที่ได้จำแนกประเภททำยกฎกระทรวง
ให้ใช้บังคับผังเมืองรวมจังหวัดสุราษฎร์ธานี
พ.ศ. ๒๕๖๐

การใช้ประโยชน์ที่ดินให้เป็นไปตามแผนผังกำหนดการใช้ประโยชน์ที่ดินตามที่ได้จำแนก
ประเภททำยกฎกระทรวง ตามที่กำหนดไว้ในข้อ ๕ คือ

๑. ที่ดินในบริเวณหมายเลข ๑.๑ ถึงหมายเลข ๑.๒๖ ที่กำหนดไว้เป็นสีชมพู ให้เป็นที่ดิน
ประเภทชุมชน มีรายการดังต่อไปนี้

- | | | |
|-----|------------------------------------|---|
| ๑.๑ | เกาะเต่า เกาะหางเต่า และเกาะนางญวน | |
| ๑.๒ | เกาะพะงัน | |
| ๑.๓ | เกาะสมุย | |
| ๑.๔ | ด้านเหนือ | จดเขตเทศบาลตำบลท่าชนะ ระหว่างหลักเขตที่ ๑
กับหลักเขตที่ ๒ |
| | ด้านตะวันออก | จดเขตเทศบาลตำบลท่าชนะ ระหว่างหลักเขตที่ ๒
กับหลักเขตที่ ๓ |
| | ด้านใต้ | จดเขตเทศบาลตำบลท่าชนะ ระหว่างหลักเขตที่ ๓
กับหลักเขตที่ ๔ |
| | ด้านตะวันตก | จดเขตเทศบาลตำบลท่าชนะ ระหว่างหลักเขตที่ ๔
กับหลักเขตที่ ๑ |
| ๑.๕ | ด้านเหนือ | จดเขตเทศบาลตำบลตลาดไชยา ระหว่างหลักเขตที่ ๑
กับหลักเขตที่ ๒ |
| | ด้านตะวันออก | จดเขตเทศบาลตำบลตลาดไชยา ระหว่างหลักเขตที่ ๒
หลักเขตที่ ๓ หลักเขตที่ ๔ หลักเขตที่ ๕ หลักเขตที่ ๖ หลักเขตที่ ๗ หลักเขตที่ ๘ กับหลักเขตที่ ๙ |
| | ด้านใต้ | จดเขตเทศบาลตำบลตลาดไชยา ระหว่างหลักเขตที่ ๙
กับหลักเขตที่ ๑๐ |
| | ด้านตะวันตก | จดเขตเทศบาลตำบลตลาดไชยา ระหว่างหลักเขตที่ ๑๐
หลักเขตที่ ๑๑ หลักเขตที่ ๑๒ กับหลักเขตที่ ๑ |
| ๑.๖ | ด้านเหนือ | จดเขตเทศบาลตำบลพุมเรียง ระหว่างหลักเขตที่ ๑
กับหลักเขตที่ ๒ แนวเขตป่าสงวนแห่งชาติ ป่าคลองท่าเนียนและป่าเลนคลองพุมเรียง และแนวเขตป่าสงวน
แห่งชาติ ป่าทุ่งไผ่ |
| | ด้านตะวันออก | จดแนวชายฝั่งอ่าวไทย |
| | ด้านใต้ | จดแนวชายฝั่งอ่าวบ้านดอน |

ด้านตะวันตก	จดเขตเทศบาลตำบลพุมเรียง ระหว่างหลักเขตที่ ๗
หลักเขตที่ ๘ หลักเขตที่ ๙ กับหลักเขตที่ ๑	
๑.๗ เกาะแตน	
๑.๘ ด้านเหนือ	จดเขตเทศบาลเมืองดอนสัก ระหว่างหลักเขตที่ ๑
หลักเขตที่ ๒ กับหลักเขตที่ ๓ และแนวชายฝั่งทะเลอ่าวไทย	
ด้านตะวันออก	จดเขตเทศบาลเมืองดอนสัก ระหว่างหลักเขตที่ ๔
กับหลักเขตที่ ๕	
ด้านใต้	จดเขตเทศบาลเมืองดอนสัก ระหว่างหลักเขตที่ ๕
หลักเขตที่ ๖ หลักเขตที่ ๗ กับหลักเขตที่ ๘	
ด้านตะวันตก	จดแนวชายฝั่งทะเลอ่าวไทย
ทั้งนี้ ยกเว้นบริเวณหมายเลข ๕.๑๑ ที่กำหนดให้เป็นสีเขียวอ่อนมีเส้นทแยงสีขาว	
และบริเวณหมายเลข ๖.๗ ที่กำหนดให้เป็นสีฟ้า	
๑.๙ ด้านเหนือ	จดเขตเทศบาลตำบลท่าฉาง ระหว่างหลักเขตที่ ๑
กับหลักเขตที่ ๒	
ด้านตะวันออก	จดเขตเทศบาลตำบลท่าฉาง ระหว่างหลักเขตที่ ๒
กับหลักเขตที่ ๓	
ด้านใต้	จดเขตเทศบาลตำบลท่าฉาง ระหว่างหลักเขตที่ ๓
กับหลักเขตที่ ๔	
ด้านตะวันตก	จดเขตเทศบาลตำบลท่าฉาง ระหว่างหลักเขตที่ ๔
กับหลักเขตที่ ๑	
๑.๑๐ ด้านเหนือ	จดเส้นขนานระยะ ๕๐๐ เมตร กับศูนย์กลาง
ทางหลวงแผ่นดินหมายเลข ๔๒๖๒	
ด้านตะวันออก	จดถนน อบจ. สฎ. ๔๑๗๐๖ พากตะวันตก
ด้านใต้	จดเส้นขนานระยะ ๕๐๐ เมตร กับศูนย์กลาง
ทางหลวงแผ่นดินหมายเลข ๔๒๖๒	
ด้านตะวันตก	จดเส้นตั้งฉากกับทางหลวงแผ่นดินหมายเลข ๔๒๖๒
พากตะวันออกและพากตะวันตก ที่จุดซึ่งอยู่ห่างจากทางหลวงแผ่นดินหมายเลข ๔๒๖๒ บรรจบกับ	
ถนน อบจ. สฎ. ๔๑๗๐๖ ไปทางทิศตะวันตกเฉียงใต้ตามแนวทางหลวงแผ่นดินหมายเลข ๔๒๖๒	
เป็นระยะ ๑,๕๐๐ เมตร	
๑.๑๑ ด้านเหนือ	จดแม่น้ำพุนพิณ ฝั่งตะวันออก และแนวชายฝั่งอ่าวบ้านดอน

ด้านตะวันออก จดคลองท่าทอง ฝั่งตะวันตก เขตเทศบาลตำบลท่าทองใหม่ ระหว่างหลักเขตที่ ๑ หลักเขตที่ ๒ กับหลักเขตที่ ๓ เส้นขนานระยะ ๑,๐๐๐ เมตร กับศูนย์กลางทางหลวงแผ่นดิน หมายเลข ๔๐๑ เส้นตั้งฉากกับทางหลวงแผ่นดินหมายเลข ๔๐๑ ฟากเหนือและฟากใต้ ที่จุดซึ่งอยู่ห่างจาก ทางหลวงแผ่นดินหมายเลข ๔๐๑ บรรจบกับทางหลวงแผ่นดินหมายเลข ๔๒๑๓ ไปทางทิศตะวันออก ตามแนวทางหลวงแผ่นดินหมายเลข ๔๐๑ เป็นระยะ ๔,๓๖๐ เมตร เส้นขนานระยะ ๑,๐๐๐ เมตร กับศูนย์กลางทางหลวงแผ่นดินหมายเลข ๔๐๑ เส้นแบ่งเขตการปกครองระหว่างอำเภอเมืองสุราษฎร์ธานี กับอำเภอกาญจนดิษฐ์ เส้นขนานระยะ ๕๐๐ เมตร กับศูนย์กลางทางหลวงแผ่นดินหมายเลข ๔๒๐ แนวเขตป่าสงวนแห่งชาติ ป่าเขาท่าเพชร และเส้นขนานระยะ ๑,๐๐๐ เมตร กับศูนย์กลางทางหลวงแผ่นดิน หมายเลข ๔๐๐๙

ด้านใต้ จดเส้นขนานระยะ ๑,๐๐๐ เมตร กับศูนย์กลางทางหลวงแผ่นดิน หมายเลข ๔๔ เส้นขนานระยะ ๑,๐๐๐ เมตร กับศูนย์กลางทางหลวงแผ่นดินหมายเลข ๔๐๐๙ เส้นขนานระยะ ๕๐๐ เมตร กับริมบึงขุนทะเล ฝั่งตะวันออก ฝั่งใต้ และฝั่งตะวันตก เส้นขนานระยะ ๕๐๐ เมตร กับริมฝั่งคลองบ้านใหม่ ฝั่งตะวันออกและฝั่งตะวันตก เส้นขนานระยะ ๕๐๐ เมตร กับริมฝั่งคลองสาธารณะ ไม่ปรากฏชื่อ ฝั่งใต้ เส้นขนานระยะ ๕๐๐ เมตร กับริมฝั่งคลองท่ากูบ ฝั่งใต้ และฝั่งตะวันตก เส้นขนานระยะ ๒,๕๐๐ เมตร กับศูนย์กลางทางหลวงแผ่นดินหมายเลข ๔๒๐ และเส้นขนานระยะ ๒,๕๐๐ เมตร กับศูนย์กลางทางหลวงแผ่นดินหมายเลข ๔๐๑

ด้านตะวันตก จดเส้นแบ่งเขตการปกครองระหว่างอำเภอเมืองสุราษฎร์ธานีกับ อำเภอพุนพิน

ทั้งนี้ ยกเว้นค่ายวิภาวดีรังสิต

๑.๑๒ ด้านเหนือ จดเขตเทศบาลตำบลกาญจนดิษฐ์ ระหว่างหลักเขตที่ ๑ กับหลัก เขตที่ ๒

ด้านตะวันออก จดเขตเทศบาลตำบลกาญจนดิษฐ์ ระหว่างหลักเขตที่ ๒ กับหลัก เขตที่ ๓

ด้านใต้ จดเขตเทศบาลตำบลกาญจนดิษฐ์ ระหว่างหลักเขตที่ ๓ กับหลัก เขตที่ ๔

ด้านตะวันตก จดเขตเทศบาลตำบลกาญจนดิษฐ์ ระหว่างหลักเขตที่ ๔ หลัก เขตที่ ๕ หลักเขตที่ ๖ กับหลักเขตที่ ๑

๑.๑๓ ด้านเหนือ จดห้วยเสียดล่าง ฝั่งใต้

ด้านตะวันออก จดเส้นขนานระยะ ๕๐๐ เมตร กับศูนย์กลาง ทางหลวงแผ่นดินหมายเลข ๔๑๔๒

ด้านใต้ จดทางหลวงแผ่นดินหมายเลข ๔๐๑ ฟากเหนือ

- ด้านตะวันตก จดเส้นขนานระยะ ๑,๐๐๐ เมตร กับศูนย์กลาง
ทางหลวงแผ่นดินหมายเลข ๔๑๔๒
- ๑.๑๔ ด้านเหนือ จดเส้นขนานระยะ ๓๐๐ เมตร กับศูนย์กลาง
ถนนไม่ปรากฏชื่อ ทางหลวงแผ่นดินหมายเลข ๔๑๗ ฟากใต้ ทางหลวงแผ่นดินหมายเลข ๔๑๑๒
ฟากตะวันตก เส้นขนานระยะ ๕๐๐ เมตร กับศูนย์กลางทางหลวงแผ่นดินหมายเลข ๔๑๑๒
และเขตเทศบาลเมืองท่าข้าม ระหว่างหลักเขตที่ ๑ กับหลักเขตที่ ๒
- ด้านตะวันออก จดเส้นแบ่งเขตการปกครองระหว่างอำเภอพุนพิน
กับอำเภอเมืองสุราษฎร์ธานี
- ด้านใต้ จดลำห้วยบอน ฝั่งเหนือ เส้นขนานระยะ ๑,๑๐๐ เมตร
กับเขตเทศบาลเมืองท่าข้าม เขตเทศบาลเมืองท่าข้าม ระหว่างหลักเขตที่ ๓ หลักเขตที่ ๔ หลักเขตที่ ๕
กับหลักเขตที่ ๖ และแม่น้ำพุมดวง ฝั่งเหนือและฝั่งตะวันออก
- ด้านตะวันตก จดเส้นขนานระยะ ๒,๐๐๐ เมตร กับศูนย์กลาง
ทางหลวงแผ่นดินหมายเลข ๔๑ และกองบิน ๗ พลบินที่ ๔ กองบัญชาการยุทธทางอากาศ
- ๑.๑๕ ด้านเหนือ จดเขตเทศบาลตำบลท่าขนอน ระหว่างหลักเขตที่ ๑
กับหลักเขตที่ ๒
- ด้านตะวันออก จดเขตเทศบาลตำบลท่าขนอน ระหว่างหลักเขตที่ ๒
กับหลักเขตที่ ๓
- ด้านใต้ จดเขตเทศบาลตำบลท่าขนอน ระหว่างหลักเขตที่ ๓
หลักเขตที่ ๔ กับหลักเขตที่ ๑
- ๑.๑๖ ด้านเหนือ จดแนวเขตรักษาพันธุ์สัตว์ป่าคลองยัน และเส้นแบ่งเขต
การปกครองระหว่างอำเภอบ้านตาขุนกับอำเภอคีรีรัฐนิคม
- ด้านตะวันออก จดเขตเทศบาลตำบลบ้านเขี้ยวหลาน ระหว่างหลักเขตที่ ๒
กับหลักเขตที่ ๓
- ด้านใต้ จดแนวเขตอุทยานแห่งชาติเขาสก
- ด้านตะวันตก จดอ่างเก็บน้ำเขื่อนรัชชประภา
- ๑.๑๗ ด้านเหนือ จดเส้นตั้งฉากกับทางหลวงชนบท สฎ. ๓๐๖๒
ฟากตะวันตกและฟากตะวันออก ที่จุดซึ่งอยู่ห่างจากทางหลวงชนบท สฎ. ๓๐๖๒ บรรจบกับทางหลวงแผ่นดินหมายเลข ๔๐๑
ไปทางทิศตะวันตกเฉียงเหนือตามแนวทางหลวงชนบท สฎ. ๓๐๖๒ เป็นระยะ ๑,๕๐๐ เมตร
เส้นขนานระยะ ๕๐๐ เมตร กับศูนย์กลางทางหลวงชนบท สฎ. ๓๐๖๒ และแม่น้ำพุมดวง ฝั่งใต้
- ด้านตะวันออก จดเขตเทศบาลตำบลบ้านตาขุน ระหว่างหลักเขตที่ ๑
กับหลักเขตที่ ๒ และคลองบางสาว ฝั่งตะวันตก

ด้านใต้ จดเส้นขนานระยะ ๑,๐๐๐ เมตร กับศูนย์กลาง
ทางหลวงแผ่นดินหมายเลข ๔๐๑ เขตเทศบาลตำบลบ้านตาขุน ระหว่างหลักเขตที่ ๒ กับหลักเขตที่ ๓
แนวเขตป่าสงวนแห่งชาติ ป่าย่านยาว ป่าเขาวง และป่ากระชุม และเส้นแบ่งเขตการปกครองระหว่าง
อำเภอบ้านตาขุนกับอำเภอพนม

ด้านตะวันตก จดแม่น้ำพุมดวง ฝั่งใต้และฝั่งตะวันออก
และเส้นขนานระยะ ๕๐๐ เมตร กับศูนย์กลางทางหลวงชนบท สฎ. ๓๐๖๒

๑.๑๘ ด้านเหนือ จดเส้นแบ่งเขตการปกครองระหว่างอำเภอพนมกับ
อำเภอบ้านตาขุน

ด้านตะวันออก จดเส้นแบ่งเขตการปกครองระหว่างอำเภอพนมกับ
อำเภอคีรีรัฐนิคม และเส้นแบ่งเขตการปกครองระหว่างอำเภอพนมกับอำเภอเคียนซา

ด้านใต้ จดเส้นแบ่งเขตการปกครองระหว่างอำเภอพนมกับ
อำเภอเคียนซา เส้นแบ่งเขตการปกครองระหว่างตำบลต้นยวนกับตำบลคลองชะอุ่น เขตเทศบาลตำบลพนม
ระหว่างหลักเขตที่ ๕ หลักเขตที่ ๖ กับหลักเขตที่ ๗ เส้นแบ่งเขตการปกครองระหว่างตำบลพนมกับ
ตำบลคลองชะอุ่น และเส้นแบ่งเขตการปกครองระหว่างตำบลพนมกับตำบลพลูเถื่อน

ด้านตะวันตก จดเส้นแบ่งเขตการปกครองระหว่างตำบลพนมกับ
ตำบลพลูเถื่อน และเส้นแบ่งเขตการปกครองระหว่างตำบลพนมกับตำบลคลองศก

๑.๑๙ ด้านเหนือ จดเส้นขนานระยะ ๕๐๐ เมตร กับศูนย์กลาง
ถนน อบจ. สฎ. ๔๐๖๐๑ เส้นขนานระยะ ๕๐๐ เมตร กับศูนย์กลางทางหลวงแผ่นดินหมายเลข ๔๑๗๘
และเขตเทศบาลตำบลบ้านนา ระหว่างหลักเขตที่ ๑ กับหลักเขตที่ ๒

ด้านตะวันออก จดเขตเทศบาลตำบลบ้านนา ระหว่างหลักเขตที่ ๒
กับหลักเขตที่ ๓

ด้านใต้ จดเขตเทศบาลตำบลบ้านนา ระหว่างหลักเขตที่ ๓
หลักเขตที่ ๔ กับหลักเขตที่ ๕ เส้นขนานระยะ ๕๐๐ เมตร กับศูนย์กลางทางหลวงแผ่นดินหมายเลข ๔๑๗๘
และเส้นขนานระยะ ๕๐๐ เมตร กับศูนย์กลางถนน อบจ. สฎ. ๔๐๖๐๑

ด้านตะวันตก จดเส้นขนานระยะ ๕๐๐ เมตร กับศูนย์กลาง
ทางหลวงแผ่นดินหมายเลข ๔๑

๑.๒๐ ด้านเหนือ จดเขตเทศบาลตำบลเคียนซา ระหว่างหลักเขตที่ ๑
กับหลักเขตที่ ๒

ด้านตะวันออก จดเขตเทศบาลตำบลเคียนซา ระหว่างหลักเขตที่ ๒
กับหลักเขตที่ ๓

ด้านใต้ จดเขตเทศบาลตำบลเคียนซา ระหว่างหลักเขตที่ ๓
กับหลักเขตที่ ๔

ด้านตะวันตก จดเขตเทศบาลตำบลเคียนซา ระหว่างหลักเขตที่ ๔
หลักเขตที่ ๕ กับหลักเขตที่ ๑

๑.๒๑ แนวเขตผังเมืองรวมเมืองนาสาร จังหวัดสุราษฎร์ธานี ตามกฎกระทรวงให้ใช้บังคับ
ผังเมืองรวมเมืองนาสาร จังหวัดสุราษฎร์ธานี พ.ศ. ๒๕๕๖

๑.๒๒ ด้านเหนือ จดเส้นขนานระยะ ๕๐๐ เมตร กับศูนย์กลางถนนเคียนซา ๗๐๒
และเส้นขนานระยะ ๕๐๐ เมตร กับศูนย์กลางถนน อบจ. สฎ. ๔๐๖๐๑

ด้านตะวันออก จดทางหลวงแผ่นดินหมายเลข ๔๔ ฟากตะวันตก

ด้านตะวันตก จดเส้นขนานระยะ ๕๐๐ เมตร กับศูนย์กลาง
ทางหลวงแผ่นดินหมายเลข ๔๑๓๓

๑.๒๓ ด้านเหนือ จดคลองน้ำเฒ่า ฝั่งใต้ เขตเทศบาลตำบลบ้านส้อง
ระหว่างหลักเขตที่ ๒๕ หลักเขตที่ ๒๖ หลักเขตที่ ๑ หลักเขตที่ ๒ หลักเขตที่ ๓ กับหลักเขตที่ ๔

ด้านตะวันออก จดพื้นที่ป่าสงวนแห่งชาติ ป่าคลองน้ำเฒ่า
และอุทยานแห่งชาติไทร้มเย็น

ด้านใต้ จดแนวเขตผังเมืองรวมด้านใต้ ซึ่งเป็นเส้นแบ่งเขต
การปกครองระหว่างจังหวัดสุราษฎร์ธานีกับจังหวัดนครศรีธรรมราช

ด้านตะวันตก จดเขตเทศบาลตำบลพานิช ระหว่างหลักเขตที่ ๑๑
หลักเขตที่ ๑๒ หลักเขตที่ ๑๓ หลักเขตที่ ๑๔ หลักเขตที่ ๑๕ กับหลักเขตที่ ๑๖ และเส้นขนานระยะ
๒,๐๐๐ เมตร กับศูนย์กลางทางหลวงแผ่นดินหมายเลข ๔๑

๑.๒๔ ด้านเหนือ จดเส้นแบ่งเขตการปกครองระหว่างอำเภอพระแสง
กับอำเภอเคียนซา

ด้านตะวันออก จดแม่น้ำตาปี ฝั่งตะวันตก

ด้านใต้ จดเส้นแบ่งเขตการปกครองระหว่างตำบลสินปุน
กับตำบลสินเจริญ และเส้นแบ่งเขตการปกครองระหว่างอำเภอพระแสงอำเภอชัยบุรี

ด้านตะวันตก จดเส้นแบ่งเขตการปกครองระหว่างอำเภอพระแสง
กับอำเภอชัยบุรี เส้นแบ่งเขตการปกครองระหว่างตำบลสินปุนกับตำบลไทรซิง และเส้นแบ่งเขตการปกครอง
ระหว่างตำบลอิปันกับตำบลสาคร

๑.๒๕ ด้านเหนือ จดเขตเทศบาลตำบลบางสวรรค์ ระหว่างหลักเขตที่ ๑
กับหลักเขตที่ ๒

ด้านตะวันออก จดเขตเทศบาลตำบลบางสวรรค์ ระหว่างหลักเขตที่ ๒
กับหลักเขตที่ ๓

ด้านใต้ จดเขตเทศบาลตำบลบางสวรรค์ ระหว่างหลักเขตที่ ๓
กับหลักเขตที่ ๔

- ด้านตะวันตก จดเขตเทศบาลตำบลบางสวรรค์ ระหว่างหลักเขตที่ ๔
กับหลักเขตที่ ๑
- ๑.๒๖ ด้านเหนือ จดถนนทางหลวงแผ่นดินหมายเลข ๔๐๓๗ – สำนักสงฆ์บางน้ำร้อน
หมู่ที่ ๓ ฟากใต้ และเส้นตั้งฉากกับทางหลวงแผ่นดินหมายเลข ๔๐๓๗ ฟากตะวันออก ที่จุดซึ่ง
ทางหลวงแผ่นดินหมายเลข ๔๐๓๗ บรรจบกับถนนทางหลวงแผ่นดินหมายเลข ๔๐๓๗ – สำนักสงฆ์บางน้ำร้อน
หมู่ที่ ๓
- ด้านตะวันออก จดเส้นขนานระยะ ๕๐๐ เมตร กับศูนย์กลาง
ทางหลวงแผ่นดินหมายเลข ๔๐๓๗
- ด้านใต้ จดคลองพัง ผึ่งเหนือ
- ด้านตะวันตก จดเส้นขนานระยะ ๕๐๐ เมตร กับศูนย์กลางทางหลวง
แผ่นดินหมายเลข ๔๐๓๗
๒. ที่ดินในบริเวณหมายเลข ๒.๑ และหมายเลข ๒.๒ ที่กำหนดไว้เป็นสีม่วง ให้เป็นที่ดิน
ประเภทอุตสาหกรรมและคลังสินค้า มีรายการดังต่อไปนี้
- ๒.๑ ด้านเหนือ จดเขตเทศบาลตำบลกาญจนดิษฐ์ ระหว่างหลักเขตที่ ๔
กับหลักเขตที่ ๓ ทางหลวงแผ่นดินหมายเลข ๔๐๑๐ ฟากตะวันตก และทางหลวงแผ่นดินหมายเลข ๔๔
ฟากใต้
- ด้านตะวันออก จดเส้นขนานระยะ ๑,๕๐๐ เมตร กับศูนย์กลาง
ทางหลวงแผ่นดินหมายเลข ๔๐๑๐
- ด้านใต้ จดเส้นขนานระยะ ๑,๗๐๐ เมตร กับศูนย์กลาง
ทางหลวงแผ่นดินหมายเลข ๔๔
- ด้านตะวันตก จดคลองกระแดะ ผึ่งตะวันออก
- ๒.๒ ด้านเหนือ จดแนวเขตที่ดินราชพัสดุแปลง สฎ. ๘๔๘ ด้านเหนือ
- ด้านตะวันออก จดเส้นขนานระยะ ๕๐๐ เมตร กับริมฝั่งแม่น้ำตาปี
ฝั่งตะวันตก
- ด้านใต้ จดทางหลวงแผ่นดินหมายเลข ๔๔ ฟากตะวันตก
- ด้านตะวันตก จดแนวเขตที่ดินราชพัสดุแปลง สฎ. ๘๔๘ ด้านตะวันตก
๓. ที่ดินในบริเวณหมายเลข ๓.๑ ถึงหมายเลข ๓.๓๑ ที่กำหนดไว้เป็นสีเขียว ให้เป็น
ที่ดินประเภทชนบทและเกษตรกรรม มีรายการดังต่อไปนี้
- ๓.๑ ด้านเหนือ จดแนวเขตผังเมืองรวมด้านเหนือ ซึ่งเป็นเส้นแบ่งเขตการ
ปกครองระหว่างจังหวัดสุราษฎร์ธานีกับจังหวัดชุมพร
- ด้านตะวันออก จดทางหลวงแผ่นดินหมายเลข ๔๑ ฟากตะวันตก

- ด้านใต้ จดทางหลวงแผ่นดินหมายเลข ๔๑๙๒ ฟากเหนือ
และทางหลวงแผ่นดินหมายเลข ๔๒๕๙ ฟากเหนือ
- ด้านตะวันตก จดพื้นที่ป่าสงวนแห่งชาติ ป่าท่าชนะ และอุทยานแห่งชาติ
แก่งกรุง
- ทั้งนี้ ยกเว้นบริเวณหมายเลข ๕.๑ ที่กำหนดให้เป็นสีเขียวอ่อนมีเส้นทแยงสีขาว
- ๓.๒ ด้านเหนือ จดแนวเขตผังเมืองรวมด้านเหนือ ซึ่งเป็นเส้นแบ่งเขต
การปกครองระหว่างจังหวัดสุราษฎร์ธานีกับจังหวัดชุมพร
- ด้านตะวันออก จดแนวชายฝั่งอ่าวไทย คลองท่าม่วง ฝั่งเหนือ
เส้นแบ่งเขตการปกครองระหว่างตำบลท่าชนะกับตำบลวัง ทางหลวงแผ่นดินหมายเลข ๔๑๑๒ ฟากตะวันตก
เส้นแบ่งเขตการปกครองระหว่างตำบลทุ่งกับตำบลตะกรบ คลองพุมเรียง ฝั่งใต้ และแนวเขตป่าสงวนแห่งชาติ
ป่าคลองท่าเนียนและป่าเลนคลองพุมเรียง
- ด้านใต้ จดเขตเทศบาลตำบลพุมเรียง ระหว่างหลักเขตที่ ๒
หลักเขตที่ ๑ หลักเขตที่ ๙ หลักเขตที่ ๘ กับหลักเขตที่ ๗ ทางหลวงแผ่นดินหมายเลข ๔๐๑๑ ฟากเหนือ
ทางหลวงแผ่นดินหมายเลข ๔๑๑๒ ฟากตะวันออก เขตเทศบาลตำบลตลาดไชยา ระหว่างหลักเขตที่ ๔
หลักเขตที่ ๓ หลักเขตที่ ๒ หลักเขตที่ ๑ หลักเขตที่ ๑๒ หลักเขตที่ ๑๑ กับหลักเขตที่ ๑๐
- ด้านตะวันตก จดทางหลวงแผ่นดินหมายเลข ๔๑ ฟากตะวันออก
- ทั้งนี้ ยกเว้นบริเวณหมายเลข ๑.๔ ที่กำหนดไว้เป็นสีเขียว
- ๓.๓ ด้านตะวันออก จดพื้นที่ป่าสงวนแห่งชาติ ป่าท่าชนะ
- ด้านใต้ จดพื้นที่ป่าสงวนแห่งชาติ ป่าท่าชนะ
- ด้านตะวันตก จดพื้นที่ป่าสงวนแห่งชาติ ป่าท่าชนะ
และอุทยานแห่งชาติแก่งกรุง
- ๓.๔ ด้านเหนือ จดพื้นที่ป่าสงวนแห่งชาติ ป่าท่าชนะ
ทางหลวงแผ่นดินหมายเลข ๔๒๕๙ ฟากใต้ และทางหลวงแผ่นดินหมายเลข ๔๑๙๒ ฟากใต้
- ด้านตะวันออก จดทางหลวงแผ่นดินหมายเลข ๔๑ ฟากตะวันตก
- ด้านใต้ จดถนน อบจ. สฎ. ๔๐๔๐๒ ฟากเหนือ
- และทางหลวงแผ่นดินหมายเลข ๔๑๙๑ ฟากเหนือ
- ด้านตะวันตก จดพื้นที่ป่าสงวนแห่งชาติ ป่าท่าชนะ
- ทั้งนี้ ยกเว้นบริเวณหมายเลข ๕.๓ ที่กำหนดให้เป็นสีเขียวอ่อนมีเส้นทแยงสีขาว
- ๓.๕ ด้านเหนือ จดทางหลวงแผ่นดินหมายเลข ๔๑๙๑ ฟากใต้
พื้นที่ป่าสงวนแห่งชาติ ป่าท่าชนะ และถนน อบจ. สฎ. ๔๐๔๐๒ ฟากใต้
- ด้านตะวันออก จดทางหลวงแผ่นดินหมายเลข ๔๑ ฟากตะวันตก
และเส้นขนานระยะ ๘๐๐ เมตร กับศูนย์กึ่งกลางทางหลวงแผ่นดินหมายเลข ๔๑

ด้านใต้ จดทางหลวงแผ่นดินหมายเลข ๔๒๖๒ ฟากเหนือ
 ด้านตะวันตก จดเส้นแบ่งเขตการปกครองระหว่างอำเภอท่าฉาง
 กับอำเภอวิภาวดี และแนวเขตอุทยานแห่งชาติแก่งกรุง
 ทั้งนี้ ยกเว้นบริเวณหมายเลข ๕.๓ และหมายเลข ๕.๖ ที่กำหนดไว้เป็นสีเขียว
 อ่อนมีเส้นทแยงสีขาว

๓.๖ ด้านเหนือ จดเขตเทศบาลตำบลลาดไชยา ระหว่างหลักเขตที่ ๑๑
 หลักเขตที่ ๑๐ หลักเขตที่ ๙ หลักเขตที่ ๘ หลักเขตที่ ๗ กับหลักเขตที่ ๖ และทางหลวงแผ่นดินหมายเลข ๔๐๑๑
 ฟากใต้

ด้านตะวันออก จดเขตเทศบาลตำบลพุมเรียง ระหว่างหลักเขตที่ ๘
 กับหลักเขตที่ ๗ แนวชายฝั่งอ่าวบ้านดอน แนวเขตป่าสงวนแห่งชาติ ป่าเลนน้ำเค็มท่าฉาง คลองท่าเคย
 ฝั่งเหนือ และทางหลวงแผ่นดินหมายเลข ๔๑๑๒ ฟากตะวันตก

ด้านใต้ จดทางหลวงชนบท สฎ. ๒๐๐๗ ฟากเหนือ

ด้านตะวันตก จดทางหลวงแผ่นดินหมายเลข ๔๑ ฟากตะวันออก

ทั้งนี้ ยกเว้นบริเวณหมายเลข ๑.๙ ที่กำหนดไว้เป็นสีชมพู

๓.๗ ด้านเหนือ จดทางหลวงแผ่นดินหมายเลข ๔๒๖๒ ฟากใต้

ด้านตะวันออก จดทางหลวงแผ่นดินหมายเลข ๔๑ ฟากตะวันตก

กองบิน ๗ พลบินที่ ๔ กองบัญชาการยุทธทางอากาศ และเส้นขนานระยะ ๒,๐๐๐ เมตร

กับศูนย์กลางทางหลวงแผ่นดินหมายเลข ๔๑

ด้านใต้ จดทางหลวงแผ่นดินหมายเลข ๔๒๔๗ ฟากเหนือ

ด้านตะวันตก จดถนน อบจ. สฎ. ๔๐๓๐๒ ฟากตะวันออก

ทางหลวงแผ่นดินหมายเลข ๔๒๖๒ ฟากตะวันออก เส้นตั้งฉากกับทางหลวงแผ่นดินหมายเลข ๔๒๖๒

ฟากตะวันออก ที่จุดซึ่งอยู่ห่างจากทางหลวงแผ่นดินหมายเลข ๔๒๖๒ บรรจบกับถนน อบจ. สฎ. ๔๐๓๐๒

ไปทางทิศตะวันตกเฉียงใต้ตามแนวทางหลวงแผ่นดินหมายเลข ๔๒๖๒ เป็นระยะ ๑,๕๐๐ เมตร

และเส้นขนานระยะ ๕๐๐ เมตร กับศูนย์กลางทางหลวงแผ่นดินหมายเลข ๔๒๖๒

ทั้งนี้ ยกเว้นบริเวณหมายเลข ๕.๑๓ ที่กำหนดไว้เป็นสีเขียวอ่อนมีเส้นทแยงสีขาว

๓.๘ ด้านเหนือ จดเส้นแบ่งเขตการปกครองระหว่างอำเภอดอนสักกับ

อำเภอกาญจนดิษฐ์ คลองคราม ฝั่งตะวันออก แนวเขตป่าสงวนแห่งชาติ ป่าเลนดอนสัก เขตเทศบาลเมืองดอนสัก

ระหว่างหลักเขตที่ ๗ หลักเขตที่ ๖ หลักเขตที่ ๕ กับหลักเขตที่ ๔ และแนวชายฝั่งอ่าวไทย

ด้านตะวันออก จดแนวเขตผังเมืองรวมด้านตะวันออก ซึ่งเป็น

เส้นแบ่งเขตการปกครองระหว่างจังหวัดสุราษฎร์ธานีกับจังหวัดนครศรีธรรมราช และพื้นที่ป่าสงวนแห่งชาติ

ป่าชัยครามและป่าวัดประดู่

ด้านใต้ จดทางหลวงแผ่นดินหมายเลข ๔๐๑ ปากเหนือ
 เส้นขนานระยะ ๕๐๐ เมตร กับศูนย์กึ่งกลางทางหลวงแผ่นดินหมายเลข ๔๑๔๒ หัวยี่เสียดกลาง ฝั่งใต้
 และเส้นขนานระยะ ๑,๐๐๐ เมตร กับศูนย์กึ่งกลางทางหลวงแผ่นดินหมายเลข ๔๑๔๒

ด้านตะวันตก จดทางหลวงแผ่นดินหมายเลข ๔๑๗๗ ปากตะวันออก
 ทั้งนี้ ยกเว้นบริเวณหมายเลข ๓.๑๒ ที่กำหนดไว้เป็นสีเขียว

๓.๙ ด้านเหนือ จดเส้นแบ่งเขตการปกครองระหว่างอำเภอวิภาวดีกับ
 อำเภอกำแพง

ด้านตะวันออก จดทางหลวงแผ่นดินหมายเลข ๔๒๖๒ ปากตะวันตก
 เส้นขนานระยะ ๕๐๐ เมตร กับศูนย์กึ่งกลางทางหลวงแผ่นดินหมายเลข ๔๒๖๒ เส้นตั้งฉากกับทางหลวงแผ่นดิน
 หมายเลข ๔๒๖๒ ปากตะวันตก ที่จุดซึ่งอยู่ห่างจากทางหลวงแผ่นดินหมายเลข ๔๒๖๒ บรรจบกับ
 ถนน อบจ. สฎ. ๔๑๗๐๖ ไปทางทิศตะวันตกเฉียงใต้ตามแนวทางหลวงแผ่นดินหมายเลข ๔๒๖๒
 เป็นระยะ ๑,๕๐๐ เมตร ถนน อบจ. สฎ. ๔๐๓๐๒ ปากตะวันตก เขตเทศบาลตำบลท่าขนอน ระหว่าง
 หลักเขตที่ ๓ หลักเขตที่ ๒ หลักเขตที่ ๑ กับหลักเขตที่ ๔ แม่น้ำพุมดวง ฝั่งใต้ และทางหลวงแผ่นดิน
 หมายเลข ๔๑๐๐ ปากตะวันตก

ด้านใต้ จดทางหลวงแผ่นดินหมายเลข ๔๐๑ ปากเหนือ
 เขตเทศบาลตำบลบ้านตาขุน ระหว่างหลักเขตที่ ๒ หลักเขตที่ ๑ กับหลักเขตที่ ๔ เส้นขนานระยะ ๕๐๐ เมตร
 กับศูนย์กึ่งกลางทางหลวงชนบท สฎ. ๓๐๖๒ เส้นตั้งฉากกับทางหลวงชนบท สฎ. ๓๐๖๒ ปากตะวันออก
 และปากตะวันตก ที่จุดซึ่งอยู่ห่างจากทางหลวงชนบท สฎ. ๓๐๖๒ บรรจบกับทางหลวงแผ่นดินหมายเลข ๔๐๑
 ไปทางทิศตะวันตกเฉียงเหนือ ตามแนวทางหลวงชนบท สฎ. ๓๐๖๒ เป็นระยะ ๑,๕๐๐ เมตร แม่น้ำพุมดวง
 ฝั่งเหนือ และเส้นแบ่งเขตการปกครองระหว่างอำเภอบ้านตาขุนกับอำเภอพนม

ด้านตะวันตก จดแนวเขตอุทยานแห่งชาติเขาสก
 เขตเทศบาลตำบลบ้านเชี่ยวหลาน ระหว่างหลักเขตที่ ๓ กับหลักเขตที่ ๒ แนวเขตรักษาพันธุ์สัตว์ป่าคลองยัน
 และแนวเขตอุทยานแห่งชาติแก่งกรุง

ทั้งนี้ ยกเว้นบริเวณหมายเลข ๕.๑๘ ที่กำหนดไว้เป็นสีเขียวอ่อนมีเส้นทแยงสีขาว
 ๓.๑๐ ด้านเหนือ จดทางหลวงแผ่นดินหมายเลข ๔๑๗๗ ปากตะวันออก
 และปากใต้

ด้านตะวันออก จดทางหลวงแผ่นดินหมายเลข ๔๑๗๗ ปากตะวันตก
 ด้านใต้ จดทางหลวงแผ่นดินหมายเลข ๔๐๑ ปากเหนือ และ
 ทางหลวงแผ่นดินหมายเลข ๔๔ ปากเหนือ

ด้านตะวันตก จดทางหลวงแผ่นดินหมายเลข ๔๐๑๐ ปากตะวันออก
 และเขตเทศบาลตำบลกาญจนดิษฐ์ ระหว่างหลักเขตที่ ๓ กับหลักเขตที่ ๒
 ทั้งนี้ ยกเว้นบริเวณหมายเลข ๕.๑๔ ที่กำหนดไว้เป็นสีเขียวอ่อนมีเส้นทแยงสีขาว

๓.๑๑ ด้านเหนือ จดทางหลวงชนบท สฎ. ๒๐๐๗ ปากใต้
 ด้านตะวันออก จดแม่น้ำพุนพิน ฝั่งตะวันตก
 ด้านใต้ จดเขตเทศบาลเมืองท่าข้าม ระหว่างหลักเขตที่ ๒

กับหลักเขตที่ ๑ เส้นขนานระยะ ๕๐๐ เมตร กับศูนย์กลางทางหลวงแผ่นดินหมายเลข ๔๑๑๒
 ทางหลวงแผ่นดินหมายเลข ๔๑๑๒ ปากเหนือ ทางหลวงแผ่นดินหมายเลข ๔๑๗ ปากเหนือ
 และเส้นขนานระยะ ๓๐๐ เมตร กับศูนย์กลางถนนไม่ปรากฏชื่อ

ด้านตะวันตก จดทางหลวงแผ่นดินหมายเลข ๔๑ ปากตะวันออก
 ทั้งนี้ ยกเว้นบริเวณหมายเลข ๓.๑๔ ที่กำหนดไว้เป็นสีเขียว

๓.๑๒ ที่ดินตามโฉนดที่ดินเลขที่ ๑๔๗๕๑ โฉนดที่ดินเลขที่ ๑๔๗๕๒ โฉนดที่ดินเลขที่ ๑๔๗๕๓
 โฉนดที่ดินเลขที่ ๑๔๗๕๔ โฉนดที่ดินเลขที่ ๑๔๗๕๕ โฉนดที่ดินเลขที่ ๑๔๗๕๖ โฉนดที่ดินเลขที่ ๑๔๗๕๗
 โฉนดที่ดินเลขที่ ๑๔๗๕๘ โฉนดที่ดินเลขที่ ๑๔๗๕๙ โฉนดที่ดินเลขที่ ๑๔๗๖๐ โฉนดที่ดินเลขที่ ๑๔๗๖๑
 โฉนดที่ดินเลขที่ ๑๔๗๖๒ โฉนดที่ดินเลขที่ ๑๔๗๖๓ โฉนดที่ดินเลขที่ ๑๔๗๖๔ โฉนดที่ดินเลขที่ ๑๔๗๖๕
 โฉนดที่ดินเลขที่ ๑๔๗๖๖ โฉนดที่ดินเลขที่ ๑๔๗๖๗ โฉนดที่ดินเลขที่ ๑๔๗๖๘ โฉนดที่ดินเลขที่ ๑๔๗๖๙
 โฉนดที่ดินเลขที่ ๑๔๗๗๐ โฉนดที่ดินเลขที่ ๑๔๗๗๑ โฉนดที่ดินเลขที่ ๑๔๗๗๒ โฉนดที่ดินเลขที่ ๑๔๗๗๓
 โฉนดที่ดินเลขที่ ๑๔๗๗๔ โฉนดที่ดินเลขที่ ๑๔๗๗๕ โฉนดที่ดินเลขที่ ๑๔๗๗๖ โฉนดที่ดินเลขที่ ๑๔๗๗๗
 โฉนดที่ดินเลขที่ ๑๔๗๗๘ โฉนดที่ดินเลขที่ ๑๔๗๗๙ โฉนดที่ดินเลขที่ ๑๔๗๘๐ โฉนดที่ดินเลขที่ ๑๔๗๘๑
 โฉนดที่ดินเลขที่ ๑๔๗๘๒ โฉนดที่ดินเลขที่ ๑๔๗๘๓ โฉนดที่ดินเลขที่ ๑๔๗๘๔ โฉนดที่ดินเลขที่ ๑๔๗๘๕
 โฉนดที่ดินเลขที่ ๑๔๗๘๖ โฉนดที่ดินเลขที่ ๑๔๗๘๗ โฉนดที่ดินเลขที่ ๑๔๗๘๘ โฉนดที่ดินเลขที่ ๑๔๗๘๙
 โฉนดที่ดินเลขที่ ๑๔๗๙๐ โฉนดที่ดินเลขที่ ๑๔๗๙๑ โฉนดที่ดินเลขที่ ๑๔๗๙๒ โฉนดที่ดินเลขที่ ๑๔๗๙๓
 โฉนดที่ดินเลขที่ ๑๔๗๙๔ โฉนดที่ดินเลขที่ ๑๔๗๙๕ โฉนดที่ดินเลขที่ ๑๔๗๙๖ โฉนดที่ดินเลขที่ ๑๔๗๙๗
 โฉนดที่ดินเลขที่ ๑๔๗๙๘ โฉนดที่ดินเลขที่ ๑๔๗๙๙ โฉนดที่ดินเลขที่ ๑๔๘๐๐ โฉนดที่ดินเลขที่ ๑๙๐๙
 โฉนดที่ดินเลขที่ ๑๕๕๘๒ โฉนดที่ดินเลขที่ ๑๕๖๒๖ โฉนดที่ดินเลขที่ ๑๙๖๗ โฉนดที่ดินเลขที่ ๑๙๕๐
 โฉนดที่ดินเลขที่ ๒๐๙๙ หนังสือรับรองการทำประโยชน์ เลขที่ ๕๑ เล่มที่ ๑ ข หน้า ๕

หนังสือรับรองการทำประโยชน์ เลขที่ ๔๐๒ เล่มที่ ๕ ก หน้า ๓๘ หนังสือรับรองการทำประโยชน์
 เลขที่ ๓๙๙ เล่มที่ ๔ ข หน้า ๓๘ หนังสือรับรองการทำประโยชน์ เลขที่ ๑๙๓๓ เล่มที่ ๒๐ ก หน้า ๓๓
 หนังสือรับรองการทำประโยชน์ เลขที่ ๕๖๘๘ เล่มที่ ๕๗ ข หน้า ๓๘ หนังสือรับรองการทำประโยชน์
 เลขที่ ๑๗๓๗ เล่มที่ ๑๘ ก หน้า ๑๑๗ และหนังสือรับรองการทำประโยชน์ เลขที่ ๕๘ เล่มที่ ๒๔ หน้า ๑๒

๓.๑๓ ด้านเหนือ จดคลองท่าทอง ฝั่งใต้ เส้นขนานระยะ ๑,๐๐๐ เมตร
 กับศูนย์กลางทางหลวงแผ่นดินหมายเลข ๔๐๑ เส้นตั้งฉากกับทางหลวงแผ่นดินหมายเลข ๔๐๑ ปากใต้
 ที่จุดซึ่งอยู่ห่างจากทางหลวงแผ่นดินหมายเลข ๔๐๑ บรรจบกับทางหลวงแผ่นดินหมายเลข ๔๒๑๓
 ไปทางทิศตะวันออกตามแนวทางหลวงแผ่นดินหมายเลข ๔๐๑ เป็นระยะ ๔,๓๖๐ เมตร
 และทางหลวงแผ่นดินหมายเลข ๔๐๑ ปากใต้

ด้านตะวันออก จดเขตเทศบาลตำบลกาญจนดิษฐ์ ระหว่างหลักเขตที่ ๕
หลักเขตที่ ๔ กับหลักเขตที่ ๓

ด้านใต้ จดทางหลวงแผ่นดินหมายเลข ๔๔ ปากเหนือ

ด้านตะวันตก จดทางหลวงแผ่นดินหมายเลข ๔๐๐๙ ปากตะวันออก

เส้นขนานระยะ ๑,๐๐๐ เมตร กับศูนย์กลางทางหลวงแผ่นดินหมายเลข ๔๔ เส้นขนานระยะ ๑,๐๐๐ เมตร
กับศูนย์กลางทางหลวงแผ่นดินหมายเลข ๔๐๐๙ แนวเขตป่าสงวนแห่งชาติ ป่าเขาท่าเพชร เส้นขนานระยะ
๕๐๐ เมตร กับศูนย์กลางทางหลวงแผ่นดินหมายเลข ๔๒๐ เส้นแบ่งเขตการปกครองระหว่างอำเภอกาญจนดิษฐ์
กับอำเภอเมืองสุราษฎร์ธานี และคลองท่าทอง ฝั่งตะวันออก

๓.๑๔ ที่ดินตามโฉนดที่ดินเลขที่ ๓๖๙๙๕ โฉนดที่ดินเลขที่ ๓๖๙๙๖

และโฉนดที่ดินเลขที่ ๓๖๙๙๗

๓.๑๕ ด้านเหนือ จดทางหลวงแผ่นดินหมายเลข ๔๐๑ ปากใต้

ด้านตะวันออก จดทางหลวงแผ่นดินหมายเลข ๔๐๑๐ ปากตะวันตก

และทางหลวงแผ่นดินหมายเลข ๔๑๔๓ ปากตะวันตกและปากเหนือ

ด้านใต้ จดทางหลวงแผ่นดินหมายเลข ๔๐๐๙ ปากตะวันออก

ด้านตะวันตก จดทางหลวงแผ่นดินหมายเลข ๔๔ ปากใต้ คลองกระแต

ฝั่งตะวันตก เส้นขนานระยะ ๑,๗๐๐ เมตร กับศูนย์กลางทางหลวงแผ่นดินหมายเลข ๔๔ และ

เส้นขนานระยะ ๑,๕๐๐ เมตร กับศูนย์กลางทางหลวงแผ่นดินหมายเลข ๔๐๑๐

ทั้งนี้ ยกเว้นบริเวณหมายเลข ๕.๑๔ และหมายเลข ๕.๑๙ ที่กำหนดไว้เป็น

สีเขียวอ่อนมีเส้นทแยงสีขาว

๓.๑๖ ด้านเหนือ จดทางหลวงแผ่นดินหมายเลข ๔๑๔๓ ปากใต้และ

ปากตะวันออก ทางหลวงแผ่นดินหมายเลข ๔๐๑๐ ปากใต้ และทางหลวงแผ่นดินหมายเลข ๔๐๑ ปากใต้

ด้านตะวันออก จดแนวเขตผังเมืองรวมด้านตะวันออก ซึ่งเป็น

เส้นแบ่งเขตการปกครองระหว่างจังหวัดสุราษฎร์ธานีกับจังหวัดนครศรีธรรมราช พื้นที่ป่าสงวนแห่งชาติ

ป่าไผ่คราม และป่าวัดประดู่ และอุทยานแห่งชาติน้ำตกสี่ขีด พื้นที่ป่าสงวนแห่งชาติ ป่าไผ่คราม

และป่าวัดประดู่ แปลงที่สอง และอุทยานแห่งชาติไทร่มเย็น และพื้นที่ป่าสงวนแห่งชาติ ป่าคลองน้ำเต่า

ด้านใต้ จดเส้นแบ่งเขตการปกครองระหว่างอำเภอบ้านนาสาร

กับอำเภอเวียงสระ

ด้านตะวันตก จดทางหลวงแผ่นดินหมายเลข ๔๐๐๙ ปากตะวันออก

แนวเขตผังเมืองรวมเมืองนาสาร จังหวัดสุราษฎร์ธานี ตามกฎกระทรวงให้ใช้บังคับผังเมืองรวมเมืองนาสาร

จังหวัดสุราษฎร์ธานี พ.ศ. ๒๕๕๖ และแนวเขตอุทยานแห่งชาติไทร่มเย็น

ทั้งนี้ ยกเว้นบริเวณหมายเลข ๕.๑๔ และหมายเลข ๕.๑๙ ที่กำหนดไว้เป็น

สีเขียวอ่อนมีเส้นทแยงสีขาว

๓.๑๗	ด้านเหนือ	จดแนวเขตรักษาพันธุ์สัตว์ป่าคลองแสง
	ด้านตะวันออก	จดแนวเขตรักษาพันธุ์สัตว์ป่าคลองแสง
	ด้านใต้	จดแนวเขตอุทยานแห่งชาติเขาสก
	ด้านตะวันตก	จดแนวเขตผังเมืองรวมด้านตะวันตก ซึ่งเป็นเส้นแบ่งเขต
การปกครองระหว่างจังหวัดสุราษฎร์ธานีกับจังหวัดพังงา		
๓.๑๘	ด้านเหนือ	จดทางหลวงแผ่นดินหมายเลข ๔๐๑ ฟากใต้และ
		ฟากตะวันออก
	ด้านตะวันออก	จดเส้นขนานระยะ ๑,๑๐๐ เมตร กับเขตเทศบาล
		เมืองท่าข้าม ลำห้วยบอน ฝั่งใต้ เส้นขนานระยะ ๒,๕๐๐ เมตร กับศูนย์กลางทางหลวงแผ่นดินหมายเลข ๔๐๑
		เส้นขนานระยะ ๒,๕๐๐ เมตร กับศูนย์กลางทางหลวงแผ่นดินหมายเลข ๔๒๐
		เส้นขนานระยะ ๕๐๐ เมตร กับริมฝั่งคลองท่ากูบ ฝั่งใต้ เส้นขนานระยะ ๕๐๐ เมตร กับริมบึงขุนทะเล
		ฝั่งตะวันตก ฝั่งใต้ และฝั่งตะวันออก เส้นขนานระยะ ๕๐๐ เมตร กับริมฝั่งคลองบ้านใหม่ ฝั่งตะวันตกและ
		ฝั่งตะวันออก เส้นขนานระยะ ๕๐๐ เมตร กับริมฝั่งคลองสาธารณะไม่ปรากฏชื่อ ฝั่งใต้ เส้นขนาน
		ระยะ ๑,๐๐๐ เมตร กับศูนย์กลางทางหลวงแผ่นดินหมายเลข ๔๐๐๙ เส้นขนานระยะ ๑,๐๐๐ เมตร
		กับศูนย์กลางทางหลวงแผ่นดินหมายเลข ๔๔ และทางหลวงแผ่นดินหมายเลข ๔๐๐๙ ฟากตะวันตก
	ด้านใต้	จดทางหลวงแผ่นดินหมายเลข ๔๔ ฟากเหนือ
		เส้นขนานระยะ ๕๐๐ เมตร กับริมฝั่งแม่น้ำตาปี ฝั่งตะวันตก แนวเขตที่ดินราชพัสดุแปลง สฎ. ๘๔๘
		ด้านเหนือ และด้านตะวันตก และเส้นขนานระยะ ๕๐๐ เมตร กับศูนย์กลางถนน อบจ. สฎ. ๔๐๖๐๑
	ด้านตะวันตก	จดทางหลวงแผ่นดินหมายเลข ๔๑๓๓ ฟากตะวันออก
		ทั้งนี้ ยกเว้นบริเวณหมายเลข ๓.๒๒ ที่กำหนดไว้เป็นสีเขียว และบริเวณหมายเลข ๕.๒๐
		ที่กำหนดไว้เป็นสีเขียวอ่อนมีเส้นทแยงสีขาว
๓.๑๙	ด้านเหนือ	จดแม่น้ำพุมดวง ฝั่งใต้ เขตเทศบาลตำบลท่าขนอน
		ระหว่างหลักเขตที่ ๓ กับหลักเขตที่ ๒ ทางหลวงแผ่นดินหมายเลข ๔๒๔๗ ฟากใต้ เส้นขนานระยะ ๒,๐๐๐ เมตร
		กับศูนย์กลางทางหลวงแผ่นดินหมายเลข ๔๑ และเส้นขนานระยะ ๑,๑๐๐ เมตร กับเขตเทศบาลเมืองท่าข้าม
	ด้านตะวันออก	จดทางหลวงแผ่นดินหมายเลข ๔๐๑ ฟากตะวันตก
	ด้านใต้	จดทางหลวงแผ่นดินหมายเลข ๔๐๑ ฟากเหนือ
	ด้านตะวันตก	จดทางหลวงแผ่นดินหมายเลข ๔๑๐๐ ฟากตะวันออก
		และพื้นที่ป่าสงวนแห่งชาติ ป่าเขาแดงราม และป่าเขาหน้ำราหู
๓.๒๐	ด้านเหนือ	จดทางหลวงแผ่นดินหมายเลข ๔๐๑ ฟากใต้
	ด้านตะวันออก	จดทางหลวงแผ่นดินหมายเลข ๔๑๓๓ ฟากตะวันตก
		เส้นขนานระยะ ๕๐๐ เมตร กับศูนย์กลางถนนเคียนซา ๗๐๒ และเส้นขนานระยะ ๕๐๐ เมตร กับ
		ศูนย์กลางทางหลวงแผ่นดินหมายเลข ๔๑๓๓

ด้านใต้ จดทางหลวงแผ่นดินหมายเลข ๔๒๑๙ ฟากเหนือ
และทางหลวงแผ่นดินหมายเลข ๔๒๔๖ ฟากเหนือ

ด้านตะวันตก จดเส้นแบ่งเขตการปกครองระหว่างอำเภอเคียนซา
กับอำเภอพนม เส้นแบ่งเขตการปกครองระหว่างอำเภอคีรีรัฐนิคมกับอำเภอพนม เส้นแบ่งเขตการปกครอง
ระหว่างอำเภอบ้านตาขุนกับอำเภอพนม เส้นขนานระยะ ๑,๐๐๐ เมตร กับศูนย์กลางทางหลวงแผ่นดิน
หมายเลข ๔๐๑ เขตเทศบาลตำบลบ้านตาขุน ระหว่างหลักเขตที่ ๓ กับหลักเขตที่ ๒ และคลองบางสาว
ฝั่งตะวันออก

ทั้งนี้ ยกเว้นบริเวณหมายเลข ๕.๒๑ และหมายเลข ๕.๒๓ ที่กำหนดไว้เป็น
สีเขียวอ่อนมีเส้นทแยงสีขาว

๓.๒๑ ด้านเหนือ จดทางหลวงแผ่นดินหมายเลข ๔๔ ฟากใต้
และพื้นที่ป่าสงวนแห่งชาติ ป่าเขาพลู
ด้านตะวันออก จดทางหลวงแผ่นดินหมายเลข ๔๐๐๙ ฟากตะวันตก
ด้านใต้ จดทางหลวงแผ่นดินหมายเลข ๔๑๗๘ ฟากเหนือ
แนวเขตเทศบาลตำบลบ้านนา ระหว่างหลักเขตที่ ๓ หลักเขตที่ ๒ กับหลักเขตที่ ๑ และเส้นขนานระยะ ๕๐๐ เมตร
กับศูนย์กลางทางหลวงแผ่นดินหมายเลข ๔๑๗๘

ด้านตะวันตก จดทางหลวงแผ่นดินหมายเลข ๔๑ ฟากตะวันออก
๓.๒๒ ที่ดินตามโฉนดที่ดินเลขที่ ๓๗๒๑๐ โฉนดที่ดินเลขที่ ๓๗๕๕๙ โฉนดที่ดินเลขที่ ๓๗๕๖๐
และโฉนดที่ดินเลขที่ ๓๗๕๖๕

๓.๒๓ ด้านเหนือ จดทางหลวงแผ่นดินหมายเลข ๔๔ ฟากใต้
ด้านตะวันออก จดทางหลวงแผ่นดินหมายเลข ๔๑ ฟากตะวันตก
เส้นขนานระยะ ๕๐๐ เมตร กับศูนย์กลางถนน อบจ. สฎ. ๔๐๖๐๑ เส้นขนานระยะ ๕๐๐ เมตร
กับศูนย์กลางทางหลวงแผ่นดินหมายเลข ๔๑ แนวเขตผังเมืองรวมเมืองนาสาร จังหวัดสุราษฎร์ธานี
ตามกฎกระทรวงให้ใช้บังคับผังเมืองรวมเมืองนาสาร จังหวัดสุราษฎร์ธานี พ.ศ. ๒๕๕๖ คลองน้ำเฒ่า
ฝั่งเหนือ เส้นขนานระยะ ๒,๐๐๐ เมตร กับศูนย์กลางทางหลวงแผ่นดินหมายเลข ๔๑

ด้านใต้ จดทางหลวงแผ่นดินหมายเลข ๔๐๐๙ ฟากเหนือ
ด้านตะวันตก จดแม่น้ำตาปี ฝั่งตะวันออก เส้นแบ่งเขตการปกครอง
ระหว่างอำเภอเคียนซากับอำเภอพระแสง และทางหลวงแผ่นดินหมายเลข ๔๑๓๓ ฟากตะวันออก
ทั้งนี้ ยกเว้นบริเวณหมายเลข ๑.๒๐ ที่กำหนดไว้เป็นสีชมพู บริเวณหมายเลข ๓.๒๘
ที่กำหนดไว้เป็นสีเขียว และบริเวณหมายเลข ๕.๒๕ ที่กำหนดไว้เป็นสีเขียวอ่อนมีเส้นทแยงสีขาว

๓.๒๔ ด้านเหนือ จดแนวเขตอุทยานแห่งชาติเขาสก
ด้านตะวันออก จดทางหลวงแผ่นดินหมายเลข ๔๑๕ ฟากตะวันตก

ด้านใต้ จดแนวเขตผังเมืองรวมด้านใต้ ซึ่งเป็นเส้นแบ่งเขตการปกครองระหว่างจังหวัดสุราษฎร์ธานีกับจังหวัดกระบี่ และเส้นแบ่งเขตการปกครองระหว่างจังหวัดสุราษฎร์ธานีกับจังหวัดพังงา

ด้านตะวันตก จดแนวเขตอุทยานแห่งชาติเขาสก
 ทั้งนี้ ยกเว้นบริเวณหมายเลข ๑.๑๘ ที่กำหนดไว้เป็นสีชมพู และบริเวณหมายเลข ๕.๒๔ และหมายเลข ๕.๒๗ ที่กำหนดไว้เป็นสีเขียวอ่อนมีเส้นทแยงสีขาว

๓.๒๕ ด้านเหนือ จดเส้นขนานระยะ ๕๐๐ เมตร กับศูนย์กลางทางหลวงแผ่นดินหมายเลข ๔๑๗๘ เขตเทศบาลตำบลบ้านนา ระหว่างหลักเขตที่ ๕ หลักเขตที่ ๔ หลักเขตที่ ๓ กับหลักเขตที่ ๒ และทางหลวงแผ่นดินหมายเลข ๔๑๗๘ ปากใต้

ด้านตะวันออก จดทางหลวงแผ่นดินหมายเลข ๔๐๐๙ ปากตะวันตก และแนวเขตผังเมืองรวมเมืองนาสาร จังหวัดสุราษฎร์ธานี ตามกฎกระทรวงให้ใช้บังคับผังเมืองรวมเมืองนาสาร จังหวัดสุราษฎร์ธานี พ.ศ. ๒๕๕๖

ด้านใต้ จดเส้นแบ่งเขตการปกครองระหว่างอำเภอบ้านนาสารกับอำเภอเวียงสระ เขตเทศบาลตำบลบ้านส้อง ระหว่างหลักเขตที่ ๒๖ กับหลักเขตที่ ๒๕ และคลองน้ำเต้า ฝั่งเหนือ

ด้านตะวันตก จดทางหลวงแผ่นดินหมายเลข ๔๑ ปากตะวันออก
 ทั้งนี้ ยกเว้นบริเวณหมายเลข ๕.๒๕ ที่กำหนดไว้เป็นสีเขียวอ่อนมีเส้นทแยงสีขาว
 ๓.๒๖ ด้านเหนือ จดเส้นแบ่งเขตการปกครองระหว่างตำบลคลองชะอุ่นกับตำบลต้นยวน เส้นแบ่งเขตการปกครองระหว่างอำเภอเคียนซาห์กับอำเภอพนม และทางหลวงแผ่นดินหมายเลข ๔๒๔๖ ปากใต้

ด้านตะวันออก จดทางหลวงชนบท สฎ. ๔๐๑๕ ปากตะวันตก
 เขตเทศบาลตำบลบางสวรรค์ ระหว่างหลักเขตที่ ๓ หลักเขตที่ ๒ หลักเขตที่ ๑ หลักเขตที่ ๔ กับหลักเขตที่ ๓
 ทางหลวงแผ่นดินหมายเลข ๔๔ ปากเหนือ และทางหลวงแผ่นดินหมายเลข ๔๐๐๙ ปากเหนือ

ด้านใต้ จดแนวเขตผังเมืองรวมด้านใต้ ซึ่งเป็นเส้นแบ่งเขตการปกครองระหว่างจังหวัดสุราษฎร์ธานีกับจังหวัดกระบี่

ด้านตะวันตก จดทางหลวงแผ่นดินหมายเลข ๔๑๕ ปากตะวันออก
 ทั้งนี้ ยกเว้นบริเวณหมายเลข ๕.๒๘ ที่กำหนดไว้เป็นสีเขียวอ่อนมีเส้นทแยงสีขาว

๓.๒๗ ด้านเหนือ จดทางหลวงแผ่นดินหมายเลข ๔๒๑๙ ปากใต้
 เส้นขนานระยะ ๕๐๐ เมตร กับศูนย์กลางทางหลวงแผ่นดินหมายเลข ๔๑๓๓ และทางหลวงแผ่นดินหมายเลข ๔๔ ปากตะวันตก

ด้านตะวันออก จดทางหลวงแผ่นดินหมายเลข ๔๑๓๓ ปากตะวันตก
 เส้นแบ่งเขตการปกครองระหว่างอำเภอเคียนซาห์กับอำเภอพระแสง และเส้นแบ่งเขตการปกครองระหว่างตำบลสาครกับตำบลลิป็น

ด้านใต้ จดทางหลวงแผ่นดินหมายเลข ๔๐๐๙ ฟากเหนือ
และเขตเทศบาลตำบลบางสวรรค์ ระหว่างหลักเขตที่ ๓ กับหลักเขตที่ ๒

ด้านตะวันตก จดทางหลวงชนบท สฎ. ๔๐๑๕ ฟากตะวันออก
๓.๒๘ ที่ดินตามโฉนดที่ดินเลขที่ ๖๖๔๒ โฉนดที่ดินเลขที่ ๓๐๗๑๐ โฉนดที่ดินเลขที่ ๓๐๗๑๑
โฉนดที่ดินเลขที่ ๖๘๑๖ โฉนดที่ดินเลขที่ ๗๔๙๔ โฉนดที่ดินเลขที่ ๕๘๐๔ โฉนดที่ดินเลขที่ ๕๘๓๘
โฉนดที่ดินเลขที่ ๕๘๔๐ ที่ครอบครองของนางสาวศิริพรรณ วุฒิพงษ์ แปลงที่ ๑ และที่ครอบครอง
ของนางสาวศิริพรรณ วุฒิพงษ์ แปลงที่ ๑

๓.๒๙ ด้านเหนือ จดทางหลวงแผ่นดินหมายเลข ๔๐๐๙ ฟากใต้
ด้านตะวันออก จดเส้นขนานระยะ ๒,๐๐๐ เมตร กับศูนย์กลาง
ทางหลวงแผ่นดินหมายเลข ๔๑ และเขตเทศบาลตำบลเขานินพันธ์ ระหว่างหลักเขตที่ ๑๖
หลักเขตที่ ๑๕ หลักเขตที่ ๑๔ หลักเขตที่ ๑๓ หลักเขตที่ ๑๒ กับหลักเขตที่ ๑๑

ด้านใต้ จดแนวเขตผังเมืองรวมด้านใต้ ซึ่งเป็นเส้นแบ่งเขต
การปกครองระหว่างจังหวัดสุราษฎร์ธานีกับจังหวัดนครศรีธรรมราช

ด้านตะวันตก จดทางหลวงแผ่นดินหมายเลข ๔๑๑๐ ฟากตะวันออก
เส้นแบ่งเขตการปกครองระหว่างตำบลสินเจริญกับตำบลสินปูน และแม่น้ำตาปี ฝั่งตะวันออก

๓.๓๐ ด้านเหนือ จดทางหลวงแผ่นดินหมายเลข ๔๔ ฟากใต้
เขตเทศบาลตำบลบางสวรรค์ ระหว่างหลักเขตที่ ๔ หลักเขตที่ ๓ กับหลักเขตที่ ๒ และทางหลวงแผ่นดิน
หมายเลข ๔๐๐๙ ฟากใต้

ด้านตะวันออก จดทางหลวงแผ่นดินหมายเลข ๔๐๓๗ ฟากตะวันตก
ถนนทางหลวงแผ่นดินหมายเลข ๔๐๓๗ - สำนักสงฆ์บางน้ำร้อน หมู่ที่ ๓ ฟากใต้ เส้นขนานระยะ ๕๐๐ เมตร
กับศูนย์กลางทางหลวงแผ่นดินหมายเลข ๔๐๓๗ และคลองพัง ฝั่งใต้

ด้านใต้ จดแนวเขตผังเมืองรวมด้านใต้ ซึ่งเป็นเส้นแบ่งเขต
การปกครองระหว่างจังหวัดสุราษฎร์ธานีกับจังหวัดกระบี่

ด้านตะวันตก จดแนวเขตป่าสงวนแห่งชาติ ป่าบ้านหมากและป่าปากพัง
และเขตรักษาพันธุ์สัตว์ป่าคลองพระยา และแนวเขตผังเมืองรวมด้านใต้ ซึ่งเป็นเส้นแบ่งเขตการปกครอง
ระหว่างจังหวัดสุราษฎร์ธานีกับจังหวัดกระบี่

ทั้งนี้ ยกเว้นบริเวณหมายเลข ๕.๒๙ ที่กำหนดไว้เป็นสีเขียวอ่อนมีเส้นทแยงสีขาว

๓.๓๑ ด้านเหนือ จดทางหลวงแผ่นดินหมายเลข ๔๐๐๙ ฟากใต้
ด้านตะวันออก จดเส้นแบ่งเขตการปกครองระหว่างตำบลสาครกับ
ตำบลอิปัน เส้นแบ่งเขตการปกครองระหว่างตำบลไทรซิงกับตำบลสินปูน เส้นแบ่งเขตการปกครองระหว่าง
อำเภอชัยบุรีกับอำเภอพระแสง เส้นแบ่งเขตการปกครองระหว่างตำบลสินเจริญกับตำบลสินปูน

ทางหลวงแผ่นดินหมายเลข ๔๑๑๐ พากตะวันตก และแนวเขตผังเมืองรวมด้านใต้ ซึ่งเป็นเส้นแบ่งเขต
การปกครองระหว่างจังหวัดสุราษฎร์ธานีกับจังหวัดนครศรีธรรมราช

ด้านใต้ จดแนวเขตผังเมืองรวมด้านใต้ ซึ่งเป็นเส้นแบ่งเขตการ
ปกครองระหว่างจังหวัดสุราษฎร์ธานีกับจังหวัดกระบี่

ด้านตะวันตก จดทางหลวงแผ่นดินหมายเลข ๔๐๓๗ พากตะวันออก
คลองพัง ฝั่งใต้ เส้นขนานระยะ ๕๐๐ เมตร กับศูนย์กลางทางหลวงแผ่นดินหมายเลข ๔๐๓๗ และเส้นตั้งฉากกับ
ทางหลวงแผ่นดินหมายเลข ๔๐๓๗ พากตะวันออก ที่จุดซึ่งทางหลวงแผ่นดินหมายเลข ๔๐๓๗ บรรจบกับ
ถนนทางหลวงแผ่นดินหมายเลข ๔๐๓๗ - สำนักสงฆ์บางน้ำร้อน หมู่ที่ ๓

ทั้งนี้ ยกเว้นบริเวณหมายเลข ๕.๓๐ และหมายเลข ๕.๓๑ ที่กำหนดไว้เป็น
สีเขียวอ่อนมีเส้นทแยงสีขาว

๔. ที่ดินในบริเวณหมายเลข ๔.๑ ถึงหมายเลข ๔.๑๐ ที่กำหนดไว้เป็นสีเขียวอ่อน
ให้เป็นที่ดินประเภทที่โล่งเพื่อนันทนาการและการรักษาคุณภาพสิ่งแวดล้อม มีรายการดังต่อไปนี้

๔.๑ เส้นขนานระยะ ๑,๐๐๐ เมตร กับแนวชายฝั่งเกาะหางเต่า เส้นขนานระยะ
๑,๐๐๐ เมตร กับแนวชายฝั่งเกาะนางญวน และเส้นขนานระยะ ๑,๐๐๐ เมตร กับแนวชายฝั่งเกาะเต่า

ทั้งนี้ ยกเว้นบริเวณหมายเลข ๑.๑ ที่กำหนดไว้เป็นสีชมพู
และบริเวณหมายเลข ๖.๑ และหมายเลข ๖.๒ ที่กำหนดไว้เป็นสีฟ้า

๔.๒ เส้นขนานระยะ ๑,๐๐๐ เมตร กับแนวชายฝั่งเกาะพะงัน
ทั้งนี้ ยกเว้นบริเวณหมายเลข ๑.๒ ที่กำหนดไว้เป็นสีชมพู และบริเวณหมายเลข
๖.๓ และหมายเลข ๖.๔ ที่กำหนดไว้เป็นสีฟ้า

๔.๓ เส้นขนานระยะ ๑,๐๐๐ เมตร กับแนวชายฝั่งเกาะตุงกู เส้นขนานระยะ ๑,๐๐๐ เมตร
กับแนวชายฝั่งเกาะตุงกา เส้นขนานระยะ ๑,๐๐๐ เมตร กับแนวชายฝั่งเกาะเหล่าอยู่ เส้นขนานระยะ
๑,๐๐๐ เมตร กับแนวชายฝั่งเกาะบ่ออกอก เส้นขนานระยะ ๑,๐๐๐ เมตร กับแนวชายฝั่งเกาะว่าใหญ่
เส้นขนานระยะ ๑,๐๐๐ เมตร กับแนวชายฝั่งเกาะว่าน้อย เส้นขนานระยะ ๑,๐๐๐ เมตร กับแนวชายฝั่ง
เกาะเหนียด เส้นขนานระยะ ๑,๐๐๐ เมตร กับแนวชายฝั่งเกาะกงเกลี้ยง และเส้นขนานระยะ ๑,๐๐๐ เมตร
กับแนวชายฝั่งเกาะแตนอก

๔.๔ ด้านเหนือ จดเส้นขนานระยะ ๑,๐๐๐ เมตร กับแนวชายฝั่ง
เกาะแตโน

ด้านตะวันออก จดเส้นขนานระยะ ๑,๐๐๐ เมตร กับแนวชายฝั่งเกาะพะงัน
และแนวชายฝั่งเกาะแตโน ฝั่งตะวันออก

ด้านใต้ จดเส้นขนานระยะ ๑,๐๐๐ เมตร กับแนวชายฝั่งเกาะแตโน

ด้านตะวันตก จดเส้นขนานระยะ ๑,๐๐๐ เมตร กับแนวชายฝั่งเกาะแตโน

๔.๕ เส้นขนานระยะ ๑,๐๐๐ เมตร กับแนวชายฝั่งเกาะสมุย เส้นขนานระยะ ๑,๐๐๐ เมตร กับแนวชายฝั่งเกาะกงออก เส้นขนานระยะ ๑,๐๐๐ เมตร กับแนวชายฝั่งเกาะราเทียน เส้นขนานระยะ ๒๕๐ เมตร กับแนวชายฝั่งเกาะมัดหลัง เส้นขนานระยะ ๒๕๐ เมตร กับแนวชายฝั่งเกาะสั้ม และเส้นขนานระยะ ๒๕๐ เมตร กับแนวชายฝั่งเกาะลุมหมูน้อย

ทั้งนี้ ยกเว้นบริเวณหมายเลข ๑.๓ ที่กำหนดไว้เป็นสีชมพู และบริเวณหมายเลข ๖.๖ ที่กำหนดไว้เป็นสีฟ้า

๔.๖ เส้นขนานระยะ ๑,๐๐๐ เมตร กับแนวชายฝั่งเกาะพะลวย

ทั้งนี้ ยกเว้นบริเวณหมายเลข ๕.๒ ที่กำหนดไว้เป็นสีเขียวอ่อนมีเส้นทแยงสีขาว

๔.๗ เส้นขนานระยะ ๑,๐๐๐ เมตร กับแนวชายฝั่งเกาะทะเล เส้นขนานระยะ ๑,๐๐๐ เมตร กับแนวชายฝั่งเกาะสั้ม เส้นขนานระยะ ๑,๐๐๐ เมตร กับแนวชายฝั่งเกาะวัวจิว เส้นขนานระยะ ๑,๐๐๐ เมตร กับแนวชายฝั่งเกาะเชือก เส้นขนานระยะ ๑,๐๐๐ เมตร กับแนวชายฝั่งเกาะเหยี่ยว เส้นขนานระยะ ๑,๐๐๐ เมตร กับแนวชายฝั่งเกาะนกตะเภ่า เส้นขนานระยะ ๑,๐๐๐ เมตร กับแนวชายฝั่งเกาะริกัน เส้นขนานระยะ ๑,๐๐๐ เมตร กับแนวชายฝั่งเกาะหลัก เส้นขนานระยะ ๑,๐๐๐ เมตร กับแนวชายฝั่งเกาะหวาด เส้นขนานระยะ ๑,๐๐๐ เมตร กับแนวชายฝั่งเกาะเก เส้นขนานระยะ ๑,๐๐๐ เมตร กับแนวชายฝั่งเกาะทะเล เส้นขนานระยะ ๑,๐๐๐ เมตร กับแนวชายฝั่งเกาะดิน เส้นขนานระยะ ๑,๐๐๐ เมตร กับแนวชายฝั่งเกาะเจตมูล เส้นขนานระยะ ๑,๐๐๐ เมตร กับแนวชายฝั่งเกาะแม่ทับ และเส้นขนานระยะ ๑,๐๐๐ เมตร กับแนวชายฝั่งเกาะแมลงป่อง

๔.๘ ด้านเหนือ จุดเส้นตั้งฉากกับแนวชายฝั่งอ่าวไทย ที่จุดซึ่งหลักเขตเทศบาลตำบลพุมเรียง หลักเขตที่ ๓ บรรจบกับแนวชายฝั่งอ่าวไทย

ด้านตะวันออก จุดเส้นขนานระยะ ๑,๐๐๐ เมตร กับแนวเขตเทศบาลตำบลพุมเรียง ระหว่างหลักเขตที่ ๓ กับหลักเขตที่ ๔ และเส้นขนานระยะ ๑,๐๐๐ เมตร กับแนวชายฝั่งอ่าวบ้านดอน

ด้านใต้ จุดเส้นตั้งฉากกับแนวชายฝั่งอ่าวบ้านดอน ที่จุดซึ่งแนวเขตป่าสงวนแห่งชาติ ป่าเลนน้ำเค็มท่าฉางบรรจบกับแนวชายฝั่งอ่าวบ้านดอน

ด้านตะวันตก จุดแนวชายฝั่งอ่าวบ้านดอน และแนวชายฝั่งอ่าวไทย และเกาะแหลมชุย

๔.๙ เส้นขนานระยะ ๑,๐๐๐ เมตร กับแนวชายฝั่งเกาะแตน เส้นขนานระยะ ๑,๐๐๐ เมตร กับแนวชายฝั่งเกาะราเล็ก เส้นขนานระยะ ๑,๐๐๐ เมตร กับแนวชายฝั่งเกาะราใหญ่ เส้นขนานระยะ ๑,๐๐๐ เมตร กับแนวชายฝั่งเกาะมัดสุ่ม เส้นขนานระยะ ๑,๐๐๐ เมตร กับแนวชายฝั่งเกาะมัดแดง เส้นขนานระยะ ๑,๐๐๐ เมตร กับแนวชายฝั่งเกาะมัดโง่ง เส้นขนานระยะ ๑,๐๐๐ เมตร กับแนวชายฝั่งเกาะวังโน เส้นขนานระยะ ๑,๐๐๐ เมตร กับแนวชายฝั่งเกาะวังนอก เส้นขนานระยะ ๑,๐๐๐ เมตร กับแนวชายฝั่งเกาะราบ และเส้นขนานระยะ ๑,๐๐๐ เมตร กับแนวชายฝั่งเกาะหัวตะเข้

ทั้งนี้ ยกเว้นบริเวณหมายเลข ๑.๗ ที่กำหนดไว้เป็นสีชมพู

๔.๑๐ จุดเส้นขนานระยะ ๑,๐๐๐ เมตร กับแนวชายฝั่งเกาะปราบ

๕. ที่ดินในบริเวณหมายเลข ๕.๑ ถึงหมายเลข ๕.๓๑ ที่กำหนดไว้เป็น
 สีเขียวอ่อนมีเส้นทแยงสีขาว ให้เป็นที่ดินประเภทอนุรักษ์ป่าไม้ มีรายการดังต่อไปนี้

๕.๑ ป่าสงวนแห่งชาติ ป่าท่าชนะ และอุทยานแห่งชาติแก่งกรุง

๕.๒ อุทยานแห่งชาติหมู่เกาะอ่างทอง

๕.๓ ป่าสงวนแห่งชาติ ป่าท่าชนะ อุทยานแห่งชาติแก่งกรุง และเขตรักษาพันธุ์สัตว์ป่า

คลองยัน

๕.๔ ป่าสงวนแห่งชาติ ป่าคลองท่าเนียนและป่าเลนคลองพุมเรียง

๕.๕ ป่าสงวนแห่งชาติ ป่าทุ่งไผ่

๕.๖ ป่าสงวนแห่งชาติ ป่าเขาพุทธทอง

๕.๗ เขตรักษาพันธุ์สัตว์ป่าคลองแสง

๕.๘ เขตรักษาพันธุ์สัตว์ป่าคลองนาคา

๕.๙ ป่าสงวนแห่งชาติ ป่าเลนน้ำเค็มท่าฉาง

๕.๑๐ เขตรักษาพันธุ์สัตว์ป่าคลองยัน

๕.๑๑ ป่าสงวนแห่งชาติ ป่าเลนดอนสัก

๕.๑๒ ป่าสงวนแห่งชาติ ป่าชัยคราม และป่าวัดประดู่

๕.๑๓ ป่าสงวนแห่งชาติ ป่าท่าเคย ป่าคลองไทร ป่ามะลวน และป่าบางอน

๕.๑๔ ป่าสงวนแห่งชาติ ป่าชัยคราม และป่าวัดประดู่

๕.๑๕ ป่าสงวนแห่งชาติ ป่าเขาท่าเพชร

๕.๑๖ อุทยานแห่งชาติเขาสก

๕.๑๗ ป่าสงวนแห่งชาติ ป่าชัยคราม และป่าวัดประดู่ และอุทยานแห่งชาติน้ำตกสี่ขีด

๕.๑๘ ป่าสงวนแห่งชาติ ป่าเขาแดงราม และป่าเขาหน้าราหู

๕.๑๙ ป่าสงวนแห่งชาติ ป่าทุ่งรัง ควนเสียด บกไก่อ่า คลองกงซัง

๕.๒๐ ป่าสงวนแห่งชาติ ป่าเขาพลู

๕.๒๑ ป่าสงวนแห่งชาติ ป่าบางเบา และป่าคลองเขียด

๕.๒๒ ป่าสงวนแห่งชาติ ป่าไชยครามและป่าวัดประดู่ แปลงที่สอง อุทยานแห่งชาติ

ไต้ร่มเย็น และป่าสงวนแห่งชาติ ป่าคลองน้ำเฒ่า

๕.๒๓ ป่าสงวนแห่งชาติ ป่าย่านยาว ป่าเขาวง และป่ากระชม

๕.๒๔ ป่าสงวนแห่งชาติ ป่าคลองสก และป่าคลองพนม และอุทยานแห่งชาติคลองพนม

๕.๒๕ ป่าสงวนแห่งชาติ ป่าบ้านนา ป่าท่าเรือ และป่าเคียนซา

๕.๒๖ อุทยานแห่งชาติไต้ร่มเย็น

๕.๒๗ ป่าสงวนแห่งชาติ ป่าเขาพนมและป่าพลูเถื่อน

๕.๒๘ ป่าสงวนแห่งชาติ ป่าย่านยาว ป่าเขาวง และป่ากระซุม

๕.๒๙ ป่าสงวนแห่งชาติ ป่าบ้านหมากและป่าปากพัง และเขตรักษาพันธุ์สัตว์ป่าคลองพระยา

๕.๓๐ ป่าสงวนแห่งชาติ ป่าไส้ท่อนและป่าคลองโโขง

๕.๓๑ ป่าสงวนแห่งชาติ ป่าคลองสินปุน

๖. ที่ดินในบริเวณหมายเลข ๖.๑ ถึงหมายเลข ๖.๘ ที่กำหนดไว้เป็นสีฟ้า ให้เป็นที่ดินประเภทที่โล่งเพื่อการรักษาคุณภาพสิ่งแวดล้อม มีรายการดังต่อไปนี้

๖.๑ ด้านเหนือ จุดเส้นตรงที่ขนานกับซอยท่าเรือ ฟากเหนือ ที่จุดซึ่งอยู่ห่างจากศูนย์กลางซอยท่าเรือ ไปทางทิศตะวันออกเฉียงเหนือตามแนวชายฝั่งเกาะเต่า เป็นระยะ ๑๕๐ เมตร ไปทางทิศตะวันตกเฉียงเหนือจนบรรจบกับเส้นขนานระยะ ๑,๐๐๐ เมตร กับแนวชายฝั่งเกาะเต่า

ด้านตะวันออก จุดแนวชายฝั่งเกาะเต่า

ด้านใต้ จุดเส้นตรงที่ขนานกับซอยท่าเรือ ฟากใต้ ที่จุดซึ่งอยู่ห่างจากศูนย์กลางซอยท่าเรือ ไปทางทิศตะวันตกเฉียงใต้ตามแนวชายฝั่งเกาะเต่า เป็นระยะ ๑๕๐ เมตร ไปทางทิศตะวันตกเฉียงเหนือ จนบรรจบกับเส้นขนานระยะ ๑,๐๐๐ เมตร กับแนวชายฝั่งเกาะเต่า

ด้านตะวันตก จุดเส้นขนานระยะ ๑,๐๐๐ เมตร กับแนวชายฝั่งเกาะเต่า

๖.๒ ด้านเหนือ จุดเส้นตั้งฉากกับแนวชายฝั่งเกาะเต่า ที่จุดซึ่งเป็นเส้นตรงที่ต่อตรงจากแนวถนนไม่ปรากฏชื่อ ฟากเหนือ บรรจบกับชายฝั่งทะเลฝั่งอ่าวไทย ไปทางทิศเหนือตามแนวชายฝั่งทะเลเป็นระยะ ๑๕๐ เมตร

ด้านตะวันออก จุดเส้นขนานระยะ ๑,๐๐๐ เมตร กับแนวชายฝั่งเกาะเต่า

ด้านใต้ จุดเส้นตั้งฉากกับชายฝั่งทะเล ที่จุดซึ่งเป็นเส้นตรงที่ต่อตรงจากแนวถนนไม่ปรากฏชื่อ ฟากใต้ บรรจบกับชายฝั่งทะเลฝั่งอ่าวไทย เป็นระยะ ๑๕๐ เมตร

ด้านตะวันตก จุดแนวชายฝั่งเกาะเต่า

๖.๓ ด้านเหนือ จุดเส้นตรงที่เชื่อมต่อระหว่างจุดที่อยู่บนปลายแหลมหินงาม กับจุดที่อยู่บนปลายแหลมจรุญ

ด้านตะวันออก จุดแนวชายฝั่งเกาะพะงัน

ด้านใต้ จุดแนวชายฝั่งเกาะพะงัน

ด้านตะวันตก จุดแนวชายฝั่งเกาะพะงัน

๖.๔ ด้านเหนือ จุดเส้นตรงระยะ ๑,๐๐๐ เมตร ที่ต่อตรงจากแนวชายฝั่งเกาะพะงัน ที่จุดซึ่งอยู่ห่างจากคลองสาธารณะไม่ปรากฏชื่อ ฝั่งตะวันตก ไปทางทิศตะวันตกเฉียงเหนือตามแนวชายฝั่งเกาะพะงัน เป็นระยะ ๑,๑๘๐ เมตร

ด้านตะวันออก จุดแนวชายฝั่งเกาะพะงัน

ด้านใต้	จุดเส้นตรงระยะ ๑,๐๐๐ เมตร ที่ต่อตรงจากแนว
ชายฝั่งเกาะพะงัน ที่จุดซึ่งคลองบางด้วน บรรจบกับชายฝั่งเกาะพะงัน	
ด้านตะวันตก	จุดเส้นขนานระยะ ๑,๐๐๐ เมตร กับแนวชายฝั่งเกาะพะงัน
๖.๕ ด้านเหนือ	จุดแนวเขตผังเมืองรวมด้านเหนือ ซึ่งเป็นเส้นแบ่งเขต
การปกครองระหว่างจังหวัดสุราษฎร์ธานีกับจังหวัดชุมพร	
ด้านตะวันออก	จุดเส้นขนานระยะ ๑,๐๐๐ เมตร กับแนวชายฝั่งอ่าวไทย
ด้านใต้	จุดเส้นตั้งฉากกับแนวชายฝั่งอ่าวไทย ที่จุดซึ่ง
หลักเขตเทศบาลตำบลพุมเรียง บรรจบกับแนวชายฝั่งอ่าวไทย แนวเขตป่าสงวนแห่งชาติ ป่าทุ่งไผ่	
คลองพุมเรียง ฝั่งตะวันออก และเส้นแบ่งเขตการปกครองระหว่างตำบลตะกรับกับตำบลทุ่ง	
ด้านตะวันตก	จุดทางหลวงแผ่นดินหมายเลข ๔๑๑๒ ฝากตะวันออก
เส้นแบ่งเขตการปกครองระหว่างตำบลวังกับตำบลท่าชนะ คลองท่าม่วง ฝั่งใต้ และแนวชายฝั่งอ่าวไทย	
๖.๖ ด้านเหนือ	จุดเส้นตั้งฉากกับแนวชายฝั่งเกาะสมุย ที่จุดซึ่ง
หลักเขตเทศบาลนครเกาะสมุย บรรจบกับแนวชายฝั่งเกาะสมุย ไปทางทิศตะวันตกเฉียงเหนือ จนบรรจบกับ	
เส้นขนานระยะ ๑,๐๐๐ เมตร กับแนวชายฝั่งเกาะสมุย	
ด้านตะวันออก	จุดแนวชายฝั่งเกาะสมุย และเกาะนาเทียน
ด้านใต้	จุดเส้นตั้งฉากกับแนวชายฝั่งเกาะสมุย ที่จุดซึ่งอยู่ห่าง
จากปลายแหลมละไม ไปทางทิศตะวันตกเฉียงใต้ตามแนวชายฝั่งเกาะสมุย เป็นระยะ ๘๐๐ เมตร	
ไปทางทิศตะวันออกเฉียงใต้จนบรรจบกับเส้นขนานระยะ ๑,๐๐๐ เมตร กับแนวชายฝั่งเกาะสมุย	
ด้านตะวันตก	จุดเส้นขนานระยะ ๑,๐๐๐ เมตร กับแนวชายฝั่งเกาะสมุย
๖.๗ ด้านเหนือ	จุดเส้นตั้งฉากกับแนวชายฝั่งอ่าวบ้านดอน ที่จุดซึ่ง
แนวเขตป่าสงวนแห่งชาติ ป่าเลนน้ำเค็มท่าฉาง บรรจบกับแนวชายฝั่งอ่าวบ้านดอน ไปทางทิศตะวันออกเฉียงใต้	
จนบรรจบกับเส้นขนานระยะ ๑,๐๐๐ เมตร กับแนวชายฝั่งอ่าวบ้านดอน เส้นขนานระยะ ๑,๐๐๐ เมตร	
กับแนวชายฝั่งอ่าวบ้านดอน เส้นขนานระยะ ๑,๐๐๐ เมตร กับแนวชายฝั่งอ่าวไทย และเกาะน้อย	
ด้านตะวันออก	จุดแนวเขตผังเมืองรวมด้านตะวันออก ซึ่งเป็นเส้นแบ่งเขต
การปกครองระหว่างจังหวัดสุราษฎร์ธานีกับจังหวัดนครศรีธรรมราช	
ด้านใต้	จุดแนวชายฝั่งอ่าวไทย แนวเขตป่าสงวนแห่งชาติ
ป่าเลนดอนสัก คลองคราม ฝั่งตะวันตก เส้นแบ่งเขตการปกครองระหว่างอำเภอดอนสักกับอำเภอกาญจนดิษฐ์	
ทางหลวงแผ่นดินหมายเลข ๔๑๗๗ ฝากเหนือและฝากตะวันตก เขตเทศบาลตำบลกาญจนดิษฐ์ ระหว่าง	
หลักเขตที่ ๓ หลักเขตที่ ๒ หลักเขตที่ ๑ กับหลักเขตที่ ๖ ทางหลวงแผ่นดินหมายเลข ๔๐๑ ฝากเหนือ	
เส้นตั้งฉากกับทางหลวงแผ่นดินหมายเลข ๔๐๑ ฝากเหนือ ที่จุดซึ่งอยู่ห่างจากทางหลวงแผ่นดินหมายเลข ๔๐๑	
บรรจบกับทางหลวงแผ่นดินหมายเลข ๔๒๑๓ ไปทางทิศตะวันออกตามแนวทางหลวงแผ่นดินหมายเลข ๔๐๑	
เป็นระยะ ๔,๓๖๐ เมตร เส้นขนานระยะ ๑,๐๐๐ เมตร กับศูนย์กลางทางหลวงแผ่นดินหมายเลข ๔๐๑	

เขตเทศบาลตำบลท่าทองใหม่ ระหว่างหลักเขตที่ ๓ หลักเขตที่ ๒ กับหลักเขตที่ ๑ คลองท่าทอง ฝั่งตะวันออก
แม่น้ำพุนพิน ฝั่งตะวันตก และทางหลวงชนบท สฎ. ๒๐๐๗ ฟากเหนือ

ด้านตะวันตก จุดทางหลวงแผ่นดินหมายเลข ๔๑๑๒ ฟากตะวันออก
คลองท่าเคย ฝั่งใต้ และแนวเขตป่าสงวนแห่งชาติ ป่าเลนน้ำเค็มท่าฉาง

๖.๘ อ่างเก็บน้ำเขื่อนรัชชประภา

๗. ที่ดินในบริเวณหมายเลข ๗ ที่กำหนดไว้เป็นสิน้ำตาลอ่อน ให้เป็นที่ดินประเภทอนุรักษ์
เพื่อส่งเสริมเอกลักษณ์ศิลปวัฒนธรรมไทย มีรายการดังต่อไปนี้

ด้านเหนือ จุดเส้นแบ่งเขตการปกครองระหว่างตำบลเลม็ดกับ
ตำบลเวียง

ด้านตะวันออก จุดทางหลวงแผ่นดินหมายเลข ๔๑ ฟากตะวันตก

ด้านใต้ จุดเส้นตั้งฉากกับทางหลวงแผ่นดินหมายเลข ๔๑

ฟากตะวันตก ที่จุดซึ่งอยู่ห่างจากถนน อบจ. สฎ. ๔๑๒๑๐ บรรจบกับทางหลวงแผ่นดินหมายเลข ๔๑
ไปทางทิศตะวันออกเฉียงเหนือ ตามแนวทางหลวงแผ่นดินหมายเลข ๔๑ เป็นระยะ ๘๐๐ เมตร

หมายเหตุ :- เหตุผลในการประกาศใช้กฎกระทรวงฉบับนี้ คือ โดยที่สมควรกำหนดให้ใช้บังคับผังเมืองรวมในท้องที่จังหวัดสุราษฎร์ธานี เพื่อใช้เป็นแนวทางในการพัฒนา และการดำรงรักษาเมืองและบริเวณที่เกี่ยวข้องหรือชนบท ในด้านการใช้ประโยชน์ในทรัพย์สิน การคมนาคมและการขนส่ง การสาธารณสุขปโภค บริการสาธารณะ และสภาพแวดล้อม ทั้งนี้ เพื่อให้บรรลุวัตถุประสงค์ของการผังเมือง และโดยที่มาตรา ๒๖ วรรคหนึ่ง แห่งพระราชบัญญัติการผังเมือง พ.ศ. ๒๕๑๘ ซึ่งแก้ไขเพิ่มเติมโดยพระราชบัญญัติการผังเมือง (ฉบับที่ ๔) พ.ศ. ๒๕๕๘ บัญญัติว่า การใช้บังคับผังเมืองรวมให้กระทำโดยกฎกระทรวง จึงจำเป็นต้องออกกฎกระทรวงนี้